

花

中国传世花鸟画

Chinese Flower & Bird Paintings

鳥

创世卓越



荣誉出品



上卷



中卷



下卷

北京电子出版物出版中心 出版
北京创世卓越图书有限公司 设计
ISBN 7-900401-17-2





中国传世花鸟画

Chinese Flower&Bird Paintings

本书介绍了中国古代绘画三大科中最长于托物言志、借物抒情的一科——花鸟画，并按其发展脉络分为远古、隋唐、五代、宋代、元代、明代、清代七个时期，多方位多角度地诠释了花鸟画的艺术内涵。风格上既有工整细致的工笔花鸟，也有生动活泼的写意花鸟，内容涉及岩石凿刻画、陶制彩绘画、木胎漆绘画、纸本设色画、绢本设色画等，汇集了三百余幅历代名家传世名作。选品来自北京故宫博物院、台北故宫博物院、英国大英博物馆、美国大都会艺术博物馆、法国卢浮宫等大型艺术品收藏机构，弥足珍贵、美不胜收，具有极高的鉴赏和收藏价值；并特邀中国艺术研究院花鸟画研究专家、美术史专家撰写说明、点评，使读者能管窥其中门径，获得高超的艺术享受。



中国传世花鸟画

上

CHINESE FLOWER&BIRD PAINTINGS

北京出版社



花

Chinese Flower&Bird Paintings

中国传世花鸟画

上

北京出版社

鳥

中国传世花鸟画
上

北京出版社



前言

中国传统绘画艺术在世界画坛中有着伟大的成就与鲜明的民族特色。山水、人物和花鸟是中国传统绘画的三大题材。花鸟画是个较宽泛的概念，除了本意花卉和禽鸟之外，还包括畜兽、虫鱼、树木、蔬果等。中国花鸟画体现了人与自然生物的审美关系，具有较强的抒情性。它往往通过作者的思想感情，体现时代精神，间接地反映社会生活。其技法多样，以描写手法的精工或奔放，分为工笔和写意花鸟；又以水墨色彩使用上的差异，分为水墨、泼墨、设色、白描和没骨花鸟。

早在工艺、雕刻与绘画尚无明确分工的原始社会，中国花鸟画就已萌芽，发展到六朝则初具规模。隋唐时期花鸟画有了较大的发展，已经完全独立成与山水、人物并列的一大新兴画种。进入五代，以“黄徐异体”为标志，花鸟画已经臻于成熟。西蜀黄筌，作风艳丽丰满，称“黄家富贵”；南唐徐熙，意境清淡隽秀，称“徐熙野逸”。这一时期的花鸟画已由单纯的模拟自然进入托物言志的阶段。宋代是花鸟画空前发展的时期。画院极盛，其风格精工，设色艳丽；院外则追求清空放逸的画风。元代花鸟画的主流是借梅兰竹菊寓君子之德。明代花鸟画突破了“院体”程式，水墨写意技法得到进一步发展，新创的大写意体派对后世影响深远。清代的八大山人画中表现了内心的忧国之痛。恽寿平的没骨花鸟独辟蹊径，后任颐又加以弘扬发展，使得花鸟画在清末出现了一次小的高潮。

本书共精选了三百余幅花鸟画，按朝代分为先秦至两汉篇、隋唐篇、五代篇、宋代篇、元代篇、明代篇、清代篇等7个篇章。旨在通过精美画幅原汁原味的呈现和精练文字的诠释，让读者能够了解到历代花鸟画的发展概况以及各个流派的特色，欣赏到花鸟名家们的精湛技艺，从中得到美的享受与精神的愉悦，从而更加热爱我们祖国辉煌灿烂的传统绘画艺术。



中国传世花鸟画 CHINESE FLOWERS&BIRDS COLLECTION

总 策 划 邢 涛
主 编 纪江红
编 撰 龚 勋 贾宝花

责 任 编 辑 杨良志
装 帧 设 计 韩欣宇
版 面 设 计 黄 梅 赵东方
图 片 制 作 周 丹 周辉忠
技 术 支 持 任 超

出 版 北京电子音像出版社
(北京北三环中路6号) 邮政编码:100011
网 址 www.bph.com.cn
电子光盘号 ISBN 7-900401-17-2

版权所有，不准以任何方式，在世界任何地区，以中文或任何文字翻印、仿制或转载本书图版和文字之一部分或全部。

All rights reserved.No part of this publication may be reproduced, stored in a retrieval system,or transmitted in any form or by any means,electronic, mechanical,photocopying,recording and/or otherwise without the prior written permission of the publishers.

本版图书仅在中国大陆地区发行。

Condition of sale

This book is sold subject to the condition that it shall,by way of trade or otherwise,be distributed in Mainland China only.



第一章 | 先秦至两汉 |

猛虎捕食图	新石器时代·岩画	〇八
彩陶钵绘鸟纹	新石器时代·彩陶	〇九
鸛鱼石斧纹彩陶缸	新石器时代·彩陶	一〇
祁连山岩画群羊图	春秋—汉·岩画	一一
朱雀白虎（曾侯乙墓内棺漆画）	战国·漆画	一二
漆壶彩绘马图	秦·漆画	一三
漆面罩彩绘鸟兽云气图	西汉·漆画	一四
木案画朱雀图	东汉·木案画	一五

第二章 | 隋 唐 |

五牛图	唐·韩滉	一八
花鸟图（残片）	唐·佚名	二〇
照夜白图	唐·韩幹	二一
百马图（局部）	唐·佚名	二二

第三章 | 五 代 |

写生珍禽图（局部）	五代·黄筌	二六
雪竹图	五代·徐熙（传）	二七

第四章 | 宋 代 |

山鹧棘雀图	宋·黄居寀	三〇
竹石锦鸠图	宋·黄居寀	三一

红蓼水禽图	宋·徐崇矩	三二
竹虫图	宋·赵昌	三三
写生蛱蝶图	宋·赵昌	三四
杏花图	宋·赵昌	三六
桃图	宋·赵昌	三七
落花游鱼图（局部）	宋·刘宋	三八
双喜图	宋·崔白	三九
寒雀图	宋·崔白	四〇
墨竹图	宋·文同	四二
梅花诗意图	宋·王岩叟	四三
橙黄橘绿图	宋·赵令穰	四四
碧桃图	宋·佚名	四五
五马图	宋·李公麟	四六
瑞鹤图	宋·赵佶	四八
柳鸦芦雁图	宋·赵佶	五〇
桃鸠图	宋·赵佶	五二
枇杷山鸟图	宋·赵佶	五三
鹧鸪图	宋·赵佶	五四
芙蓉锦鸡图	宋·赵佶	五五
苹果山鸟图	宋·佚名	五六
芙蓉图	宋·佚名	五七
野蔬草虫图	宋·佚名	五八
花篮图	宋·李嵩	五九

四梅图	宋·扬无咎	六〇
雪梅图	宋·扬无咎	六四
枫鹰雉鸡图	宋·李迪	六六
鸡雏待饲图	宋·李迪	六七
雪树寒禽图	宋·李迪	六八
猎犬图	宋·李迪	六九
狸奴小影图	宋·李迪	七〇
四羊图	宋·陈居中	七一
倚云仙杏图	宋·马远	七二
白蔷薇图	宋·马远	七三
层叠冰绡图	宋·马麟	七四
橘绿图	宋·马麟	七五
暮雪寒禽图	宋·马麟	七六
枯树鹈鴂图	宋·佚名	七七
荔枝鹧鸪图	宋·佚名	七八
夜合花图	宋·佚名	七九
蜀葵图	宋·佚名	八〇
梅竹雀图	宋·佚名	八一
太液荷风图	宋·佚名	八二
荷花图	宋·佚名	八三
霜筱寒雏图	宋·佚名	八四
秋柳双鸦图	宋·梁楷	八五
柳树寒鸦图	宋·梁楷	八六

竹雀图	宋·吴炳	八七
出水芙蓉图	宋·吴炳	八八
果熟来禽图	宋·林椿	八九
海棠图	宋·林椿	九〇
梅竹寒禽图	宋·林椿	九一
云龙图	宋·陈容	九二
双鸳鸯图	宋·张茂	九三
墨兰图	宋·赵孟坚	九四
岁寒三友图	宋·赵孟坚	九五
水仙图（局部）	宋·赵孟坚	九六
叭叭鸟图	宋·法常	九八
鹤图	宋·法常	九九
猿图	宋·法常	一〇〇
骏骨图	宋·龚开	一〇一
梅竹双雀图	宋·佚名	一〇二
红梅孔雀图	宋·马□	一〇三
橘子、葡萄、石榴图	宋·鲁宗贵	一〇四
榴枝黄鸟图	宋·佚名	一〇五
海棠蛱蝶图	宋·佚名	一〇六
猿猴摘果图	宋·佚名	一〇七
豆花蜻蜓图	宋·佚名	一〇八
竹鸠图	宋·李安忠	一〇九
寒鸦图	宋·佚名	一一〇



先秦至两汉

早在远古时期，我国智慧的先民就在彩陶上描绘着花、鸟、虫、鱼的纹样，是花鸟形象的早期表现。这些作品充满了神秘色彩，遗留着图腾崇拜的气息。此后，商周青铜器上出现的优美纹饰，朴拙造型，已逐渐形成了中华民族对与其生活息息相关的花鸟虫鱼的情感认知和审美取向的形象表现。汉代画像石、画像砖、瓦当、青铜镜上以浮雕和刻线的手法所创造的花鸟纹饰，是从工艺品走向绘画形式的重要一步。秦汉乃至魏晋以前，花鸟画多是作为人物画的背景出现的。这些作品或是带有较多的装饰性，或是主要表现人物生活环境。但从出现时间之早和数量之多，足可以看出我国先民和画家们对草木鸟兽的特殊挚爱。本篇精选了如《彩陶钵绘鸟纹》、《木案画朱雀图》等代表了先秦至两汉时期较高成就的花鸟画作品，让您在欣赏这些画在原始的彩陶、漆器或木案上的花鸟画同时，感悟我国花鸟画萌芽期画匠们的杰出造诣。



猛虎捕食图

新石器时代

岩石凿刻 纵25 ×横22 厘米
甘肃嘉峪关黑山

此幅尺寸并不太大的岩画，展示在我们眼前的是一只体型硕大的凶恶猛虎，它粗壮有力的前爪下踩踏着一只猎物，其余动物惊逃四散。强健威武的猛虎与周围那群瘦弱的动物形成对比，这种具有夸张对比的手法，体现了原始先民对于猛兽威力的赞美、崇敬而又畏惧的心理。



彩陶钵绘鸟纹

新石器时代

陶质彩绘 高12 厘米 口径32 厘米
西安半坡博物馆藏

陶钵出土于陕西华县，属仰韶文化庙底沟类型。鸟纹绘于陶钵外壁，鸟作侧身伫立状，又若振翅欲飞。左右有带形纹，与鸟形相呼应。该图用笔简括生动，极富装饰意味。



鹈鱼石斧纹彩陶缸

新石器时代

彩陶饰纹 高47厘米 口径32.7厘米

河南省博物馆藏

此陶缸1978年出土于河南临汝阎村，是距今五千年左右的一幅完整绘画作品，画上有柄石斧和口叨一条鱼的鹈鸟。鹈用白粉平涂，眼睛用线条勾画，由于鱼的重量使鹈身体后倾以保持平衡，姿态自然。其造型手法已包含了远古时代的艺术特征。



祁连山岩画群羊图

春秋—汉

岩石凿刻 纵70×横90厘米

1981年在甘肃祁连山北麓肃北县发现了大量表现动物和狩猎场面的岩画，此图即是其中之一。图中十几只羊急速奔跑，左下方有一人高举双臂，似在堵截羊群。此画的制作是用点状浅刻的方法，观其人物服饰，应为春秋至秦汉时期的作品。



朱雀白虎（曾侯乙墓内棺漆画）

战国
木胎漆绘 棺侧纵132 ×横249 厘米
湖北省博物馆藏

1978年5月出土于湖北省随县擂鼓墩曾侯乙墓，时代为战国早期。漆画在内棺左右侧板及头档上，外表以生漆为地，用黄、黑、灰三色作装饰图案和神异形象。右上图形为一局部，绘于内棺正面头档上。朱雀昂首而立，一足曲举，一足踏白虎背，白虎张口吐舌，回首顾盼，姿势雄健。



漆壶彩绘马图

秦
木胎漆绘 壶高22.8 ×宽24.2 厘米
湖北省博物馆藏

漆扁壶于1978年在湖北省云梦县秦墓出土，木胎黑漆，一面画奔马飞鸟图，另一面绘牛。鸟马主次分明，都用褐漆平涂，红漆单线勾勒，形象逼真，栩栩如生。



漆面罩彩绘鸟兽云气图

西汉

木胎彩绘 纵70×横43.5厘米

扬州市博物馆藏

此漆面罩是死者罩面所用，主体呈正方形，外壁绘有鸟兽云气图，画面以云纹为主，动物为辅。云纹飞扬流畅，极富动势，飞禽走兽风格写实，形态各异，极为生动。此作品1985年出土于江苏扬州市郊。



木案画朱雀图

东汉

木质彩绘 案长53.5×宽40厘米

甘肃省博物馆藏

木案正面中间为白色作底的长方形画面，四周为深灰色。画面中央以黑和土红两色绘一朱雀展翅欲飞，用笔流畅，造型严谨。木案背面有墨线画的朱雀、仙鹤、松鼠和云纹等图像，随意杂列，应是正面木案画的画稿。画稿的出现和使用，是画工技艺发展的标志之一。



隋 唐

隋唐时代由于贵族美术的发展，花鸟题材多流行于宫廷及上流社会，用以装饰环境及满足精神欣赏需要。正是唐代花鸟画技巧上的不断探索和提高，才为五代两宋花鸟画的发展和繁荣创造了条件。唐代花鸟画已经独立成科。内容不仅有花卉、禽鸟，还包括畜兽、鱼藻、树木、竹石乃至蔬果等。初唐薛稷擅画屏风鹤，到中晚唐有了更大发展，出现了一大批花鸟名家：边鸾、刁光胤、滕昌等。花鸟画甚至还进入了墓室壁画，出现了专门的马畜兽图。韩滉、戴嵩皆工画牛，韩幹画马，李鸿画虎，卢弁画猫，李邕画昆虫，张立画竹等。他们已经能注意到动物、植物的体态结构，形式画法上也比较完善。由于篇幅所限，本篇选择了韩滉的《五牛图》、韩幹的《照夜白图》等4幅（件）作品，形象生动，笔法简洁，堪称花鸟画中的经典之作。





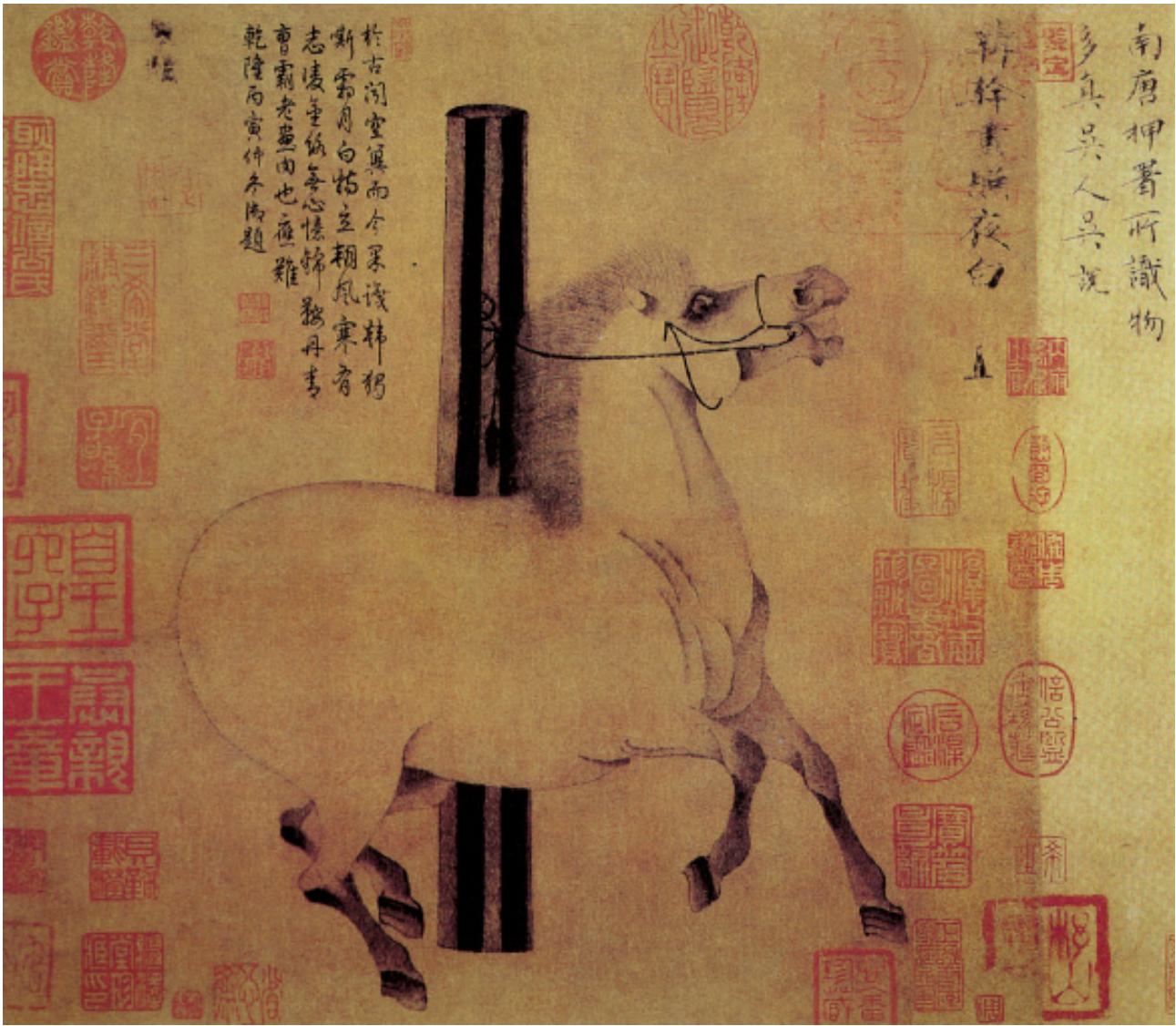
五牛图

唐·韩滉

纸本设色 纵20.8×横139.8厘米

北京故宫博物院藏

韩滉(723~787)，长安(今陕西西安)人。擅画田家风俗，尤以画牛马最佳。《五牛图》为其传世名画。该图中五头牛形象生动，透视精确，动态不一。行笔粗放凝重，设色淡雅，很好地表现出牛的形体结构和皮的质感，被后人称之为“神气磊落，稀世名笔”。卷中无作者名款，上有赵孟頫、乾隆、金农等十四家题记。



照夜白图

唐·韩幹

纸本设色 纵30.8×横33.5厘米
(美)大都会博物馆藏

韩幹，生年不详，卒于780年，京兆（今陕西西安）人。天宝（742～755）中，召入宫廷供奉，官至太府寺丞。擅画肖像、人物、鬼神，尤工画马，师曹霸。韩 所绘之马全是宫中御马，“照夜白”是唐玄宗的爱骑。画中之马仰首长嘶，似乎意欲奔腾。笔调简洁明快，用线刚劲，是我国古代鞍马画的精品之一。



花鸟图（残片）

唐·佚名

纸本设色 纵42.8×横42.8厘米
新疆维吾尔自治区博物馆藏

此作品于1968年在新疆吐鲁番被发现，画面由上、中、下三部分组成。上面绘两只鸳鸯嘴中各衔一枝花卉，分立于两朵莲花上，周围用彩云衬托。中间部分绘两只鸳鸯共衔一枝花卉，飞翔于花和云之间。下部尚未完成。此图造型生动，用线流畅，技法纯熟。



百马图（局部）

唐·佚名

绢本设色 纵26.7×横302.1厘米

北京故宫博物院藏

此长卷描绘了近百匹神态各异的马和四十一位围人。将浴马、放马、驯马、喂马以及梳理整装几个过程做了生动的描述。画家还以高超的技巧将马的各种姿态进行了深入的刻画，如踢、跳、追逐、戏乐等，表现得极其生动。马背以墨勾画，并敷色晕染。整幅画面气势磅礴，神采飞扬，堪称画马典范。



五代

五代出现了西蜀黄筌和南唐徐熙的风格分野，有“黄家富贵，徐熙野逸”之说。“黄徐异体”标志着花鸟画进入了成熟时期。

黄筌的画法为“勾勒设色”，描写对象多选珍禽，先用极细的墨线勾出轮廓，然后根据不同描写对象的不同质感，在其轮廓内墨染、赋彩，以达到高度的真实性与生动性，工整细腻而旨趣浓艳，显出富贵之气，所以称“黄家富贵”。徐熙则开创“没骨”画法，落墨为格，用多变的水墨勾画出花鸟的内外轮廓，略施粉黛而神奇炯出。徐熙等人多画江湖汀花野竹、水鸟渊鱼，意境清淡隽秀，雅趣朴实，“蔬菜茎苗，亦入图画”，所以称“徐熙野逸”。后世花鸟画的发展，没有超出这两大基本的传统技法之外的。这一时期的花鸟画已从单纯的模拟自然进入托物言志的阶段。

本篇精选最能体现黄徐二人特色的两幅作品《写生珍禽图》与《雪竹图》，已足能达到窥一斑可见全豹的效果。





写生珍禽图（局部）

五代·黄筌

绢本设色 纵41.5×横70厘米
北京故宫博物院藏

黄筌(约903~965)，五代后蜀画家，今四川成都人。擅画花鸟，自成一派，与江南徐熙形成“黄”“徐”两大花鸟画流派。此图描绘了二十多种动物，是一幅课徒的写生稿本，画中禽虫刻画得精细逼真，栩栩如生。重形似与质感，体现了黄筌一派“用笔新细，轻色晕染”的特点。由此图可以了解五代时期的花鸟画家重视写生，并具有高度的写实能力。



雪竹图

五代·徐熙（传）

绢本墨笔 纵151.1×横99.2厘米
上海博物馆藏

徐熙，生卒年不详，五代南唐画家，江苏南京人。擅画鱼虫蔬果、野竹水鸟等题材，独创落墨法。《雪竹图》传为其所作。此图描写江南雪后严寒中的竹石枯木，作者用烘晕皴擦技法描绘竹石覆雪景象，竹干用粗笔，竹叶粗细兼用，墨色浓淡不同，全图工整精致，方法多变，使雪中竹丛具有生动真实的效果。



宋代

宋代是花鸟画发展的一个高峰。一方面有画院画家承袭五代“黄家富贵”的花鸟画风，另一方面文人士大夫的水墨花鸟也初步形成了独特体系，还有二者融合以及受山水、人物画技法影响而形成的新风格，不拘成法，大大提高了笔墨的抒情功能，与院体画并存而形成鲜明对比。北宋画院极盛，画风精工，设色艳丽，充分体现出穷工极妍的特色。南宋院体花鸟画受当时山水和人物画新风格的影响，将用笔比较放逸的树石配景与精工写实的花鸟结合起来，形成了新颖的体貌。南宋后期，院外的花鸟画追求水墨淡逸，形成了清空放逸的画风。题材上，宋代出现了水墨梅、兰、竹、菊，淡墨挥扫，整整斜斜，不专以形似，独得于像外。以拟人化的手法将崇高、贞洁、虚心、向上、坚强寄于“四君子”上，这种文人画思想的加入为花鸟画注入新的内容。

本篇精选了黄徐子孙承袭其父派的富贵、淡雅风格的《竹石锦鸡图》、《红蓼水禽图》等代表作品，文同的表现君子情怀的作品《墨竹图》也在其中。



山鹧棘雀图

宋·黄居寀

绢本设色 纵99×横53.6厘米

台北故宫博物院藏

黄居寀(933~993)，成都人，黄筌之子。传家学，擅绘花竹禽鸟，本图为其传世代表作。从中我们可一睹“黄家富贵”的风采。此画布景匀称，意境平和，不论鸟雀竹石，无一不体现着黄家严谨的画风，这也是中国现存卷轴花鸟画中最早有年代作者记载的作品。



竹石锦鸠图

宋·黄居寀

绢本设色 纵23.6×横45.7厘米

台北故宫博物院藏

此图表现秋天的景色，几只鸠雀有的在山石、水旁觅食，有的在枝头停栖，画面淡雅空灵。所画山石，略加勾点和皴擦，质感丰厚。竹丛栉叶用勾填法绘出，笔法工致，体现出了黄氏风格。



红蓼水禽图

宋·徐崇矩

绢本设色 纵25.2×横26.8厘米

北京故宫博物院藏

徐崇矩，生卒年不详，江苏南京人。擅画花鸟和仕女。此图表现一只鸟栖于蓼枝上，正窥视水中的游虾。作者用工笔技法将鸟的羽毛描画得十分逼真，动态生动，构图新颖别致，显示出作者具有较高的写实功底。



竹虫图

宋·赵昌

绢本设色 纵99.4×横54.2厘米

(日) 东京国立博物馆藏

赵昌，生卒年不详，四川剑南人，主要活动于北宋前期。他工花卉，兼擅草虫，描绘对象时注重写生，以能为花卉传神著称，常自号“写生赵昌”。画家根据对花卉和草虫的细致观察和深入写生，对花卉、蝴蝶、蜻蜓、天牛等采用双勾填彩的方法进行了细致的刻画，而瓜叶果实又采用了“没骨”画法。整个画面呈现兼工带写的效果。



写生蛱蝶图

宋·赵昌

纸本设色 纵27.7×横91厘米

北京故宫博物院藏

此图以墨笔勾秋花草虫，形象准确自然，风格清秀，设色淡雅，与“黄家富贵，徐熙野逸”有所不同，呈现出自己的独特面貌。



杏花图

宋·赵昌

团扇绢本设色 纵25.2×横27.3厘米
台北故宫博物院藏

此图绘一枝杏花，繁花盛开。画家用极写实的手法，将杏花粉白含俏、堆霜集雪之姿刻画得栩栩如生，勾线精细，以粉白染瓣，富有层次。杏花尽显晶莹剔透、冰姿雪清之雅韵。



桃图

宋·赵昌

绢本设色 纵27.5×横29厘米
(日)私人藏

此图表现一折枝桃，枝叶多姿，富于变化，果实圆满。布局合理，勾线柔细而浓淡有变，设色明丽，晕染匀整。



落花游鱼图（局部）

宋·刘寀

绢本设色 纵26.4×横252.2厘米

（美）圣路易斯美术馆藏

刘寀，生卒年不详，汴（今河南开封）人。擅画鱼。此图画盛开的杏花伸向水面，落花引群鱼争食时的畅泳自然之态。全画不见勾勒，全用渲染或没骨，表现出诗情画意，多为后人仿效。



双喜图

宋·崔白

绢本设色 纵193.7×横

103.4厘米

台北故宫博物院藏

崔白，生卒年不详，濠梁（今江西）人，擅画道释人物，工鬼神，尤精花鸟。《双喜图》是崔白五十岁之后的作品，属于他花鸟画作品中的一件优秀作品。画中描绘狂风骤起，双鹤惊飞，引起树下褐兔的回望。全图上下呼应自然，表现了崔白捕捉生活的能力。



寒雀图
宋·崔白
绢本设色 纵25.5×横101.4厘米
北京故宫博物院藏

此图以几枝寒干枯木和九只形态各异的麻雀,突出地表现了冬天季节里的“寒”。画中栖枝的八只雀中,有向、背、俯、仰、正、侧、伸、缩、睡、鸣、倒挂、理羽等姿态,右边一只麻雀正飞来寻找栖落之处,整个画面充满了生动的情趣。



梅花诗意图（局部）
宋·王岩叟
绢本水墨 纵19.2×横112.8厘米
（美）弗利尔美术馆藏

王岩叟，字彦霖，生卒年不详。擅画梅，图中画盛开的梅花，构图有疏有密，枝条穿插各异，富有生气和韵味。树干上墨书“岩叟”二字应为作者书写的名或号。



墨竹图
宋·文同
绢本墨笔 纵131.6×横105.4厘米
台北故宫博物院藏

文同(1018~1079)，梓州(今四川盐亭)人。文同长于诗文书法，绘画以墨竹名盛于世。文同为苏轼至亲表兄，二人更有共同爱好，他们在梅、兰、竹、菊的传统文人画上做出了重大贡献。该图画倒挂墨竹，浓淡有序，层次分明。



橙黄橘绿图

宋·赵令穰
绢本设色 纵24×横25厘米
台北故宫博物院藏

赵令穰，宋朝宗室，生卒年不详，善画山水、花鸟，画风柔媚、工丽。《橙黄橘绿图》是一幅小品，画河水两岸的橘树果实累累。画幅虽小，景致却很深远。



碧桃图

宋·佚名
绢本设色 纵24.8×横27厘米
北京故宫博物院藏

此图是作者以碧桃为题材的写生作品，画面虽小，却意趣无穷。在表现技巧上，作者将花瓣用细笔勾勒后再进行多层晕染，使花瓣层次更丰富并具有立体感。全图设色淡雅，是宋代写生妙品。



五马图
宋·李公麟
纸本墨笔 纵29.3 ×横225 厘米
日本东京、中国台北故宫博物院分藏

李公麟（1049～1106），字伯时，号龙眠居士，舒州（今安徽舒城）人。道释、人物、鞍马均擅长，发展白描画法，行笔如行云流水。传世作品有《五马图》、《临韦偃牧放图》。本图是最具代表性的李公麟传世真迹，画中虽无名款，但作者生前至交黄庭坚的笺题和后跋，足以证明它的真实性。画为长卷，共分五段，皆以线描勾成，线条流畅简括，施以极清淡的颜色辅助，含蓄地表现了人物的民族特征和马的神态。《五马图》以朴实的肖像形式给人一种亲切感，对后世影响甚大，成为后世鞍马人物画的最佳范本。



瑞鹤图

宋·赵佶

绢本设色 纵51×横138.2厘米

辽宁省博物馆藏

赵佶(1082~1135)，即宋徽宗。北宋画家、书法家。赵佶在政治上昏庸无能，但在书画艺术上却有精深造诣。书法上，自创瘦劲锋利的“瘦金体”。绘画重写生，以精工逼真著称，工花鸟，亦擅山水和人物。此图画庄严耸立的汴梁宣德门，上方彩云缭绕，十八只神态各异的丹顶鹤在空中盘旋翱翔，另外两只立于屋脊之上。画面构图将视点放低而使目光仰观，造出大面积广阔天空，呈现“平中取奇”之势。画后有宋徽宗赵佶独创字体“瘦金书”题记一段。



柳鸦芦雁图

宋·赵佶
纸本淡设色 纵34厘米×横223厘米
上海博物馆藏

此图中柳鸦芦雁采用没骨画法，竹以双钩法绘出，设色浅浅，构图洗练。粗壮的柳根、细嫩的枝条、姿貌丰腴的栖鸦、芦雁画得都很精细工整。栖鸦双双憩息嬉戏，芦雁饮水啄食，形态自在安详。点睛用生漆，显得神采奕奕。此图在黑白对比和疏密穿插上取得很大成功。整个画面恬静雅致、神静气闲。



桃鸠图

宋·赵佶

绢本设色 纵26.1×横28.5厘米
(日)东京国立博物馆藏

此图桃花与枝叶勾勒精致，栖鸠动态自然生动，用生漆点睛，卓有神采，整体色彩华丽。相传为画家二十六岁时所作。



枇杷山鸟图

宋·赵佶

绢本墨笔 纵22.6×横24.5厘米
北京故宫博物院藏

图中绘一山鸟栖于枝上，回首注目一大串果实累累的枇杷，上有一凤蝶飞舞。画以水墨作成，有赵佶的“天下一人”押，并有“御书”朱印。



芙蓉锦鸡图
宋·赵佶
绢本设色 纵81.5×横53.6厘米
北京故宫博物院藏

此幅《芙蓉锦鸡图》晕染细腻，传达出皇家雍荣富贵的气派。



鸛鵒图
宋·赵佶
纸本水墨 纵88.2×横52厘米
南京市博物馆藏

赵佶当政时期，扩大画院规模，提高宫廷画家的地位和待遇，在画史上有不少画作假借赵佶之名流传下来。此图绘三只鸛鵒，构图均衡，神态逼真，用焦墨皴染，笔力精劲，画上有赵佶签押“天下一人”和清代乾隆皇帝御题。



苹果山鸟图

宋·佚名

绢本设色 纵24.8×横25.4厘米

台北故宫博物院藏

此图绘一棵果实累累的苹果树，枝桠上有一机警的小鸟，振翅欲飞。画面线条稳健，设色古雅，树叶上的小洞不仅使画面更为生动，同时也提高了视觉效果丰富性。从此画可以看出宋代画家高超的写实技巧。



芙蓉图

宋·佚名

绢本设色 纵25×横26.2厘米

台北故宫博物院藏

此图是一幅写生作品，作者以行云流水般的运笔将花和叶以墨线勾勒出轮廓，再敷以色彩，使其更加立体传神，在动势上，作者也进行了巧妙的安排，花枝斜出，弯曲有致，得写生之妙。

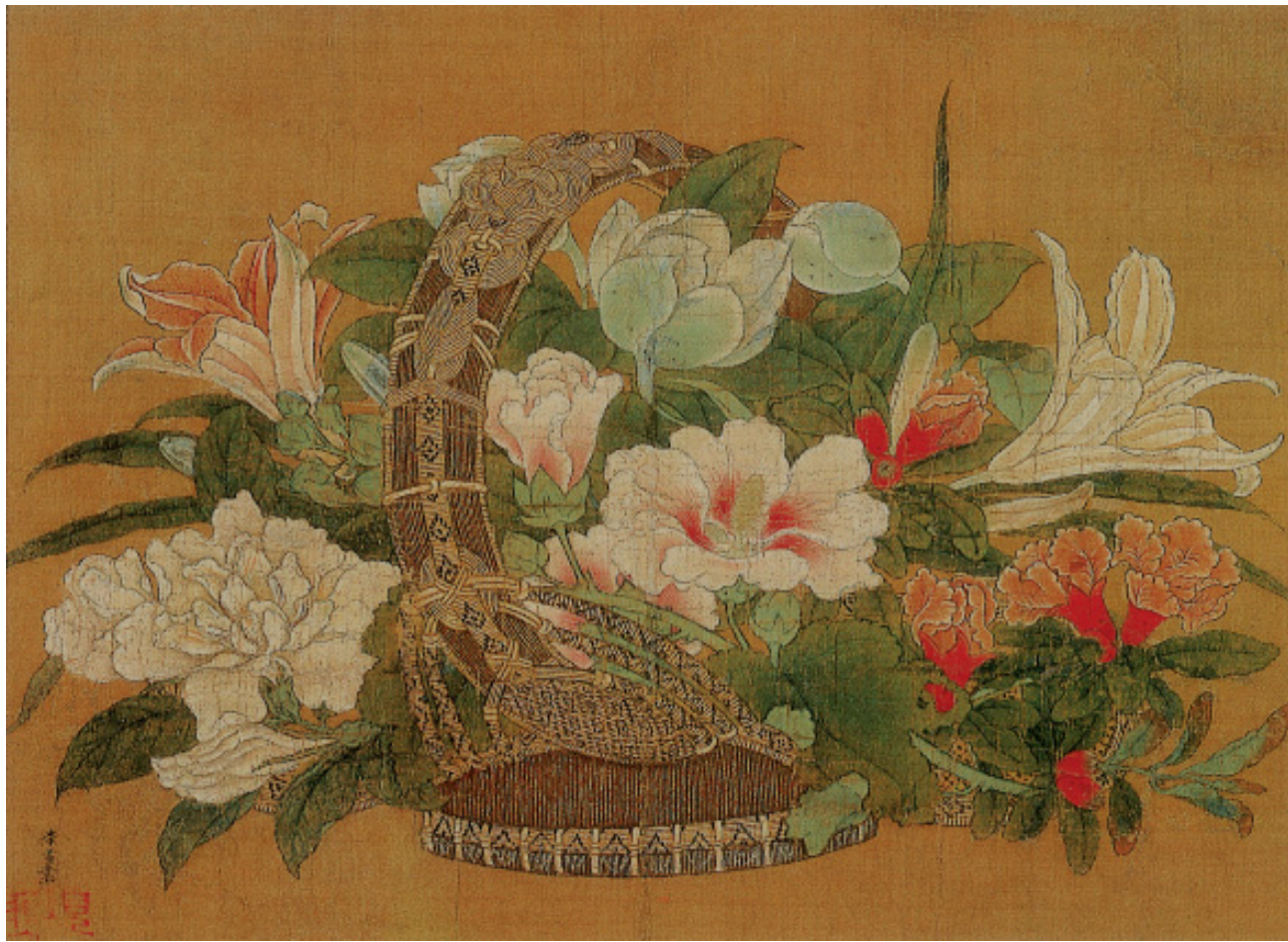


野蔬草虫图

宋·佚名

绢本设色 纵23.3厘米×横24.9厘米

此图看起来像写生小品，绘有三种昆虫和一种野菜：蝴蝶、蜻蜓、螳螂和类似白菜的野菜。全图用笔精细，将物象描绘得栩栩如生。设色淡雅，画面虽小，意趣无穷，是宋代写生妙品。



花篮图

宋·李嵩

绢本设色 纵19.1×横26.5厘米

北京故宫博物院藏

李嵩(1166~1243)，钱塘(今浙江杭州)人。少为木工，后被画院待诏李从训收为养子，随从习画。擅画人物、佛道像，尤擅界画。传世作品有《货郎图》等。此图重设色，描绘盛开在精美花篮中的鲜花。全图画风工整艳丽，为工笔重彩画中的佳作。



四梅图

宋·扬无咎

纸本墨笔 纵37.2×横358.8厘米

北京故宫博物院藏

扬无咎(1097~1169),今江西南昌人。师法李公麟,能作白描人物,尤擅作水墨梅花。此图写梅花未开、欲开、盛开、将残的四种状态,体现了画家构思的别出新裁。由画上的题记可知,这是作者六十九岁时的作品。





雪梅图
宋·扬无咎
绢本墨笔 纵27.1×横144.6厘米
北京故宫博物院藏

扬无咎创造了两种画梅方法：一为烘托法，用底色反衬出洁白的花朵；一为圈花法，用墨线勾出花瓣，枝干不用双勾，而以粗笔直写。这种文人写意花卉的新风格，对后世影响很大。这幅雪梅图两种方法兼用，残雪用底色烘出，梅花勾圈成形，形象洗炼，富文人画雅致。



枫鹰雉鸡图

宋·李迪

绢本设色 纵189.4×横210厘米

北京故宫博物院藏

李迪，生卒年不详，河阳(今河南省孟县)人。曾任职画院。传世作品有《风雨归牧图》等。李迪擅画走兽，尤其擅于捕捉动物瞬间的动态和神情。此图绘坡石竹丛中，一只苍鹰立于古枫的枯枝上，正怒视下面奔跑逃窜的雉鸡。在技法上，作者以皴染手法将山石、树干的阴阳向背交待得十分明确，树的枝叶也表现得疏密有致，竹、草等或用双勾绘出，或略加点染，富有生活气息。为宋画中罕见的巨幅之作。



鸡雏待饲图

宋·李迪

绢本设色 纵23.7×横24.6厘米

北京故宫博物院藏

此图描画两只动态各异的鸡雏，一只站立仰首，一只呈半卧状，均张嘴嘶叫，正在等待饲喂。画面不作背景，以黑、白、黄三种颜色勾画出鸡雏身上的羽毛，神情生动自然，十分惹人喜爱。



雪树寒禽图

宋·李迪

绢本设色 纵116.1×横53厘米
上海博物馆藏

此图描绘山坡棘树上一只雀正在昂首张望，画面中山坡竹叶等处的白雪给人一种凄凉之感。在技法上，作者用双勾写竹和树干，并敷色渲染。而雀则采用了没骨及勾勒相结合的表现方法，使其显得生动、自然。此画是作者晚年之作。



猎犬图

宋·李迪

绢本设色 纵26.5×横26.5厘米
北京故宫博物院藏

此图描绘一猎犬目视前方，慢步前行的样子。全幅画风工整精细，形神俱佳，可以看出作者对动物的生活习性非常了解。



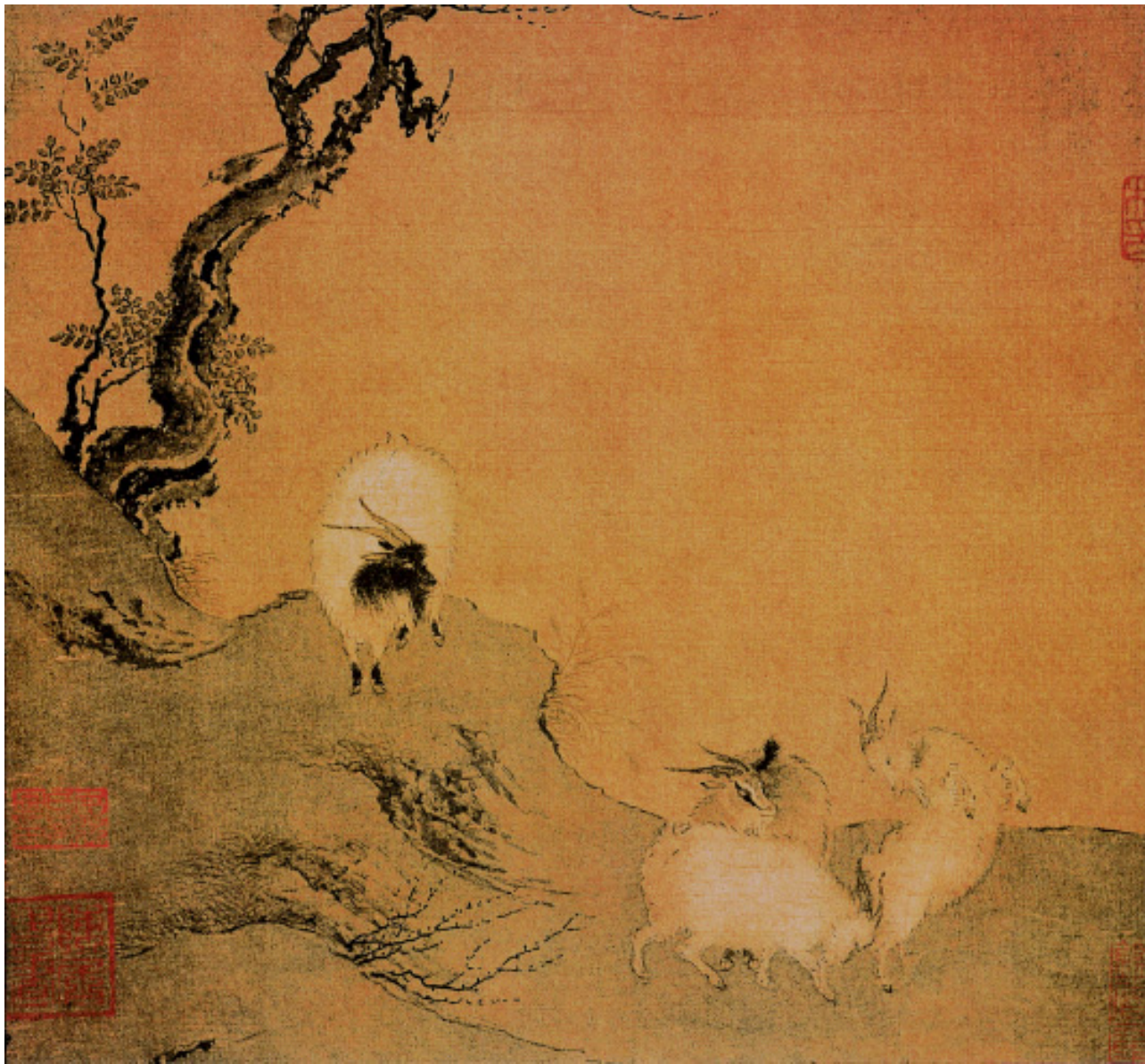
狸奴小影图

宋·李迪

绢本设色 纵23.5×横24.1厘米

台北故宫博物院藏

图中画有一只狸猫，身形娇小，憨态可掬，正双目圆睁，注视着某个对象。此画笔法生动，粗中有细，是一幅生动写实的绘画小品。



四羊图

宋·陈居中

绢本设色 纵22.5×横24厘米

北京故宫博物院藏

陈居中，生卒年不详，南宋画家，画院待诏。专工人物和马，注重写实，观察精微。其作品风格俊俏明媚，富于生趣。此图用笔非常简练朴实，描绘出四只山羊在树下打斗、观望等不同动态，作者还以大面积淡墨渲染地面，对天地加以区分，同时使主体更加突出。



倚云仙杏图

宋·马远
绢本设色 纵25.8×横27.3厘米
台北故宫博物院藏

马远，生卒年不详，南宋画家，字遥父，号钦山，祖籍河中(今山西永济)。马远擅画山水，兼精人物、花鸟。此图描绘一枝轻灵润秀的杏花。作者用笔精细，设色淡雅，气韵生动。



白蔷薇图

宋·马远
绢本设色 纵26.2×横25.8厘米
北京故宫博物院藏

此图描绘一折枝白蔷薇，花瓣用细笔勾画，再以白粉晕染，花叶仍用线勾勒而施以浅绿色，全画用笔严谨，风格清丽。



橘绿图

宋·马麟
绢本设色 纵23×横23.5厘米
北京故宫博物院藏

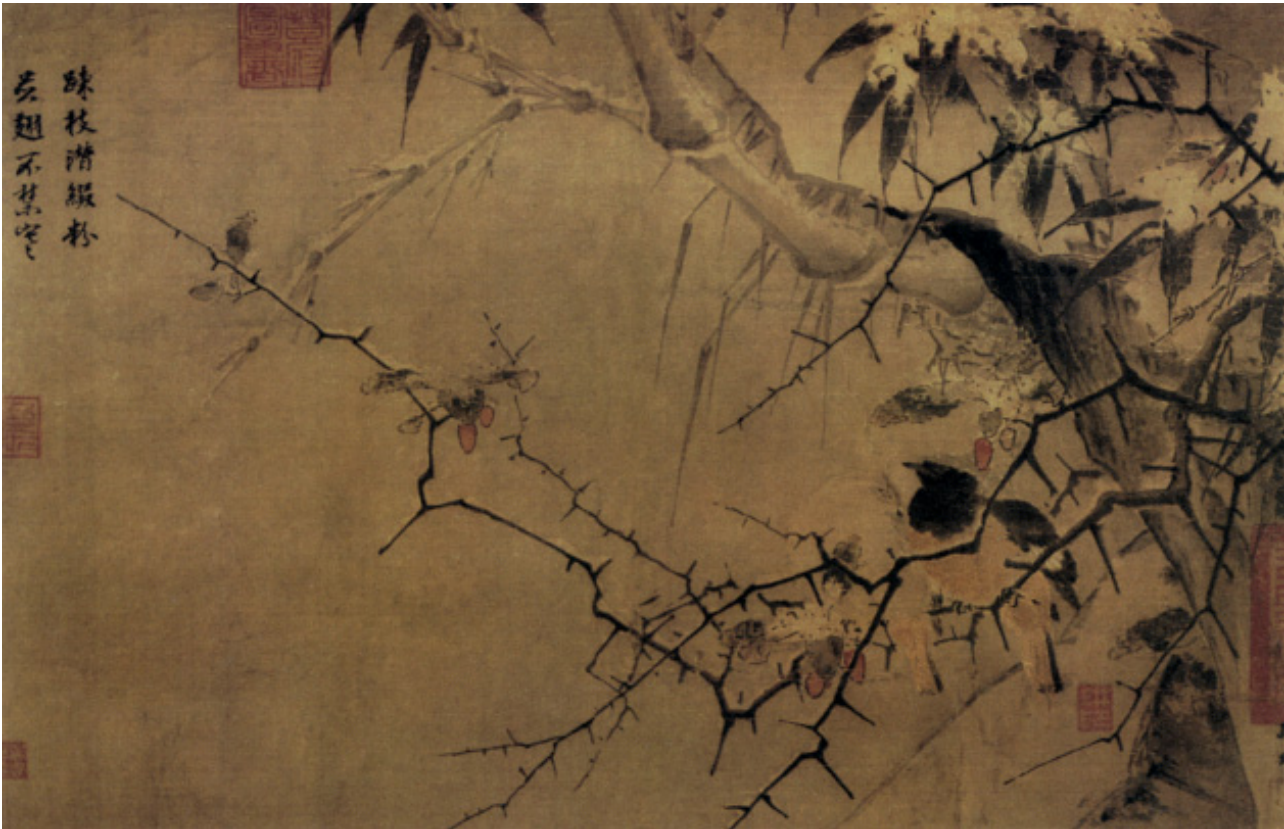
此画以高超的写实手法描画了几枝橘梗，把果繁叶茂的丰收景象展现在画面上。图中的枝叶和果实是以勾勒填色法画成，设色鲜丽，形神兼备，不愧为写生佳作。

层叠冰绡图

宋·马麟
绢本设色 纵101.5×横49.6厘米
北京故宫博物院藏

马麟，生卒年不详，马远之子。传家学，工画人物、山水、花鸟。传世作品有《层叠冰绡图》、《夕阳秋色图》等。此图画梅花两枝，一俯一仰，婀娜多姿。画家以淡墨细线写出花瓣，再层层染色，以水墨写枝，与花相互映衬，笔法精工巧丽，为典型的院体官梅。





暮雪寒禽图

宋·马麟
绢本设色 纵27.6×横42.9厘米
台北故宫博物院藏

此图以淡墨渲染，绘出冰天雪地之中，两只寒禽躲在山石下的情景。作者采用双勾法，用笔有力，画面给人萧瑟、冷峭之感，意境幽远。



枯树鸛鹤图

宋·佚名
绢本设色 纵25×横26.5厘米
北京故宫博物院藏

此图作秋树残叶，枯枝上一只鸛鹤单足而立。整幅构图疏密得体，不论枝叶或鸟的描绘，都刻画入微，神形兼备，为宋代写生花鸟画中的杰作。



荔枝鹁鸪图

宋·佚名

绢本设色 纵25.5厘米×横24.8厘米
台北故宫博物院藏

此图用工笔重彩画法描绘了一折枝荔枝，枝上站立一对小鸟，用笔工细精微，设色妍丽，是一幅寓意很强的绘画佳作。无论是构图还是骨法用笔上，都可以说是南宋院体画的代表。



夜合花图

宋·佚名

绢本设色 纵23.9×横25.4厘米
上海博物馆藏

此图描画一枝含苞待放的夜合花，枝叶花朵均用双勾填色技法，白花绿叶，色泽淡雅，使人看后有赏心悦目之感。



蜀葵图

宋·佚名

绢本设色 纵25.4×横25.9厘米

上海博物馆藏

图中的蜀葵设色妍丽，描绘工致，
花开之姿被表现得分外妖娆。



梅竹雀图

宋·佚名

绢本水墨设色 尺寸不详

(美)私人收藏

此图体现了南宋院体花鸟画的典型特征。图中梅竹相依，由左上向下斜势而出。枝头黄莺宛然欲起，饶有生趣。精巧的构图，细腻勾勒，淡雅的设色，都与画院名家林椿的画风相近。



太液荷风图

宋·佚名

绢本设色 纵23.8×横25.1厘米

台北故宫博物院藏

此图为一幅典型的院体画，作者以太液池内的莲花为题材，表现了池内碧叶连天，莲花掩映，浮萍丛生，野鸭畅游水中的景色。作者采用双勾填色的方法，以色彩深浅表现花叶俯仰向背之态，用笔十分精细。



荷花图

宋·佚名

绢本设色 纵25.8×横25厘米

上海博物馆藏

此图以特写的形式，表现了一朵盛开的荷花，用笔精细，花瓣脉络以金丝细线勾勒，又用桃红晕染，使画面呈现出流光溢彩的效果。



霜筱寒雏图

宋·佚名

绢本设色 纵28.2×横28.7厘米
北京故宫博物院藏

图中绘有五只麻雀栖止于枯棘上，每只鸟神态各异，动静不一，形象生动，说明作者有敏锐的观察力和写实的功力。此图用笔精工，设色优美，是南宋写生花鸟画中的妙作。



秋柳双鸦图

宋·梁楷

绢本设色 纵24.7×横25.7厘米
北京故宫博物院藏

梁楷，生卒年不详，南宋画家，祖上为东平(今山东)人，居钱塘(今浙江杭州)。工画人物、佛道、鬼神，兼工山水和花鸟。其画风对明清徐渭、朱耷及现代齐白石等人影响颇深。此图描绘两只乌鸦，围绕一棵垂柳鸣叫飞翔。作者用笔简略，将秋季黄昏时刻的景致，展现在画面上，表现出画家所具有的细致的观察力、高度的概括能力以及精深的笔墨表现能力。



柳树寒鸦图

宋·梁楷

绢本墨笔 纵22.4×横24.2厘米

北京故宫博物院藏

此图描绘枯柳疏枝，两只乌鸦栖息在枝干上的情景。构图非常简洁，作者通过对几枝败柳的刻画，将冬季萧瑟的气氛展现出来，而几只乌鸦神态各异，笔简神全。此种画风已开写意花鸟画的先河，对后世产生了很大的影响。



竹雀图

宋·吴炳

绢本设色 纵25×横25厘米

上海博物馆藏

吴炳，生卒年不详，毗陵武阳(今江苏常州)人。工花鸟画，写生折技。有《春池睡鸭》等多幅作品传世。此图写棘竹之上，一只雀鸟正在悠然理羽。整幅画面中景物聚于下方，可见南宋构图新风的影响，这是吴炳传世作品中的代表作。



出水芙蓉图

宋·吴炳

绢本设色 纵23.8×横25.1厘米

北京故宫博物院藏

本图以俯视特写的手法，绘出水荷花一朵，细腻的笔调把荷花高洁，出淤泥而不染的品格表现得入木三分。是南宋院体画中的精品。



果熟来禽图

宋·林椿

绢本设色 纵26.5×横27厘米

北京故宫博物院藏

林椿，生卒年不详，钱塘(今浙江杭州)人。画院待诏。他以赵昌为师，擅画工笔花鸟，作品多为小品。《果熟来禽图》描绘林檎果一枝，其上栖息一只小鸟，正作欲飞之态，体态十分自然。画面虽然简单，却充满强烈的感情色彩。



海棠图

宋·林椿

绢本设色 纵23.4×横24厘米

台北故宫博物院藏

林椿作画方法和他的老师赵昌近似，刻画工整细致，色彩淡雅。《海棠图》以铅白、胭脂设色，清丽端庄，栩栩如生。



梅竹寒禽图

宋·林椿

绢本设色 纵24.8×横26.9厘米

上海博物馆藏

此图描绘梅花和翠竹在残雪中挺立，一只寒雀正站在梅枝上梳理羽毛，神态非常生动自然。竹梅画法采用双勾填彩，用细毫写寒雀羽毛。整个画面的风格十分写实。



云龙图
宋·陈容
绢本水墨 纵201.5×横130.5厘米
广东省博物馆藏

陈容，生卒年不详，《云龙图》是其代表作。图中绘一腾空飞跃的巨龙，动感强烈，气势非凡。乌云用墨笔扫出，笔法凌厉，似有风雷之声。画家自题：“扶河汉，触华嵩。普厥施，收成功。骑元气，游太空。所翁作。”



双鸳鸯图
宋·张茂
绢本设色 纵24.4厘米×横18.3厘米
北京故宫博物院藏

张茂，生卒年不详，杭州人，曾任职于宫廷画院。此幅图描绘在寒意犹存的水中，一对鸳鸯追逐嬉戏；芦苇枝叶残留雪痕；一只小鸟栖息枝头，回顾天空，空中飞鸟如箭直下。此图立意新颖，构图别出心裁。以鸳鸯游动方向指示细枝芦苇，上栖小鸟目光视线引向空中，空中小鸟俯冲之势回到鸳鸯之视点，造成一种视觉的回环，令观者的视线于画中不断回旋变幻。



墨兰图
宋·赵孟坚
纸本水墨 纵34.4×横90.2厘米
北京故宫博物院藏

赵孟坚(1199~1264)，海盐(今属浙江)人。取法扬无咎，工画梅、兰、竹、石，尤精白描水仙，笔致细劲。传世作品有《白描水仙图》、《岁寒三友图》等。此图绘墨兰两丛，叶、花淡墨一笔点划，柔美舒放、流利俊爽、笔意绵绵、气脉不断。属文人画一路，开后世墨兰法门。



岁寒三友图
宋·赵孟坚
绢本墨笔 纵24.3厘米×横23.3厘米
上海博物馆藏

赵孟坚的梅、兰、竹学扬无咎，但能脱颖而出，自成一体。此图以清秀雅逸的飘洒风格，画梅、竹、松三友，刻画出严冬时节傲然挺立的风姿，象征文人志士身处逆境仍不失气节的情操。



水仙图（局部）

宋·赵孟坚

纸本墨笔 纵24.5×横670.2厘米

天津博物馆藏

作者以细描勾勒花叶，再用淡墨渲染出阴阳向背。花叶相互穿插，层次分明，布局疏密相间，繁而不乱。



八哥鸟图

宋·法常

纸本水墨 纵78.5×横39厘米
(日)东京国立博物馆藏

法常(?~1281),蜀(今四川)人。中年出家,为杭州西湖长庆寺僧。擅画龙、虎、猿、鹤、花木、禽鸟、人物、山水。有《观音图》、《猿图》、《鹤图》等作品传世。此图画八哥鸟立于松干之上,笔墨简练,动态自然,淡墨写出的松干和富有变化的藤枝虚实相映,堪称逸品的典范之作。



鹤图

宋·法常

绢本水墨设色 纵173.9×横98.8厘米
(日)京都大德寺藏

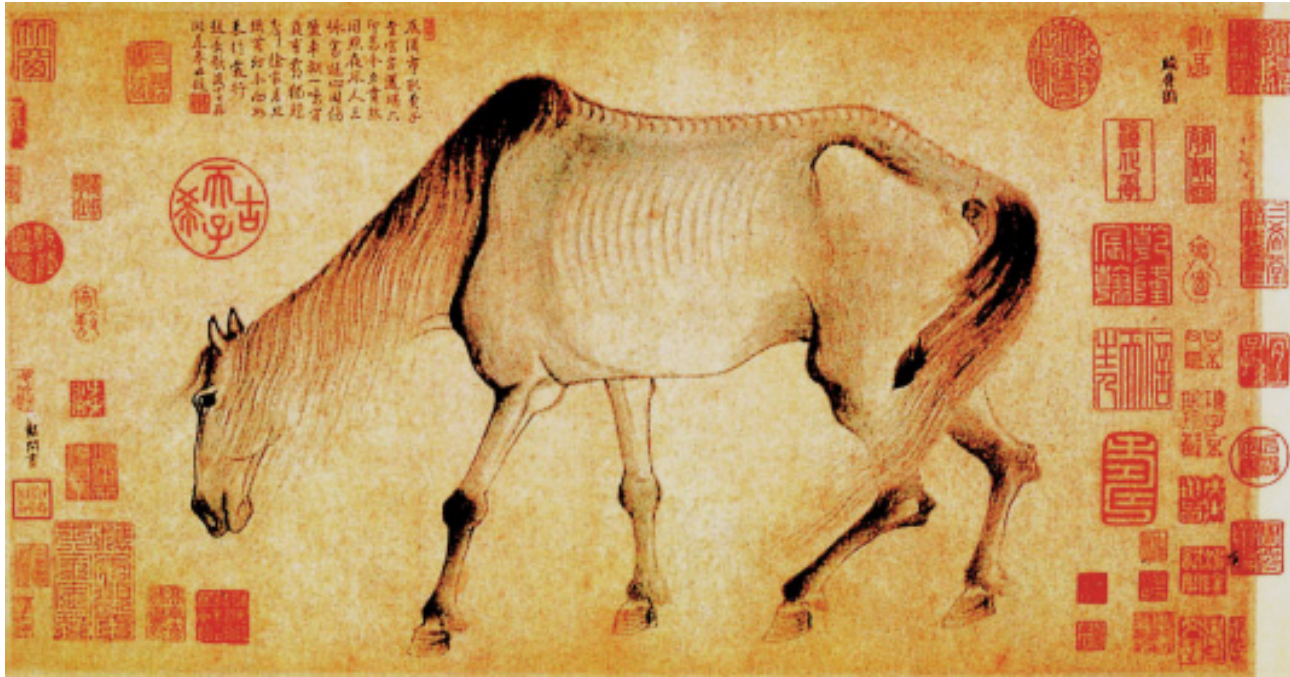
此图与画家所绘《观音图》、《猿图》合为一套三联立轴。本幅画一仙鹤昂首步出竹林的情景,墨色酣畅、笔法细致、工写兼备。又以淡墨渲染背景,烘托出主要景物,给人以风声鹤唳的清凉之感。

猿图

宋·法常

绢本水墨 纵173.9×横98.8厘米
(日)京都大德寺藏

此图中松干由近及远，深入天空，猿攀于松干之上，与松干的横斜交叉造成了一种平衡。作者在用笔技巧上突出了质感的表现，笔法粗犷放达，以浓墨画猿躯干、脚爪等部位，面部留白，五官用焦墨点出，形象生动传神。



骏骨图

宋·龚开

纸本水墨设色 纵29.9×横56.9厘米
(日)大阪市立美术馆藏

龚开(1222~约1304)，淮阴人。擅画人物，画马师曹霸，多瘦骨嶙峋，寄托其老无所用之感慨。此图以线描为主要手段，描绘了一匹瘦马，它伸颈低首，似伏枥之状，造型生动准确。飘摆的鬃尾暗示了秋风萧瑟，不胜寒冷的感觉，而马的眼神凛然，显露出不屈之态。



梅竹双雀图

宋·佚名
绢本设色 纵26×横26.5厘米
北京故宫博物院藏

此图表现了两只不同动态的小雀，一只抬头向上远眺，另一只低头俯视，形神逼真。图中竹叶用双勾填色法画出，画风近于南宋画院一派，精工巧丽中又见生动。



红梅孔雀图

宋·马□
绢本设色 纵24.3×横31.6厘米
北京故宫博物院藏

作者姓马，但名已佚，其生平不详。此图中一棵苍郁的翠柏和一株老干纵横的红梅，花叶交参，相映成辉。一只雄孔雀立于树上，羽毛丰美，雌孔雀在树下觅食。画面富丽堂皇之中又有一种清雅淡泊的意味。虽接近“黄家富贵”体制，但用笔却较之疏散通脱，有逸趣横生之妙。



橘子、葡萄、石榴图

宋·鲁宗贵

纵24×横25.8厘米

(美)波士顿艺术博物馆藏

鲁宗贵，生卒年不详，南宋画家，钱塘人。曾为画院待诏，工花竹、禽鸟，尤长于写生。传世作品有《春韶鸣喜图》、《夏卉骈芳图》等。此图中作者采取写实的手法画出橘子、石榴和葡萄，用色精细、沉着，且有多子多孙的象征意味。



榴枝黄鸟图

宋·佚名

绢本设色 纵24.6×横25.4厘米

北京故宫博物院藏

此图绘一黄鸟啄虫于榴枝上，神形逼真，鸟的羽毛用淡黄染色后再用粉白一丝丝勾描，使其具有毛茸茸的质感。整幅画面设色华艳而又对比鲜明。



海棠蛱蝶图

宋·佚名

绢本设色 纵25×横24.5厘米

北京故宫博物院藏

此图工笔重彩画海棠花蝶，以叶花翻卷之状，将无形之风绘出，以“有形”写“无形”，十分精巧。用笔工整，敷色浓丽沉稳，花叶用颜色层层渲染出阴阳向背，生动传神。



猿猴摘果图

宋·佚名

绢本设色 纵25×横25.6厘米

北京故宫博物院藏

此图以极为工细的笔法，描绘了深山野林之中，三只猿猴在树枝上攀援、摘果、嬉戏的场面。作者对猿猴和老树的虬枝、枯叶，都进行了极深入的刻画，图中的坡石运用小斧劈皴来表现其质感，画风精工巧丽。



豆花蜻蜓图

宋·佚名

绢本设色 纵27×横23厘米

北京故宫博物院藏

此图画面为长圆扇形，绘豆花上栖息一只黄褐色蜻蜓，枝叶微向下垂。整幅作品结构自然，疏密得体，色彩丰富，工写结合。其中蜻蜓的描绘神妙入微。画家不仅再现了蜻蜓的形态，甚至连透明的翅膀及纹络都表现了出来。而豆花则以简笔写出，野趣天然。



竹鸢图

宋·李安忠

绢本设色 纵25.5×横27厘米

台北故宫博物院藏

李安忠，生卒年不详，钱塘（今浙江杭州）人。工花鸟禽兽，尤工“捉勒”（即描绘猛禽搏击弱兔、鸢鸂之类题材）。他传世作品不多，此图是其中佳作，绘一斑鸢栖于枝桠上，下面衬有一丛翠竹。画面构图别致，笔法严谨，设色清丽。特别是斑鸢身体蜷缩，目光怅然的神情，刻画得尤为生动。



寒鸦图

宋·佚名

绢本设色 纵27.1×横113.2厘米

辽宁省博物馆藏

此图绘冰封雪冻的寒林中，一群乌鸦戏于其间，画面刻画细致，构图优美，虽然描绘的是寒气袭人的冬景，却使人感到生机盎然。



中国传世花鸟画

Chinese Flower&Bird Paintings

本书介绍了中国古代绘画三大科中最长于托物言志、借物抒情的一科——花鸟画，并按其发展脉络分为远古、隋唐、五代、宋代、元代、明代、清代七个时期，多方位多角度地诠释了花鸟画的艺术内涵。风格上既有工整细致的工笔花鸟，也有生动活泼的写意花鸟，内容涉及岩石凿刻画、陶制彩绘画、木胎漆绘画、纸本设色画、绢本设色画等，汇集了三百余幅历代名家传世名作。选品来自北京故宫博物院、台北故宫博物院、英国大英博物馆、美国大都会艺术博物馆、法国卢浮宫等大型艺术品收藏机构，弥足珍贵、美不胜收，具有极高的鉴赏和收藏价值；并特邀中国艺术研究院花鸟画研究专家、美术史专家撰写说明、点评，使读者能管窥其中门径，获得高超的艺术享受。



中国传世花鸟画



CHINESE FLOWER&BIRD PAINTINGS

北京出版社



花

Chinese Flower&Bird Paintings

中国传世花鸟画



北京出版社

鳥

中国传世花鸟画
中

北京出版社





|中卷|

目录



第五章 |元 代|

八花图（局部）	元·钱选	一一八
桃枝松鼠图	元·钱选	一一九
墨兰图	元·郑思肖	一二〇
四季平安图	元·李衍	一二一
修篁树石图	元·李衍	一二二
雨竹图	元·高克恭	一二三
二羊图	元·赵孟頫	一二四
秀石疏竹图	元·赵孟頫	一二五
幽篁戴胜图	元·赵孟頫	一二六
枯枝竹石图	元·赵孟頫	一二七
疏林秀石图	元·赵孟頫	一二八
窠木竹石图	元·赵孟頫	一二九
赵氏一门三竹图	元·赵孟頫 管道昇 赵雍	一三〇
秋水凫 图	元·任仁发	一三二
溪凫图	元·陈琳	一三三
竹石图	元·管道昇	一三四
墨竹坡石图	元·吴镇	一三五
松石图	元·盛懋	一三六
棘竹幽禽图	元·张彦辅	一三七
鹰桧图	元·张舜咨 雪界翁	一三八
南枝早春图	元·王冕	一三九
梅花图	元·王冕	一四〇
墨梅图	元·王冕	一四一
墨梅图	元·王冕	一四二
幽篁秀石图	元·顾安	一四三
拳石新篁图	元·顾安	一四四

晚香高洁图	元·柯九思	一四五
横竿晴翠图	元·柯九思	一四六
清宓阁墨竹图	元·柯九思	一四七
琪树秋风图	元·倪瓒	一四八
梧竹秀石图	元·倪瓒	一四九
竹枝图	元·倪瓒	一五〇
藻鱼图	元·赖庵	一五一
竹石图	元·王蒙	一五二
芙蓉鸳鸯图	元·张中	一五三

第六章 |明 代|

墨竹图	明·王绂	一五六
淇渭图	明·王绂	一五七
竹鹤双清图	明·王绂 边景昭	一五八
雪梅双鹤图	明·边景昭	一五九
三友百禽图	明·边景昭	一六〇
芙蓉游鹅图	明·孙隆	一六一
葵石蛱蝶图	明·戴进	一六二
夏玉秋声图	明·夏昶	一六三
修筠拳石图	明·夏昶	一六四
清风高节图	明·夏昶	一六五
墨竹图	明·夏昶	一六六
瓜鼠图	明·朱瞻基	一六七
双犬图	明·朱瞻基	一六八
古木寒鸦图	明·周文靖	一六九
山茶白羽图	明·林良	一七〇
秋林聚禽图	明·林良	一七一

芦雁图	明·林良	一七二
荔枝图	明·沈周	一七三
辛夷墨菜图	明·沈周	一七四
松石图	明·沈周	一七五
卓冠群芳图	明·王谦	一七六
双勾竹图	明·金湜	一七七
杂画册（局部）	明·郭翊	一七八
修篁文石图	明·陈芹	一七九
木棉图	明·孙艾	一八〇
蚕桑图	明·孙艾	一八一
榴花双莺图	明·吕纪	一八二
残荷鹰鹭图	明·吕纪	一八三
桂菊山禽图	明·吕纪	一八四
竹枝鸂鶒图	明·吕纪	一八五
烟笼玉树图	明·陈录	一八六
玉兔争清图	明·陈录	一八七
万玉图	明·陈录	一八八
鹰击天鹅图	明·殷偕	一八九
苍鹰攫兔图	明·张路	一九〇
柳禽白鹇图	明·汪肇	一九一
冰姿倩影图	明·文征明	一九二
霜柯竹石图	明·文征明	一九三
秋花图	明·文征明	一九四
沙汀鸳鸯图	明·仇英	一九五
松石萱花图	明·陈淳	一九六
洛阳春色图	明·陈淳	一九七

溽暑花卉图	明·陈淳	一九八
秋江清光图	明·陈淳	一九九
牡丹图	明·陈鹤	二〇〇
雪竹图	明·陈栝	二〇一
平安瑞莲图	明·陈栝	二〇二
芭蕉紫薇图	明·陈栝	二〇三
端阳即景图	明·陆治	二〇四
梅石水仙图	明·陆治	二〇五
翠竹黄花图	明·王穀祥	二〇六
玉堂芝兰图	明·孙克弘	二〇七
花鸟图（局部）	明·孙克弘	二〇八
墨葡萄图	明·徐渭	二〇九
榴实图	明·徐渭	二一〇
蕉石图	明·徐渭	二一一
菊竹图	明·徐渭	二一二
竹石图	明·徐渭	二一三
黄甲图	明·徐渭	二一四
杏花锦鸡图	明·周之冕	二一五
莲渚文禽图	明·周之冕	二一六
花鸟图（局部）	明·周之冕	二一七
梅花水仙图	明·薛素素	二一八
花鸟图	明·谈志伊	二一九
竹石幽兰图	明·杨明时	二二〇
菱塘哺雏图	明·王维烈	二二一
玉堂富贵图	明·陈嘉选	二二二
蒲蝶图	明·项圣谟	二二三



元代

元代花鸟画分为两类，一类是延续宋代院体花鸟画而略有变异，画法严谨写实，稳健的骨体和华美的铺陈反映出功力的精湛。另一类是在宋文人士大夫传统基础上发展的水墨花鸟，大都借梅、兰、竹、菊四君子的形象寓君子之德。画法上，以松秀、率意的笔致点染挥洒，兼工带写，洋溢着生动潇洒的野逸之趣，是为元代花鸟画的主流。钱选花鸟清润淡雅，晚年水墨花鸟更是不假雕饰；王渊变黄派工整富丽为简逸秀淡，易色为墨；陈琳、张中则以粗简为特色。画枯木竹石有名的大多是山水画家，赵孟頫、柯九思、吴镇、顾安、倪瓒等都是个中高手，皆在文同影响下而有发展变化。张逊的双勾竹在元代几成绝响。画梅著称的有邹复雷、王冕等。他们都代表了元代花鸟画的水平。

此篇精选了上述诸多名家的若干经典之作，如《幽篁戴胜图》、《溪凫图》、《墨竹图册》、《墨梅图》、《晚香高洁图》、《竹枝图》等，各具特色，异彩纷呈。





八花图（局部）

元·钱选

纸本设色 纵29.4×横333.9厘米

北京故宫博物院藏

钱选（约1239~1299），宋末元初画家，吴兴（今属浙江）人。擅画人物、花鸟、蔬果和山水，喜作折枝花卉。传世作品有《梨花图》、《林檎山雀图》等。《八花图》是钱选的早年作品，绘海棠、水仙等八种花卉，工整秀丽，深受宋院体画风影响。



桃枝松鼠图

元·钱选

纸本设色 纵26.3×横44.3厘米

台北故宫博物院藏

此图绘一桃枝，上结两只硕大的鲜桃，一憨态可掬的松鼠缘枝而上，正欲偷食。画面构图简洁，造型具体而严谨，笔法精致细密。尤其是那只松鼠，动态传神，身上用细笔根根精描细勾，显出毛茸茸的质感，颇有宋画遗韵。



墨兰图
元·郑思肖
纸本水墨 纵25.7×横42.4厘米
(日) 大阪市立美术馆藏

郑思肖（1241～1318），连江（今属福建）人，宋亡后隐居平江。擅画墨兰，兼工墨竹，画兰根不着土，以寄故国之思。此图为郑思肖借兰花抒发情感之作。兰花以淡墨绘出，简洁明了，无任何陪衬，更显其高雅不群，萧散清逸之风韵。



四季平安图
元·李衍
绢本墨笔 纵131.4×横51.1厘米
台北故宫博物院藏

李衍（1245～1320），蓟丘（今北京）人。擅画墨竹，亦写古木松石，初学王庭筠，后师法文同。李衍传世作品有《双勾竹石图》、《修篁树石图》等。此图画修竹四竿，取四季平安之意。作者以墨色的浓淡来表现空间的延伸和层次，以及雾涌风轻的情景，令人叹为观止。



修篁树石图

元·李衍
绢本墨笔 纵152×横100厘米
南京博物院藏

此图以缓坡、山石以及枯木横杈来衬托出三竿翠竹繁茂之状。干的挺拔、叶的向背以及节之梗脆都得到很好的刻画，特别以繁密低垂的竹叶生动地表现了风止雾起时竹的形态。山石以墨勾勒，略加皴染。全画用笔圆润劲力，给人秀美清丽的感觉。



雨竹图

元·高克恭
纸本设色 纵121.6×横42.1厘米
北京故宫博物院藏

高克恭(1248~1310)，字彦敬，号房山道人。居北京，晚年寓居杭州。他工画山水，初学“二米”，后法董巨，笔墨苍润，气韵闲逸。此图描绘了两竿秋雨冲刷之中的竹子，动感强烈，虚实有别。枝叶具有向背纷披、俯仰疏密之态。在用墨方法上，以淡衬浓，浓淡分明，显示出秋风疏雨，玉立青竿的韵味。



二羊图
元·赵孟頫
纸本水墨 纵25.2×横48.4厘米
(美)弗利尔美术馆藏

赵孟頫(1254~1322)，元代书画家，文学家。湖州（今属浙江）人。他通音律，擅鉴定古物，于书法绘画成就最高。并力主变革南宋院体格调，遥追五代、北宋法度，开创了元代新画风。此图纯用水墨形式，表现了一羊昂首瞻望，一羊低头吃草的不同动态。构图空疏，描绘工细，应是受唐、宋名家的影响。



秀石疏竹图
元·赵孟頫
纸本水墨 纵27.5×横62.8厘米
北京故宫博物院藏

《秀石疏竹图》画古木丛篁，散生于大石旁侧。用笔恣意纵横，格调秀润、清逸。为赵孟頫绘画用笔融入书法趣味的最典型的作品，画石富于篆书的趣味，画竹、树的笔法也颇具书法味道。



幽篁戴胜图

元·赵孟頫

绢本设色 纵25.4×横36.2厘米

北京故宫博物院藏

赵孟頫的传世花鸟画并不多见。此图画幽篁细枝，停着一只戴胜鸟。笔法工整细腻，设色清雅和谐，构图简洁明快，有南宋院体花鸟画法的遗意。



枯枝竹石图

元·赵孟頫

绢本墨笔 尺寸不详

台北故宫博物院藏

此图描绘由竹、石、枯枝、兰草构成的小景，布局自然。石块的聚散，枝叶的高低错落，俯仰穿插，安排有致。用笔顿挫自然，松秀灵活，墨色浓淡变化虽不明显，但枯润变化丰富。



窠木竹石图

元·赵孟頫

绢本水墨 纵99.4×横48.2厘米
台北故宫博物院藏

此图画山石后的枯木丛篁，以飞白画出石的外轮廓，表现其粗糙坚硬的质感，以中锋画枯木，线条“如锥画沙”。写竹的笔法流畅峭峻，墨色浓淡相间，充分施展了书法笔墨在绘画中的效用。



疏林秀石图

元·赵孟頫

纸本设色
尺寸不详

秀石竹篁是赵孟頫最擅表现的题材。这一题材的出现大抵始于唐代，到北宋文同、苏轼时期有较大发展，至赵孟頫加以强调，整个元代盛行。柯九思题赵孟頫此画：“碧浪湖头云色苍，溪晚岫烟萝，一径疏林秀石，水精宫里婆婆。”对此画做了中肯而形象的评价。



赵氏一门三竹图
元·赵孟頫 管道昇 赵雍
纸本墨笔 纵34×横57厘米
纵34×横65厘米
纵34×横108厘米

此图卷可分三段，分别为赵孟頫之妻管道昇、赵孟頫次子赵雍所画竹三支。第三段赵孟頫所画之竹，自画卷后方斜出，并一直向前伸展，竹梢低头向下，整体成一弓形，其上细枝左右伸出，竹叶茂密。此竹主要以淡墨画出，浓墨加点，笔法温雅厚重，墨色变化细腻丰富。





溪凫图

元·陈琳

纸本设色 纵35.7×横47.5厘米
台北故宫博物院藏

陈琳，生卒年不详，钱塘（今浙江杭州）人。得赵孟頫指点，受其画理影响，作品具文人画特征。此图反映了元初花鸟画从院体的工细艳丽向以水墨为主要表现手法的文人画过渡的特点。



秋水凫鹖图

元·任仁发

绢本设色 纵114.3×横57.2厘米
上海博物馆藏

任仁发（1255～1327），松江（今属上海）人。擅画人物，尤长画马。此图是任仁发的花鸟画精品，工丽优美。继承了宋代院画的传统，用双勾填色的方法，细致地加以描绘。画面严谨、柔和，色彩典雅和谐，富有生机。



墨竹坡石图

元·吴镇

纸本水墨 纵103.4×横33厘米
北京故宫博物院藏

吴镇(1280~1354),嘉兴(今浙江杭州)人。以教书、卖卜为生,一生清贫。吴镇除山水外,兼长竹石松梅,晚年画墨竹尤多。他画竹子承绪着文人画的传统观念,突出竹子喻君子之德的象征意义。故他所画的竹不刻意于竹子的品类、四时变化、物理性态等的精确性,而着重表达萧散幽远的气韵。此画构图简洁,韵致清雅,笔法凝练,墨气苍浑,是吴镇竹石作品中的上乘之作。



竹石图

元·管道昇

纸本墨笔 纵87.1×横28.7厘米
台北故宫博物院藏

管道昇,生卒年不详,字仲姬,吴兴人,赵孟頫之妻。生于贵族家庭,受过良好教育,是诗、书、画全才,擅画墨笔老竹。此画是管道昇画竹精品。写修竹两竿,奇石玲珑,新篁丛生。作者画竹叶不求墨色变化,一笔完成,下笔略带藏锋,撇出先重后轻,叶尖笔锋突出,较为尖利。奇石以淡墨勾勒,皴笔点苔。画面疏秀空灵韵味悠长。



棘竹幽禽图

元·张彦辅

纸本墨笔 纵63.8×横50.7厘米

（美）纳尔逊·艾京斯艺术博物馆藏

张彦辅，生卒年不详，活动于元代后期，蒙古族，道士。擅画山水竹石。作者在此图中运用写意和工笔相结合的手法，表现了秀石旁两竿修竹和屈曲的棘条，棘条上栖有两只禽鸟。画中秀石用笔直皴，后以水墨略染，修竹、棘条笔墨清劲。整幅作品构图疏朗，格调清幽。



松石图

元·盛懋

纸本墨笔 纵77.4×横27.2厘米

北京故宫博物院藏

盛懋，生卒年不详，嘉兴（今属浙江）人。善画人物、花鸟、山水。此图是一幅祝寿图，绘一棵高大苍劲的古松，长在山崖之上，旁有清溪长流。在用笔上，松树枝干用双勾加皴染画出，而松针用中锋细笔勾描，参差错落，疏密有致，不落常格。



南枝早春图

元·王冕

绢本水墨 纵151.4×横52.2厘米
台北故宫博物院藏

王冕（1287～1359），会稽（今浙江绍兴）人。能诗善画，特别精于梅花。他师法扬无咎，采用水墨点瓣和白描圈瓣两种形式，但在枝干的表现上，少作嶙峋老干，而多画柔韧的枝条，自出新意。此图绘一折枝梅，迎春怒放，生机盎然，是一幅笔墨严谨的花鸟精品。



鹰桧图

元·张舜咨 雪界翁

绢本设色 纵147.3×横96.8厘米
北京故宫博物院藏

张舜咨，生卒年不详，钱塘（今浙江杭州）人。擅画山水、松柏、窠石。传世作品有《枯木飞泉图》、《树石图》等。这幅图是由张舜咨绘古桧，雪界翁绘鹰。桧以写意而成，苍劲有力；鹰的画法工整细致、相互映衬，大气纵横之中含清丽雅韵，实为佳品。



梅花图

元·王冕

纸本水墨 纵31.9×横50.9厘米

北京故宫博物院藏

王冕的梅花作品分疏密二体，疏者凌空三两枝，孤姿倩影，暗香浮动；密者枝条丛生，繁花如泻，热烈奔放。此图为典型的疏体风格。他不但在画梅上自辟新格，题画诗也写的很好，比如该画题诗：“吾家洗砚池头树，个个花开淡墨痕。不要人夸好颜色，只流清气满乾坤。”此诗几乎被后世画墨梅者奉为典范和铭言了。



墨梅图

元·王冕

纸本墨笔 纵30.8×横92.2厘米

上海博物馆藏

此图绘一梅枝横斜而出，枝节简疏，梅花竞相吐蕊，表现了王冕野梅的清绝韵致。

幽篁秀石图
元·顾安
绢本墨笔 纵184×横102厘米
北京故宫博物院藏

顾安(1289~约1365),平江(今江苏苏州)人。擅画墨竹,常作风竹新篁,行笔严谨,遒劲挺秀,有一种萧疏清逸之气,独成一格。图中湖石玲珑剔透,石后丛篁林立,绰约多姿,一派春意盎然之景。作品笔法道劲,浓淡相宜,湖石兼勾带染,富于装饰性,为顾氏墨竹画之代表作。



墨梅图
元·王冕
纸本水墨 纵68×横26厘米
上海博物馆藏

此图是画家的传世代表作,画倒垂老梅一枝,繁枝参差,密蕊交叠,以圈花法勾勒花瓣,淡墨烘染绢底,生动地表现出寒梅怒放,清气袭人的神韵。



晚香高洁图

元·柯九思

纸本墨笔 纵126.3×横75.2厘米
台北故宫博物院藏

柯九思（1290～1343），台州仙居（今属浙江）人。博学能文，精于鉴赏古物书画，墨竹师文同。亦擅画墨花、山水。柯九思常以书法用笔写竹石，用浓淡墨色分竹叶的阴阳向背，以浓墨为面，淡墨为背，层次分明，笔力浑厚劲健。此图用象征高风亮节的傲竹为寓意，抒发了画家的胸臆。



拳石新篁图

元·顾安

纸本墨笔 纵76×横40厘米
台北故宫博物院藏

此图写新篁数竿立于石旁。竹干瘦削挺拔，竹叶参差错落，并以浓淡区分层次，笔墨细腻，生意盎然。





清安阁墨竹图

元·柯九思

纸本墨笔 纵132.8×横58.5厘米
北京故宫博物院藏

此图画竹两竿，依岩石挺拔而立，石旁缀以稚竹小草。竹叶以书法之撇笔法写之，墨色浓润，浓淡相间，沉着劲挺。画风从文同中变出，石用披麻长皴，圆劲浑厚，具有空间及体积感。



横竿晴翠图

元·柯九思

纸本水墨 纵51.7×横32.5厘米
(日)大阪市立美术馆藏

此图用笔苍劲，枝叶皆以浓墨为之。其表现手法效宋人文同，而较之老辣，富有书法笔意。



梧竹秀石图

元·倪瓒

纸本墨笔 纵95.8×横36.5厘米

北京故宫博物院藏

倪瓒画风的形成是一个较为复杂的过程，师法前人和广交文友，再加上身世的起伏变化，是形成他独特画风的根本因素。此图为倪瓒早期作品，图中章法尚带前人的技法痕迹。



琪树秋风图

元·倪瓒

纸本墨笔 纵62×横43.3厘米

上海博物馆藏

倪瓒（约1306~1374），无锡人。字元镇，号云林子、幻霞子等。元末书画家、诗人，擅画水墨山水。其“简中寓繁”的风格对明清文人水墨山水画影响颇深。倪瓒的作品中经常表现平远小景，疏疏落落，悄无人影，枝头无叶，仅有瘦硬的枝干，具清冷、寂寞、淡然之意。此作品也正是如此，用淡墨皴出着拳石，浓墨绘出细竹三五茎，作品于苍古之中饶有秀润之气。



竹枝图
元·倪瓒
纸本墨笔 纵33.4×横76.2厘米
北京故宫博物院藏

此图绘新竹一枝，疏朗多姿。竹叶以秃笔浓墨画成，笔墨瘦劲苍健。画面一改倪瓒惯有的疏冷、零落、静寂风格，而给人以生意盎然之感。



藻鱼画
元·赖庵
绢本水墨 纵89.6×横48.3厘米
(美) 波士顿艺术博物馆藏

赖庵，僧人，生卒年不详，擅画鱼藻。此幅作品中，鱼占据了画面的主要空间，画家用细线精心描绘了鱼鳞，用晕染来体现鱼的质感和立体感。除此之外，还注重了对动态的刻画，通过鱼尾的摆动和水草的摇曳增加了画面的动感。



竹石图

元·王蒙
纸本墨笔 纵77.2×横27厘米
苏州市博物馆藏

王蒙（1289～1385），吴兴（今浙江湖州）人，赵孟頫的外孙。自小受到良好的文化熏陶，诗文书画全面精深，是一位独具创造性的画家，以其苍莽过人的独特画风，成为“元四家”之一。此图以皴笔手法将坡石画于画面下部，将疏落的竹叶置于上方，中间则以楷书诗题相连，起到了贯穿气息、参与构图的作用。同时也体现了元代文人画对诗、书、画相结合这一形式的追求。



芙蓉鸳鸯图

元·张中
纸本墨笔 尺寸不详
上海博物馆藏

张中，生卒年不详，约活动于元至正年间。松江（今上海）人。山水师黄公望，尤擅绘花鸟，笔墨疏简，风格俊逸，属于文人画写意体系。此图绘秋高气爽时节，水边一丛木芙蓉舒枝展叶，枝头缀满花朵，一对鸳鸯在水中嬉游。作者以敏锐的观察力，将花卉和鸳鸯刻画得活灵活现。全图笔墨粗简朴实，花叶以浓淡墨色分出阴阳向背，有没骨之韵，画鸳鸯用笔细致，以单纯的水墨变化，起到墨彩鲜亮的效果。



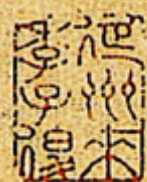
明代

明代花鸟画是明代宫廷绘画成就最为突出的画种。百余年间不仅名家辈出，而且突破了前代的“院体”程式，自创新格，形成了多种风格与样式，对后世画坛，包括宫廷画家、职业画家、文人画家都产生了很大影响。

“吴门派”中的沈周、文征明、唐寅等人在水墨写意花鸟画方面做了不少探索。尤其是陈淳，将书法和山水画用笔经验移入花鸟画，进一步发展了水墨写意技法。到了晚明，徐渭开创出大写意派。他突破了题材的局限，以狂怪奇崛的形态，迅疾奔放、激越昂扬、狂而不野的笔调，对后世造成了深远的影响。徐渭之外，陈洪绶的工笔设色画体也做出了创造性的贡献。其特点是通过夸张变形的形象，使之含有图案化的装饰意味，高古宁静的意境，为雅俗所共赏。

此篇精选的陈淳的《松石萱花图》意韵丰富；徐渭的《蕉石图》逸气豪发；陈洪绶的《荷花图》清丽精美，此外名品诸多，个中滋味，待您细细体味。

故園增我思





洪渭图
明·王绂

纸本墨笔 纵78.2×横34.5厘米
台北故宫博物院藏

此墨竹画法，继承了文同、柯九思和倪瓒等的传统，着重表达萧散清逸的意韵。淡墨写枝，浓墨捺叶。叶端轻轻弯折，翻转自如，似神来之笔，尽显竹叶静中有动的态势。



墨竹图
明·王绂

纸本墨笔 尺寸不详
台北故宫博物院藏

王绂（1362～1416），自号九龙山人，无锡（今属江苏）人。工画山水，尤擅墨竹，其墨竹在明代很有影响，传世作品有《山亭文会图》、《墨竹图》等。此图写新竹三竿，含雨带露，枝叶飘摇，有潇洒出尘之致。竹叶具有俯仰向背之态和书法意韵，并以墨色浓淡、笔触大小区别空间。画竿时用笔圆劲，写枝时笔法挺秀，给人俊逸之感。



竹鹤双清图

明·王绂 边景昭

纸本设色 纵109×横46.6厘米

北京故宫博物院藏

此图为王绂与边景昭合作的花鸟画精品，很有艺术性和意境。从画上清代乾隆皇帝的御题诗中可以看出此画的主题和意境。乾隆的诗为：“九龙沙县两幽人，一味芝兰气合亲。恰似绿筠将白鹤，会心常自结高邻。”



雪梅双鹤图

明·边景昭

绢本设色 纵156×横91厘米

广东省博物馆藏

边景昭，字文进，生卒年不详，福建人。永乐及宣德初宫廷画家。是明代早期花鸟画高手。此图画二鹤，一只引颈高歌，一只屈首理羽。画风工细严谨，色彩明丽沉着。



三友百禽图

明·边景昭

绢本设色 纵152.2×横78.1厘米
台北故宫博物院藏

画家师承南宋画院体格，精于勾染刻画，工整细致之间，又不失活泼自然之趣。构图虽复杂，但繁而不乱，显示了画家艺术功力之深厚。



芙蓉游鹅图

明·孙隆

绢本设色 纵159.3×横84.2厘米
北京故宫博物院藏

孙隆，生卒年不详，毗陵（今江苏常州）人。擅画翎毛草虫，融合徐熙及赵昌没骨画法而有发展，自成一家。此图绘一狮头鹅，立于溪水边的芙蓉山石之下，形态生动，栩栩如生。在表现手法上，画家将写意与写形、传神与达情、没骨与勾勒、工谨与道媚，圆满和谐地统一在画面之中。



夏玉秋声图
明·夏昶
绢本墨笔 纵151×横63.7厘米
上海博物馆藏

夏昶，生卒年不详，江苏昆山人。初师王绂，后学吴镇、倪瓒画法，形成自己的风格，其墨竹名冠当朝。此图讲究法度，结构严谨，起笔收笔均以楷书笔法入画。笔墨厚重，风格清瘦潇洒。



葵石蛱蝶图
明·戴进
纸本设色 纵115.2×横39.8厘米
北京故宫博物院藏

戴进（1388~1462），浙江杭州人，被誉为“浙派”的领袖人物。在山水画方面，他主要继承了马远、夏圭的艺术成果，并吸收董源、巨然、范宽及元人的技法而自成一家。此图画蜀葵一枝，枝叶上方飞二蛱蝶，构图稳重饱满，蛱蝶和蜀葵以细腻精微的笔法刻画，而以小斧劈画石，后施赭墨，显得坚硬厚实，与花形成对比，在画面效果上直追宋人风格。



清風高節圖
明·夏昶
紙本墨筆 縱137.3×橫43.3厘米
台北故宮博物院藏

此画写风中之竹数竿，立于奇石之后。以浓淡二墨写枝撇叶，绘偃仰起伏、前后穿插之态，把竹子在清风之中摇曳不定的婆娑之姿尽现纸上。



修筠拳石圖
明·夏昶
紙本墨筆 縱120.5×橫31.8厘米
台北故宮博物院藏

此图用墨笔画枝叶繁茂的新篁从秀石之后抽出，画石用折带皴擦出，显剥落之状，画竹用笔细劲，尽显新篁清嫩之态，生意盎然。画面清雅透逸，隽永优美。



墨竹图

明·夏昶

纸本墨笔 纵151.2×横54.3厘米
上海博物馆藏

画家以劲利、巧媚中饶有韵致的笔情墨意，心平气和、全神贯注地行出竹的竿、踢出竹的枝、撇出竹的叶，偃仰起伏，浓淡疏密，前后穿插，交待得有条不紊，真实地刻画出竹子在风中飘举摇曳的情状。



瓜鼠图

明·朱瞻基

纸本设色 纵28.2×横38.5厘米
北京故宫博物院藏

朱瞻基（1399～1435），朱元璋曾孙，在位十年，年号宣德，庙号宣宗。他擅于绘事，山水、人物、走兽、花鸟草虫无不臻妙。这是一幅写意小品画，绘一小鼠踞石上，回首仰望苦瓜，急待攫食。小鼠茸毛用干笔涂擦，富有质感，顾盼之态，亦很生动。瓜叶、草丛用水墨写意法，藤枝挥洒如草书，石的勾勒、点皴极似赵孟頫。画面具较多的生拙的文人画意趣，是作者二十九岁时的作品。



双犬图

明·朱瞻基

纸本水墨淡设色 纵26.2×横34.6厘米
(美)沙可乐博物馆藏

此图中兰花飘逸，双犬悠闲散步，神形毕肖，生动写实。画犬以没骨法与勾勒法巧妙结合。善用淡墨渴笔表现皮毛的质感，用线勾首、爪，产生虚实相合之感。



古木寒鸦图

明·周文靖

纸本墨笔 纵151×横71.6厘米
上海博物馆藏

周文靖，生卒年不详，福建莆田人。擅山水，学夏圭、吴镇等，墨色苍润，笔力古健。此图以字意的形式描绘树木飞鸟。用皴法画奇石，石后丛竹杂木，疏枝密叶，左右摇曳，古木藤萝，悬空飘摆，数十只寒鸦有的栖息枝上，有的在空中盘旋，动态活泼逼真。整幅画面显示出秋林清旷的意境。



山茶白羽图

明·林良

绢本设色 纵152.3×横77.2厘米
上海博物馆藏

林良，生卒年不详，广东人。明代宫廷画家，擅画写意花鸟。此图是林良的早期作品，工笔设色、工细精巧，有北宋院体画神韵，传达出一种优美自然的情趣。



秋林聚禽图

明·林良

绢本设色 纵153×横77厘米
广州市美术馆藏

此图是林良写意花鸟画中的佳作。以鸟柏树和雀鸟为题材，构图周密，笔法纵横豪肆，墨色苍劲淋漓，画面中对繁简、浓淡、虚实、疏密的处理都有独到之处，表现了林良作品言简意赅的艺术特点。



荔枝图

明·沈周

纸本墨笔 纵127.8×横38.5厘米
北京故宫博物院藏

沈周（1427～1509），号石田，长洲（今江苏苏州）人。绘画传自家法，兼师杜琼。擅长山水，亦工花卉、鸟兽。后人把他和文征明、唐寅、仇英合称“明四家”。沈周除大量的山水画外，也画了不少以花鸟蔬果为题材的作品。《荔枝图》以没骨水墨法绘制，画中温文尔雅的墨韵，显得秀雅而不乏沉厚。



芦雁图

明·林良

绢本设色 纵138×横69.8厘米
北京故宫博物院藏

此图描绘了两只向下飞翔的大雁，前后相随，似要降于水面。其身姿矫健，羽翼丰满，形象栩栩如生。作品中笔法宛转顿挫，放而不粗，风格沉着雄浑，表现出了大自然中的野逸之趣。



辛夷墨菜图

明·沈周

纸本设色墨笔 纵35.3×横59.7厘米

北京故宫博物院藏

此卷分两段，前段绘折枝辛夷两杆，运用没骨法，淡墨与色彩相兼，雅致明丽，生动地表现了迎春花的盎然生意。后段绘白菜，用水墨法，笔墨酣畅，饶有趣味。



松石图

明·沈周

纸本墨笔 纵156.4×横72.7厘米

北京故宫博物院藏

此图是以润泽沉厚的笔墨画松石，淡墨积色，松针用劲挺的细笔为主，在整体上表现了松树的透视关系，分出浓淡前后，密而不乱，苍润有佳。



双勾竹图

明·金湜

绢本设色 纵150.5×横83.2厘米
北京故宫博物院藏

金湜，生卒年不详，明正统间人，鄞（今浙江宁波）人。篆、隶、行、草皆佳，绰有汉晋人风度。又擅摹印篆，写竹石甚佳，其勾勒竹尤妙。此图绘坡上石畔高挺两竿修竹，枝干挺劲，竹叶茂盛，向背俯仰交错，浓淡相映成趣。石隙、草坡，新篁丛生，呈雨后勃发之势。双勾线条细劲，填染色彩清雅，颇得修竹新篁的秀劲潇洒之韵。



卓冠群芳图

明·王谦

绢本设色 纵205.5×横116.9厘米
上海博物馆藏

王谦，生卒年不详，活动于明永乐至正德年间，浙江杭州人。作梅花清奇雄逸。此图写一株老梅，平行上展的新枝同虬曲的老干形成对比。梅花以勾瓣点蕊的方法画出，冷艳奇丽，犹如万玉缀枝，璀璨异常。表现出老梅神情骨峻的风姿。



杂画册（局部）

明·郭诩

纸本设色、墨笔 纵28.5×横46.4厘米

上海博物馆藏

郭诩（1456～约1529），秦和（今属江西）人。擅画写意人物，兼工点簇花卉、草虫，亦写山水。为沈周、吴伟等同期画家所推重。此册共八幅，为山水、花卉、人物集，每幅图各题七绝一首，以诗配画，抒发胸臆。图册之中的山水画都构造一种清寂意境，寄寓画家淡泊的情致，草虫、花卉、人物小品则生机盎然，富有情趣。此选两幅花鸟作品，上为《芦塘芥菜图》，下为《竹石秋菊图》。



修簞文石图

明·陈芹

绢本墨笔 纵117.8×横50.3厘米

南京博物院藏

陈芹，生卒年不详，江苏南京人。能书擅画，为金陵名家。此画构图清逸，用浓淡二墨分写两竹，立于秀石前后，周围丛生着细小的棘条和新篁，竹叶以焦墨向上拖出，显其生长趋势，棘条新篁以细毫中锋体现纤弱娟秀，与修竹形成对比。



蚕桑图
明·孙艾
纸本设色 纵65.7×横29.4厘米
北京故宫博物院藏

此图画桑树干一枝，桑叶上有几条蚕正在取食桑叶。桑叶用没骨法，以花青画叶面，花青略加赭石画叶背，枝干先勾勒后填赭石。风格清疏淡雅。



木棉图
明·孙艾
纸本淡设色 纵75.4×横31.5厘米
北京故宫博物院藏

孙艾，生卒年不详，江苏常熟人。工绘事，山水宗黄公望、王蒙，花卉学钱选。传世作品有《木棉图》、《蚕桑图》。此幅画木棉花一枝，枝干劲挺，花苞开放，叶以花青画成，以没骨法浓色为面，淡色为背，笔法秀逸，有元代钱选之风格。



榴花双莺图

明·吕纪

绢本设色 纵120.4×横40.2厘米
南京博物院藏

吕纪，生于1477年，卒年不详，四明（今浙江宁波人）。擅画花鸟，发展了花鸟画的表现形式。画山水和人物，亦有法度。此图以工笔手法表现了繁花盛开的榴树，上有黄鹂一对，立于枝头，神态活泼，鸣啼相应。此种画法为明代中期院体画的典型风格。



残荷鹰鹭图

明·吕纪

绢本设色 纵190×横105.2厘米
北京故宫博物院藏

此图描绘荷塘芦苇丛中，一只苍鹰正搏击白鹭。整个画面用笔粗简，荷叶、芦苇、水草似一气画成，墨色淋漓。



桂菊山禽图

明·吕纪

绢本设色 纵190×横106厘米

北京故宫博物院藏

图中花叶勾勒填色，禽鸟丝毛晕染而成，属于典型的工笔重彩画法。用笔粗放与工细形成对比，是代表画家基本画风的作品。



竹枝鸂鶒图

明·吕纪

绢本设色 尺寸不详

北京故宫博物院藏

吕纪的画法虽以工致富丽见长，然亦能水墨写意。此类作品融合林良的画法，笔墨简练奔放。《竹枝鸂鶒图》就属此类作品，整个画面用笔流畅，竹竿、竹叶一气画成，笔法率意，气韵贯通。



烟笼玉树图

明·陈录

绢本设色 纵137.5×横65.4厘米
北京故宫博物院藏

陈录，生卒年不详，浙江绍兴人。擅画梅、兰、松、竹，笔意儒雅。此图布局别致，气象清新。梅兰枝干纵横，虬曲的老干以墨笔直写，再横点重墨，更显苍老道劲。繁花散于嫩枝之间，只用简洁的双勾，冷艳寒香便扑面而来。一缕烟雾横遮梅梢，更添清逸之致。

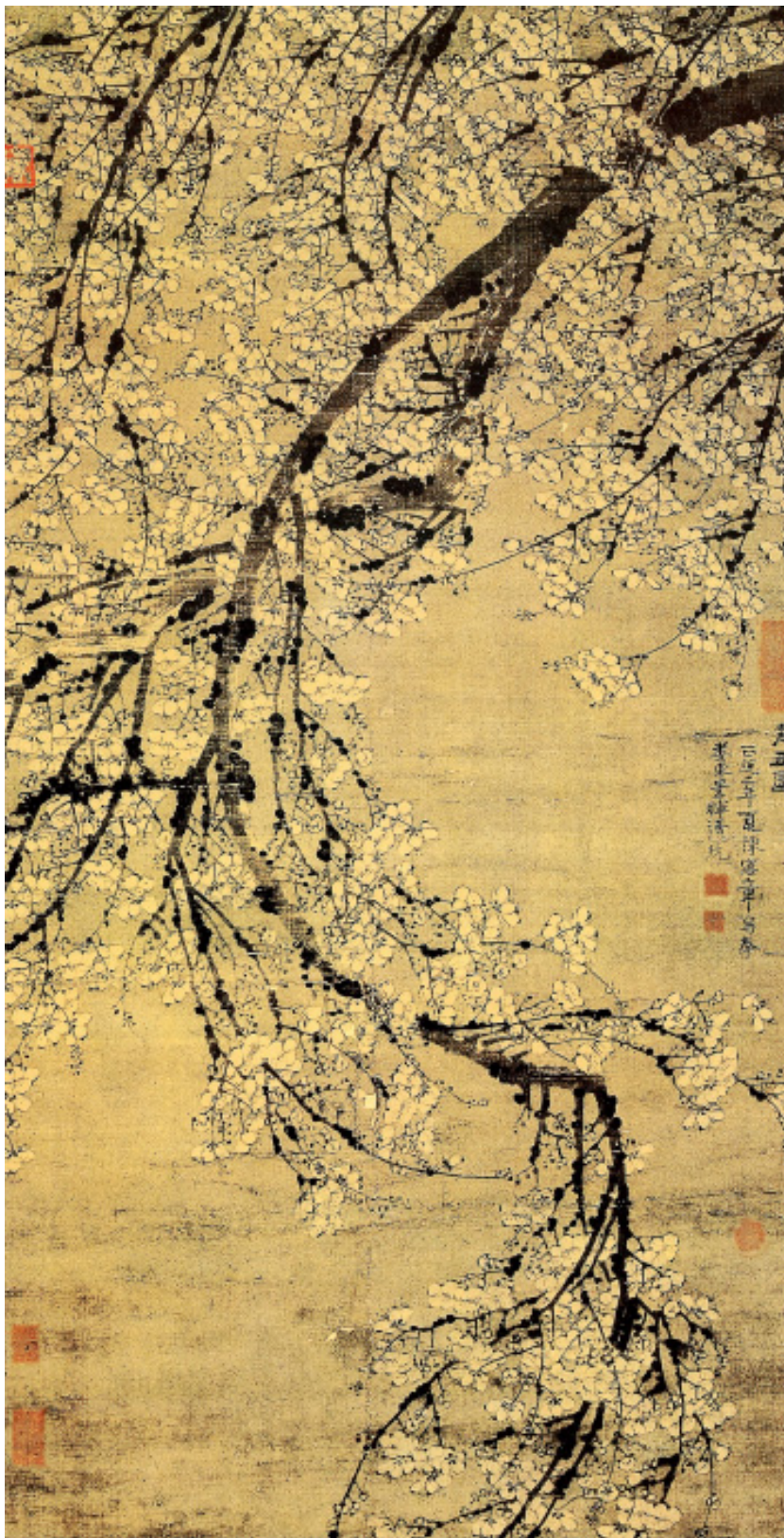


玉兔争清图

明·陈录

绢本墨笔 纵115.7×横72.8厘米
北京故宫博物院藏

此图以雄健之笔画梅枝，枝干错落有致，一轮皓月当空映照，繁花点点，在皎洁的月色下暗透幽香。



万玉图

明·陈录

绢本墨笔 纵111.9×横57.5厘米
台北故宫博物院藏

陈录的花鸟画，大都以常见的花木为题材，在表现上，不求浓妆艳饰，而求简率的墨趣，不求豪放的气势，而重闲适宁静的气氛，因此他的水墨写意花鸟在文人中很有共鸣。此图绘曲梅一枝，开满白花，似白玉万颗，耀眼夺目。



鹰击天鹅图

明·殷偕

绢本设色 纵158×横89.6厘米
南京博物院藏

殷偕，生卒年不详，南京人，殷善之子。花卉翎毛，能传父艺。此图画法工细，天鹅和雄鹰的羽毛先用淡墨勾出，再用白粉细描。这幅作品是明代院体画的优秀作品之一。



苍鹰攫兔图
明·张路
绢本设色 纵158×横97厘米
南京博物院藏

张路(1464~1538),祥符(今河南开封)人。擅画人物,师法吴伟,山水学戴进,是重要的浙派画家。此图以狂放的笔势写苍鹰扑击野兔的场面。苍鹰凌空倒悬俯冲,野兔仓逃奔命,草丛中双雀惊飞,气氛十分紧张。作者用淡墨平涂背景,以留白衬出茅草飞扬之势,笔墨形象生动逼真。



柳禽白鸂图
明·汪肇
绢本设色 纵190×横103厘米
北京故宫博物院藏

江肇,生卒年不详,休宁(今属安徽)人。工绘事,善山水、人物,尤长于翎毛,自成一格,为浙派晚期名家之一。此图以工写结合的手法,表现初春季,溪水奔流的河畔,两只白鸂悠然闲憩的情景。盛开的桃花映衬着随风飘动的杨柳,空中的燕子相互追逐,充满早春的气息。图中白鸂,画法工细,形象生动,羽毛色彩鲜艳,与画家的粗简放逸之风有所不同。



霜柯竹石图

明·文征明

纸本墨笔 纵76.9×横30.7厘米
上海博物馆藏

作者以皴、擦、点、染、勾的多变笔法，绘一大湖叠石。石旁置以杂树、桔枝、修竹作陪衬，使主题更加鲜明。图中柯木多用枯笔，遒劲秀拔，可见书法功力。作品风格力求自然，不作矫饰之态，反映了画家平和的心绪。



冰姿倩影图

明·文征明

纸本墨笔 纵76.9×横24.5厘米
南京博物院藏

文征明（1470～1559），长洲（今江苏苏州）人。学画于沈周，擅山水，远师郭熙、李唐，近学吴镇，多写江南湖山庭园和文人生活。此图绘一株老梅，花朵不多，但枝干遒劲、高雅脱俗。画上有乾隆皇帝草书题诗一首，并钐有“三希堂精鉴玺”、“乾隆御览之宝”等帝王收藏玉玺。



沙汀鸳鸯图
明·仇英
纸本设色 纵78.9×横27.4厘米
上海博物馆藏

仇英（约1502～1552），太仓（今属江苏）人，寓居苏州。擅画人物，尤长仕女，画山水以青绿为多，细润明丽而风骨劲峭。此图为仇英花鸟画的佳作。构图新颖巧妙，工写兼备。描绘四周水色茫茫，一对鸳鸯正栖息在沙洲上，雄鸟上岸梳理羽毛，雌鸟在水中游弋。构图上简下繁，设色恬淡，体现了作者纤细清雅的艺术特色。



秋花图
明·文征明
纸本墨笔 纵135.7×横50厘米
北京故宫博物院藏

此图以湖石及菊、兰等花卉为题材，运用简笔写意的方式绘制。山石菊花以墨笔迅疾勾画，兰草野花以没骨法直写，全画使人感到笔简韵足，意味悠长。



松石萱花图

明·陈淳

纸本设色 纵153.2×横67.5厘米
南京博物院藏

陈淳（1483~1544），字道复，长洲（今江苏苏州）人。擅长水墨写意，尤精写生。师从文征明，但不拘前人之法，独树一帜，与徐渭齐名，并称“青藤白阳”。为明代文人画中写意花鸟派之代表。此图绘松树、湖石、萱花各一。构图饱满，松树用笔苍劲，湖石皴染结合，萱花勾写兼用，画法多变，显示出画家精湛的笔墨功夫。陈淳的花鸟画重写意韵，意足不求形似的作风，很受文人推崇。



洛阳春色图

明·陈淳

纸本设色 纵26.1×横111.2厘米
南京博物院藏

此图以写意手法画湖石牡丹。湖石用枯笔勾皴，湖石后的牡丹以没骨写意手法画出，笔墨简练酣畅，既刚健纵肆又不流于粗犷，体现了作者后期笔简而神完的风格特点。



秋江清光图

明·陈淳

纸本设色 纵157.8×横43.5厘米
南京博物院藏

作者以枯荷、芙蓉、芦苇等具有明显季节特征的折枝花草为主要题材，写出一派秋天景象。荷叶用藤黄带墨点拓，表现枯枝的质感，鸭子用破笔皴擦，毛羽蓬松。整幅作品笔法秀劲，色调清淡，深得秋天的神韵。



溽暑花卉图

明·陈淳

纸本水墨设色 尺寸不详
(美)大都会博物馆藏

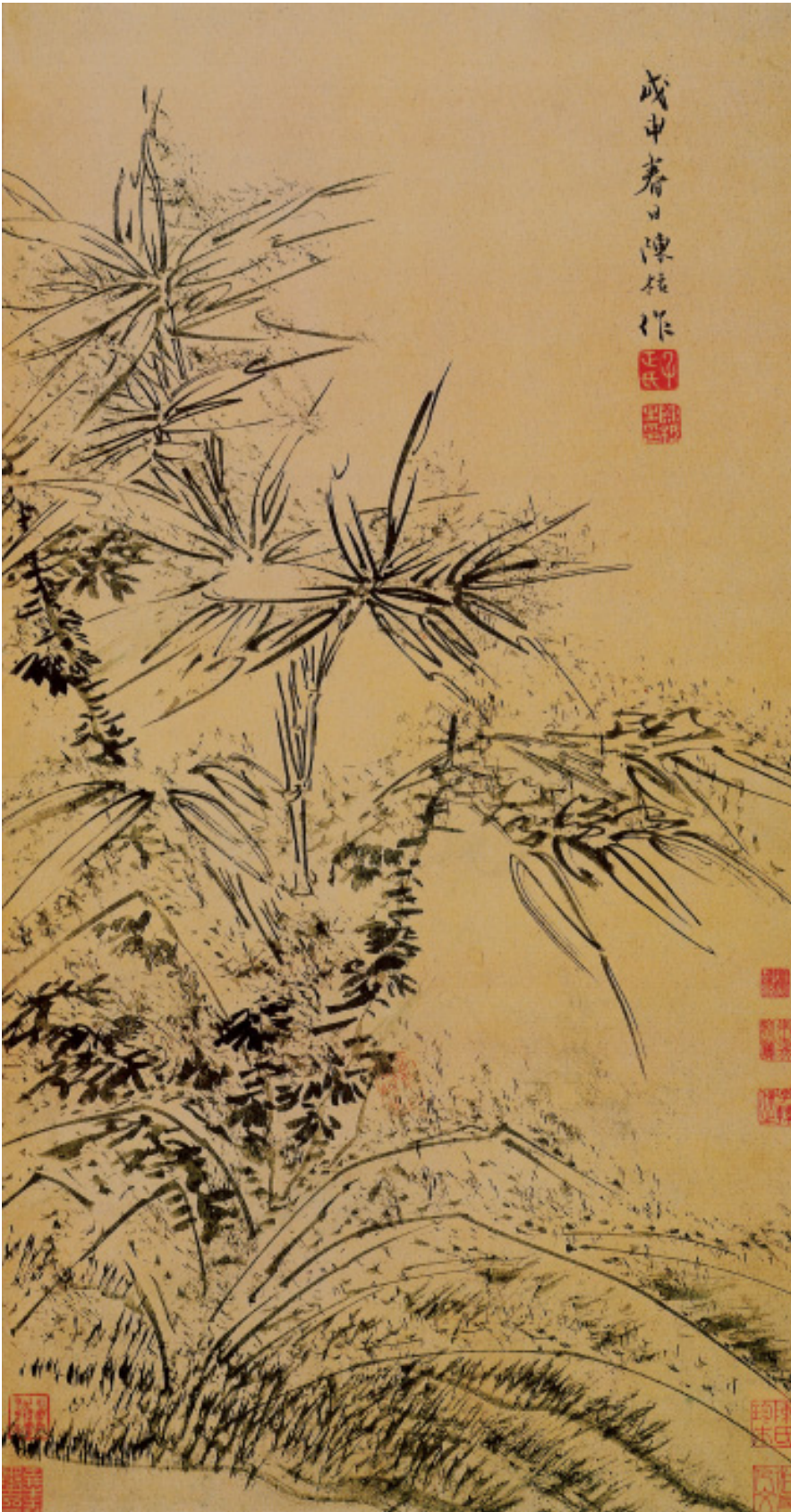
此图中绘一荷塘，周围花繁叶茂，怪石嶙峋。作者以没骨法设色画花卉，兼用勾点笔法。设色清雅，给人清风拂面，幽香四溢之感。

雪竹图

明·陈栝

纸本墨笔 纵59.5×横30厘米
北京故宫博物院藏

陈栝，生卒年不详，江苏苏州人，陈淳之子。长于花鸟，有徐熙、黄筌遗意。此图以独特的笔法写雪竹，竹叶以双色画出，运笔迅疾。画雪用枯笔点垛，洋洋洒洒，颇有生趣，在历代雪竹作品中可谓独树一帜。然该作品放纵有余，含蕴不足，不免显出空疏之弊。



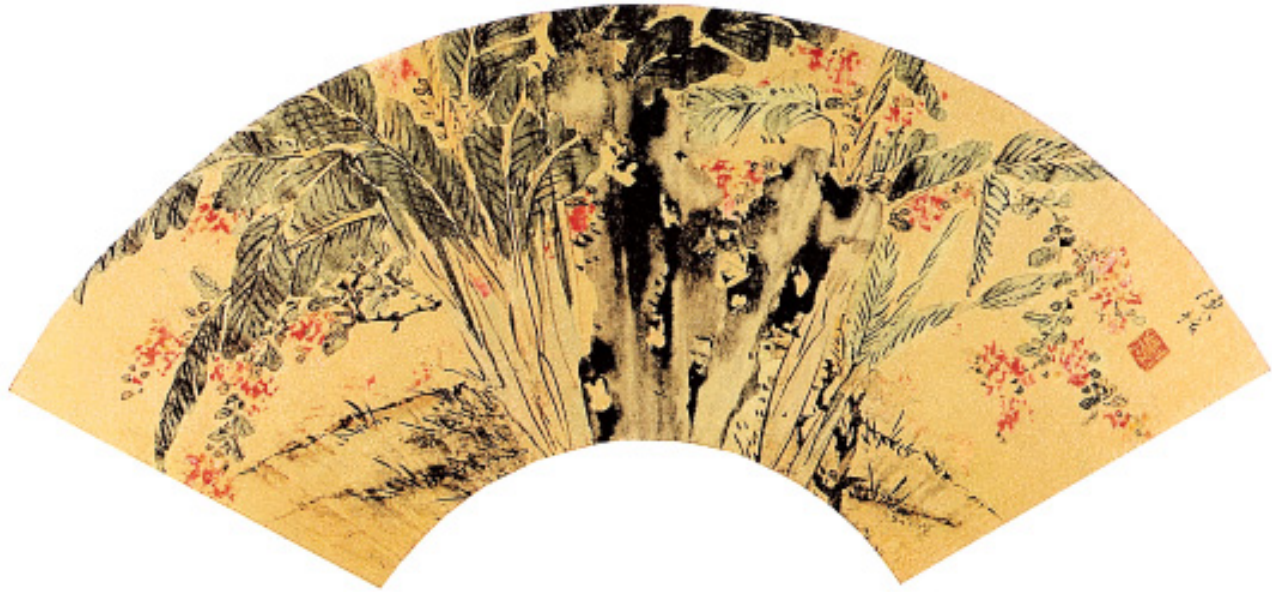
牡丹图

明·陈鹤

纸本水墨 纵144×横53.7厘米
上海博物馆藏

陈鹤，生年不详，卒于1560年，浙江绍兴人。好为古诗文，又擅水墨花草。此图以疾笔勾勒怪石轮廓，然后以水墨晕染，枯笔点苔。用笔随意描出野草，生动活泼。牡丹花、叶以墨色晕染后用水洗出花瓣的重叠之感。墨韵生动，清新不俗。





芭蕉紫薇图

明·陈栝

泥金纸本墨笔 纵17.4×横50.1厘米
台北故宫博物院

此图以写意手法画秀石，用以衬托两旁的芭蕉和枝叶。洒满整幅画面的紫薇花用笔点出，画面密而不杂，繁而不乱，色彩和谐，清丽脱俗。



平安瑞莲图

明·陈栝

纸本设色 纵90.4×横46.4厘米
南京博物院藏

此图以瓶插荷花为题材，不着背景，画面具有装饰趣味。荷花以没骨法画成，笔致工整，萼草、荷叶施以花青色，与荷花颜色相互映衬，格调清新秀逸。古瓶轮廓用墨线勾勒，笔法劲健，与花草的柔润形成质感的对比。作品构图简洁，愈发显出荷花脱俗的品性。



梅石水仙图
明·陆治
绢本设色 纵32.3×横63.6厘米
南京博物院藏

此图以工笔重彩的方式描绘水仙、桃花，设色妍丽，晕染细致。岩石用浓墨画出，皴染结合。构图采取了特写的形式，各种花草安排得紧凑而有层次感。



端阳即景图
明·陆治
纸本设色 纵133.1×横64.3厘米
上海博物馆藏

陆治（1496～1576），江苏苏州人。擅画山水、花卉。山水学宋人笔法而出新意，自成一家。此图作为作者写意花鸟画的代表作。构图别致，设色清丽。花草灌木以没骨法画出，点染并用，生趣盎然。湖石用水墨晕染，略以浓墨点苔，秀润坚实。



玉堂芝兰图

明·孙克弘

纸本设色 纵135.8×横59厘米
北京故宫博物院藏

孙克弘(1533~1611),华亭(今上海松江)人,曾官汉阳太守。工诗文,能书法,绘画人物、山水、花鸟无所不精。此图绘一株白色玉兰,花朵以双勾填色法画成,色彩淡雅,笔致清秀。后有湖石相衬,湖石色调浓重,与素白的玉兰花对比强烈而又色彩和谐。



翠竹黄花图

明·王穀祥

纸本水墨 纵68.1×横34.1厘米
上海博物馆藏

王穀祥(1501~1568),江苏苏州人。擅绘事,精研花卉,长于写生。传世作品有《水仙图》、《桂石图》等。此图以浓墨写竹,菊花则用线勾出,菊叶以淡墨点染勾筋,随手成形,笔墨潇洒。画面清韵悠长,意境高远。



花鸟图（局部）

明·孙克弘

纸本设色 纵32×横62.1厘米

上海博物馆藏

此花鸟图册共十六开，是作者小写意花鸟画的代表作。图中既有双勾填色，也有没骨直写，用色多淡泊雅致。此选其中两开，可以看出画家用笔设色的特点。



墨葡萄图

明·徐渭

纸本水墨 纵116.4×横64.3厘米

北京故宫博物院藏

徐渭（1521～1593），浙江绍兴人。明代著名画家、书法家、戏曲家。其擅山水、人物、花鸟，尤其是水墨写意花卉，完成了写意花鸟画的重大变革，形成大写意花鸟流派。《墨葡萄图》构图奇特，信笔挥洒，似不经意，以豪放泼辣的水墨技巧造成动人的气势和葡萄晶莹欲滴的效果。通过此图还可以感到画家作画时淋漓畅快、豪放恣纵的情景。

蕉石图

明·徐渭

纸本墨笔 纵165.7×横64.5厘米
北京故宫博物院藏

图中山石以写意方法大笔纵横抹出，石后芭蕉则用枯笔写就，竹子和梅枝以淡墨中锋勾出，手法多变，逸气豪发。图中有自书七绝一首：“冬烂芭蕉春一芽，隔墙似笑老梅花。世间好事谁兼得，吃灰鱼儿又拣虾。”



榴实图

明·徐渭

纸本水墨 纵91.4×横26.6厘米
台北故宫博物院藏

《榴实图》运用泼墨写意法，既痛快淋漓，又富有变化。以水墨渲染榴实，信笔点出榴籽，干湿浓淡层次丰富。枝条正锋行笔，在瘦笔中蕴含破笔和断笔，形成笔断意连的效果，榴叶任意撇捺，灵动飘逸。结合自题诗，可知是象物抒情，借题发挥之作，意在抒发画家怀才不遇之感，可谓笔简意繁，寓意深刻。





竹石图

明·徐渭

纸本墨笔 纵122×横38厘米
广东省博物馆藏

此幅作品表现风雨中竹石湿润的形态。作者以草书笔法，饱蘸水墨，似一挥而就，真实地显现了雨中的特殊气氛。湖石以淡墨染面，浓墨积阴，呈现出玲珑剔透的效果，不愧为徐渭的一幅佳作。



菊竹图

明·徐渭

纸本墨笔 纵90.4×横44.4厘米
辽宁省博物馆藏

此图写菊花昂立，生机勃勃，菊叶以大笔刷写，挥洒自如，旁有修竹一竿，竹梢低垂，饶有趣味。菊、竹下端衬以草叶，笔墨淋漓，干湿浓淡变化丰富。整幅作品有一气呵成之感，韵味隽永。



黄甲图
明·徐渭

纸本墨笔 纵114.6×横29.7厘米
北京故宫博物院藏

画家以奔放而精炼的笔墨塑造了荷叶和蟹的造型。画蟹只用寥寥数笔，却包含了浓、淡、枯、勾、点、抹等诸多笔法，使蟹的质感、形状、神态，生动传神。



杏花锦鸡图
明·周之冕

绢本设色 纵157.8×横83.4厘米
苏州市博物馆藏

周之冕，生卒年不详，江苏苏州人。画家善于写生，观察自然。其写意花鸟画最有神韵，传世作品有《莲渚文禽图》等。此图体现了画家描绘飞禽和花卉的本领，作品笔墨工细秀逸，色彩浓郁绚丽，令人神怡。



花鸟图（局部）

明·周之冕
纸本设色 纵26.5×横36.3厘米
上海博物馆藏

周之冕的花鸟画勾染点簇，兼工带写，自成一家。他将陆治的设色工致和陈道复的水墨写意画法融合于一体，创立“勾花点叶派”技法。此图册共四开，现选《荷花》、《杏花燕子》两开，前者以色彩直接点写花叶，清润秀丽；后者勾线填彩，雅致高逸。

莲渚文禽图

明·周之冕
绢本设色 纵93×横47.7厘米
南京博物院藏

此图绘荷塘中的景色。几株荷叶欹正仰俯，姿态各异，荷花或含苞，或盛开，鲜活自然。一对鸳鸯正在水中嬉戏，毛羽丰美，情趣盎然。作品中景物描画生动，笔墨自然，设色淡雅，意境清俊舒朗。





花 鸟 图

明·谈志伊

绢本设色 纵99.4×横40.3厘米
上海博物馆藏

谈志伊，生卒年不详，无锡人。擅绘事，所作花卉、翎毛，笔致娟秀，得徐熙、黄筌遗意。图中绘一枝桃花曲折而下，贯密画面，花叶茂盛，桃花用没骨法绘出，叶用双勾填色画成，双雀动态生动，刻画细致，翎毛以细笔一一描出，有黄筌写生之韵。



梅 花 水 仙 图

明·薛素素

纸本墨笔 纵100.7×横25.6厘米
上海博物馆藏

薛素素，明代女画家，生卒年不详，活动于十六、十七世纪，江苏苏州人。工兰竹，下笔迅疾，兼擅白描大士、花卉、草虫。此图用勾染手法绘一苍碧厚重的山石，石后写水仙及梅花。水仙用双勾白描手法画成，梅则用水墨点花写枝来体现，画面布局错落有致，色调对比明快，构图收放自如。



菱塘哺雏图

明·王维烈

绢本设色 纵105.3×横40.3厘米
南京博物院藏

王维烈，生卒年不详，江苏苏州人，师周之冕。此图写菱塘一隅，一对黄鹂筑巢于断竹之上，一黄鹂正在哺喂三只雏鸟，另外一只立于石上捕捉蜻蜓，生活气息浓郁。花竹皆用双勾填彩，细致工整，意趣盎然。



竹石幽兰图

明·杨明时

纸本墨笔 纵221.3×横100.7厘米
南京博物院藏

杨明时，生年不详，卒于1643年，安徽歙县人，精于鉴别，画工山水。此图中山石以皴笔勾染，占据主要画面，右边山崖耸立，旁生丛篁幽兰，左边有修竹几竿，枝叶扶疏，错落有致。整幅作品构图均衡，墨色浓淡相宜。



玉堂富贵图
明·陈嘉选
绢本设色 纵200.4×横103.9厘米
上海博物馆藏

陈嘉选，生卒年不详，嘉定人。此图中描绘禽鸟二十余种，嬉戏于玉兰、牡丹花丛间。花、鸟的用笔工整细致，兼用工笔双勾，及没骨画法，施以重彩。画风接近黄筌，富丽堂皇，尽显吉祥富贵之画意。



蒲蝶图
明·项圣谟
纸本墨笔 纵111.8×横57.8厘米
北京故宫博物院藏

项圣谟（1597～1658），秀水（今浙江嘉兴）人。擅画山水，初学文征明，远法宋人，取韵于元代诸家。此图画池塘之中菖蒲丛生，一蝴蝶在蒲叶上停憩。蝴蝶用细笔浓墨勾染，而蒲叶用粗笔淡墨挥写，苍劲而有变化。全图布局新颖，造型朴拙，笔墨凝重，极富情趣。



花

中国传世花鸟画

Chinese Flower&Bird Paintings

北京出版社

下

鳥



中国传世花鸟画

下

CHINESE FLOWER&BIRD PAINTINGS

北京出版社



中国传世花鸟画

Chinese Flower&Bird Paintings

本书介绍了中国古代绘画三大科中最长于托物言志、借物抒情的一科——花鸟画，并按其发展脉络分为远古、隋唐、五代、宋代、元代、明代、清代七个时期，多方位多角度地诠释了花鸟画的艺术内涵。风格上既有工整细致的工笔花鸟，也有生动活泼的写意花鸟，内容涉及岩石凿刻画、陶制彩绘画、木胎漆绘画、纸本设色画、绢本设色画等，汇集了三百余幅历代名家传世名作。选品来自北京故宫博物院、台北故宫博物院、英国大英博物馆、美国大都会艺术博物馆、法国卢浮宫等大型艺术品收藏机构，弥足珍贵、美不胜收，具有极高的鉴赏和收藏价值；并特邀中国艺术研究院花鸟画研究专家、美术史专家撰写说明、点评，使读者能管窥其中门径，获得高超的艺术享受。

中国传世花鸟画
下

北京出版社





|下卷|

目录



第七章 |清 代|

竹石梅鹊图	清·陈嘉言	二三〇	柳塘鸳鸯图	清·高其佩	二五七
菊石鸣禽图	清·李因	二三一	墨竹图	清·刘源	二五八
秋虫豆荚图	清·髡残	二三二	花蝶图	清·马荃	二五九
岁寒三友图	清·樊圻	二三三	松鹤图	清·沈铨	二六〇
堂上祝寿图	清·樊圻	二三四	梅花绶带图	清·沈铨	二六一
牡丹图	清·樊圻	二三五	柏鹿图	清·沈铨	二六二
墨竹图	清·诸昇	二三六	雪中游兔图	清·沈铨	二六三
荷花图	清·谢荪	二三七	海棠禽兔图	清·华嵒	二六四
枯木寒鸦图	清·朱牵	二三八	松鹤图	清·华嵒	二六五
荷石水禽图	清·朱牵	二三九	梅石图	清·高凤翰	二六六
杂画图（局部）	清·朱牵	二四〇	牡丹图	清·高凤翰	二六七
岁寒图	清·王翬	二四一	芦雁图	清·边寿民	二六八
梧桐双兔图	清·冷枚	二四二	歪瓶依菊图	清·边寿民	二六九
百雀图	清·崔鐸	二四三	花鸟图(局部)	清·颜岳	二七〇
梅竹图	清·石涛	二四四	柳蝉图	清·蒋廷锡	二七二
笋竹图	清·石涛	二四五	海棠牵牛图	清·蒋廷锡	二七三
灵谷探梅图	清·石涛	二四六	芙蓉鹭鸶图	清·蒋廷锡	二七四
水仙茶梅图	清·姜泓	二四七	兰竹图	清·蒋廷锡	二七五
花鸟虫鱼图（局部）	清·金琬	二四八	端阳景图	清·余穉	二七六
榴葵双鹂图	清·虞沅	二五〇	玉壶春色图	清·金农	二七七
花卉图（局部）	清·杨晋	二五一	花卉册（局部）	清·金农	二七八
鹰栗图	清·马元驭	二五二	兰花图	清·金农	二七九
南溪春晓图	清·马元驭	二五三	芦花双雁图	清·黄慎	二八〇
猫雀图	清·袁江	二五四	莲塘双禽图	清·黄慎	二八一
雪蕉双鹤图	清·袁耀	二五五	杂画册（局部）	清·李鱣	二八二
花卉图（局部）	清·袁耀	二五六	松石紫藤图	清·李鱣	二八三

竹荫西猯图	清·郎世宁	二八四	松鹰图	清·方济	三一〇
聚瑞图	清·郎世宁	二八五	月下墨梅图	清·童钰	三一一
嵩献英芝图	清·郎世宁	二八六	设色花卉图	清·奚冈	三一二
仙萼长春图·牡丹	清·郎世宁	二八七	双勾竹石图	清·赵之琛	三一三
仙萼长春图·桃花	清·郎世宁	二八八	梅花山茶图	清·赵之琛	三一四
菊石图	清·余省	二八九	松芝图	清·赵之琛	三一五
花鸟图	清·余省	二九〇	花下双鸡图	清·王礼	三一六
十骏马图（局部）	清·王致诚	二九一	蕉梅锦鸡图	清·王礼	三一七
鹦鹉戏蝶图	清·胡湄	二九二	花卉图	清·吴熙载	三一八
蒲塘秋艳图	清·恽冰	二九三	兰竹石图	清·罗清	三一九
荷花鸳鸯图	清·吴振武	二九四	香满蒲塘图	清·胡公寿	三二〇
墨竹图	清·郑燮	二九五	五福图	清·居巢	三二一
兰竹册	清·郑燮	二九六	松鹤延年图	清·虚谷	三二二
竹石图	清·郑燮	二九七	枇杷图	清·虚谷	三二三
甘谷菊泉图	清·郑燮	二九八	花卉昆虫图（局部）	清·居廉	三二四
兰竹芳馨图	清·郑燮	二九九	牡丹图	清·赵之谦	三二五
百花呈瑞图	清·李方膺	三〇〇	天竺水仙图	清·蒲华	三二六
兰石图	清·李方膺	三〇一	红蓼荷花图	清·蒲华	三二七
蕉石图	清·闵贞	三〇二	花卉鸟虫图（局部）	清·朱偁	三二八
花卉图	清·罗聘	三〇三	桃花白头图	清·朱偁	三二九
梅花图	清·罗聘	三〇四	柳鸭图	清·任熊	三三〇
花鸟图	清·张杰	三〇五	合锦图	清·任薰	三三一
竹图	清·孙楷	三〇六	朱竹凤凰图	清·任颐	三三二
国色天香图	清·马逸	三〇七	凌霄松鼠图	清·任颐	三三三
萱龄八百图	清·阿克章阿	三〇八	幽鸟鸣春图	清·任颐	三三四
仿王武老松小鹰图	清·张宁	三〇九	荷花双燕图	清·任颐	三三五



清代

清代恽寿平、朱耷和扬州八怪等都在花鸟画发展史上占有重要地位。恽寿平是清初花鸟画派的优秀代表人物。他巧妙地运用水和色，创“色染水晕”之法，丰富了没骨法的表现手段。后来的“四任”，尤其是任颐，又加以弘扬发展，使得花鸟画在清末出现了一次小的高潮。“四僧”之中，朱耷以其深厚的山水和书法功底为依托，以象征寓意手法渲泄内心的忧国之痛和极度压抑的情感，创造性地发展了大写意花鸟画法，成为花鸟画史上的丰碑。其后的“扬州八怪”，尽洗恪守古法的陋习，接受并发了八大山人等的革新精神，顺应时代审美要求，注重艺术发展规律，重视个人独特感受而自成一派，成为清代最后一个重要的花鸟画派。

此篇精选有朱耷的《枯木寒鸦图》以及任颐的《凌霄松鼠图》等诸多名家名作，让您在欣赏之余，品味清代花鸟画家的创新精神。

乙未春日寫似

伴翁老先生

謝孫





竹石梅鹊图

清·陈嘉言

纸本水墨 纵212×横97.8厘米
上海博物馆藏

陈嘉言（1599～约1678），浙江嘉兴人。擅写花卉翎毛，笔致松秀，韵格兼胜。此图以石、兰、梅、竹、鹊入画，布局新颖。整幅画繁而不乱，层次分明，清新雅丽。



菊石鸣禽图

清·李因

绫本墨笔 纵129.4×横47.8厘米
旅顺市博物馆藏

李因（1616～1685），明末清初女画家，杭州人。擅山水花鸟，亦工芦雁，师法陈淳。此图写山坡之上的奇石旁秋菊盛开，小鸟在枯枝上顾盼鸣叫。作者用苍劲的笔墨勾出石的轮廓，然后用淡墨渲染，充分发挥了作者笔力雄健，水墨挥洒淋漓的特点。



秋虫豆荚图

清·髡残

绢本设色 纵18.6×横27.2厘米

上海博物馆藏

髡残（1612～1673），僧人，湖南常德人。擅长画山水，技法“元四家”，并且变前人之法以适自我之意，作品浑厚苍茫。此图布局简洁，设色沉稳，线条圆润柔和，张弛有度。



岁寒三友图

清·樊圻

纸本设色 纵88×横57厘米

天津市艺术博物馆藏

樊圻（1616～？），金陵（今江苏南京）人。精山水、花卉、人物等，为“金陵八家”之一。此图以兰、梅、山茶为题，辅以奇石。奇石以积墨渲染而成，层次的留白做线显示，具厚重之感。梅花及水仙花头似白描手法绘出，清丽动人，山茶及水仙叶丛以没骨之法写出，柔和润泽。整幅作品给人韵雅气清，脱俗绝伦之感。



堂上祝寿图

清·樊圻

金笺设色 纵248×横56厘米

青岛市博物馆藏

此图写一奇石，石下花草丛生，旁侧的海棠树上，两只小雀在枝头嬉戏。整幅作品有秀润明丽之感。



牡丹图

清·樊圻

绢本设色 纵168.4×横46.4厘米

安徽省博物馆藏

此图写牡丹两枝，上下呼应，中间立一奇石。牡丹以淡墨双勾，施以淡彩渲染，线条活泼，笔致工整。



墨竹图

清·诸昇

绢本水墨 纵195×横69.7厘米

泰州市博物馆藏

诸昇(1617~?), 浙江仁和(今杭州)人。擅长兰花竹石, 亦能山水。画竹下笔劲利, 潇洒不繁, 所画雪竹尤佳。此图绘竹五竿, 交叉呼应, 叶分四组, 浓淡疏密和谐。墨色清润, 层次分明。画面右下画一巨石和墨竹形成动静对比, 流露出一种清逸秀润之气。



荷花图

清·谢荪

纸本设色 纵25.3×横31.3厘米

北京故宫博物院藏

谢荪, 生年不详, 约卒于康熙年中, 江苏溧水人。擅花卉、山水, 为“金陵八家”之一。此图是一帧工笔设色花卉小品, 技法从宋代院体脱变而出。勾勒晕染, 功力深厚, 画面显得气闲神静。



枯木寒鸦图

清·朱耷

纸本墨笔 纵178.5×横91.5厘米
北京故宫博物院藏

朱耷(约1624~1705),江西南昌人,明宁献王朱权后裔,明亡后削发为僧。擅画山水、花鸟、竹木,画面着墨不多,所创意境别具灵者,其风格对后世写意画派影响极大。其花鸟画没有以往文人画那种优雅文静之意,而有一种生冷、苦涩的美,足以触人心弦。此图树干、山石笔触狂放自由,寒鸦用笔工整,质感丰富,造型生动逼真。



荷石水禽图

清·朱耷

纸本墨笔 纵114×横38.5厘米
旅顺市博物馆藏

此图是代表画家艺术风格的作品。荷叶的画法奔放自如,墨色浓淡相间,并富有层次。水鸭画法也简率放逸,形象洗炼,一副“白眼向天”的神态。画面意境空灵,余味无穷。



岁寒图

清·王翬

绢本设色 纵136.2×横59.5厘米
南京博物院藏

王翬（1632~1717），常熟（今属江苏）人，字石谷。他悉心临摹历代名作，熟谙诸家技法，与王时敏、王鉴、王原祁合称“四王”。他的弟子众多，被称为“虞山派”，其影响一直延续到近现代山水画。此册共十二开，其中设色二开，水墨十开，为王仿董源、巨然、米芾、赵大年、赵孟頫、吴镇、倪瓒、王蒙、黄公望、管道昇、曹知白、陈汝言等人的作品，系其三十一岁所作。此图为王翬、杨晋、徐玖、顾昉、王云、虞沅、吴芷等多位画家合作而成，画法多为工笔，笔致细腻，设色妍丽，堪称花卉精品。



杂画图（局部）

清·朱耷

纸本水墨 纵24.4×横37.8厘米
上海博物馆藏

此册页共八开，现选录二开。《双鸟》构图简练，用写意手法，刻画小鸟相对而立的形象，造型夸张。眼、喙用浓墨点出，羽毛以墨色的浓淡变化来表现毛茸的质感，形象十分稚拙可爱。《荷叶翠鸟》图中以泼墨手法写出倒垂的荷叶，叶下小鸟蜷足而立，笔墨虽简，神韵十足。





梧桐双兔图

清·冷枚

绢本设色 纵176.2×横95厘米
北京故宫博物院藏

冷枚，生卒年不详，山东胶县人。画学焦秉贞，擅长画人物、仕女及山水楼阁。画风工细，色彩浓丽。图中绘有两株梧桐，树下野菊丛生，两只白兔在柔草中相戏。双兔造型准确，形象生动，特别是眼睛的刻画，晶莹透明。山石以折带皴画出，略加点苔，峻峭坚硬。全图笔致清秀，注重对物象质感的刻画，有明显的西洋画技法的痕迹。



百雀图

清·崔锺

绢本设色 纵161.5×横96厘米
广州市美术馆藏

崔锺，生卒年不详，三韩（今内蒙古喀喇沁旗）人。工人物、仕女画，宗法焦秉贞，画风净丽、婉约。此图以梅枝、竹叶、茶花、雀鸟构成画面，布局繁复，设色清丽，笔法工整。特别是对雀鸟的描绘，工而不板，千姿百态，栩栩如生。



梅竹图

清·石涛

纸本墨笔 纵115×横33.2厘米
北京故宫博物院藏

石涛（1642～1707），广西全州人，号大涤子、苦瓜和尚等。幼年时正逢明亡，在兄长的带领下投寺为僧，法名原济。他的绘画技能全面，风格沉郁豪放，尤其是他的画学理论为人称道，对后世影响甚大。此画以浓淡之墨写竹，造出景物的空间层次，笔势挥洒豪宕，一挥而就，通幅充满空灵秀润之气。



笋竹图

清·石涛

纸本墨笔 纵51.9×横32.4厘米
天津博物馆藏

此画构图简练，以写意手法画新篁和竹笋。新篁枝叶丛生，竹笋新鲜蓬勃，作品中墨色浓淡富于变化，显示了石涛作画擅用墨法的特点。



水仙茶梅图

清·姜泓

绢本设色 纵118.3×横42.9厘米

南京博物院藏

姜泓，生卒年不详，杭州人。工花鸟，笔致生动，设色鲜妍。此画构图奇妙，梅枝斜伸而下，枝干以枯笔勾出，花朵用彩色渲染，色泽淡雅，水仙、山石以淡墨点染，色泽淡雅脱俗，气韵生动。



灵谷探梅图

清·石涛

纸本墨笔 纵97.5×横50.3厘米

南京博物院藏

此图写竹梅二君，构图简洁明快，墨色变化丰富。竹叶的动势将无形之风描绘尽致。全图笔法娴熟，意韵洒脱。



花鸟虫鱼图（局部）

清·金珙
纸本设色 纵26.6×横36.4厘米
上海博物馆藏

金珙，生卒年不详，清代女画家，江苏昆山人。擅画山水、花卉，画风工而不板。此图册共十开，现选《小石潭意》、《竹石牵牛》、《水仙》及《秋水文鸳》四开。所选作品用笔潇洒，设色艳丽，花卉翎毛刻画得姿意如生，别具幽趣。





榴葵双鹂图

清·虞沅

绢本设色 纵125.9×横43.9厘米
南京博物院藏

虞沅，生卒年不详，江都（今江苏扬州）人，居常熟。擅画，山水着笔落墨不多，花卉、翎毛得古人逸法。画中青石之侧，蜀葵盛开，石榴树上红花锦簇，两只黄鹂一上一下，相互呼应。图中花鸟皆以工笔绘出，用笔极细致，设色考究，秀逸脱俗。



花卉图（局部）

清·杨晋

纸本设色 纵26.8×横35厘米
上海博物馆藏

杨晋（1644～1728），江苏常熟人，王翬弟子。擅山水，尤工村庄景物，亦写人物、花、鸟，尤擅画牛，蹄角生动。图册共十二页，此画题为“石榴”，为大笔写意之作，枝、叶、果只寥寥数笔即成，色彩和谐稳重。



南溪春晓图
清·马元驭
绢本设色 纵57.2×横28.6厘米
南京博物院藏

此图是作者的写生佳作，画桃、柳各一枝，高低交叉，鸚鵡停憩柳枝上梳理羽毛，神态生动。植物均以没骨画成，设色鲜丽，意趣盎然。构图也别具一格，天然自成。



鹰采图
清·马元驭
绢本设色 纵112.5×横53.1厘米
上海博物馆藏

马元驭(1669~1722)，江苏常熟人。画传家法，又得恽寿平指授，擅画花卉写生，气韵超逸。此图描写一鹰立于秋日栗树上。画面安排精致美妙，笔法变化多端，设色简洁。

**猫雀图**

清·袁江

纸本设色 纵178.5×横97.4厘米
首都博物馆藏

袁江(?~1746),江苏江都(今江苏扬州人)。擅画山水、楼台。初学仇英,后又吸取宋人画法,为清代界画高手。此图绘一猫攀伏于枯干上,仰头注视着枝头的三只小雀。猫及树干以浓墨重写,又用细笔勾出猫的皮毛,造型生动,质感真实。小鸟形态安详,尚未感到危险的来临,与猫的神态、动作形成对比,趣味盎然。

**雪蕉双鹤图**

清·袁耀

绢本设色 纵160×横95厘米
广东省博物馆藏

袁耀,生卒年不详,约活动于乾隆中期,江苏扬州人,袁江之侄。工山水、楼阁、界画。画风工整华丽。此图表现双鹤立于湖岸,周围白雪皑皑,蕉叶以大笔画出,墨韵酣畅。双鹤动态生动,形神兼备,画面得雅静舒适的情趣。



花卉图（局部）
清·袁耀
绢本设色 纵26.7×横21.3厘米
上海博物馆藏

此图册佚存三开，现选录两开。其一为《秋蝉螳螂》，图中以工写结合的手法绘两只秋蝉，描画精细，唯求生动逼真，不避其繁。其二为《扁豆促织》，笔墨师法蒋廷锡，扁豆用没骨法，昆虫以工笔描绘，格调清逸生动。



柳塘鸳鸯图
清·高其佩
纸本设色 纵184×横97厘米
沈阳故宫博物院藏

高其佩（1672～1734），辽宁铁岭人。他的山水受吴伟影响，中年以后开始用手指作画，所绘花木、鸟兽无不简括生动，意趣盎然。此图绘一池春水，鸳鸯在水中嬉戏，水塘边柳枝摇曳，群鸟飞鸣。画面构图简洁，墨韵丰厚。此图为画家四十一岁时作。



墨竹图

清·刘源

绫本墨笔 纵137.8×横50.7厘米
北京故宫博物院藏

刘源，生卒年不详，河南开封人。擅山水、人物、写意花鸟。此幅墨竹作品，以草书笔法生枝撇叶，笔法潇洒，墨色酣畅。虽自题“写与可先生笔意”，但其法与文并不相似。



花蝶图

清·马荃

绢本设色 纵96.5×横47厘米
南京博物院藏

马荃，生卒年不详，清代女画家，江苏常熟人。工花草，其作品设色妍雅，姿态静逸。此图描绘奇石旁侧，萱草和虞美人竞相开放之态。奇石以淡墨勾画晕染，以浓墨点苔，质感突出，花卉和蝴蝶以工笔淡彩之法绘出，设色雅丽，温润清逸。



松鹤图

清·沈铨

绢本设色 纵226.5×横114厘米
上海博物馆藏

沈铨（1682～1760），浙江湖州人。善花卉、翎毛，用笔工致，设色艳丽。曾至日本授画三年，颇受重视。此图颇讲究法度，思致周密，笔墨精妙，造型严谨逼真。山石皴法灵活多变，赋色及勾染明显受到北宋黄筌派及明代院体画家吕纪等人的影响。



梅花绶带图

清·沈铨

绢本设色 纵131×横58厘米
南京博物院藏

此图是作者的传世作品之一，画风有北宋黄筌之意韵。鸟刻画得细致入微，梅花用铅白点染，晶莹剔透，并与黑色的鸟形成对比。



柏鹿图
清·沈铨

绢本设色 纵98.2×横47.2厘米
苏州博物馆藏

此图可视为作者翎毛走兽画的代表作之一，极为清丽活泼，是为友人祝寿而作。写实功力深厚，题材吉庆有余，气氛幽静清香。



雪中游兔图
清·沈铨

绢本淡设色 纵230.5×横131.7厘米
(日) 泉屋博古馆藏

此图中绘两株老梅，枝上有鸟雀栖息，树下有野兔觅食，兔雀的神态相互呼应，生机盎然。天空涂以淡墨，以衬出坡石树干上的皑皑白雪。此图画风与北宋崔白的写实手法有相似之处。



海棠禽兔图

清·华岳

纸本设色 纵135.2×横62.5厘米
北京故宫博物院藏

华岳(1682~1756),号新罗山人,福建上杭人。擅画人物、山水,尤精花鸟草虫。他重视写生,其作品构图新颖,形象生动,有松秀明丽、空灵纵宕之致。传世作品有《天山积雪图》、《听松图》等。此图用枯笔描画一树枝,枝上停栖的山鹤正欲袭击树下的一只黑兔。禽、兔的神态描画生动,质感颇强。海棠花以泼墨法画叶,浓墨勾筋,花头用色粉点出,色彩浓艳,用笔简括。



松鹤图

清·华岳

纸本水墨设色 纵192×136.5厘米
(美)私人藏

此图以写意形式画一老松,用简练的笔墨勾出树的枝干,以细毫浓墨写松针。群鹤造型生动写实,设色清丽柔和。显示了华岳在小写意花鸟画上的非凡造诣。



牡丹图
清·高凤翰
绢本设色 纵111×横50厘米
清华大学美术学院藏

此图以写意手法，画两枝牡丹。红色牡丹采用没骨法，以色直接写出，白色花朵以淡墨勾线后填色而成。画面构图新颖别致，设色淡雅，注重笔墨功力，为同辈画家所不及。



梅石图
清·高凤翰
绢本水墨设色 纵120×横47厘米
镇江市博物馆藏

高凤翰（1683~1748），清代画家、篆刻家，山东胶州人。绘画以山水、花卉为主，早年工细，晚年多作写意，风格苍劲老辣。传世作品有《牡丹图》、《秋山读书图》等。此图绘红、白二梅，梅枝纵横交错。枝干以水墨皴擦点染，尽显虬劲之姿。红梅以点叶法写出，白梅则由墨笔圈画，疏密有致，神韵飞扬。



芦雁图
清·边寿民
纸本设色 纵128.7×横49.1厘米
北京故宫博物院藏

边寿民(1684~1752),江苏淮安人。能书善画,花卉、翎毛均有别趣,尤以泼墨芦雁驰名。此图是作者的传世作品之一,这种大写意的泼墨芦雁是作者独特的创造。此画是他四十七岁时的作品,这时的画艺已达炉火纯青之境界。



歪瓶依菊图
清·边寿民
纸本淡设色 纵95.8×横50.4厘米
南京博物院藏

此图是一帧情趣盎然的书画小品。图中以淡墨勾出花瓶及菊花,以浓墨点叶。笔意潇洒舒放,构图新颖,风格古拙朴实,有脱俗之致。



花鸟图（局部）

清·颜岳

纸本设色 纵29.8×横25.5厘米

南京博物院藏

颜岳，生卒年不详，江苏扬州人。善画花鸟、山水，用笔工整细腻，传世作品甚少。此花鸟图册共十二页，今选两幅。上图写二折枝牡丹，一为含苞，一为盛放，花以淡墨勾出，丹、铅二色晕染，叶以浓墨勾筋，线条圆润，疏密有致，实为花卉写生佳品。右图写一弓垂下伸的梅枝上，一只色彩艳丽的鹦鹉正向下鸣叫，梅花的枝干和花瓣以淡墨勾出，以粉白点染花冠，鹦鹉笔法工整，用色讲究。





柳蝉图

清·蒋廷锡

绢本墨笔 纵94×横48.5厘米
北京故宫博物院藏

蒋廷锡(1669~1732),江苏常熟人。擅花卉,大都为逸笔写生,风神生动,得恽寿平韵味。传世作品有《竹石图》、《野菊图》等。此画以秋风萧瑟中两只寒蝉为题,以逸笔写出。写中带工,刻画准确,墨中略加赭石,点叶舒放自然,体现出一种野趣。画上题诗云:“变化工夫亦苦心,短长声在绿杨林。秋风古岸斜阳里,惟有寒蝉抱叶吟。”



海棠牵牛图

清·蒋廷锡

绢本淡设色 纵107.6×横54.5厘米
南京博物院藏

此图中绘一秀石,勾皴后施以淡彩渲染,奇石后生有一竿翠竹,有藤条缠绕其上。牵牛花略着花青,用焦墨点提花心,淡雅秀逸。画面清新润泽,颇具神韵。

兰竹图

清·蒋廷锡

绢本水墨 纵98.7×横51厘米
南京博物院藏

此图写幽兰疏竹附崖而生。墨韵丰富，笔法草逸，有超尘出世之趣。画面笔墨虽少，但神韵不简。



芙蓉鹭鸶图

清·蒋廷锡

纸本设色 纵127.7×横60.5厘米
北京故宫博物院藏

此图描绘一只白鹭在水塘边侧立，苇竿上栖息一鸟，正俯瞰鹭鸶，形态生动，用笔简括。芙蓉花的枝叶以淡墨渲染，焦墨点缀花蕊，淡逸雅致，风格独具。





玉壶春色图

清·金农

绢本设色 纵131×横42.5厘米
南京博物院藏

金农（1687～1763），清代书画家、诗人，浙江杭州人，“扬州八怪”之一。他五十岁后始作画，擅写山水、人物、竹梅、鞍马，笔墨拙厚淳朴，布局别出心裁。传世作品有《红绿梅花图》、《采菱图》等。此图以顶天立地的构图形式，画梅树老干一截，淡墨挥写，浓墨点苔，花朵以小笔勾瓣、点粉，繁枝密萼相互穿插，变化丰富，显示出老梅凌寒的性格。



端阳景图

清·余穉

绢本设色 纵137.3×横68.8厘米
北京故宫博物院藏

余穉，生卒年不详，江苏常熟人，工花鸟，供奉内廷。此图以简洁的构图，挺秀细润的笔法，描绘了菖蒲、蜀葵、蟾蜍、蜻蜓等自然景物。布局疏密相宜，笔法工整，严谨而不呆板，秀润之中得其野趣。



花卉册（局部）
清·金农
纸本设色 纵24×横32.3厘米
辽宁省博物馆藏

此册以花、竹、果等为题材，画法别开生面，有超逸不群之意。现选《野花小草》一开以觉画家之笔法。



兰花图
清·金农
纸本墨笔 纵130.5×横37厘米
南京博物院藏

此画构图新颖，图中两簇倒垂的兰花和平地的兰丛相呼应。用笔豪放，挥洒自如，花头用颜色直接点写，虽艳而不俗。



芦花双雁图
清·黄慎
纸本设色 纵211×横61厘米
北京故宫博物院藏

黄慎(1687~1768),福建宁化人。擅画人物,花卉、蔬果,亦工诗、书,为“扬州八怪”之一。传世作品有《仕女图》、《渔翁图》、《苏武牧羊图》等。此图笔法娴熟,落墨大胆,与边寿民的芦花秋雁形成鲜明的“工写”对比。



莲塘双禽图
清·黄慎
纸本设色 纵136.9×横58.7厘米
无锡市博物馆藏

此图绘河塘中,双鸭游弋,水色接天。画家以淡墨加赭石渲染荷叶将要干枯之态,淡墨线勾花,浓墨点画莲蓬,双鸭以墨色点染,形态生动。全画运笔酣畅淋漓,体现了画家粗笔写意画的特点。



杂画册（局部）

清·李鱣

纸本设色 纵28.2×横36.4厘米

北京故宫博物馆藏

李鱣（1686~1762），江苏兴化人，“扬州八怪”之一。擅画花卉、虫鸟，其作品笔法劲健，纵横驰骋，不拘绳墨而有气势。传世作品有《五松图》、《墨荷图》等。此册共十七幅，题材广泛，有笔墨狂放的芭蕉，高洁淡雅的兰草，灵动的昆虫，鲜活的蔬菜等。



松石紫藤图

清·李鱣

纸本设色 纵242.2×横120.3厘米

上海博物馆藏

此图绘一株高大挺拔的苍松，枝干虬曲，上有紫藤缠绕。松下湖石旁，各色牡丹竞相盛开，明艳动人。全画笔法工整，设色雅致。



竹荫西狩图

清·郎世宁

绢本设色 纵246×横133厘米
沈阳故宫博物院藏

郎世宁（1688~1766），意大利传教士，画家兼建筑家。康熙时期来中国。其作品结合中西画法，设色艳丽，精工细致，自成风格。此图为工笔设色，绘一长身细腰的良犬，毛色华润，质感逼真。又有背景的瓜藤、翠竹映衬，构成天然之美。



聚瑞图

清·郎世宁

绢本设色 纵109.3×横58.7厘米
上海博物馆藏

此图采用中国传统工笔画的材料和技法，加入西洋绘画中强调的光影变化，形成了一种接近西方静物画的效果。特别是对青瓷花瓶的刻画，不仅显出晶莹圆润的质感，而且光感极强。



嵩献英芝图

清·郎世宁

绢本设色 纵242.3×横157.1厘米

北京故宫博物院藏

此图是为雍正祝寿而作。图中鹰、松、灵芝等都具有吉祥祝福的含意。郎世宁的绘画参合中西技法，许多作品是用中国画材料作西式技法，有光色效果，立体感强，另有一番天地。



仙萼长春图·牡丹

清·郎世宁

绢本设色 纵33.3×横27.8厘米

台北故宫博物院藏

郎世宁虽为意大利人，但他适应中国人的审美习惯，潜心研究中国画传统，能把西洋画的逼真效果与中国的传统技法结合。《仙萼长春图》就是他工笔重彩画的代表作。画面写实，笔致工整，有突兀感，是“中西合璧”的典范。



仙萼长春图·桃花
清·郎世宁
绢本设色 纵33.3×横27.8厘米
台北故宫博物院藏

此画中桃花画法取自中国绘画的折枝，而两只春燕却采用了写真的描绘，使得燕子身姿妩媚矫健，极富生趣。郎世宁在画法上运用中西绘画之所长，创造了一批写实生动的工笔花鸟画。



菊石图
清·余省
绢本设色 纵136.7×横64厘米
南京博物院藏

余省（1692~1767），江苏常熟人，擅画花鸟、鱼虫，尤擅画蝴蝶。此图描绘秀石旁盛开的菊花。风格写实，设色艳丽，笔法极为工致，画面具有空灵高洁之气。



花鸟图
清·余省

纸本设色 纵168.5×横88.5厘米
常熟市文化管理委员会藏

此图绘老梅一株，枝头有四只八哥飞鸣对唱，树旁衬以山石杂卉。全画墨韵辉粲，笔力沉着，在色彩与明暗的处理上参用了西法。

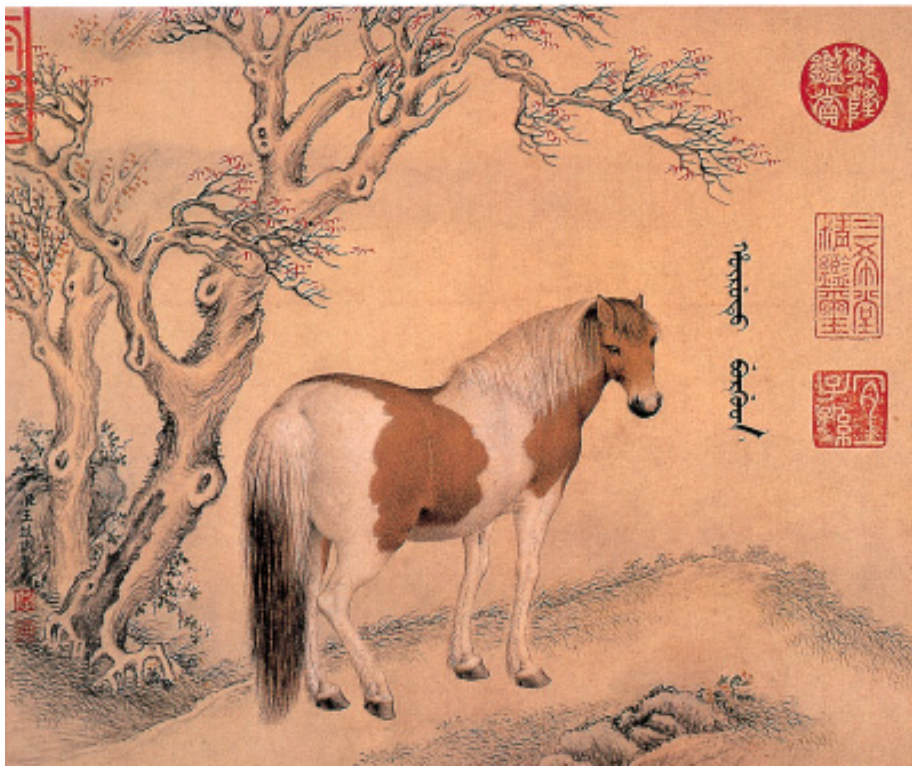


十骏马图（局部）

清·王致诚

纸本设色 纵24.2×横29.1厘米
北京故宫博物院藏

王致诚（1702～1768），法国人。天主教耶稣会传教士、画家。自幼学画于里昂，后留学罗马。清乾隆三年（1738）来中国，献《三王来朝耶稣图》，供奉内廷。初不为所喜，后改为中国画法，曲尽帝意，乃得重视。与郎世宁、艾启蒙、安德义合称四洋画家，形成新体画风。传世作品即《十骏马图》。作者采用西洋画法，注重马的解剖结构，用工细缜密的线条表现骏马体态，造型准确，富有立体感和皮毛的质感，充分表现了作者细致的观察力和高超的绘画技巧。





鹦鹉戏蝶图

清·胡湄

绢本设色 纵98.2×横50.3厘米
上海博物馆藏

胡湄，生卒年不详，浙江平湖人。从小受古代绘画熏陶，所画的花鸟鱼虫，时称仙笔。此图是作者的传世作品。画中的花鸟仿宋人笔意，工笔重色，细致艳丽，整幅画无一懈笔。



蒲塘秋艳图

清·恽冰

纸本设色 纵127.7×横56.6厘米
北京故宫博物院藏

恽冰，生卒年不详，清代女画家，江苏武进人。擅花卉写生，以没骨法著名。此图绘池塘之中，几株荷花亭亭玉立，或盛开，或含苞，皆具婉约之姿。全图均以没骨法晕染而成，笔法工整，表现出一派清秋的气息。



荷花鸳鸯图

清·吴振武

纸本设色 纵133.1×横71.8厘米
上海博物馆藏

吴振武，生卒年不详，浙江嘉兴人。善画花卉草虫。此图画法工整细致，虚实结合，使画面呈现出一种空灵润泽的感觉。



墨竹图

清·郑燮

纸本墨笔 纵168.7×横90.5厘米
北京炎黄艺术馆藏

郑燮（1693~1765），号板桥，清代书画家、文学家，江苏兴化人。乾隆元年进士，“扬州八怪”之一。他的作品多写兰、竹、石。在艺术思想上反对泥古，主张革新，师法自然，摆脱了清初以来的摹古风气，而能独树一帜。有《竹石图》、《芝兰全性图》等作品传世。此画中写修竹数竿，用笔道劲圆润，疏爽飞动，皴擦较少却神韵俱全。全图气势俊逸，傲气风骨让人感慨。



竹石图

清·郑燮

纸本墨笔 纵231.7×横58厘米
北京炎黄艺术馆藏

此图绘细竹生于巨石之下，纤细但不柔弱。一种不畏惨淡人生之精神跃然纸上。



兰竹册

清·郑燮

纸本墨笔 纵31×横45厘米
天津市艺术博物馆藏

此图绘两株兰草，叶密花繁，构图偏于右上角，从整体上看，更显出一种动势的美。



甘谷菊泉图

清·郑燮

纸本墨笔 纵189.6×横49.5厘米
南京博物院藏

此图描绘峭壁之间一股飞泉奔泻崖下。山石间茂菊丛生，花色宜人，整个画面构图奇峻，意境高旷，笔墨潇洒，新意独具。



兰竹芳馨图

清·郑燮

纸本墨笔 纵189.8×横49.4厘米
南京博物院藏

此图绘两山相对，悬崖峭壁之上，兰竹丛生，左右呼应。山石以枯笔勾出，横皴几处，描尽山势之险。兰竹以浓墨撇写，飘逸潇洒，气韵飞动。



兰石图
清·李方膺

纸本墨笔 纵110.8×横48厘米
北京故宫博物院藏

此图以淡墨粗笔写出大块坡石，几丛幽兰花叶繁密，纠缠错结。兰叶以焦墨疾笔绘出，笔法纵横豪致，粗犷不羁。

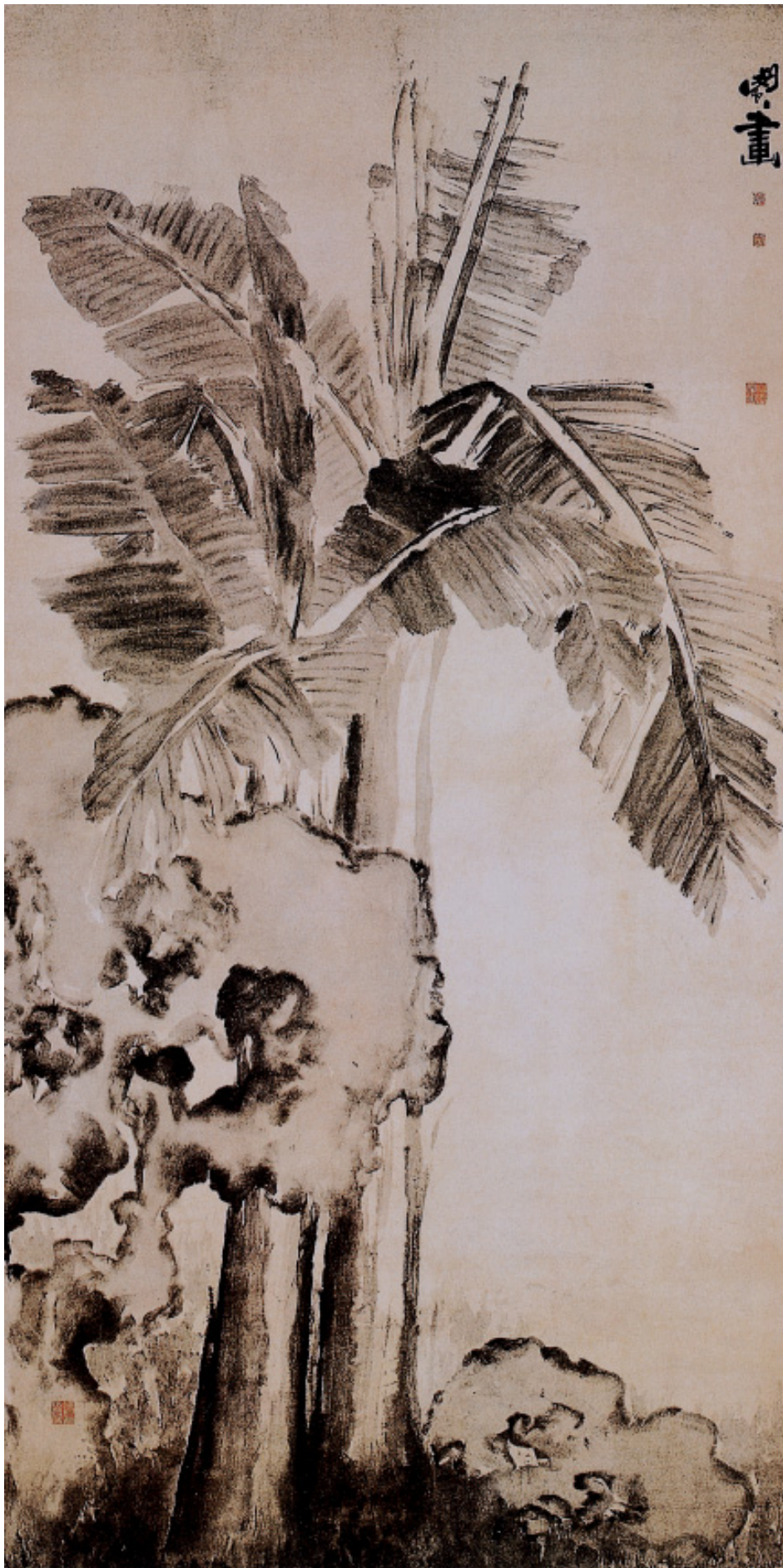


百花呈瑞图

清·李方膺

绢本设色 纵162.5×横43.1厘米
南京博物院藏

李方膺（1695～1755），江苏南通人。擅画梅、石、兰、竹。其画“师法自然，崇尚气势，力排众格，独树一帜”。此图一改作者惯常的豪放风格，用笔设色都较工整收敛，格调清新雅致，流露出祥和之意。



蕉石图

清·闵贞

纸本墨笔 尺寸不详
南京博物院藏

闵贞，生于1730年，卒年不详，江西南昌人。白描功力深厚，擅长写意人物，亦作山水、花鸟，风格潇洒活泼。传世作品有《蕉石图》、《花卉图》等。此图充分利用了水墨结合，浸渍变化的自然效果，以饱含水分的笔触写出山石之隽秀、芭蕉之挺拔。画面造型洗炼，水墨酣畅，给人神清气爽之感。



花卉图

清·罗聘

纸本设色 纵94.8×横44.5厘米
上海博物馆藏

罗聘（1733～1799），安徽歙县人。擅画人物、佛像、梅竹、山水，笔情古逸，自成风格，为“扬州八怪”之一，有《群仙拱祝图》、《葫芦图》等作品传世。此画为仿沈周笔意所作。画中奇石以焦墨勾出形状，淡墨晕染而成。石旁一株山茶，花繁叶茂，枝干用赭石写出，花叶用石青点画，浓墨勾筋，花朵则用线勾出其形，后填色而成，设色清丽，兼工带写，有天然之趣。



花 鸟 图
清·张杰

绢本设色 纵149×横45厘米
南京博物院藏

张杰，生卒年不详，江苏扬州人。工画花竹，尤长水仙。此图绘盛开的牡丹，高低错落，国色天香。海棠花开似火，一对雉鸟栖于花枝，雄雉下瞰牡丹，雌雉悠然自得，全图设色艳丽，构图和谐统一。



梅 花 图
清·罗聘

纸本墨笔 纵69×横28厘米
四川省博物馆藏

此图以粗笔淡墨写出梅树老干，表现其虬曲之姿。又以淡墨勾花，浓墨勾萼，使朵朵墨梅呼之欲出。画面笔法古拙质朴，野趣横生。

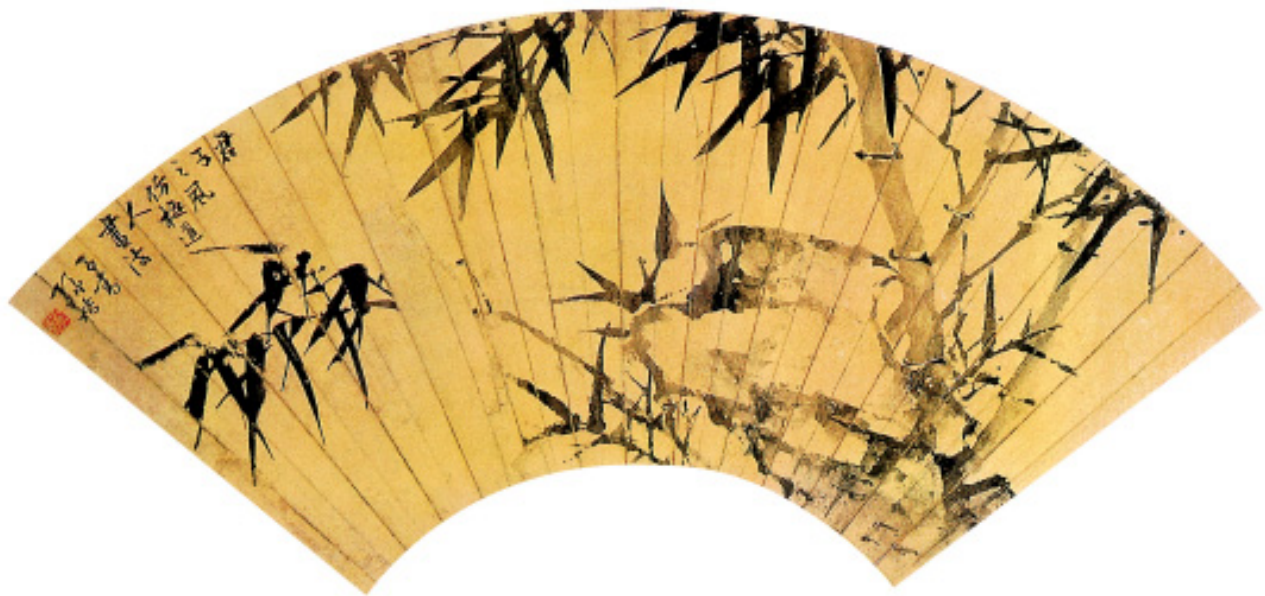


国色天香图

清·马逸

绢本设色 纵101.7×横49.5厘米
南京博物院藏

马逸，生卒年不详，清代画家，马元驭之子，江苏常熟人。工花卉，亦画鱼，师蒋廷锡。此图画牡丹争先吐艳，素雅动人，雍容华贵之态。兰花以重粉罩染，胭脂点蕊，素雅动人，与鲜艳的牡丹形成对比。花下奇石用积墨与淡墨晕染相结合的手法绘出，造型怪异而不失典雅。



竹图

清·孙楷

纸本墨笔设色 纵17.5×横52.3厘米
徐悲鸿纪念馆藏

孙楷，生卒年不详，清代画家。此扇面中的竹竿、山石均以淡墨写成，浓墨撇叶，虽草草数笔却显示出清韵之风。画面布局合理，主次分明。



仿王武老松小鹰图
清·张宁
纸本水墨 纵133×横27厘米
(日)私人藏

张宁（1743～1821），河北沧州人。工诗擅画，得王宸指授，兼画设色花卉，气格秀逸。此图绝尘脱俗，运墨变化丰富，浓淡干湿皆得其宜，设色明秀清逸。



萱龄八百图
清·阿克章阿
纸本设色 纵166.2×横65.5厘米
北京故宫博物院藏

阿克章阿，生卒年不详，八旗人，乾隆初入内廷学画，临摹董其昌之画神情逼肖。此图画两只八哥栖于枝头，上下偃仰呼应，形态生动。一棵古梅虬曲横伸，干枝虽细，却见苍劲。石畔树旁以廖廖数笔绘出萱花月季，添补中宫。全画构图奇妙，笔墨秀润。观其画意，似为祝寿而作。



松鹰图

清·方济

绢本水墨淡设色 纵108.1×横30.1厘米

(日)私人藏

方济（1736～1789），擅水墨花卉、翎毛、山水。1764年东渡日本，画技颇得日本人称赏。此图以淡墨阔笔写松树，苍劲清逸，以工笔淡彩绘鹰，严谨细致。



月下墨梅图

清·童钰

纸本墨笔 纵164.8×横56.4厘米

扬州市博物馆藏

童钰（1721～1782），浙江绍兴人。擅山水，尤擅写梅，宗扬无咎法。此图为作者的传世之作，运笔密而不乱，繁而不杂，墨气雄厚。一轮圆月，影照梅花，分外清逸。



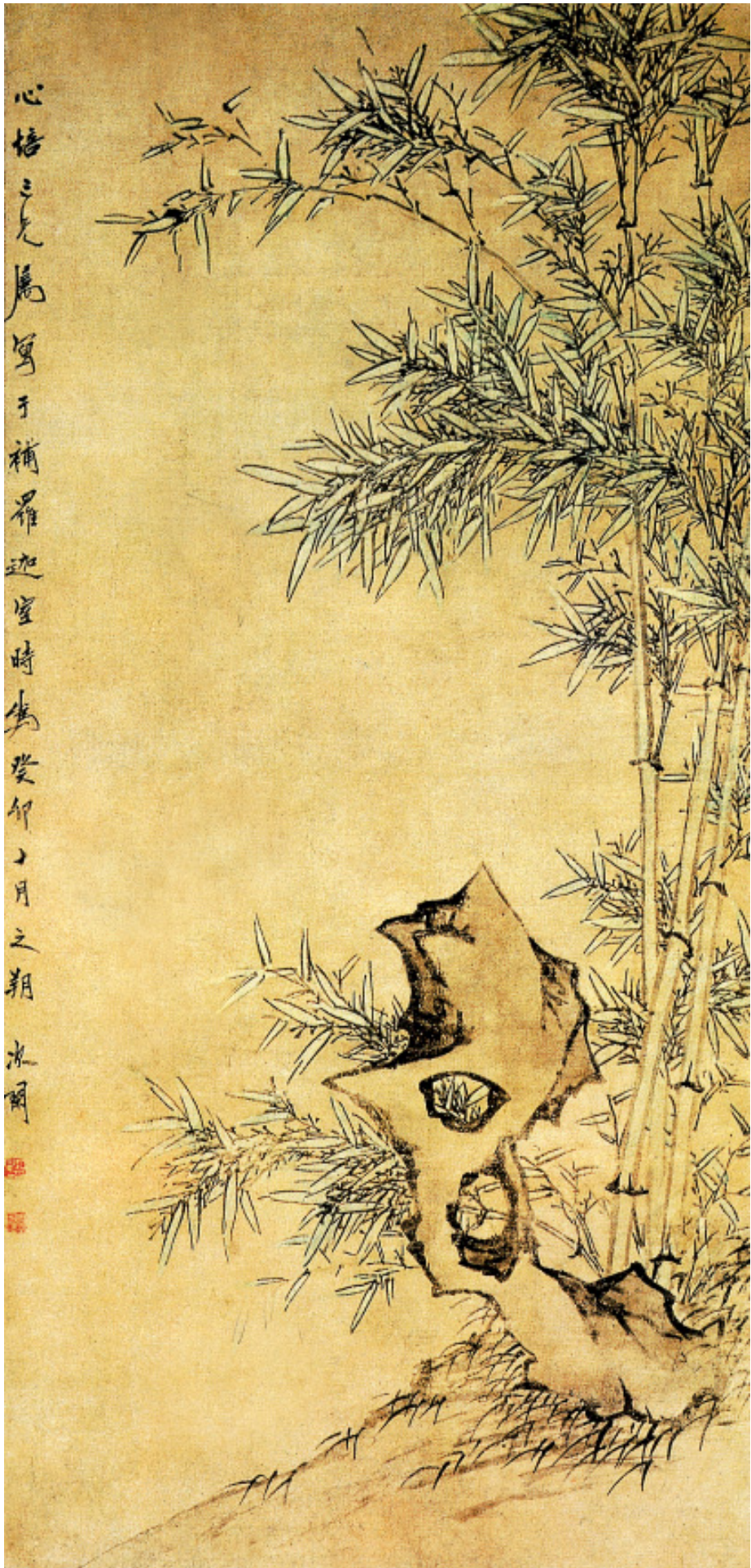
设色花卉图

清·奚冈

纸本设色 纵129.5×横31.5厘米

上海博物馆藏

奚冈（1746～1803），新安（今安徽歙县）人。善山水、花卉，工诗书，精篆刻，与丁敬、黄易、蒋仁齐名，为“西泠八家”之一。此图中描绘栀子花、萱花、天竹子，笔墨淡秀，意境幽淡，栀子花的花瓣用墨笔勾勒，中间露白，叶取没骨法，用浓墨勾筋，颇见精神。萱花盛开，敷色素净，用笔端雅。天竹子用淡墨点垛，一簇簇密集于枝头，连接栀子花与萱花，构成整体感。



双勾竹石图

清·赵之琛

纸本设色 纵128.2×横61.5厘米

浙江省博物馆藏

赵之琛（1781～1860），杭州人。擅画山水、花卉，喜写佛像。山水师元代倪瓒和黄公望，用笔萧疏、幽淡。此图是作者的传世作品，亦是晚年的得意之作。笔法峭劲，敷色清雅，布置奇险。



梅花山茶图

清·赵之琛

纸本设色 纵141×横37.3厘米

上海博物馆藏

此画以焦墨勾勒出湖石，湖石后几支梅花脱颖而出，既填补了画面上方的空白，又衬托出山茶的不凡风姿。全图用笔工致坚凝，是一幅饱含金石气息的佳作。



松芝图

清·赵之琛

纸本墨色 纵106.6×横23.7厘米

上海博物馆藏

画中相依并生的两株苍松，昂然而立，下衬芝兰为伴，气氛清隽恬静。全图笔墨秀雅，笔力苍拙，有金石之气。



花下双鸡图
清·王礼
纸本水墨淡设色 纵147.7×横39.5厘米
(日)私人藏

王礼(1831~1879),江苏吴县人。得师沈荣真传,花卉设色妍丽醇厚,出入北宋画法。此图是作者临明人吕纪之作,但有很多自我的成分。画中精细地描绘出两只白鸡,层层衬染勾勒,形态生动,呼之欲出,堪称妙品。



蕉梅锦鸡图
清·王礼
纸本设色 纵114.7×横47.2厘米
北京故宫博物院藏

此图绘怪石突兀冷峭,石上有锦鸡栖息,神态安闲,有隽逸之气。画面构图巧妙新奇,用笔劲秀,设色典雅清丽。



花卉图
清·吴熙载
绢本设色 纵139.3×横54厘米
南京博物院藏

吴熙载 (1799~1870)，擅各体书法，兼作写意设色花卉，风韵绝俗。此图绘折枝月季一株，构图别致，设色浓淡得宜。花朵以没骨赋彩写成，水墨点叶；枝叶高低错落，疏繁有致，画面格调秀逸脱俗。



兰竹石图
清·罗清
绢本水墨 纵132×横66.5厘米
广州市美术馆藏

罗清 (1821~1899)，广东番禺人，擅指画。晚年双目失明，仍能用手指作画。其作品笔法多变，墨色浓淡交融，别有意趣。此图以指代笔，画奇石屹立，气势轩昂。青竹依石而生，劲直挺拔，向背欹斜各显其姿，落墨浓淡相宜。



香满蒲塘图
清·胡公寿
纸本设色 纵178.9×横47.5厘米
上海博物馆藏

胡公寿(1823~1866),上海市松江人。工画山水、兰竹、花卉,尤喜画梅。此图以廖廖数笔描绘出小溪中亭亭玉立的荷花,笔法简练,设色明丽。盛开的莲花,似随风摇曳,清香远溢。



五福图
清·居巢
绢本设色 纵85.5×横44.5厘米
广东省博物馆藏

居巢(1811~1865),番禺(今广州)人。擅作山水、花鸟,尤精草虫。居巢与其弟居廉的绘画开岭南画派的先河,传世作品有《花果图》、《五福图》等。此图绘一具有乡土气息的小竹笼内,扣着五只姿态各异的小蝙蝠,笼旁画湖石相衬,取“石寿”、“五福”之意。画面构画新颖,极具情趣,有广东民俗特点。为画家中年之作。



松鹤延年图

清·虚谷

纸本设色 纵184.5×横98.3厘米
苏州博物馆藏

虚谷（1824~1896），僧人，安徽歙县人。工画花鸟、蔬果，亦善写真。有《虚谷和尚诗录》传世。虚谷的花鸟风格冷峭新奇，匠心独运，别具一格。此图笔法奇峭隽雅，设色清秀明丽，是虚谷六十四岁时所作。



枇杷图

清·虚谷

纸本设色 纵129.8×横72.1厘米
南京博物院藏

此图是虚谷去世之前的作品，画枇杷数枝。构图顶天立地，布满全幅。用逆笔、枯笔，粗细有致，给人以鲜明的节奏感。全画设色明丽，质感的表现淋漓尽致。



花卉昆虫图（局部）

清·居廉

绢本设色 纵27.8×横28.8厘米
北京故宫博物院藏

居廉（1828~1904），广州人。擅画花鸟、草虫及人物，尤以写生见长。他自创撞水和撞粉法，是岭南派奠基人之一。传世作品有《花卉昆虫图》、《富贵白头图》等。《花卉昆虫图》共十二页，现选其中《月季》、《扶桑》两开。图中花卉妍丽多彩，草虫栩栩如生。花卉采用没骨画法，结合自创的撞水、撞粉法，以产生亮丽秀润的效果。昆虫多以兼工带写的手法绘出，自然生动。画面有清新活泼、文静抒情的意趣。



牡丹图

清·赵之谦

纸本设色 纵175.6×横90.8厘米
北京故宫博物院藏

赵之谦（1829~1884），浙江绍兴人。擅篆刻、书画。传世作品有《牡丹图》、《花卉图》、《菊花图》等。此图以秀石、牡丹入画，其敷色用笔反映了作者的独特风格。牡丹的描绘兼用没骨、勾线填色二法，并将其统一在凝重沉厚的笔法之中，敷以红、黑、绿等重色，在对比中求协调，使画面浓丽热烈，雅俗共赏。



天竺水仙图

清·蒲华

纸本设色 纵146.3×横77.1厘米
上海博物馆藏

蒲华（1830～1911），秀水（今浙江嘉兴）人。擅书画，花卉学徐渭和陈淳。此图工整、含蓄，不同于作者惯常的豪放不羁、水墨淋漓的风格。整幅构图繁而不乱，疏而不漏，设色沉着端庄，艳而不俗。右上角题七绝一首，诗画交融，情意俱佳。



红蓼荷花图

清·蒲华

纸本设色 纵247.8×横60.5厘米
上海博物馆藏

作者以奔放雄健之笔力，奇特之构思，绘红、白两株荷花。下半幅墨叶白荷与上半幅碧叶红花相呼应，又以红蓼、浮萍协调全画。画面线条流畅洗炼，设色淡雅，却有气势磅礴之感。



花卉鸟虫图 (局部)

清·朱倬

绢本水墨设色 纵28×横28厘米
(日)私人藏

朱 儒 (1826~1900)，浙江嘉兴人，朱熊之弟，擅画花鸟。初法张熊，后学朱礼，晚年画艺大进。此图册为作者的传世之作。共四图，皆作团扇形，画面则相应作旋转式构图，体现了作者很强的造型能力和写生能力。此册是朱儒的花鸟画精品，现选其中两幅。



桃花白头图

清·朱倬

纸本设色 纵164.5×横46.7厘米
上海博物馆藏

此图描写月季花和天桃纵横交织，生机郁勃。白头翁形象逼真，枝干挥洒自如，法度井然，桃花和桃叶以没骨法点出，相辅成辉。此画构图新颖，色彩妍丽。



柳鸭图

清·任熊

纸本水墨设色 纵144.6×横52厘米
天津市艺术博物馆藏

任熊（1823～1857），浙江萧山人。花鸟鱼虫、人物走兽俱擅，尤工神仙佛道，笔法圆劲，形象夸张。传世作品有《四红图》、《高士传》等。此图绘池边柳树下，有两只凫鸭在池中嬉戏，姿态生动。柳树丝蔓以水墨撇写，浓淡有韵。画面意境深远，悠然淡雅。



合锦图

清·任薰

绢本设色 纵25.8×横26.9厘米
南京博物院藏

任薰（1835～1893），浙江萧山人。善画人物，尤工花鸟。人物取法陈洪绶，花鸟构图别致，具有独创一格的精神。画家以深厚的白描功底，绘出此幅花篮小品。图中花篮倾向一边，花枝从篮中斜出，构图饱满，设色清雅，以线描设色取胜。



朱竹凤凰图

清·任颐

纸本设色 纵162×横48 厘米

常熟市博物馆藏

任颐（1840～1896），浙江绍兴人，擅长肖像、人物、花鸟，亦作山水，是海派最具代表性的画家。从师任熊、朱耆、石涛、华嵒，画风趋于奔逸。朱竹和凤凰都是虚拟之物，在民间可兆喜庆。此图绘一白凤栖于梧桐树上，神态自若，旁有红竹数竿，与白凤相映生辉，画面极富装饰意味。



凌霄松鼠图

清·任颐

纸本设色 纵163.5×横46.5 厘米

南京博物院藏

此图有作者兼工带写、明丽活泼的特点。松鼠刻画得栩栩如生。



幽鸟鸣春图

清·任颐

绢本设色 纵137.5×横64.8厘米
南京博物院藏

此图绘几只寒鸦立于巨石之上，石的旁侧有几株盛开的桃花。画山石兼用勾勒、点簇、晕染之法，使其呈现坚实厚重的效果；寒鸦则以墨色的浓淡变化表现质感；桃花以点粉随意写出，精描花蕊，颇具神韵。整幅作品设色淡雅，笔墨简逸。



荷花双燕图

清·任颐

纸本设色 纵180×横45厘米
浙江省博物馆藏

荷花池中两只飞燕掠过水面，碧叶衬托着亭亭玉立的白荷，丰润秀美。双燕用笔细致，用墨浓淡相宜。画面构图考究，动静结合，意境清幽。