

下一手

第三十九册

序盘战的关键

中国大学生围棋协会编译

*

国际文化出版公司出版

编译者的话

序盘战，若能遵循“一空角，二缔角”的布局原理行棋当然可以，但是，一旦子的强弱情况纠缠不清，往往要改变行棋的顺序，这是很麻烦的事。

哪里的行棋顺序要改变？为什么那里就是急所？要通过经常不断的学习，才能具备识别这些要点的眼力。

目 录

第 01 题 运用法

第 02 题 微妙

第 03 题 厚势

第 04 题 急所

第 05 题 强手

第 06 题 弱棋

第 07 题 顺序

第 08 题 分歧点

第 09 题 弱点

第 10 题 原理

第 11 题 作战

第 12 题 盘角

第 13 题 活用

第 14 题 焦点

第 15 题 常形

第 16 题 中国流

第 17 题 对比

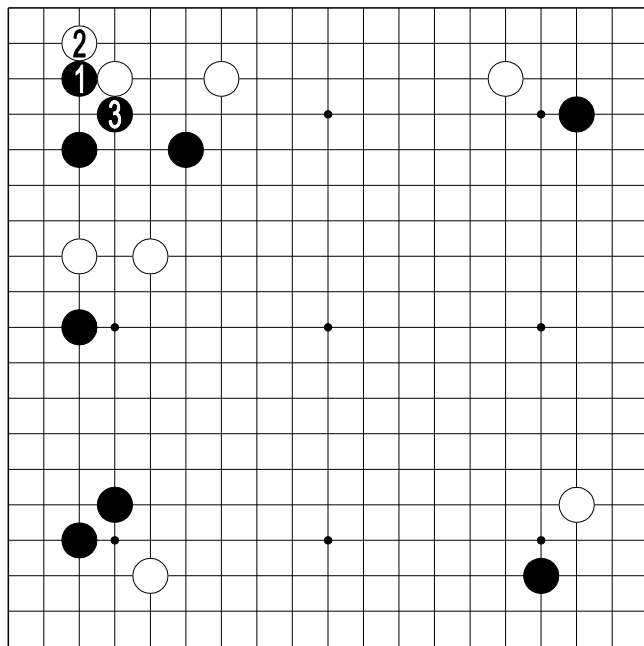
第 18 题 扩张

第 19 题 空角

第 20 题 逆筋

第 21 题 对角

第 22 题 严厉



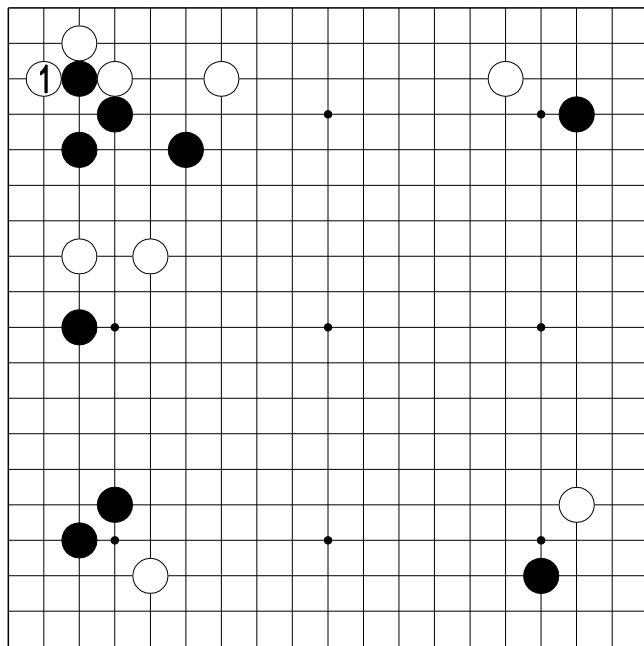
第1题

第1题 运用法

白先 中级

这里是定式的运用方法问题。白对黑1、3的靠虎当如何应对呢？

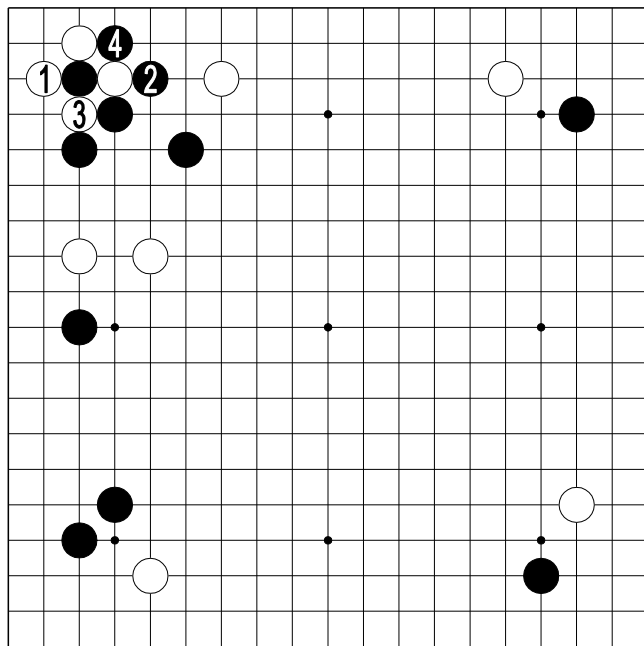
只是背诵定式机械地把棋子排列上，不能指望获得序盘战的优势。



正解图 扳

考虑了周围棋子的配置情况，只有白1扳一手。这里就是攻防的急所。

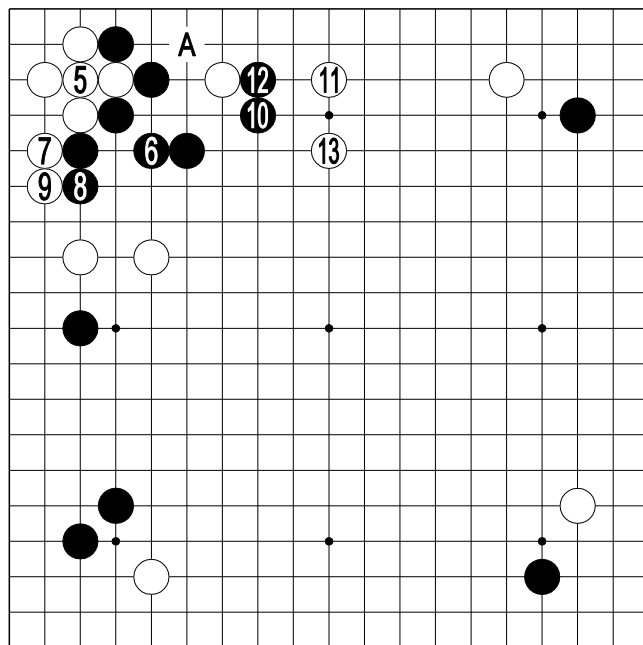
正解图



1 图（颠倒）

对白1黑2、4是普通走法。以白得实利，黑得外势而告一段落。

1 图

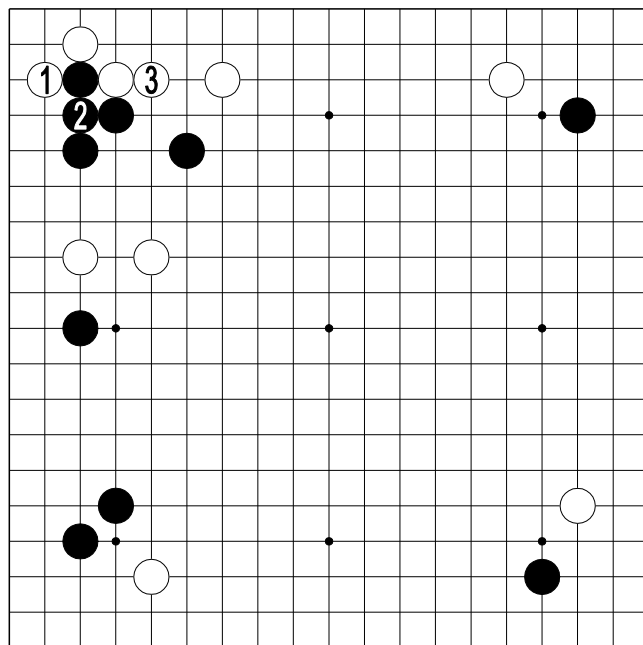


2 图

2 图（白厚实）

从白 5 粘到 7、9 渡过，白形厚实充分。

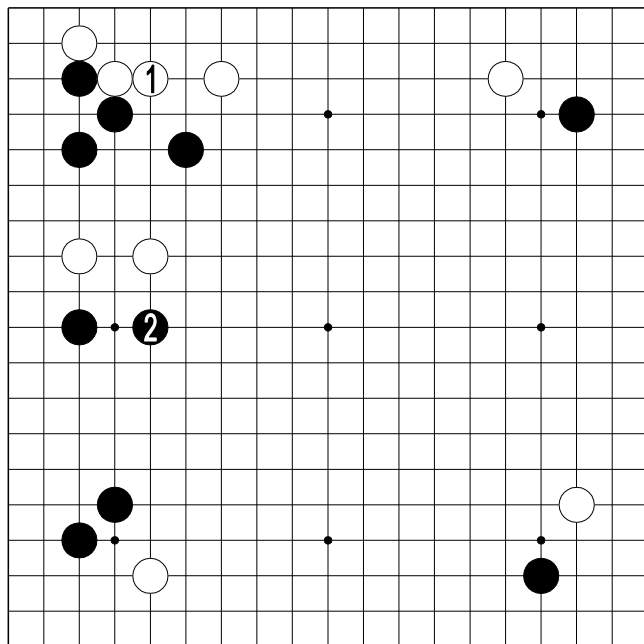
黑如 10，白则 11、13。此形时，白若 A 尖，形成攻击黑棋之势，白无不满。这说明正确选择定式之重要。



3图

3图（愚形）

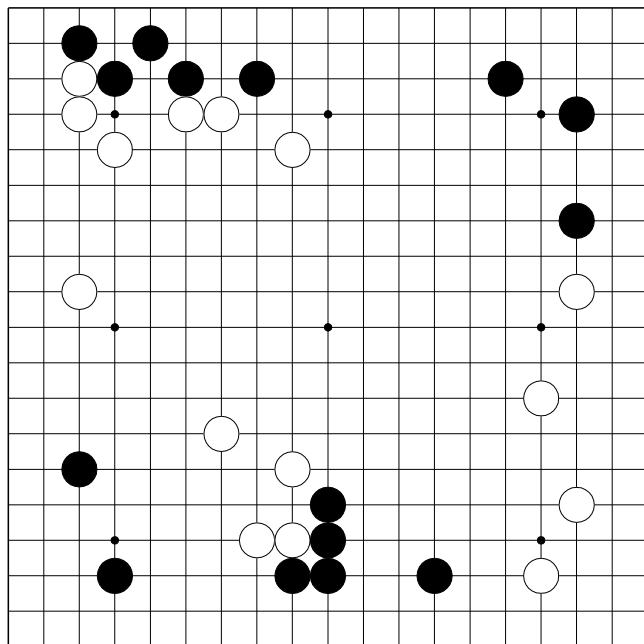
黑2粘，没有眼位，很不充分。白3长，以白充分告一段落。



4 图

4 图（失败）

虽然有白 1 长的定式，但在此种情况下，会使左边的白两子处于被动的地位，白形很薄。

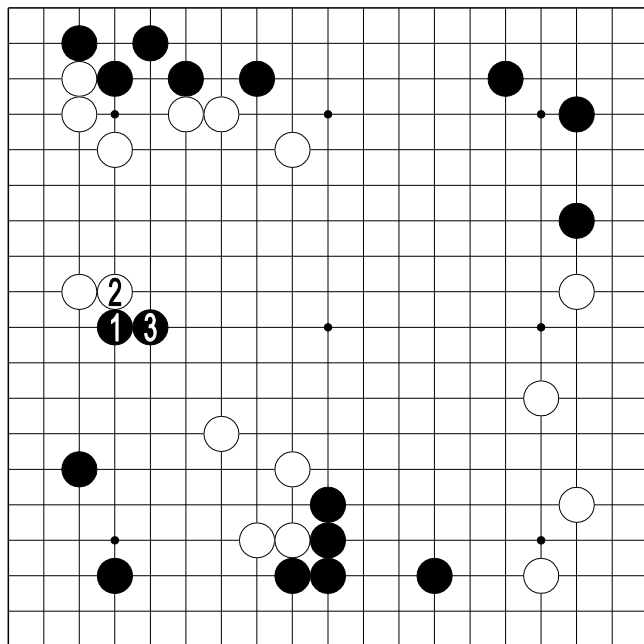


第2题

第2题 微妙

黑先 上级

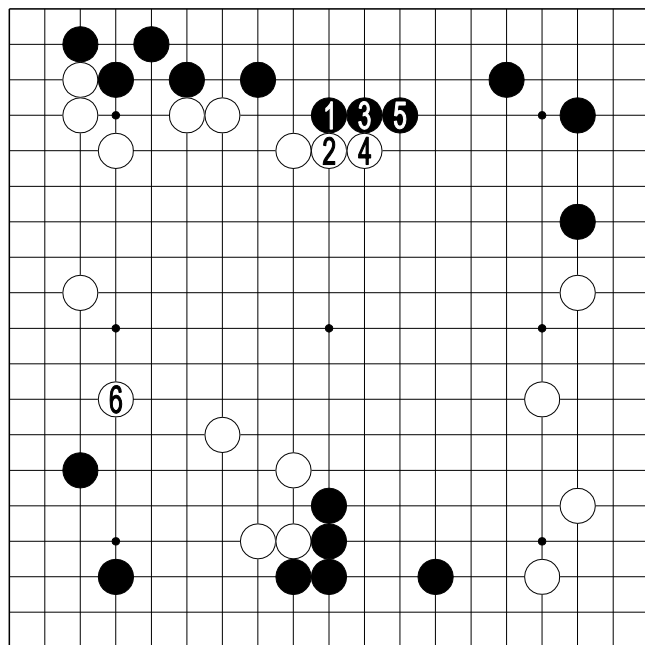
请注意下边。从白肩冲开始步入常形，下一手是个问题。从布局转入中盘战，这一带是最微妙的地方。



正解图

正解图 肩冲

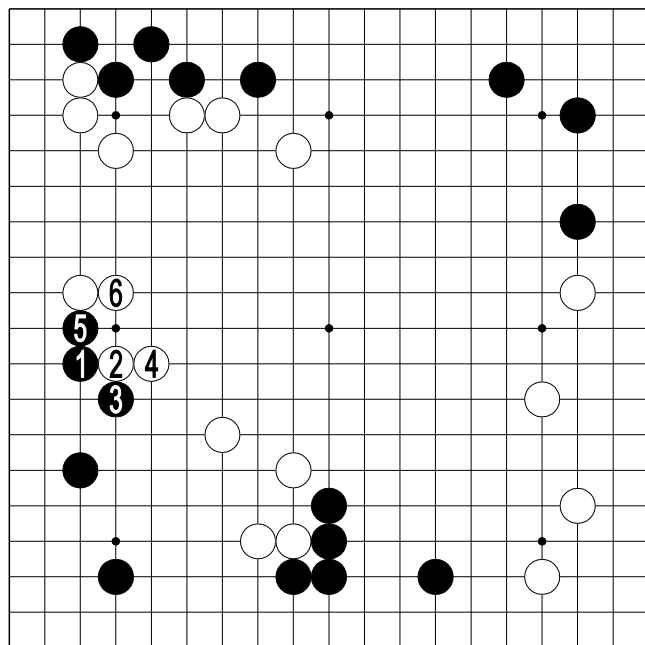
一定不能使左上的白模样与下边的白四子连成一片，因而走黑1肩冲这个主意很好，既可以阻止白联络，又可以牵制白模样的扩大。



1 图

1 图（白的理想形）

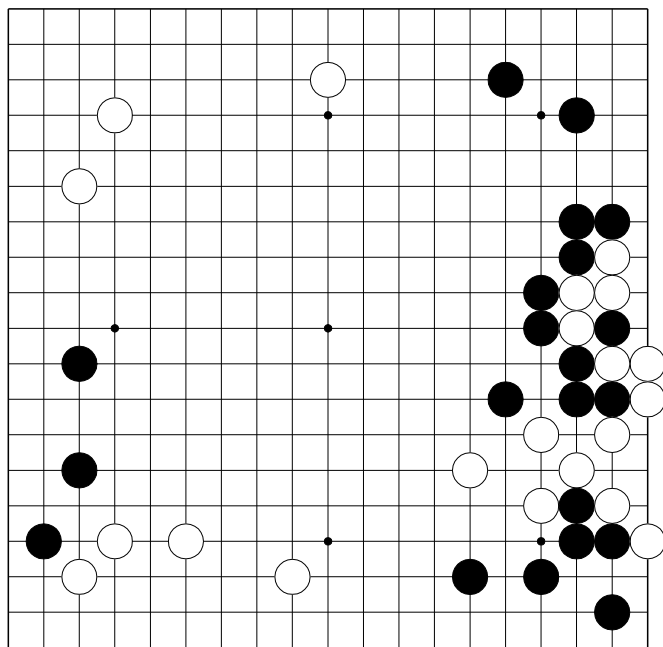
黑 1 飞确立了上边的阵地，从局部来看虽是好点，但是在这种情况下，白 2，4 至白 6 的走法非常好，那么黑的这种走法就有问题了。结果下边的白四子与左上的白棋会师，如图所见，白棋整个成了相互呼应的模样。



2 图

2 图（失败）

黑 1 拆逼虽然很大，但是这种布局还不能说是进了一步，因为这样一来，很难做地，而白 2，4 压长则是好手，如图所见，依旧让下边的白四子联络上了。白一旦联络上，由于产生几何积数效果，其子效更加充分。



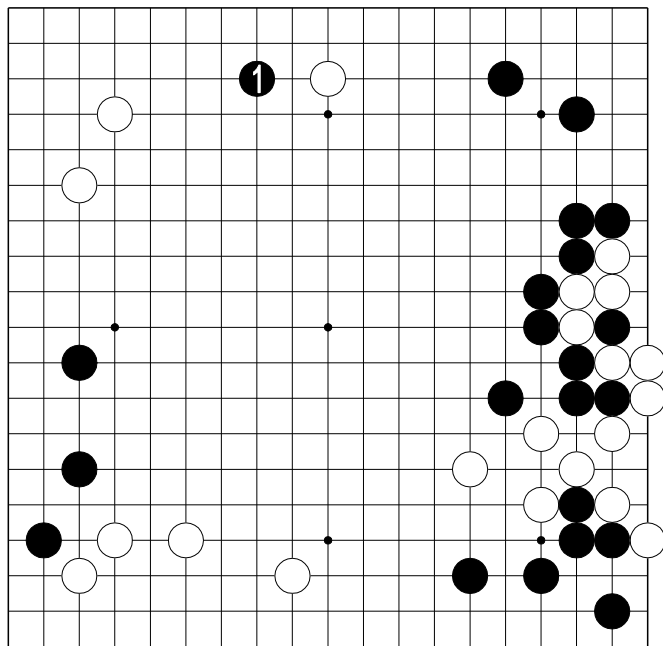
第3题

第3题 厚势

黑先 上级

环视盘面，布局阶段近于结束，这一点看清楚了吧？所以下一手是非常重要的。

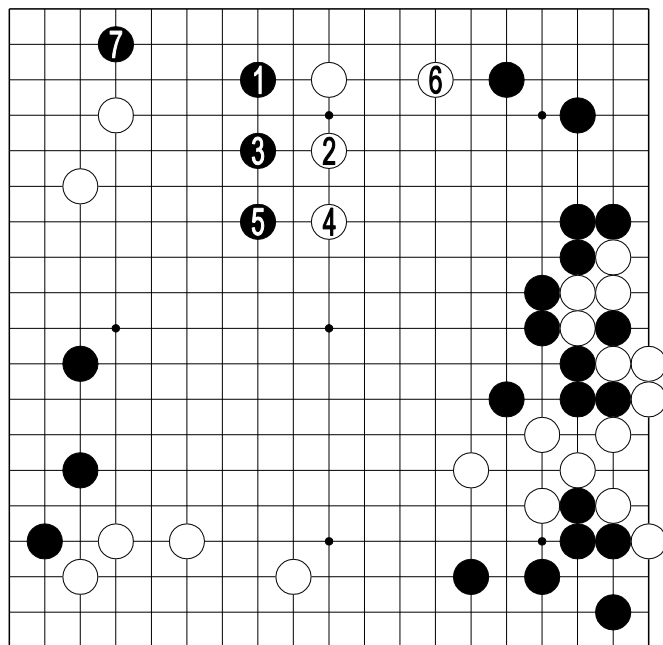
可以提示一下，要发挥右边黑的厚势。



正解图

正解图 打入

如以右边黑的厚势为重点，是依据厚势做地呢，还是利用厚势进攻呢？这时当是后者，黑 1 侵入敌阵进行骚扰，最最正确的走法，这样即可充分发挥本身厚势的作用。

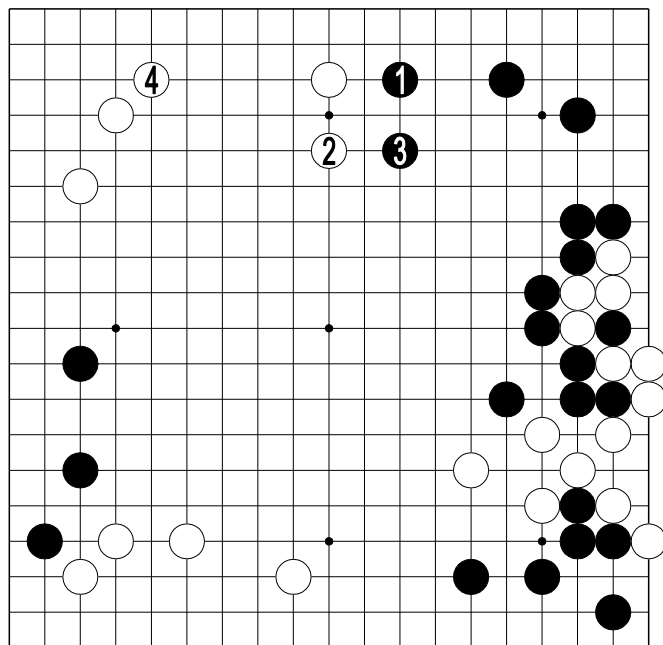


1 图

1 图（骚扰）

对黑 1 的打入，白考虑到黑的厚势，只能从白 2、4 开始走到白 6，以确保根据，黑 3、5 至黑 7 伸腿很顺手。

请注意此时白地几乎丧失殆尽，黑 1、3、5 成一线，可以使黑的厚势充分发挥作用。

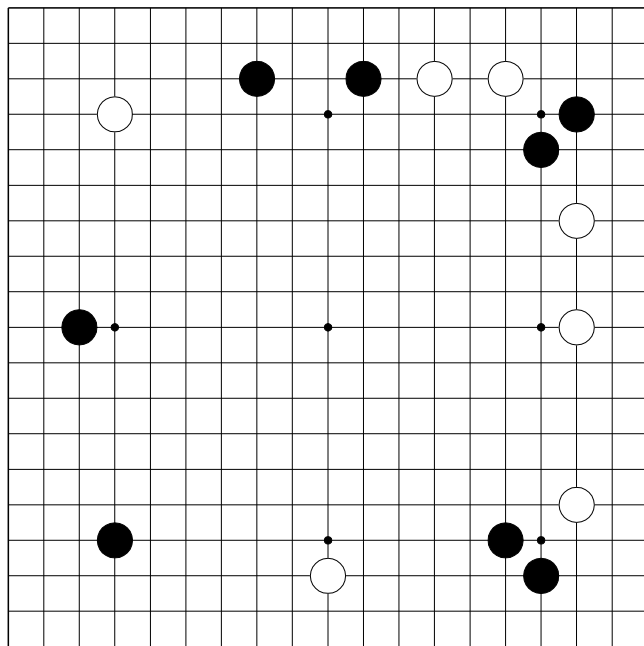


2 图

2 图（围地不充分）

如果要围地，黑走 1、3，白则走 2、4，黑不能这样走。因为黑 1、3 没有发挥厚势的作用，而白 2、4 倒充分使其薄形补强。

所谓厚势，与其用之围地，不如用来进攻更好，这才是充分发挥厚势的作用。

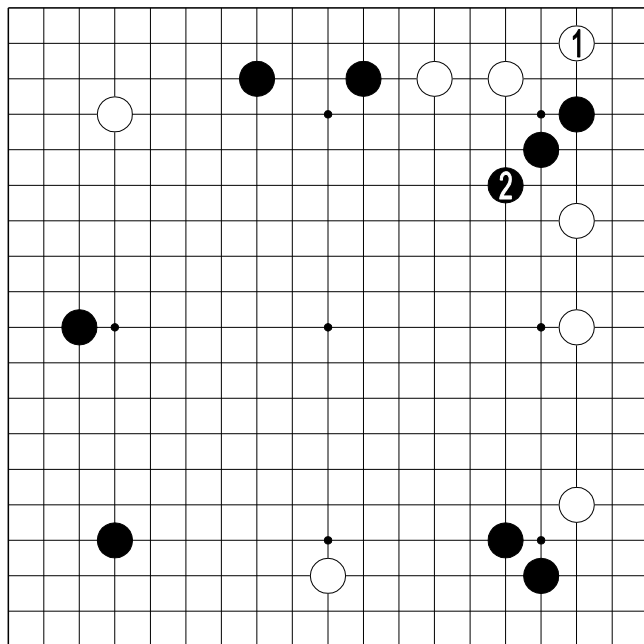


第4题

第4题 急所

白先 中级

如图所见，左半边布子稀疏，右半边稠密，在这种布局情况下，一般应当在布子稀疏的一边落子，但是也有时采取“急所先于大场”的走法。

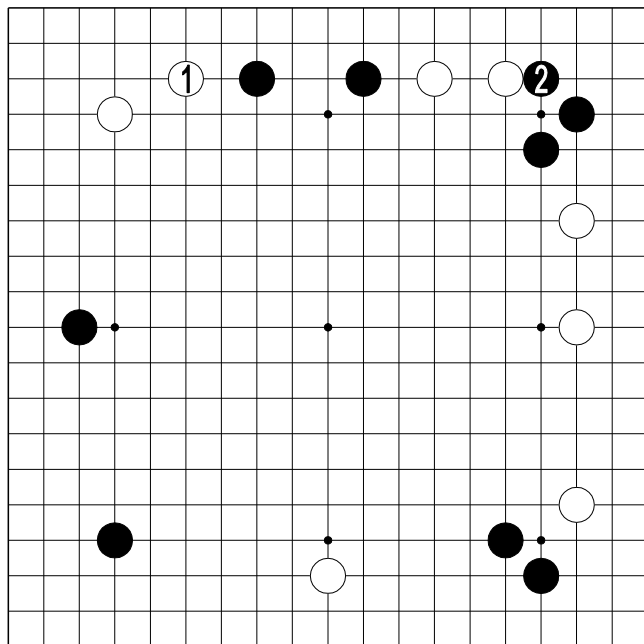


正解图

正解图 根据

一般是着眼于左上或者左下的好点，但是在这种局面下白1伸腿是不可缺少的。这是与双方根据密切相连的关键。

这样一来，白棋活，黑棋成了无根的浮萍，只此一手即可判明。

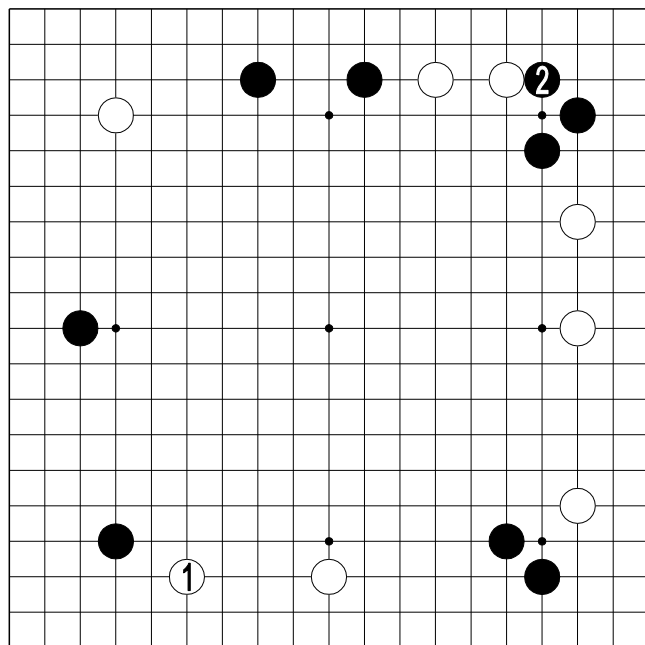


1图

1图（攻防交换）

白1逼，想给黑两子增加压力，但是黑2尖顶后，白则不能忍受。

此时，黑控制近十目的地，可以活棋，而白两子的眼形很不好。本要攻击黑两子，反使自己处于被攻的地位。

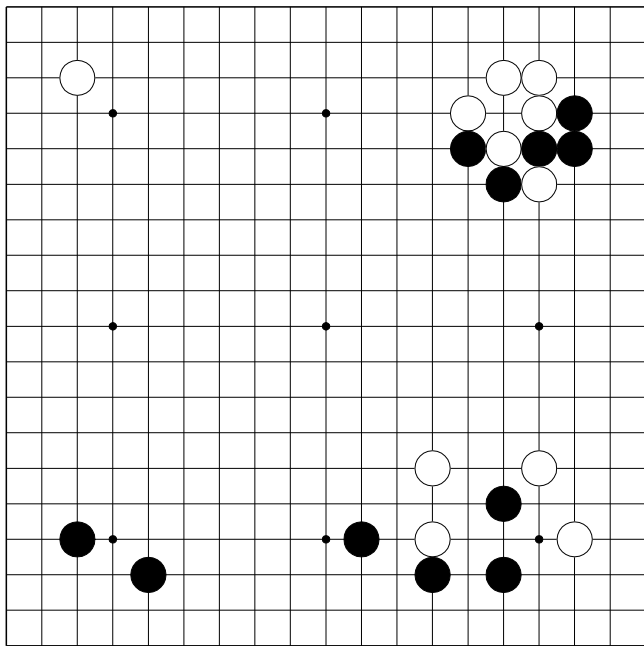


2图

2图（缓手）

白1开拆也失之迟缓。黑2立刻尖顶掌握了主动权，下边向左右开拆都可行，就没有必要操之过急了。

只一手棋就改变了双方的攻防形势，真所谓“手快则胜”。



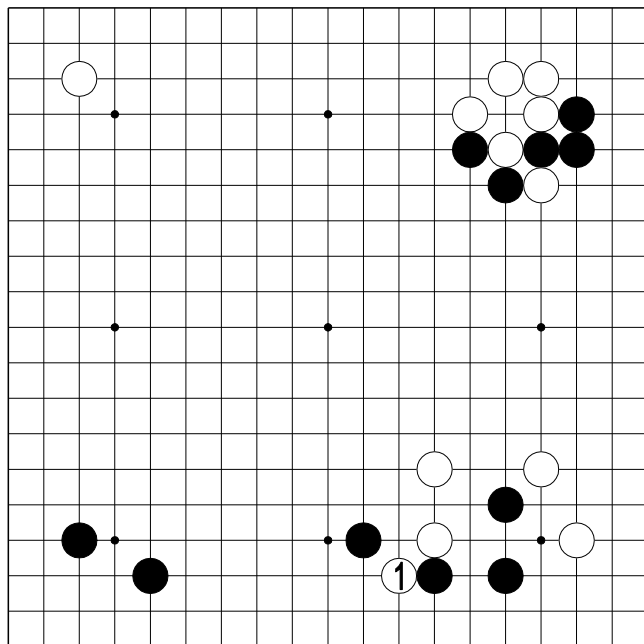
第5题 强手

白先 有段

右下角告一段落后，战斗转向右上角。这是“大斜定式”的简明型。

下一手怎么走？有与右下角有关系的强有力的手段。

第 5 题

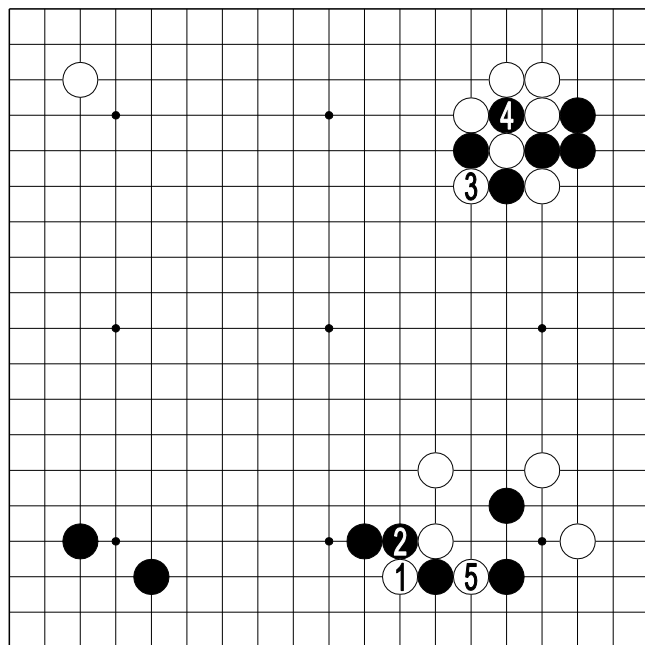


正解图

正解图 扳出

下一手白 1 扳出。

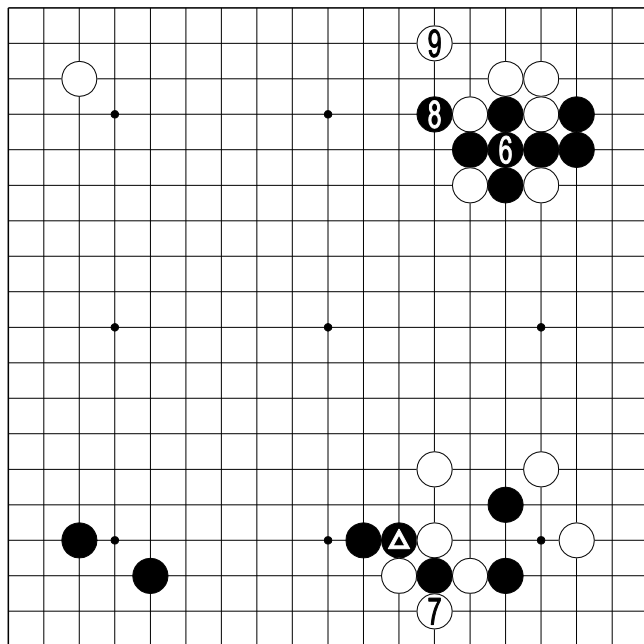
这是为什么呢？放着右上角不动是否可以？在采用简明型定式的中途白 1 扳出，到底有何企图？



1 图

1 图〔做劫材〕

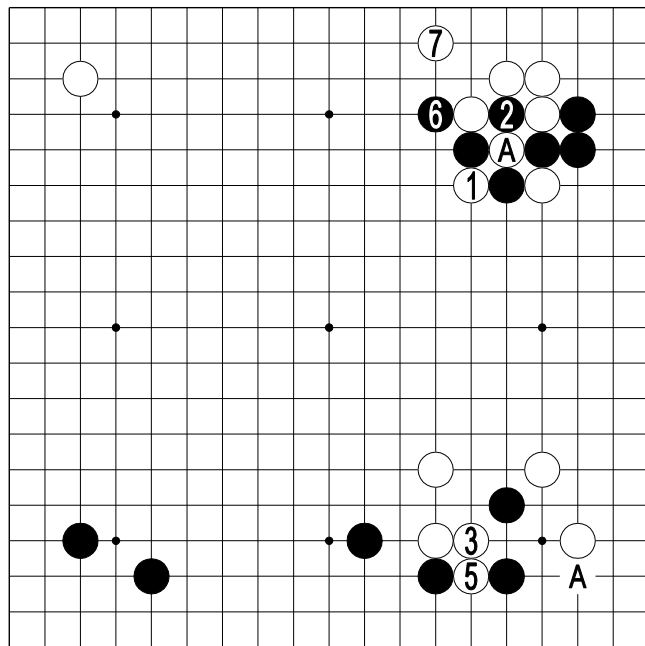
与黑 2 交换后，再走 3 位是白的目标。这怎么就是强有力的手段呢？白准备完成所谓“天下劫”这样的大劫，白 1、黑 2 交换后，黑 4 时白 5 做劫材，这是白引以自豪之处。白这种走法是预先计算好的。



2 图

2 图（白充分）

黑没有对抗此劫的劫材，所以势必采取黑 6，白 7，黑 8 的转换走法，但是由于已经定形的黑▲是一着大恶手，因而白很充分。白留有在白 9 伸腿的手段，可见白的强行手段是成功的。

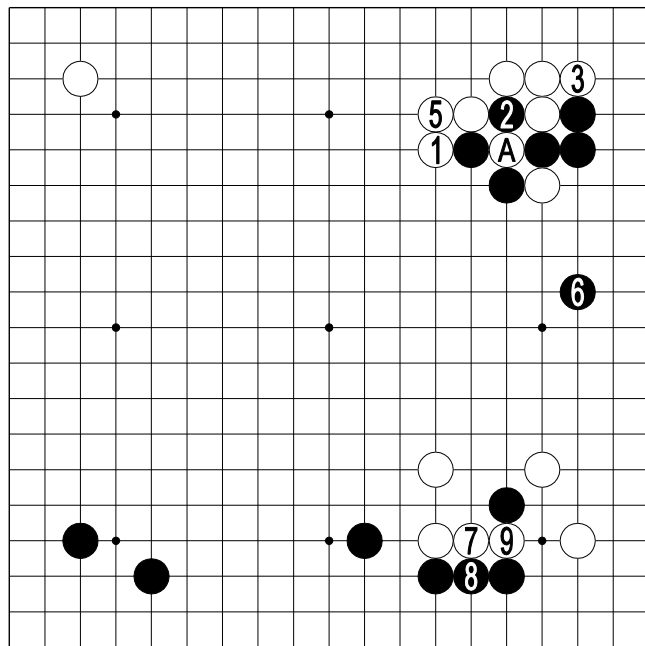


3图
4=A

3图（黑充分）

白1成劫后，白3再做劫材，有些缓慢，这次黑的厚势占上风。

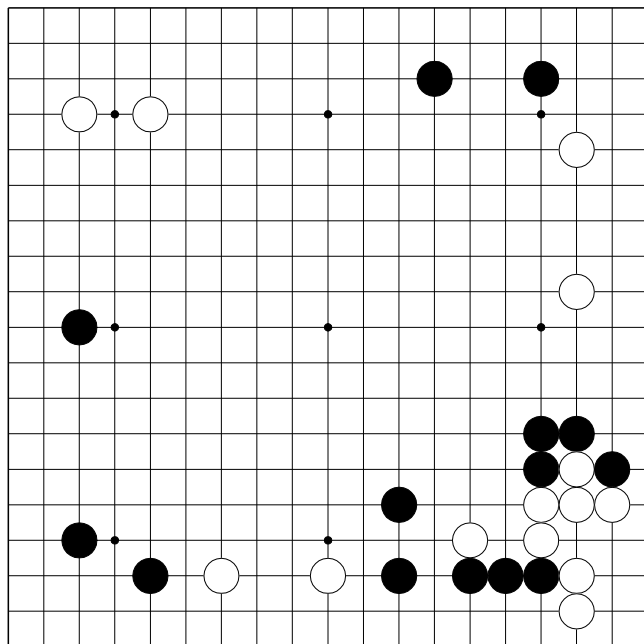
请与2图比较一下。角上留有黑A托的余味，并且按本图看下边黑的实力雄厚。



4 图
4=A

4 图（定式）

白 1 打吃，黑 2 时白 3 挡角，是普通的走法，以下到黑 6 开拆告一段落，是定式。如果这样走，就完全平淡无奇地告一段落，但是若仍旧同正解的强有力的手段比较，由于黑 6 开拆是好点，白不满。

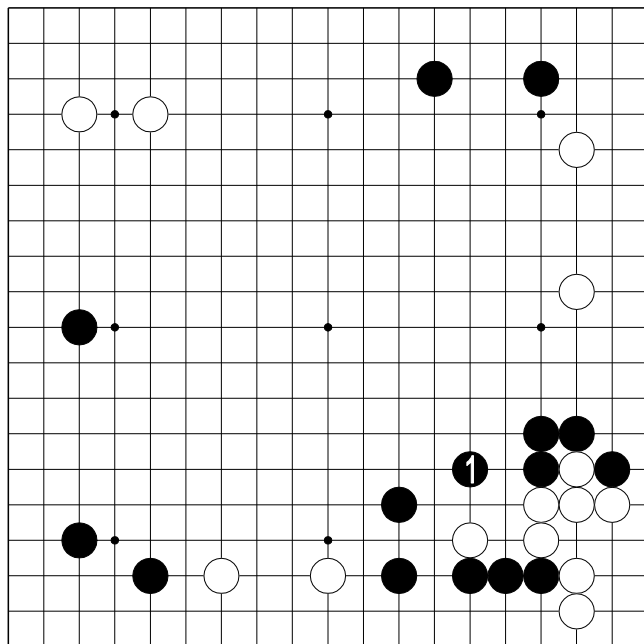


第6题

第6题 弱棋

黑先 中级

左上着子寥寥无几，遇紧急情况，难以逃脱。是要大场，还是要急所？一定要当心，不要出现薄弱的棋。

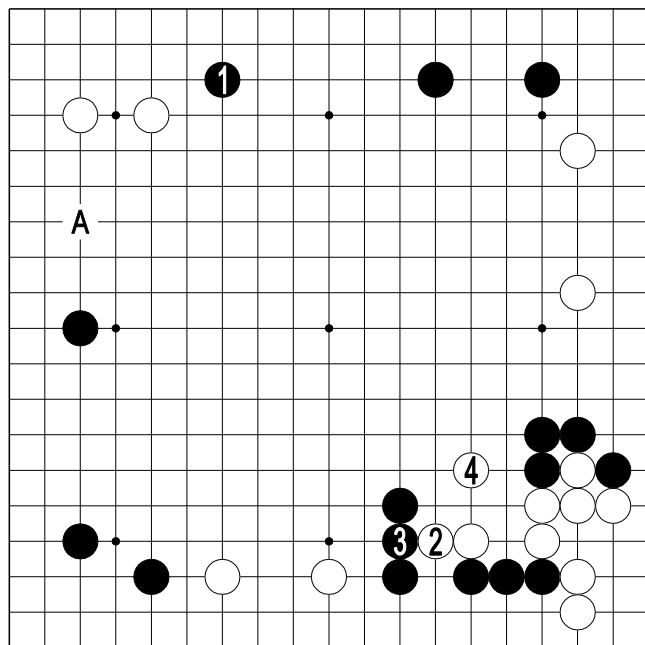


正解图

正解图 积蓄力量

在布局阶段，往往先占大场，出现薄弱的棋时，对手将掌握主动权，这是就必须对薄弱之处进行补强。

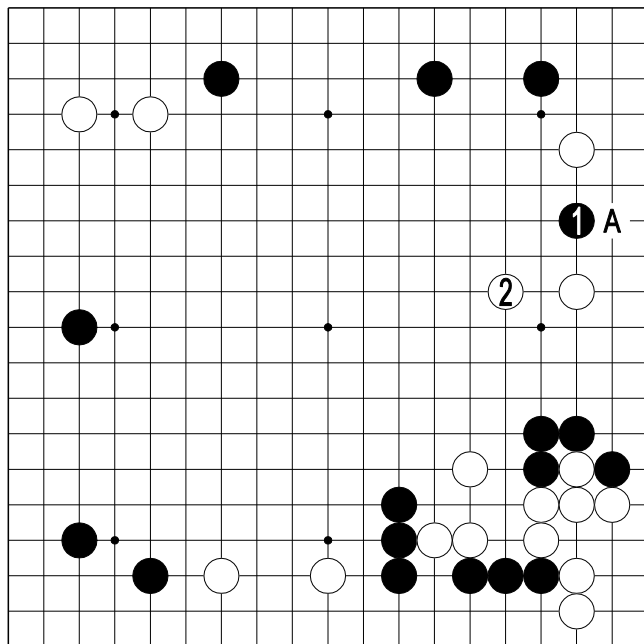
在此局面下，黑 1 是急所，是厚实的一手。



1 图

1 图（失败）

如果走左上方，走黑 1 拦或 A 拆逼，在此种局面时，则有问题。因为白走 2、4 很好，白马上就获得了主动权。而黑左右分离，就必须分别考虑两边的脱身办法。白棋局势充分。

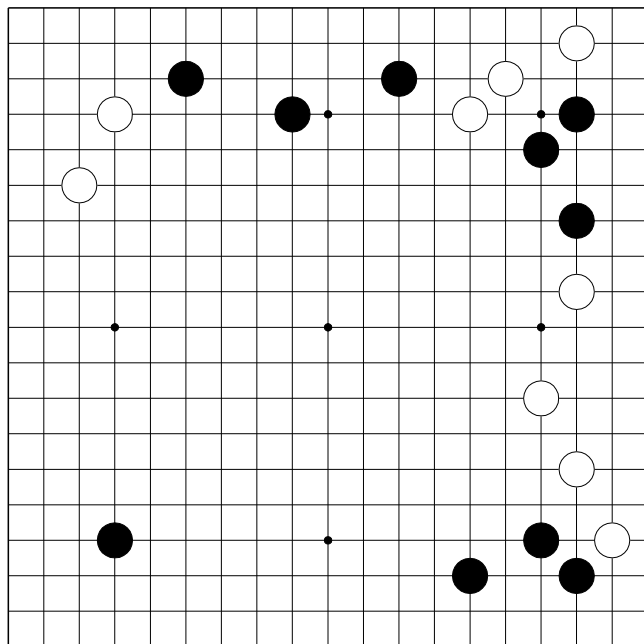


2 图

2 图（主动权）

接着，即使黑 1 打入，因右下黑三子很大，白 2 跳后，白姿态充分。

一般是白 A 下托以便腾挪，此时白 2 跳，大显威风，可以掌握主动权。

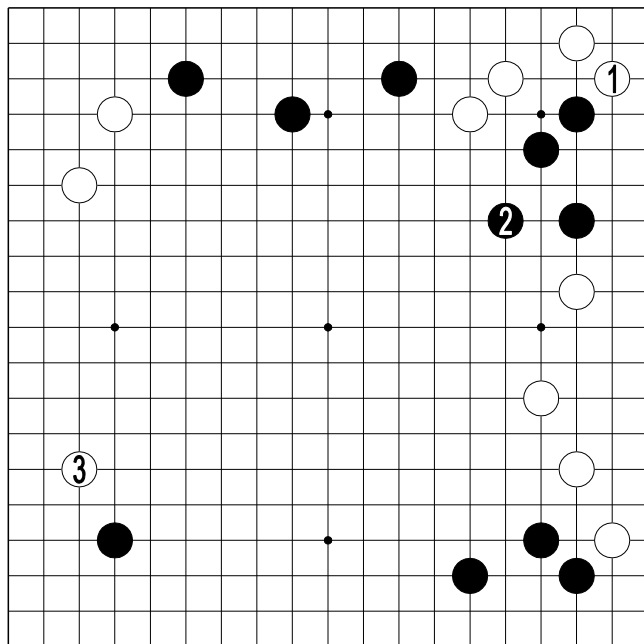


第7题

第7题 顺序

白先 中级

左上半部分很空，一般是先占左下角的要点，但是如有急所时则需改变顺序。攻防的急所何在？

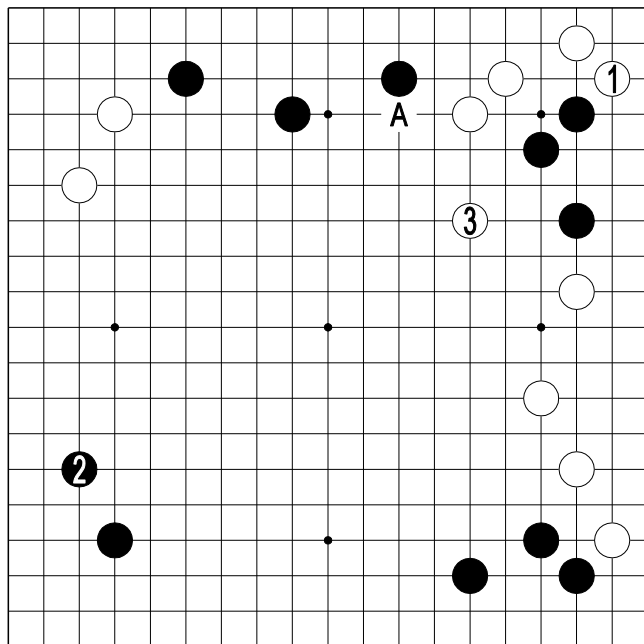


正解图

正解图 尖

白1尖是绝对的一手，与黑2交换后，白走3位是正确的顺序。

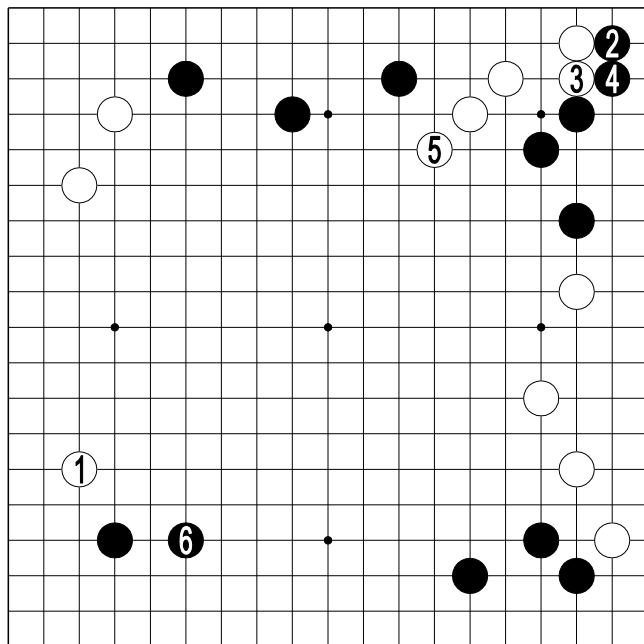
其理由明白了吧。因为这是关系到双方根据的要点，是异乎寻常大的一步尖。



1 图

1 图（脱先）

对白 1 尖，黑有必要采取脱先的对策，也就是说，黑 2 是先手时的好点，但是白 3 两间跳，形似薄弱，由于白 a 有利用，却很充分。

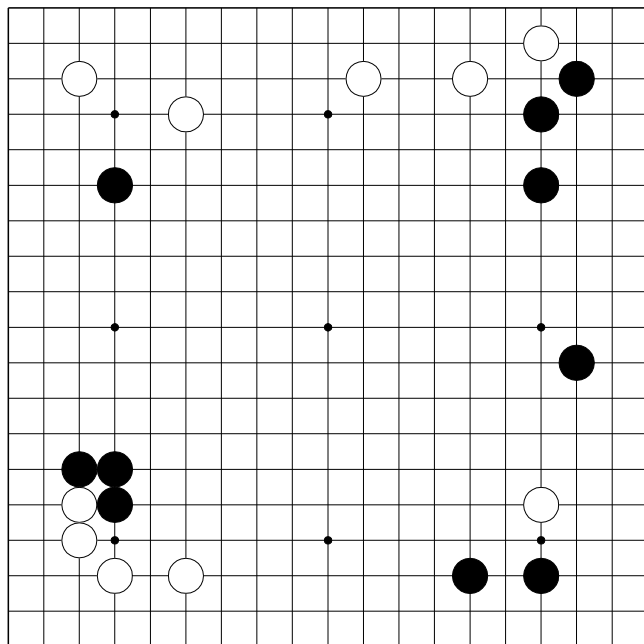


2图

2图（失败）

白单走1位，急于求成是失败的。黑2马上靠，一下子就改变了力量的对比。白只能走3、5位，而黑走6位，很好。

请与正解图比较一下，看有何差别。右上角双方根据的得失，发生了变化。



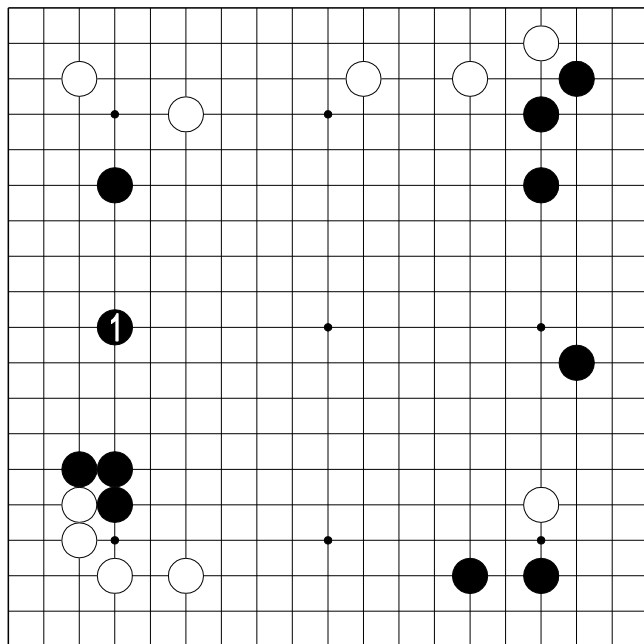
第8题

第8题 分歧点

黑先 初级

现在接近了布局终结阶段，也就是说此时正是微妙时刻，下一手就有可能使局势大为改观。

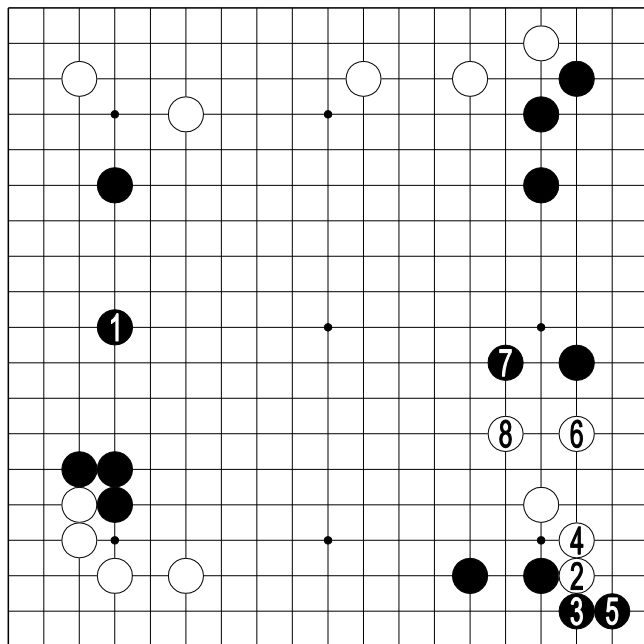
是进攻，还是防守？这就决定于你对大局的看法。



正解图

正解图 守

这里的局面是攻击右下角白一子争取主动权，但在这之前黑1守是不可缺少的，是绝对的一手。应当守时，如果不走一着棋牢牢地守住，后边就走不好。

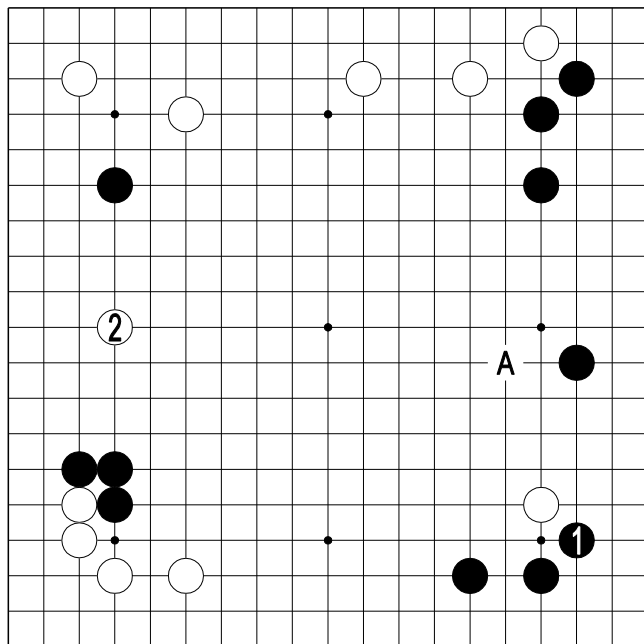


1 图

1 图（正常应接）

黑 1 守，白 2、4 托退，进行治理。到黑 7、白 8 是正常应接，是普通的行棋顺序。

虽然失掉了对右下白一子的攻击机会，但黑 1 守是最关键的一着。

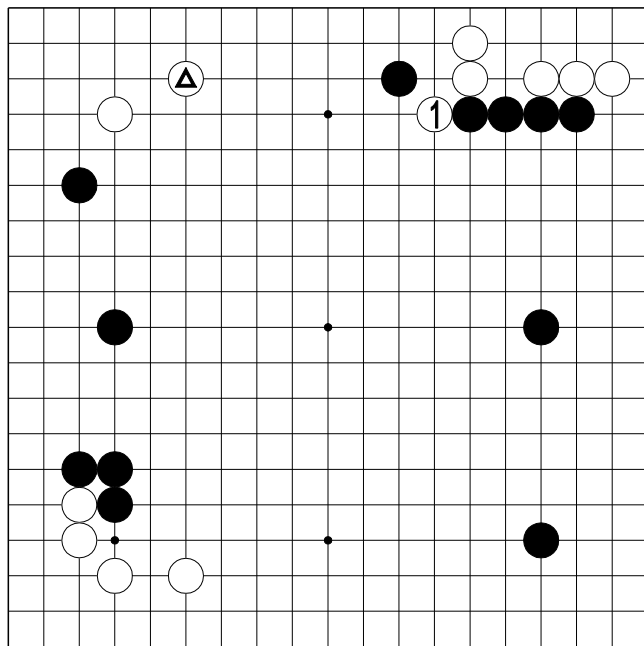


2 图

2 图（失败）

若攻击右下白一子，一般是黑 1 尖，但白不予理睬而于白 2 打入，这样一来，白步调迅速，黑则有失败之感。原因仍然是该守的地方没有固守——

黑 1 也可以考虑走在 a 位。

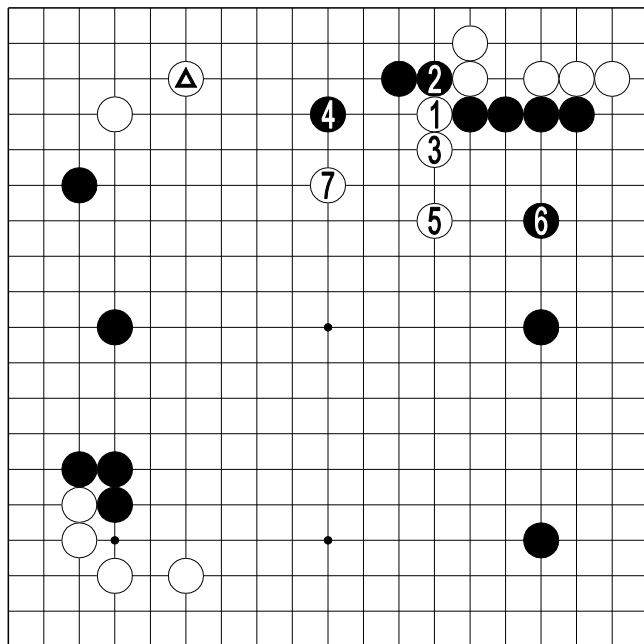


正解图

正解图 扳出

对黑模样没有必要担心，白1扳出，自然消除了黑模样。

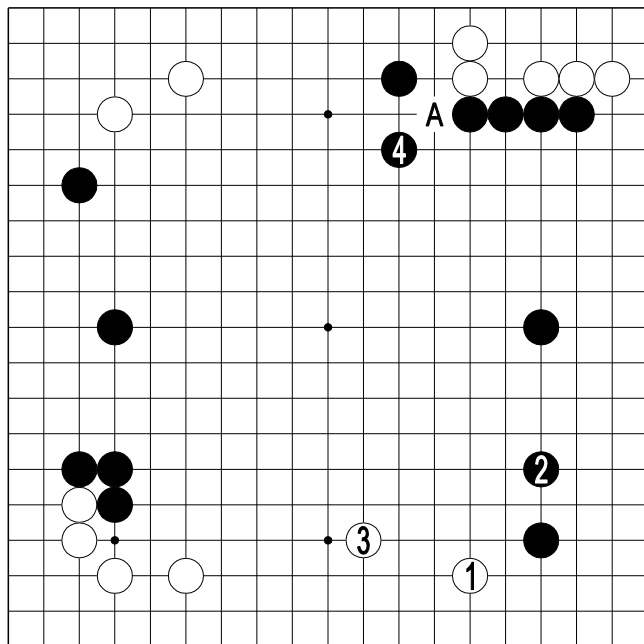
白△占了好位置，白1处就是黑的弱点，所以在此处挑衅为好。



1 图

1 图（进攻）

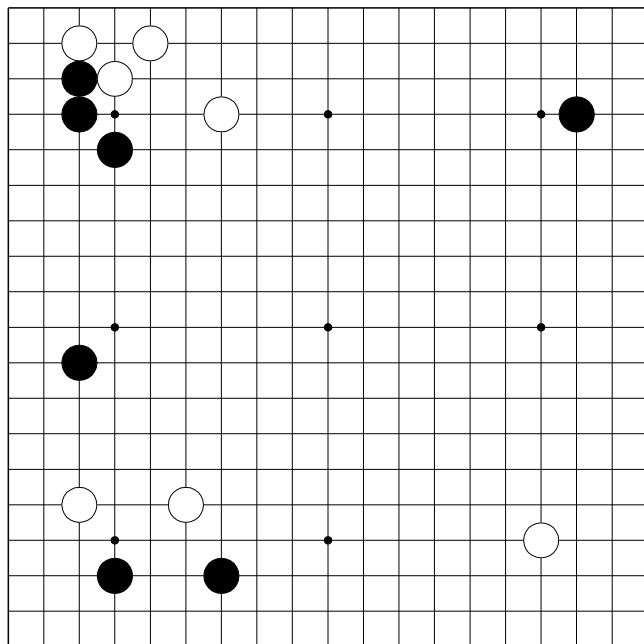
白 1 扳出，从黑 2 断至白 7 是正常的应接。不能说白的棋势充分。但白△的小飞很有威力，对黑虽没有生命威胁，但治理需要时间。左边同右边的黑棋之间有薄弱之感。



2 图

2 图（白不充分）

白担心黑模样而于 1 位挂角，于是白 3 成为正常的应接，黑恐怕要回手走 4 位。黑 4 这一手，在防备白走 A 位的同时，又是使右边黑模样更加完备的好点。同 1 图完全不同，是黑棋充分的走法。

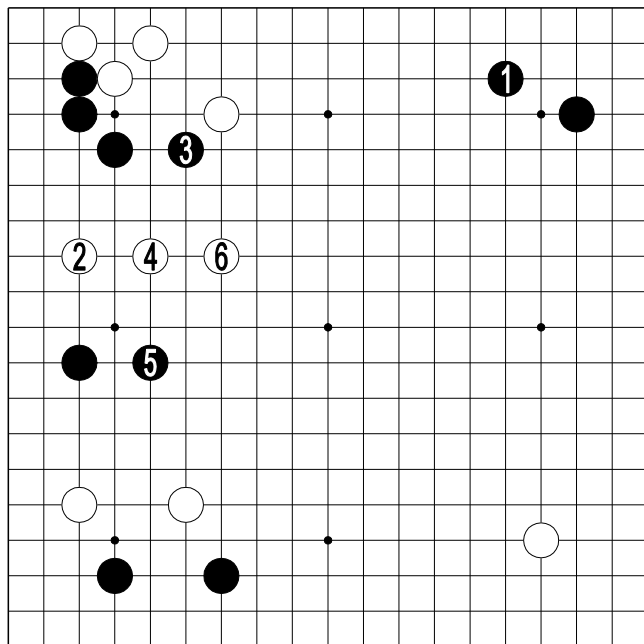


第 10 题

第 10 题 原理

黑先 中级

这里由于双方都在右半部占空角，有守角和边上大场的好点，此时是否遵循布局原理？

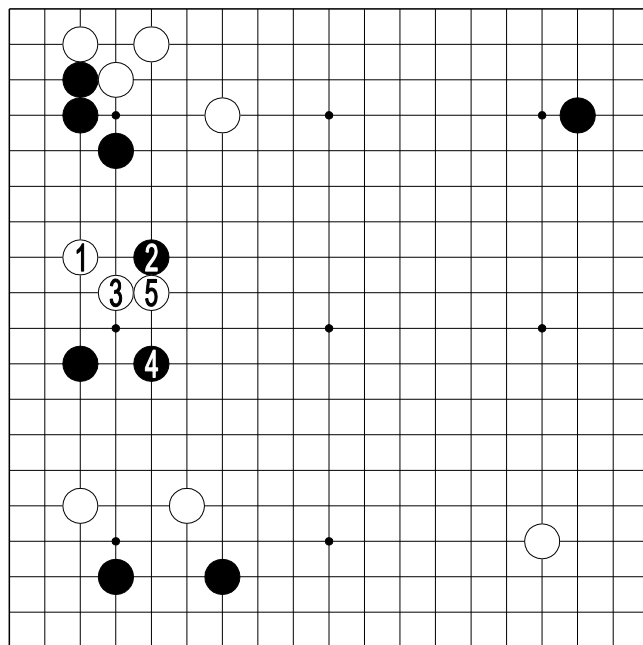


1图

1图（守角有问题）

如果遵循布局原理，黑也许在1位守角，事实上在此守角很大，此时白2若深入，黑则会突然陷入困境。

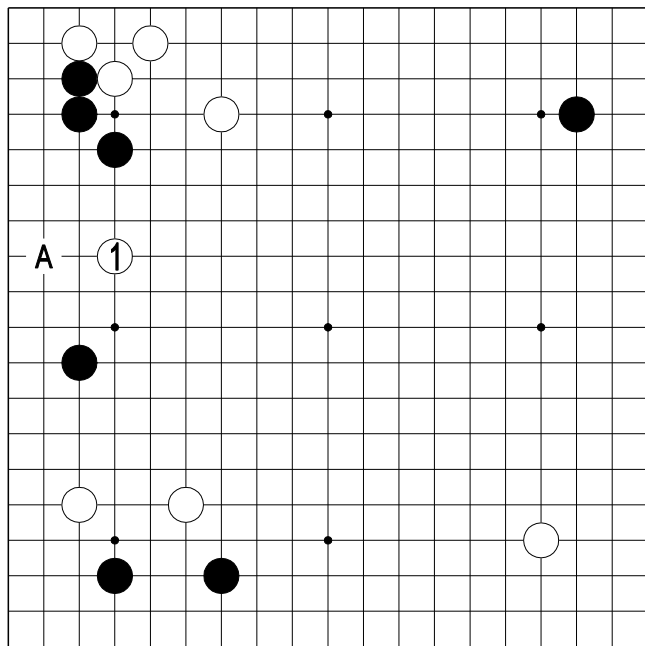
黑3跳，白4、6是正常的应接，白恰好掌握了主动权。



2图

2图（镇则尖）

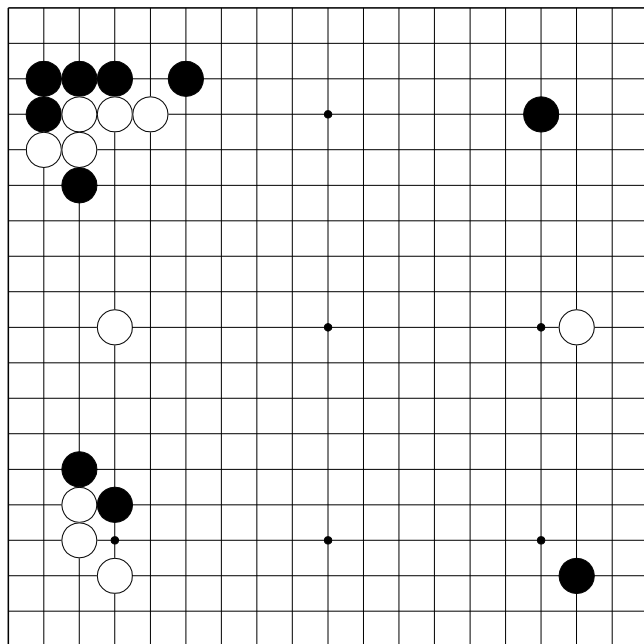
黑2镇时，白3、5简明充分，仍然是黑苦。



3 圖

3 图 (四线)

实际上白1在高处打入，很难判明好坏。这是使黑A有可能渡过的一着，不算严厉——



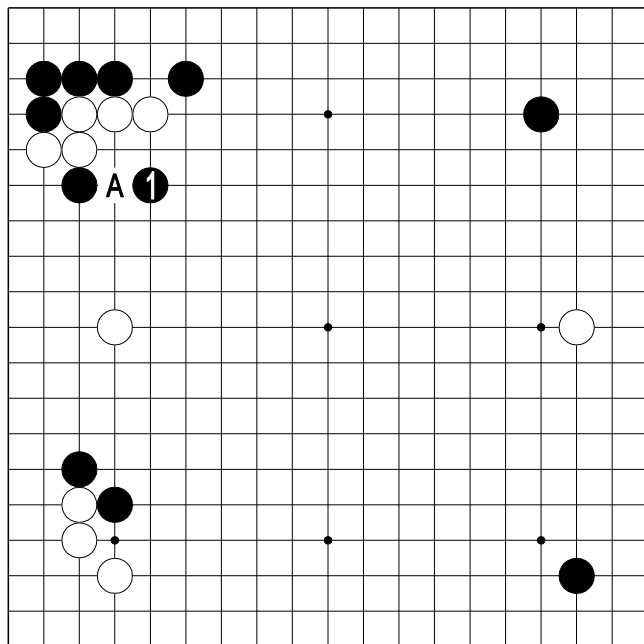
第 11 题

第 11 题 作战

黑先 中级

左上和左下都是常见之形，似乎是按定式应接形成的。黑有进行挑战的关键之点。

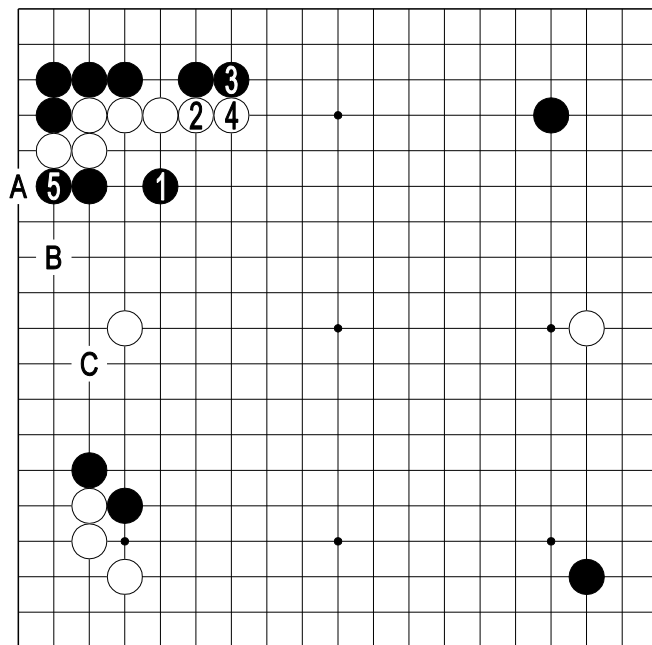
这就是右边白分投之处。



正解图

正解图 一间跳

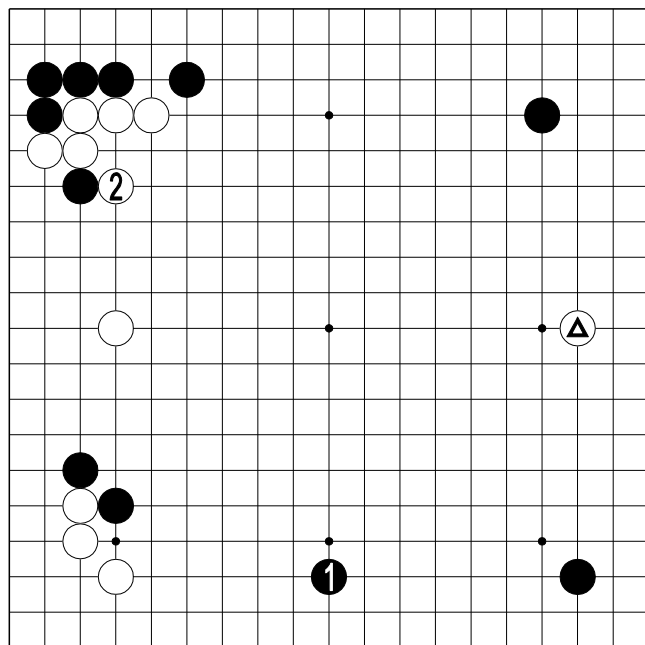
黑 1 一间跳很严厉。这里本来是需要采取白 A 扳进行整形的地方。白不走此处而在右边分投是很不妙的。黑 1 跳攻击白的脱先使白很难应付。



1 图

1 图（黑好）

黑 1 跳时，白进行普通封锁不行，于是决定采取白 2、4 贴长的手段，但此时黑 5 挡是好手，因而黑掌握了主动权。如果要提前阻渡应走白 A 扳，但是这样一来，黑 B 跳，就会产生黑 C 的手筋。

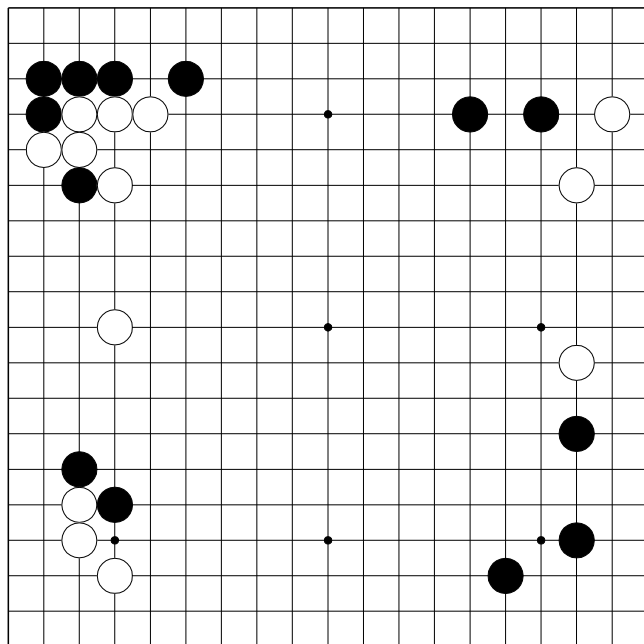


2图

2图（缓手）

如果要大场,则走黑1开拆,但此时失之迟缓。白2补强后,就消除了脱先造成的错误。

这是因有白△改走白2扳、黑1时右边白△分投的对等形。



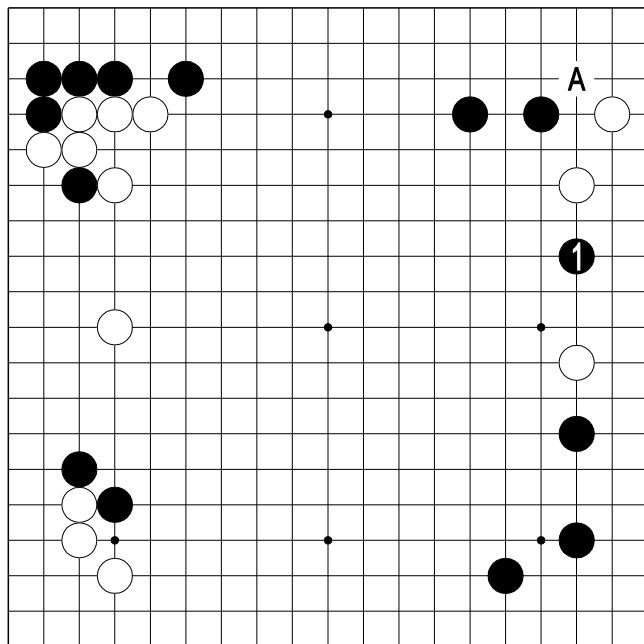
第 12 题

第 12 题 盘角

黑先 中级

右上角白伸腿，黑如何应对才好呢？

也就是说，是防守还是进攻？是序盘战的盘角问题。

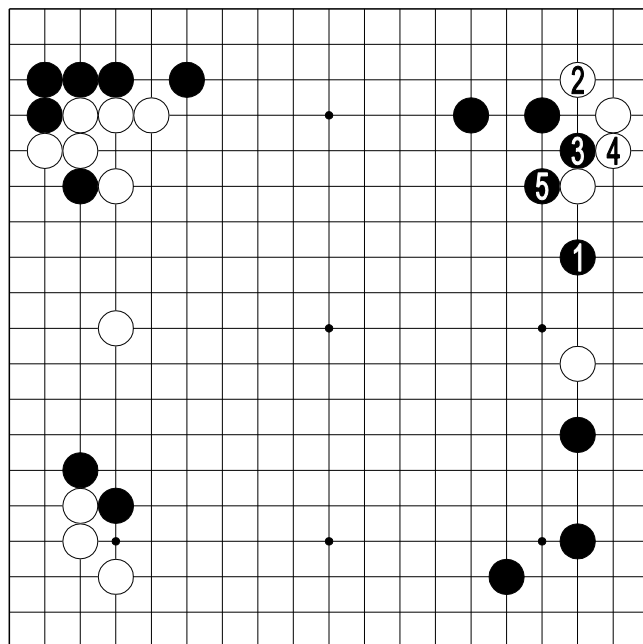


正解图

正解图 打入

考虑到右下角的阵势之坚固，即右边是黑的势力范围，则采取黑1打入的严厉走法。

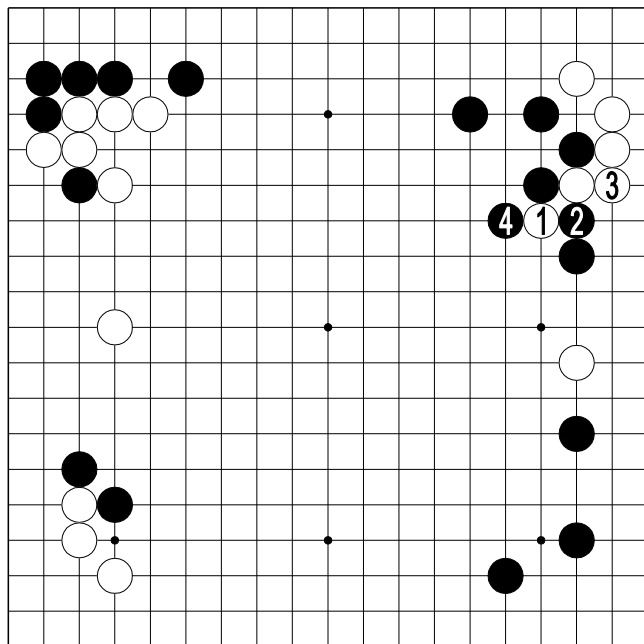
如果要防守，则是走黑a尖，但这却是白所希望的。



1 图

1 图（定式）

这是黑 1 打入之后的情况，
白 2 如尖，黑则走 3、5，黑充分。

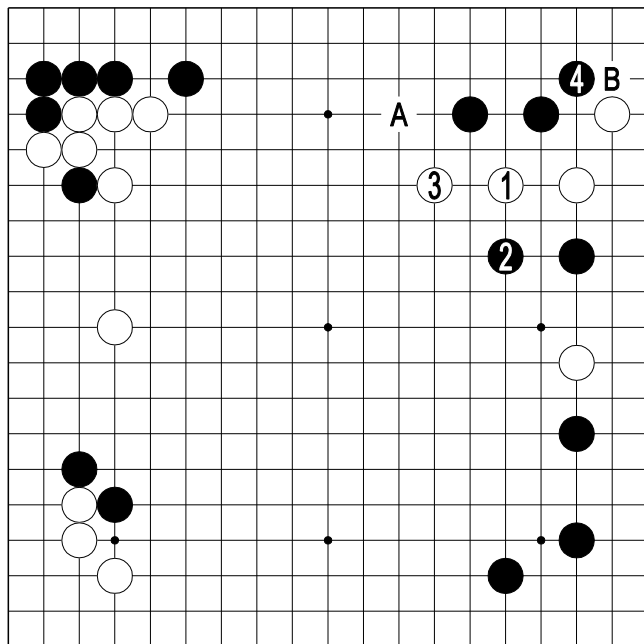


2 图

2 图（征子有利）

接着白 1 若扳，黑则 2、4。
由于征子有利，黑可以充分地形成厚势。

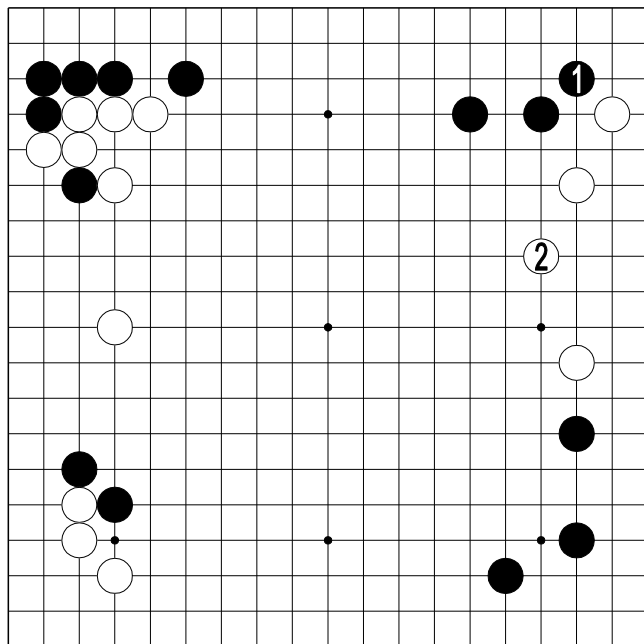
右边的白一子陷于孤立境地。



3图

3图（黑好）

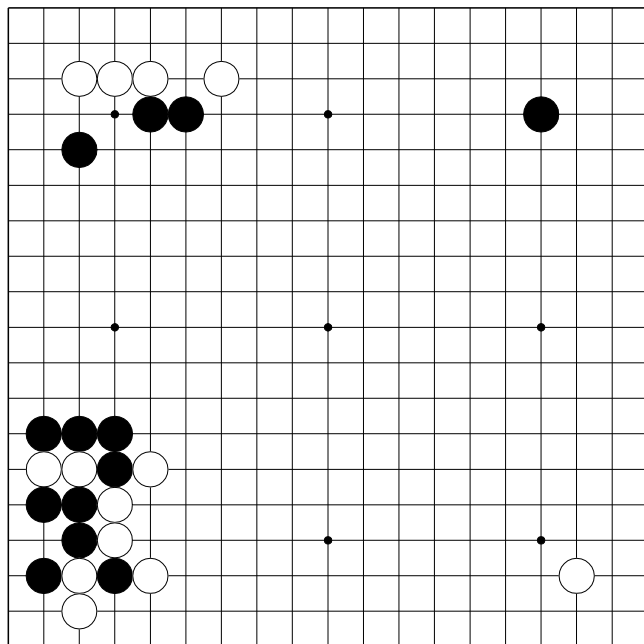
如果白怕封锁走 1 位一间跳，黑则 2、4。A、B 两点必居其一，很充分。以上黑的打入是成功的。



4 图（白充分）

黑 1 应时白 2 是理想的型，
正是白之所愿。黑仍然是不主动。

4 图



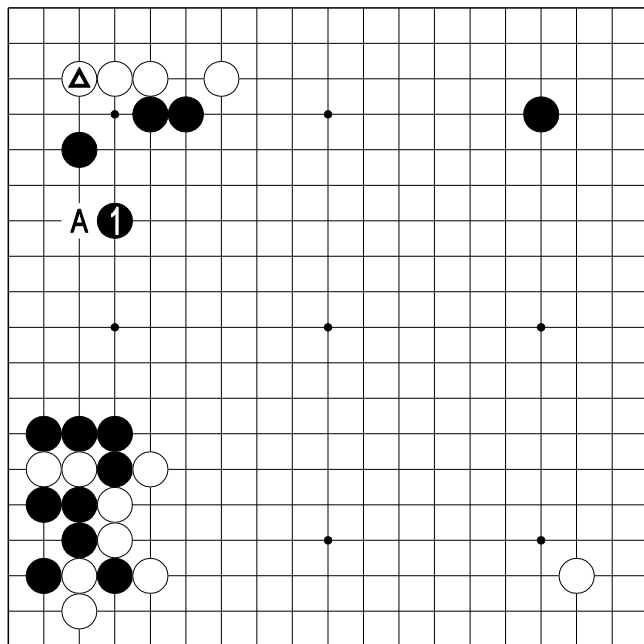
第13题

第13题 活用

黑先 有段

左下是常见的应对走法，如果用这个定式，黑的厚势能否发挥作用，是问题的焦点。

这里是走大场，还是进行防守？

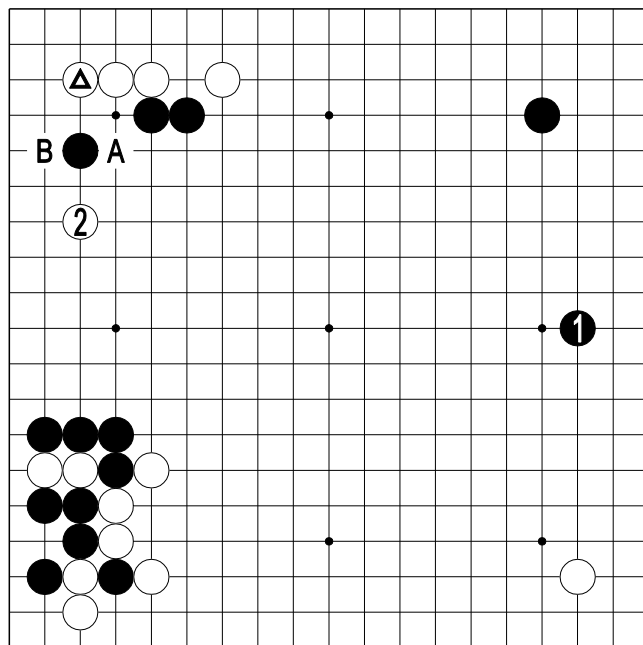


正解图

正解图 防守

请注意白△，这一手立的目地在于A位的打入，怎样防守则是焦点。

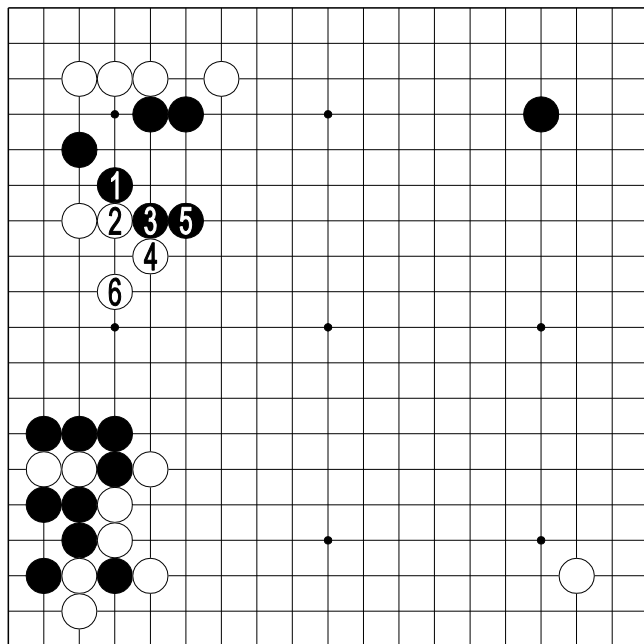
若采取有把握的走法，就是黑1飞，乃是正常的应接。



1 图

1 图（失败）

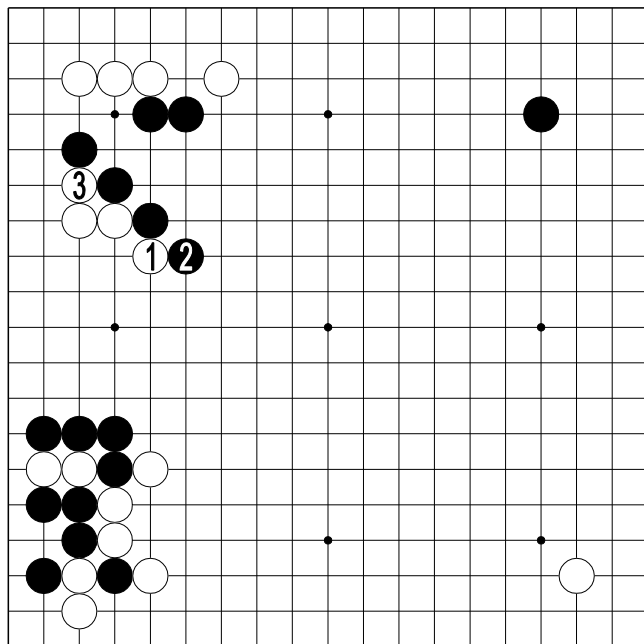
如果走大场，则考虑走黑 1 开拆，但是这一手麻烦的是白 2 打入后左下角的黑厚势就要被削弱。因为有白三角的存在，白可以在 A 和 B 点应接，还找不到对白这一子进攻的强有力手段。黑的厚势被削弱后，布局就会变得松散了。



2 图

2 图（治理形）

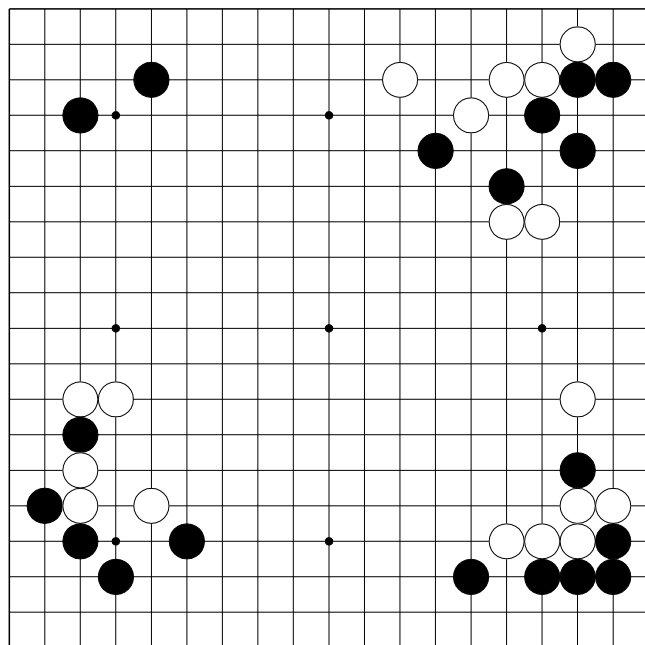
黑 1 尖是普通的应对办法，这样一来，白 2、4、6，白形得到了治理。



3图

3图（挤长）

白1时黑2连扳，味道不好，白3挤长，黑陷入困境。以上是白打入成功的图形。



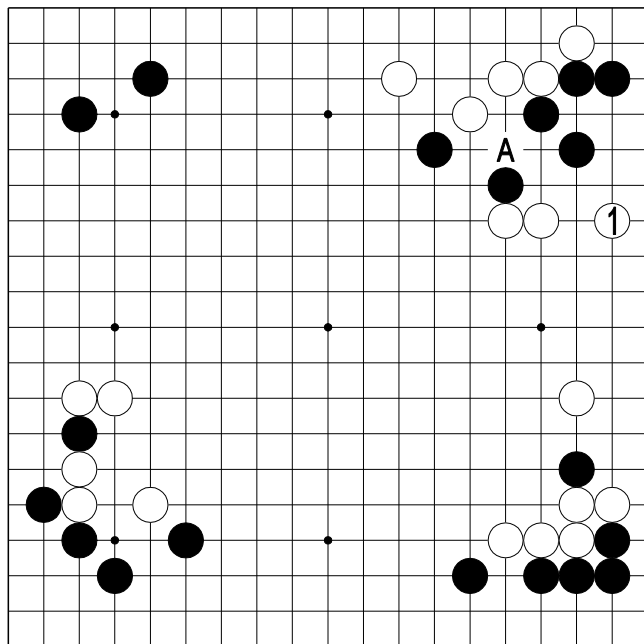
第 14 题

第 14 题 焦点

白先 上级

这里是边上留有几处大场的局面，棋子走在这里，其间的联系和子的强弱混淆不清，很微妙。

请把重点放在右上方。

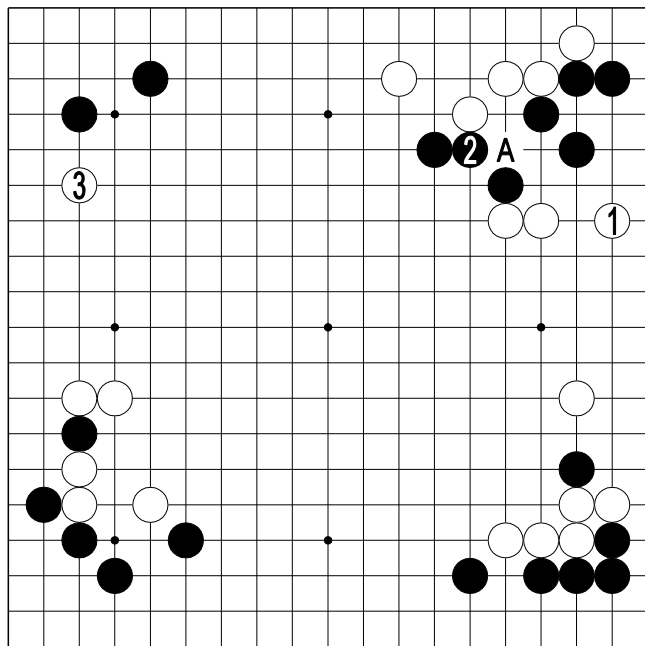


正解图

正解图 一间跳

请注意右上角黑棋的联络还靠不住，这里右边白地模样还有漏洞——

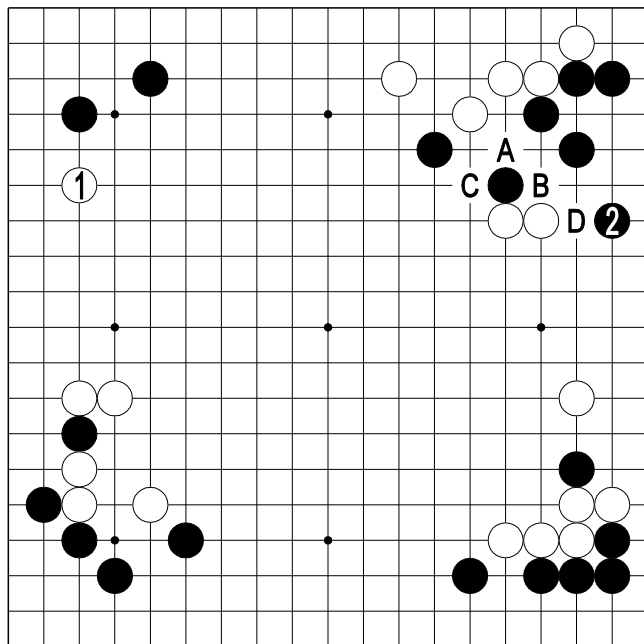
即此时白 1 的一间跳，目的在于走白 A 断。



1 图

1 图（先手）

白 1 守后，A 断就很严厉，所以黑必须确保联络。黑 2 是正常的应接。白以先手消除漏洞，没有什么不满。白 3 占了好点，也很顺手。白 1 若改走 A 位，就不利。

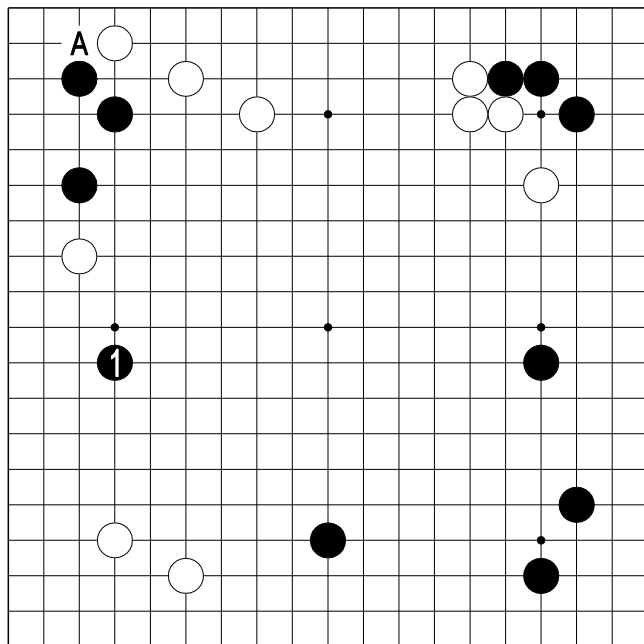


2图

2图（失败）

左边白1拦很大，但是白若先走这里黑2就可以伸腿。请判明与1图的差别。

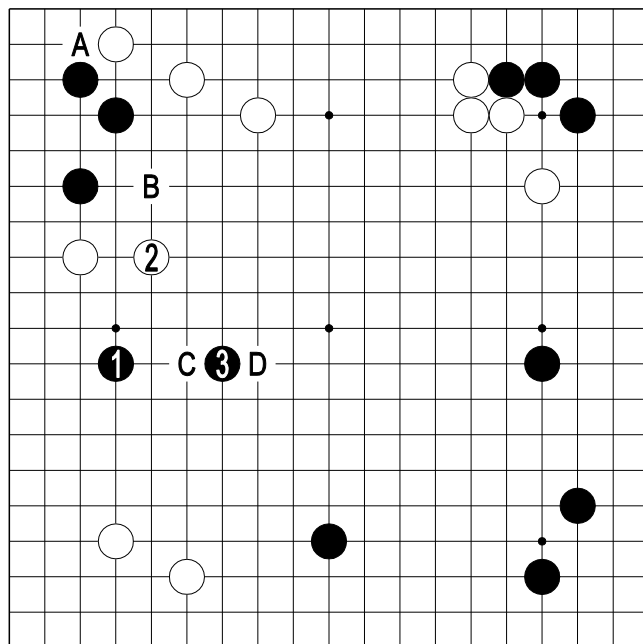
所以白1如改走A位尖顶，黑B，白C时黑D扳，白味道不好。



正解图

正解图 打入

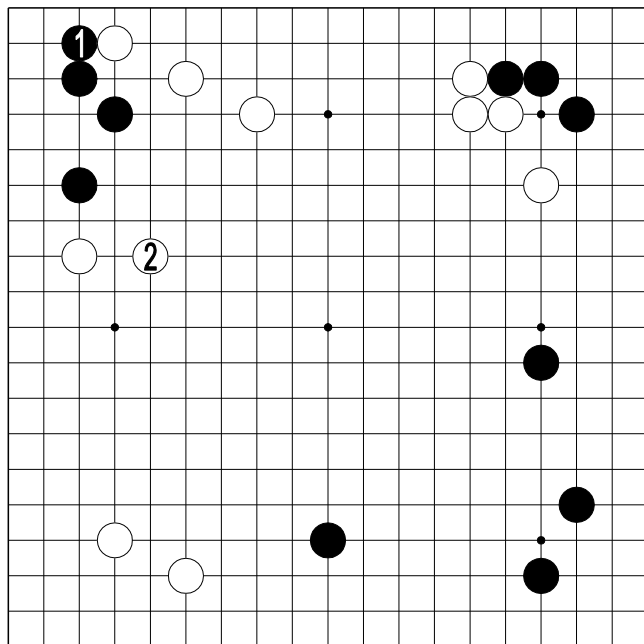
这里黑不按定式应对，而是出乎白的预料，黑准备在 1 位进行对攻。白本来希望黑按定式在 A 位应，黑若未看出白的企图，就未必会想到走黑 1 这一着。



1 图

1 图（两间跳）

黑 1 时白 2, 因为走法一般, 下一手就很重要。角上的黑棋, 白若走 A 位, 黑走 B 位, 没有危险, 因而脱先后黑 3 两间跳, 这种场合是很有趣的, 这样有利于右下黑模样的形成。黑 3 如改走 C 位一间跳, 白 D 镇, 很讨厌, 走得很呆滞。

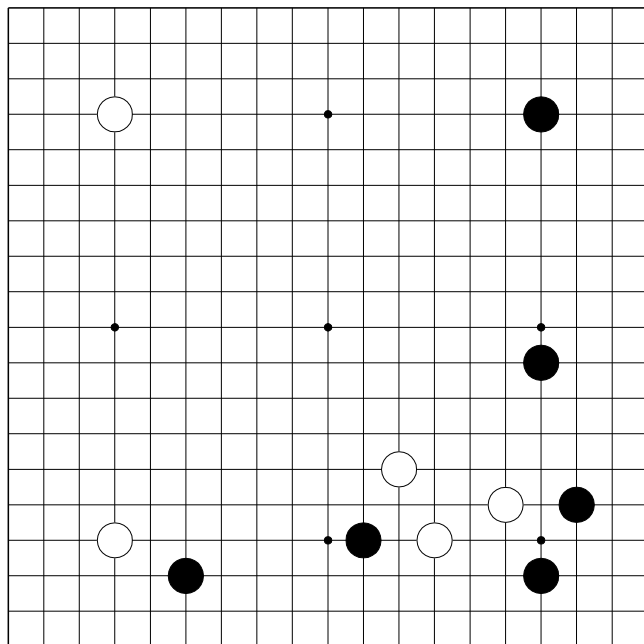


2图

2图（白如意）

按定式黑1挡，白2一间跳是好手，这是白的如意算盘。

即白2将左下同上边的白模样连成一体，很大，这样布局，可以使模样迅速厚实起来。



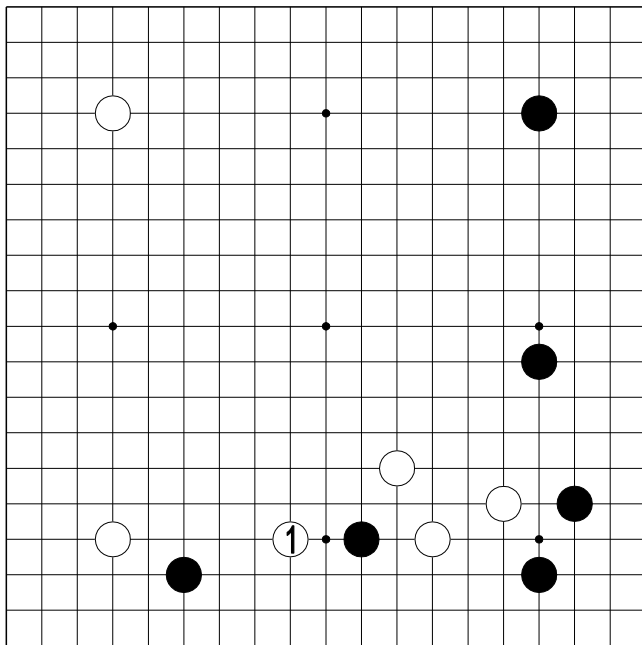
第 16 题

第 16 题 中国流

白先 上级

将右边黑棋的中国流布局进行浅消，就成为此种形。

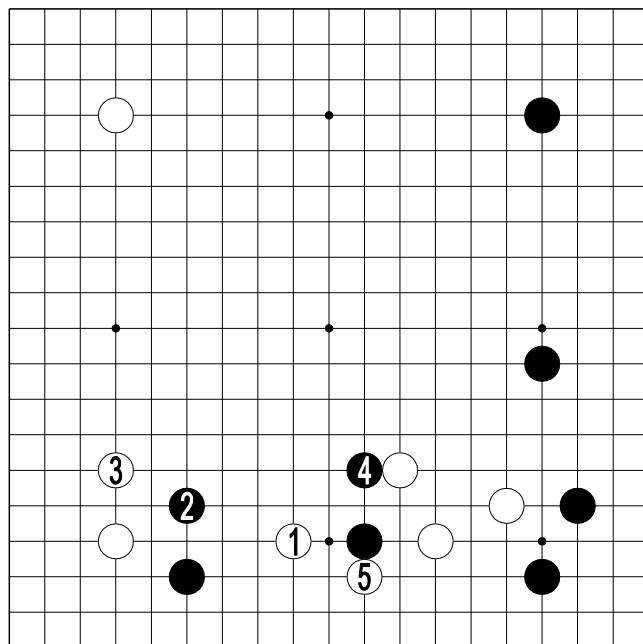
黑在左下角挂角，白如何应对呢？



正解图

正解图 打入

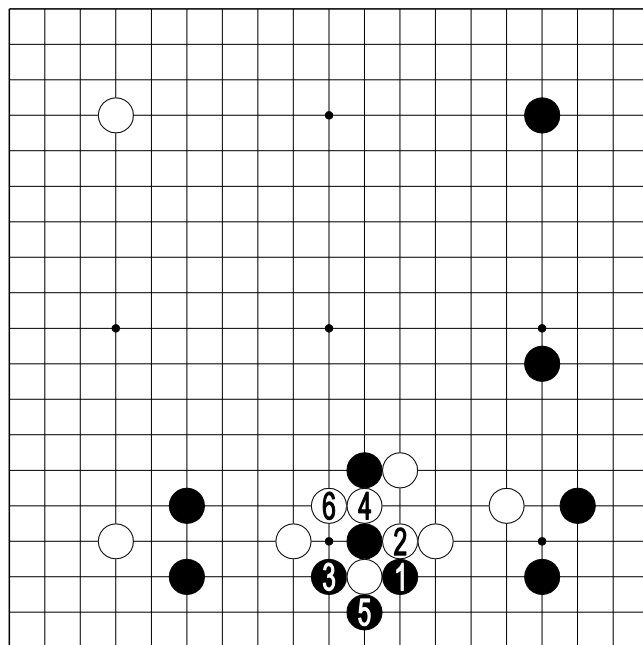
百1打入是妙手。只此一着就可以使不安定的白三子变得厚实。



1 图

1 图（下托）

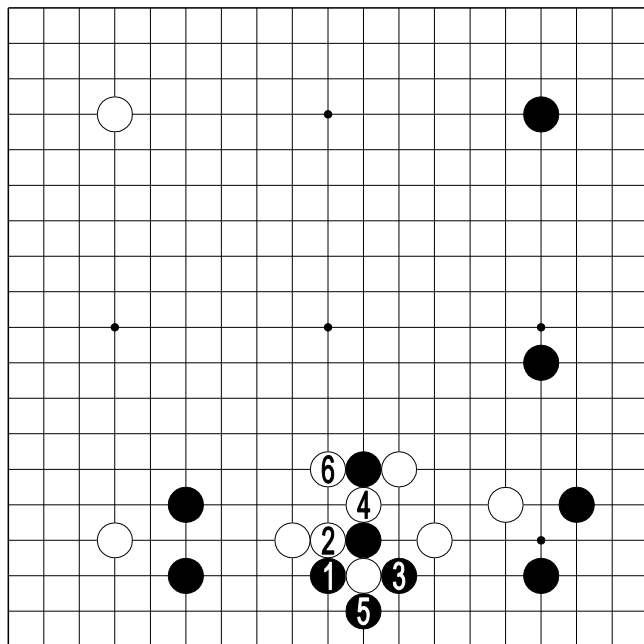
怎样对付黑 2、4 是个问题。
白 5 下托可以顺利地腾挪。



2图

2图（好形）

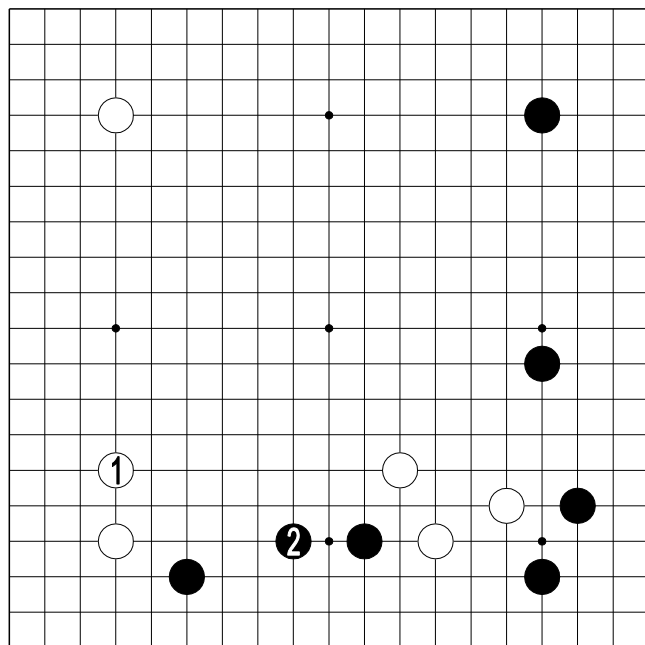
黑若走1，白2、4，姿态厚实，白子发挥了作用。



3图

3图（白厚实）

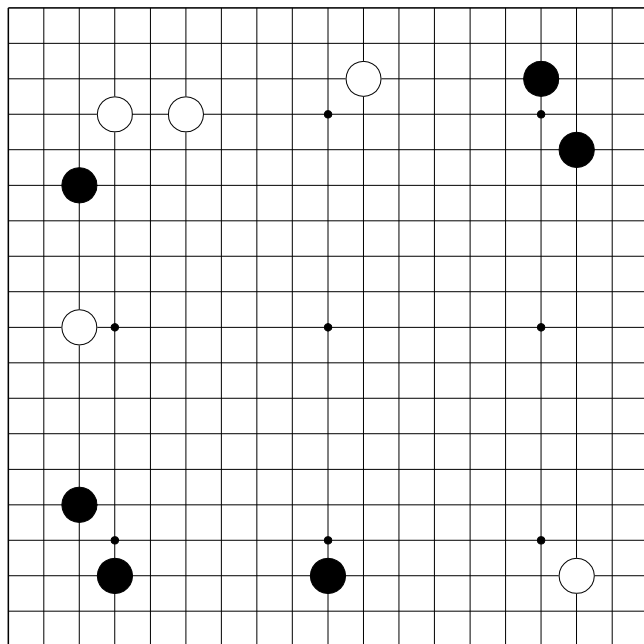
还有一种走法，就是黑在 1 位扳出时，白从 2 位直走到 4、6 位，也可以形成厚势。



4 图

4 图（正中下怀）

白 1 一间挑，正符合黑的心愿，不怎么好，这样将使黑走 2 位，构成好形。请与正解图比较一下。正解图的白棋厚实，而本图的白三子依然处于薄弱状态，所以不能让黑走 2 位成好形。



第 17 题

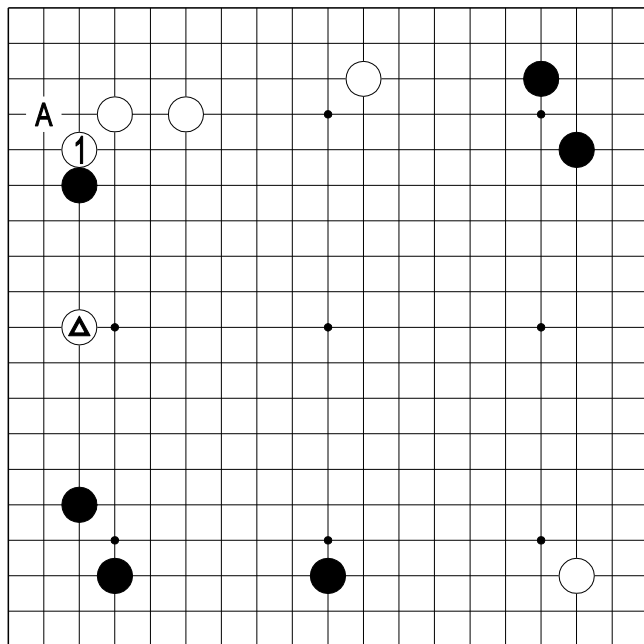
第 17 题 对比

白先 中级

这里黑小飞双守角，白占星位和走三三，双方成位鲜明的对比。

这里的问题是白下一手如何走。

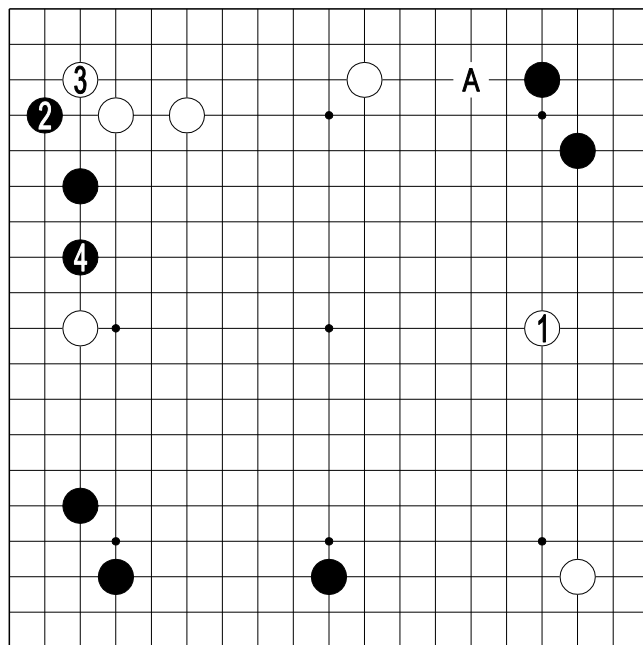
所谓合适的“下三手”——



正解图

正解图 尖顶

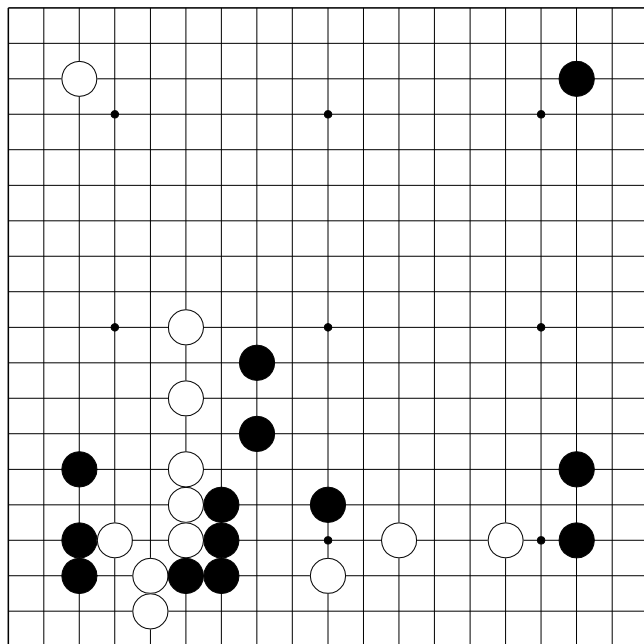
白如脱先被黑在 A 位伸腿容易掌握根据，所以白 1 尖顶阻止黑伸腿，是一着好棋。有白△时特别有力，这里黑一子要得到治理，需要花相当的时间。



2图

2图（白松弛）

如果决定占边上的大场，右边白1开拆是好点，但黑立刻走2、4，取得了根据。请于1图比较一下。不能不说白的布局松弛。若白1改走A位拆逼，从局部来看，还是很大的一手。



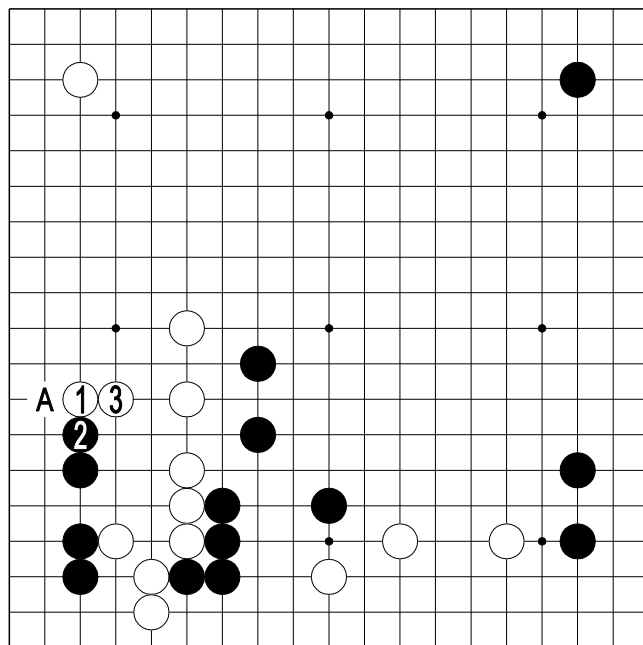
第18题

第18题 扩张

白先 中级

这里是从左下角向中原挺进之形。下一手如何？

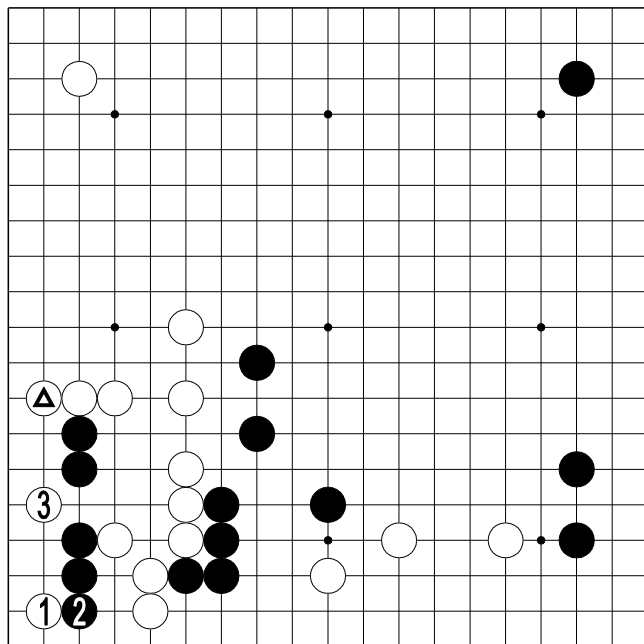
如图所见，边上还留有大场，在这里走不会有什么风险——



1图

1图（正常的应接）

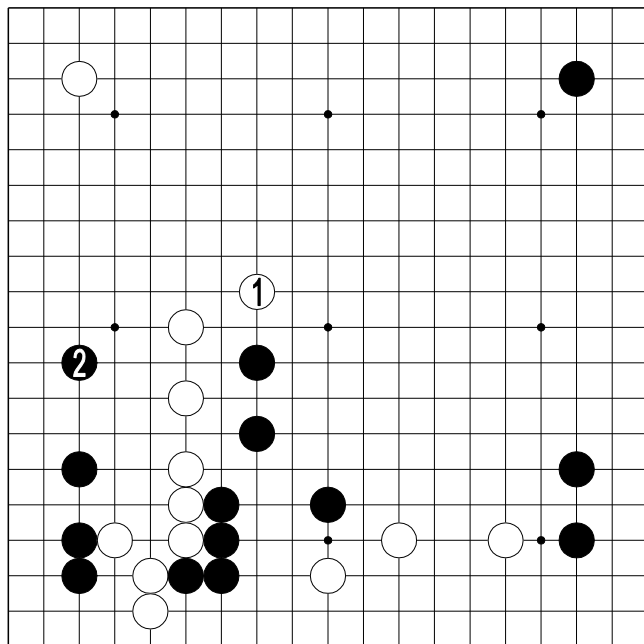
对白1黑2顶，白3也可以考虑改在A点立。



2图

2图（立是先手）

白△立是先手，黑若脱先，
白走1、3位，黑则无眼。

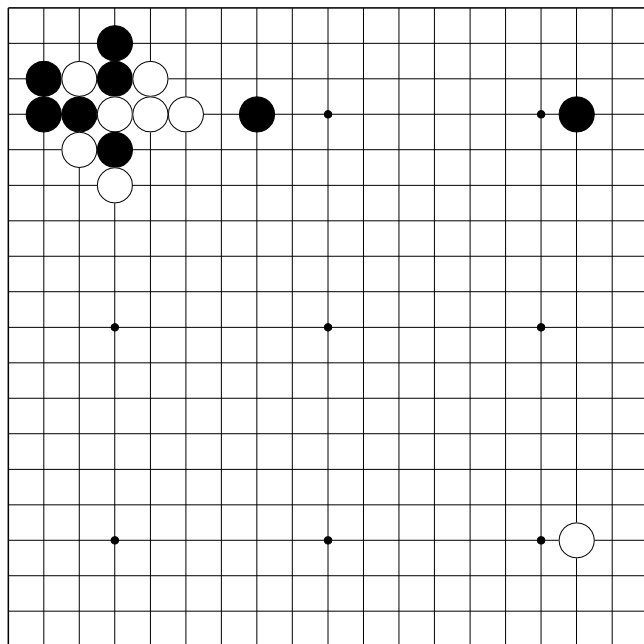


3图

3图（失败）

中央白1飞，很舒畅，但是就难以再对下边的黑进行攻击。黑马上走2位，赢得了实地。

请注意与正解图的差别。黑由于实地增加棋势变强，而白显然相对地变薄弱了。



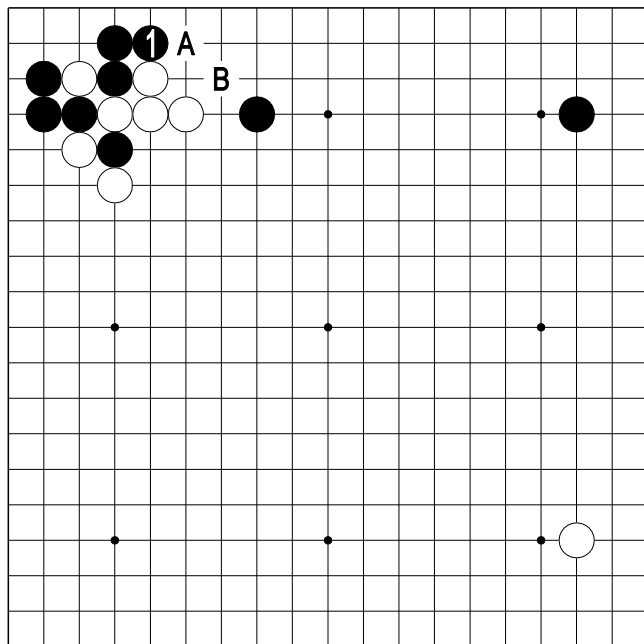
第 19 题

第 19 题 空角

黑先 上级

左下空角，右上角守角，右下角挂角。

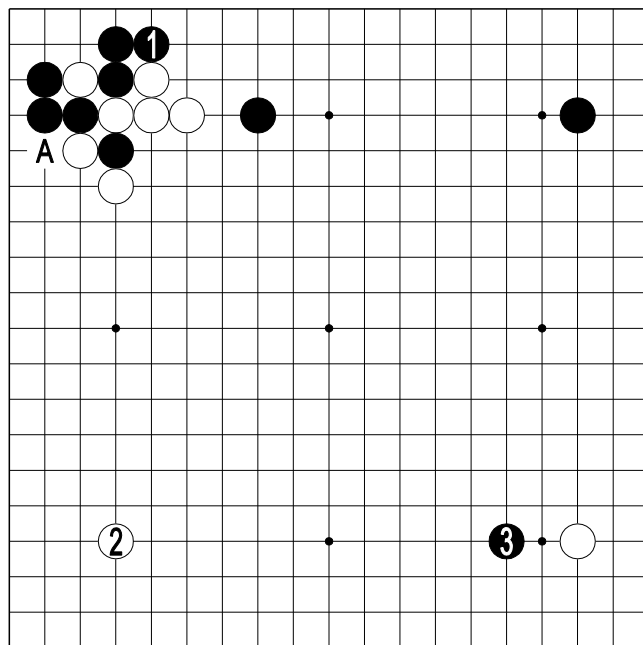
是否应当遵循布局原理？
是否还有其他要点？



正解图

正解图 曲是急所

右下的挂角，目的在于考虑征子的脱逃，但在这种局面下左下角黑1曲是焦点，这里是该形的急所。白A挡，黑B则刺，同黑三角安然联系起来。

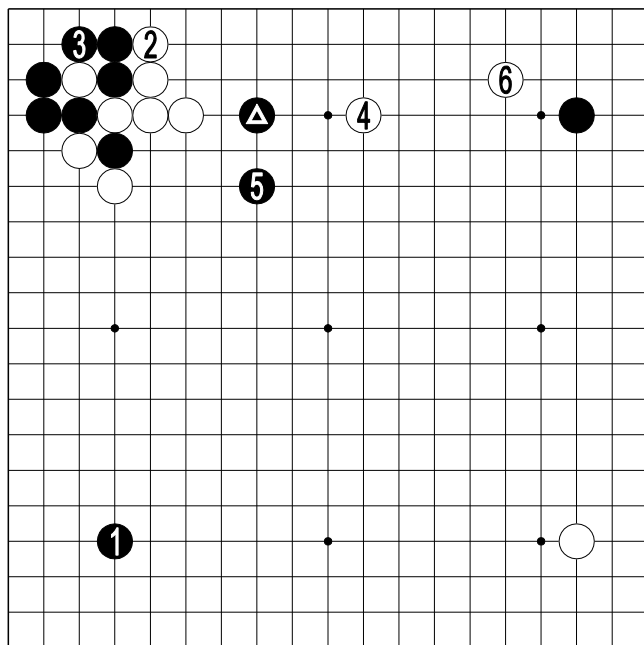


1 图

1 图（难档）

黑 1 是该形的急所，白难于拦挡，所以白 2 可先走空角，这样一来，黑 3 挂角，瞄着征子的脱逃，黑布局很充分。

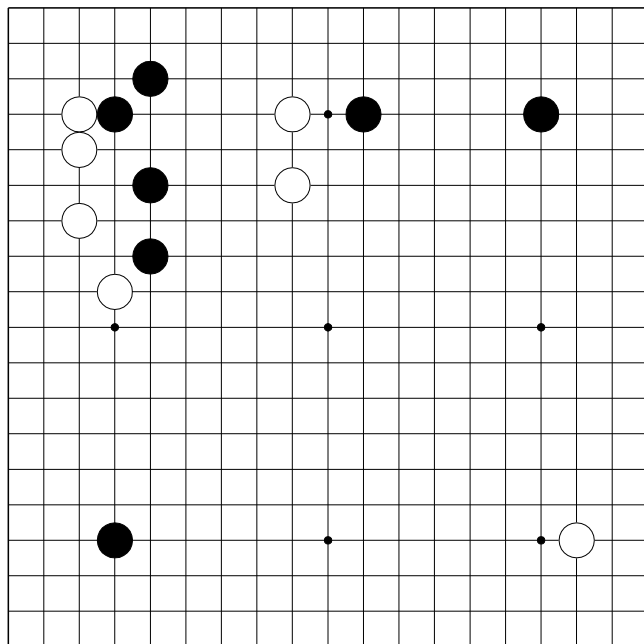
如果白 2 改走 A 位挡，此时黑就会先占左下空角。



2 图

2 图（白充分）

黑按布局原理走 1 位先占空角，白 2 挡，黑三角就会变的薄弱了。若白走 4、6 位，请判断一下与正解图的差别。左上角白棋外势变得厚实起来，显得光彩夺目，而黑三角成了无根的浮萍。



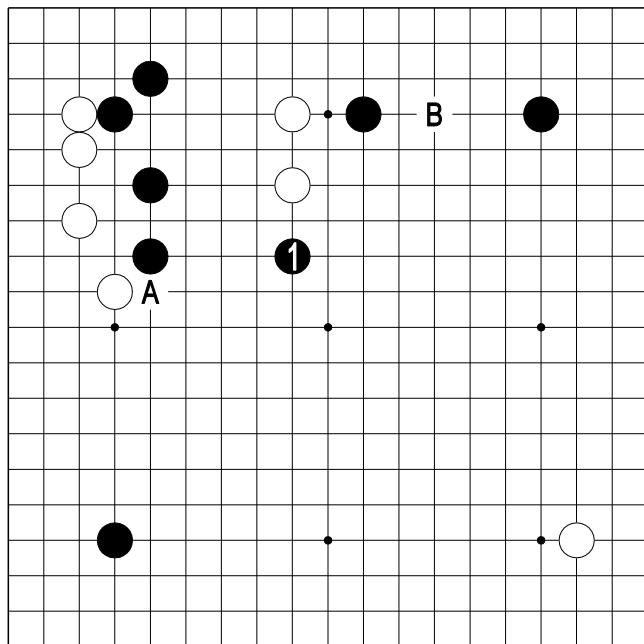
第 20 题

第 20 题 逆筋

黑先 中级

上边的白棋已走一间跳，黑的下一手怎么走？希望不要出现逆筋。

左上角还未下完，但是在此种局势下特别不能急于求成。

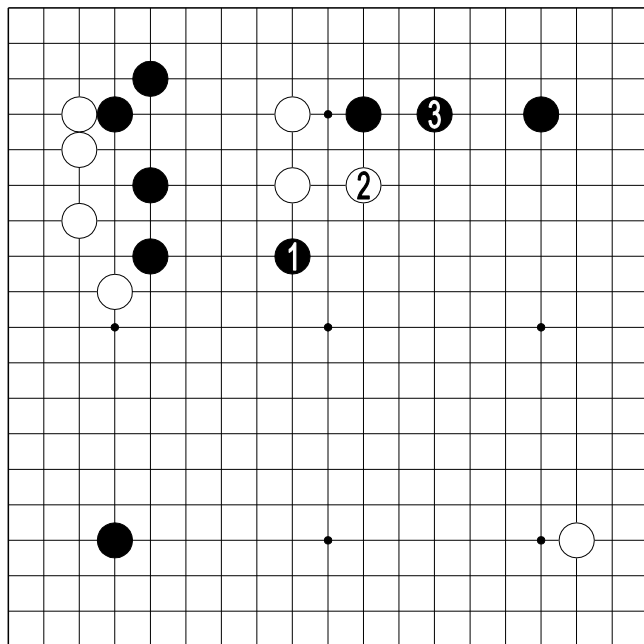


正解图 镇

黑 A 贴长是俗筋。黑 1 单镇是攻防的要点。

就是说，边攻击白两子边进行补强，如果能攻取白两子，自然就消除了 B 点一带薄弱的缺陷。

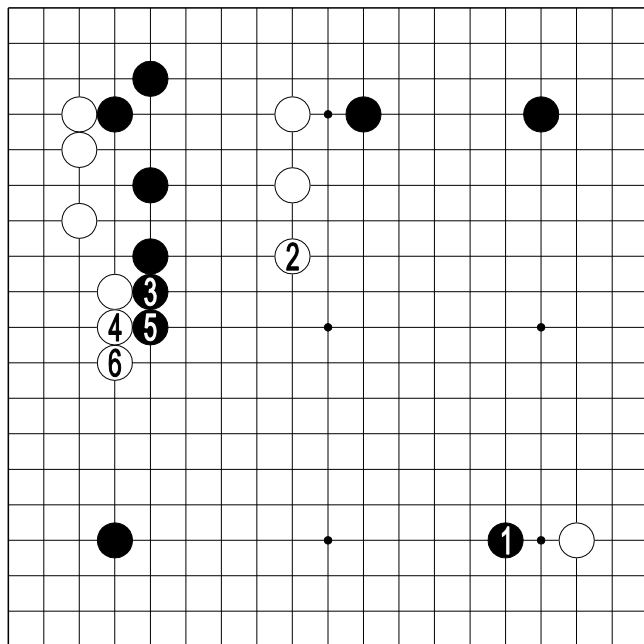
正解图



1图

1图（正常的应接）

黑1镇，白2、黑3是正常的应接，因而3一带薄弱的缺陷就要消除了，左上的黑棋也可以自由地向中央扩展，完全不必担心，而且还可以继续对白进行攻击，有一种掌握了主动权的舒畅气氛。

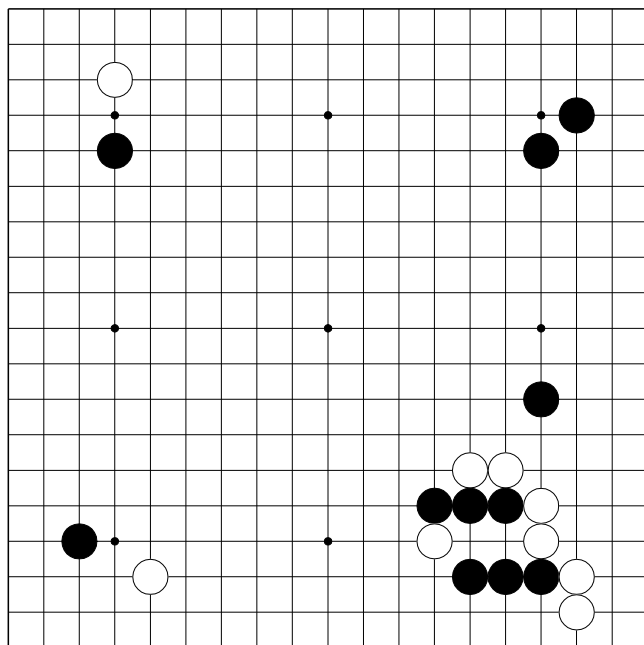


2图

2图（失败）

黑1挂角有问题。白2跳，黑的走法就要成为逆筋，也就是说，黑3、5的压长不想走也不能省略，因为2位是攻防的急所。

右上的黑棋也随之变得薄弱了。

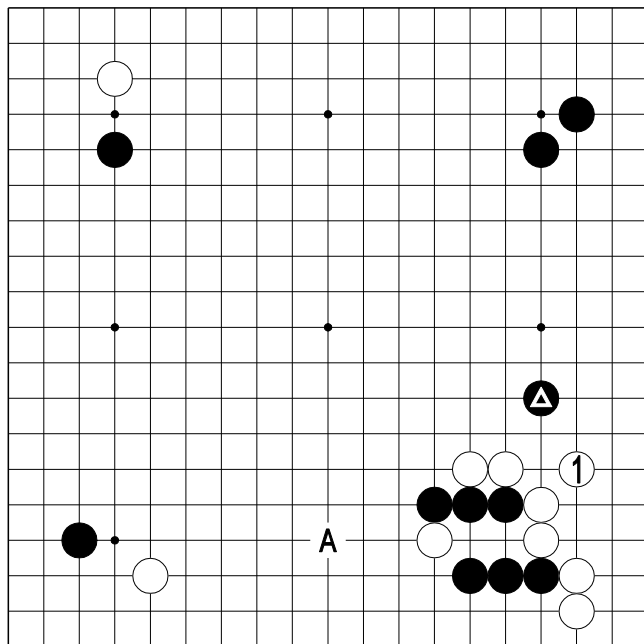


第 21 题

第 21 题 对角

白先 上级

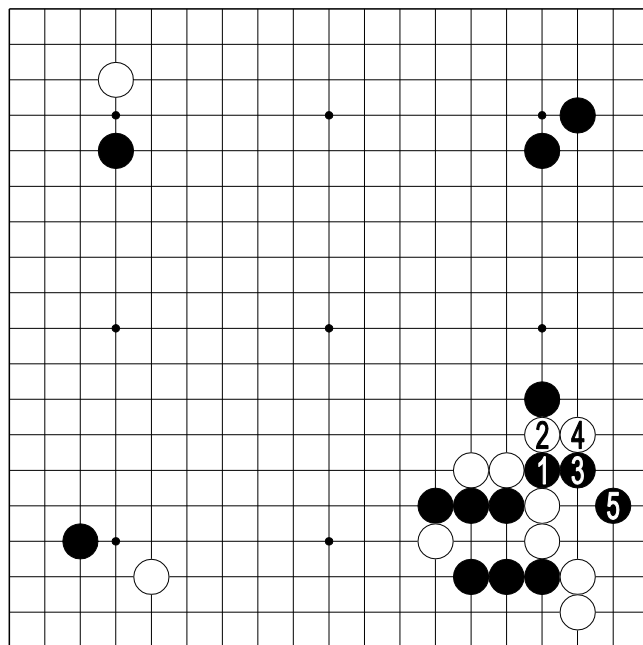
这里是双方各走空角，采取挂角的形式布局，而且右下角的应接已告一段落的图形。由于对角的关系，这一着是关键的一步棋。



正解图

正解图 虎

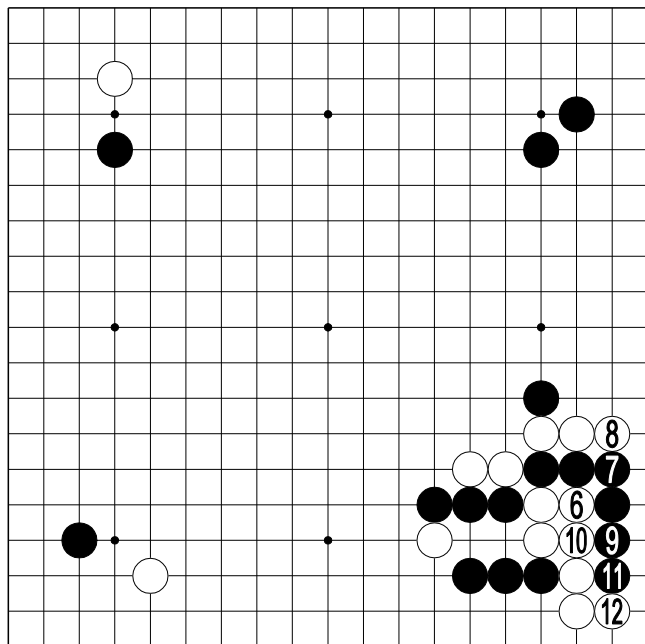
白棋的对角征子关系不佳时，白1虎不可缺少，不急不躁稳当地走一着很重要。若能让黑三角孤立，白A就可进攻，而且异常地大。



1 图

1 图（断）

白脱先黑在 1 位断，白处境困难。从白 2 开始至黑 5 尖十分严厉。

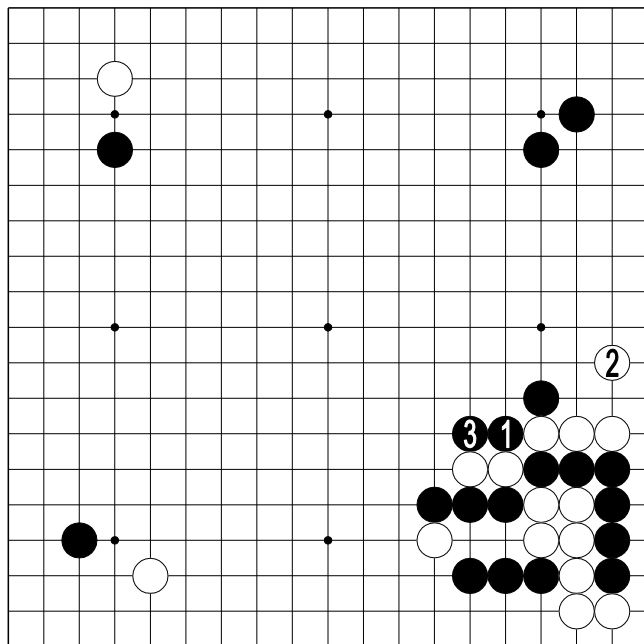


2 图

2 图（一气哈成）

以下从白 6 至白 12 一气哈成。

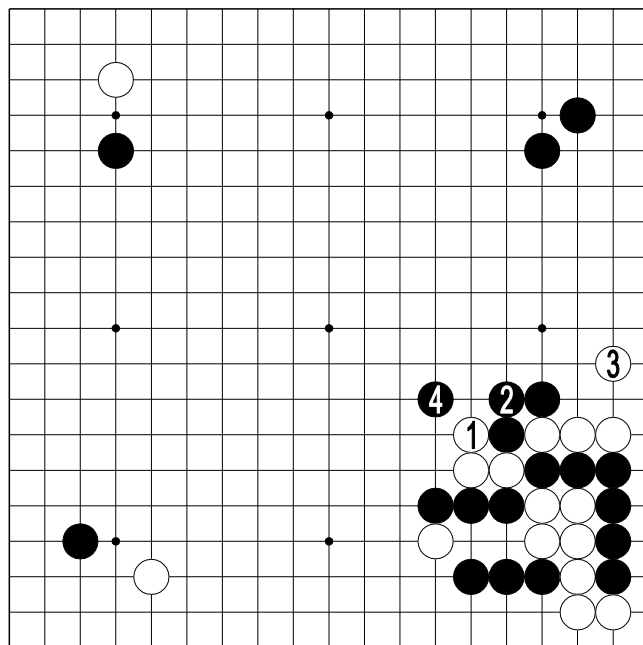
一般情况下，这时就提子了。白征子不利的场合一气哈成就会导致崩溃。



3图

3图（崩溃）

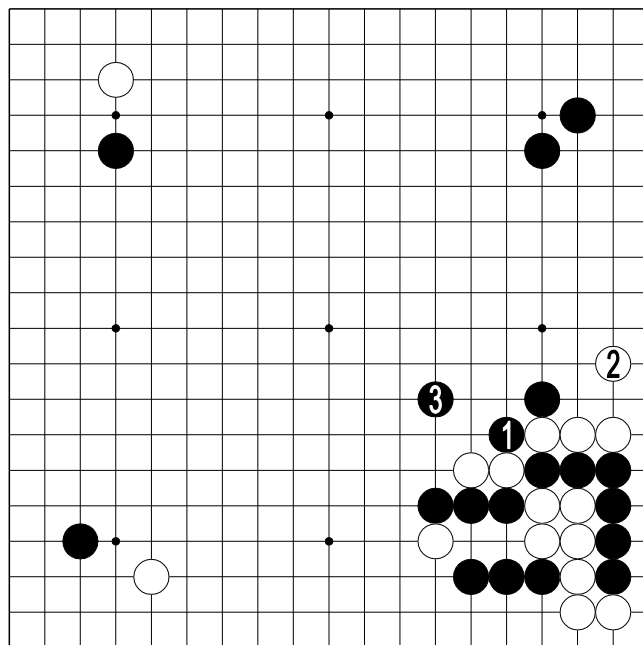
黑1断时白2对杀胜，是好手，但如果征子不利，黑走3位，白即崩溃。



4 图

4 图（枷）

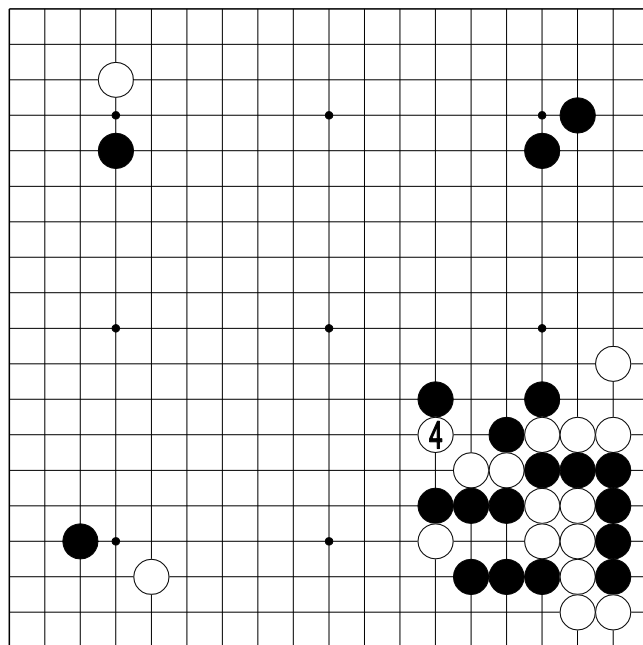
白走 1、3 位是胡乱走，显然没有效果。直截了当面对黑 4 枷不行。



5 图

5 图（飞）

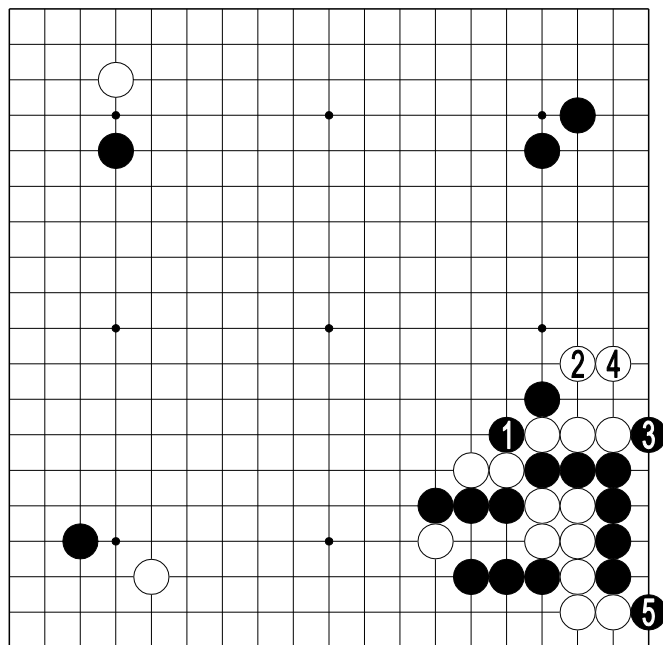
征子对白有利时，白走 2 位一着即可取胜。但是，如果对黑 3 没有对策——



6图

6图（白胜）

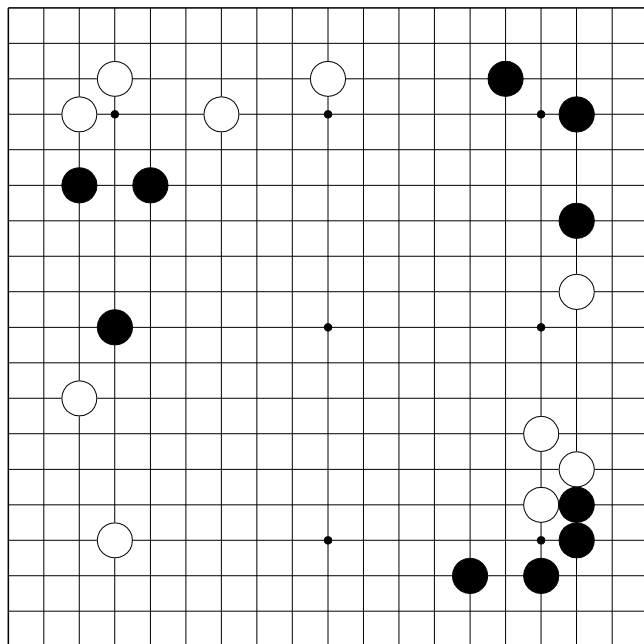
白4尖顶是妙手，这样可以躲避黑棋枷的攻势。



7 图

7 图（黑胜）

黑 1 断时，白 2 跳，黑 3，5 连扳，长一气，请注意。对杀黑胜。

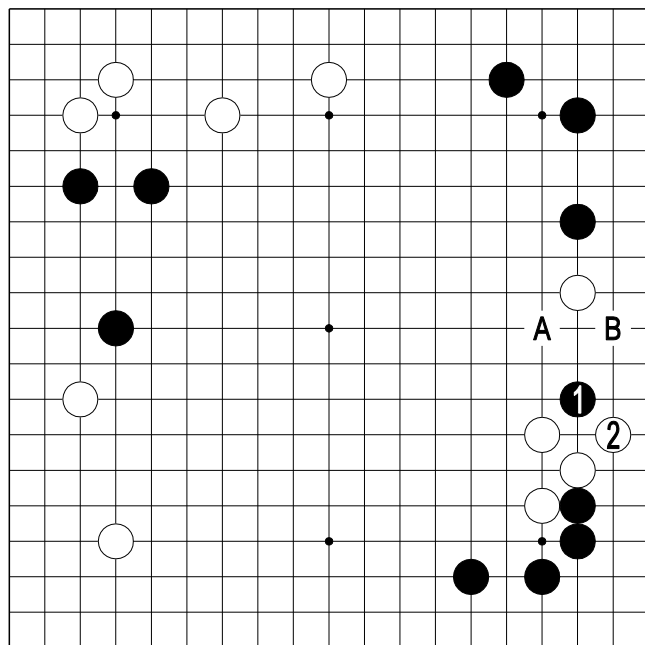


第 22 题

第 22 题 严厉

黑先 中级

还需要走很多步，只有成为下边这种状态才有充分的时机。所以一般在这里走棋最好。好好看一下，这里有严厉的关键之点——急所

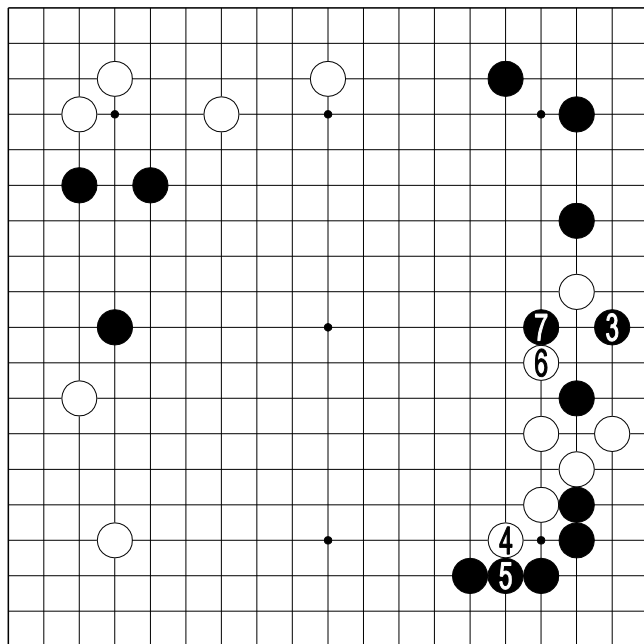


正解图

正解图 打入

如对右上角和右下角黑棋的坚实阵势好好琢磨一下，黑 1 打入则不可少。这是毅然投入战斗的场面。如能坚决战斗，两角的坚实阵势就会大放异彩。

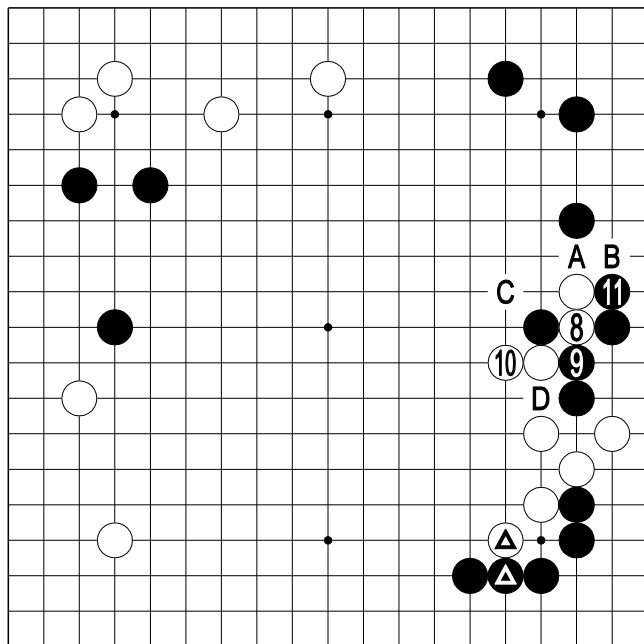
对白 2，黑可走 A 或 B。



1 图

1 图（实利型）

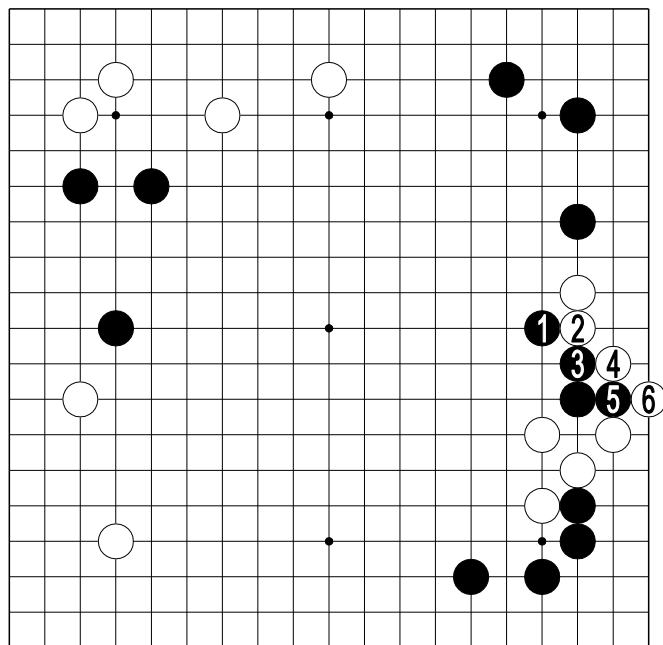
黑 3 走两线，很难受，白 4
黑 5 交换后，白 6、黑 7 应对，
乃是定式。



2 图

2 图（对策）

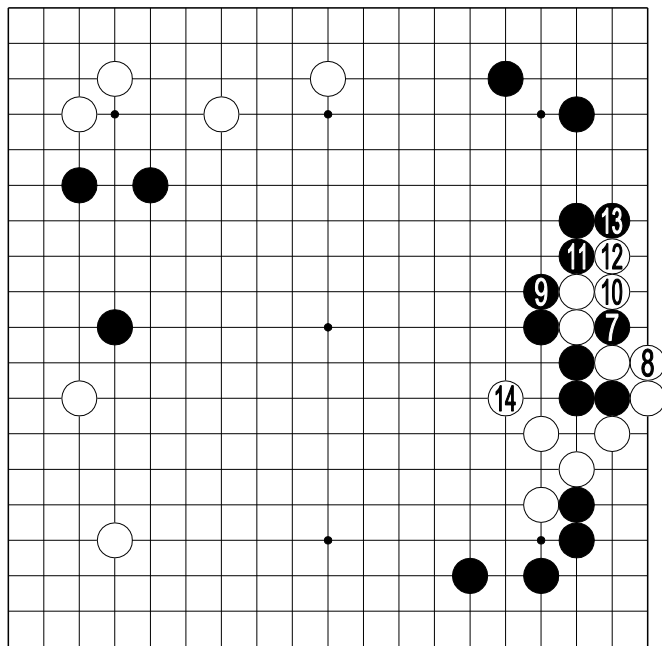
至黑 11 告一段落。然后再走的话，就是白 A、黑 B、白 C。白△同黑▲交换是补了黑 D 的缺陷。



3图

3图（外势型）

要加强外势时，黑1则走四线，让白2、4渡过，接着——

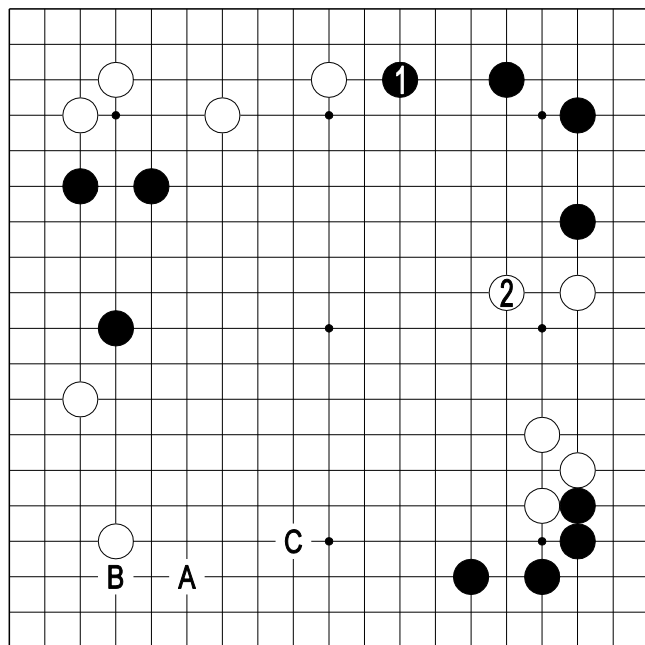


4 图

4 图（告一段落）

从黑 7 到白 14 尖告一段落，
如图所见，黑取得了厚势。

如白 14 省略，黑 14 则是好
点。



5图

5图（缓手）

从局部来看，黑1拆逼也很大，但此时因白2居绝好点，黑则不满。请与正解图比较一下。这样走，黑上下两角的坚实阵势就不会大放异彩。是该进行挑衅的时候了。

白2后可考虑走黑A、白B、黑C。