

下一手

第五册

布局要领

中国大学生围棋协会编译

*

国际文化出版公司出版

编译者的话

本书内容主要取材于业余棋手的对局。书中对布局阶段最常出现的各类问题，结合棋理以及布局的一般原则进行分析，指出正误，举例务期详尽，解说力求简明，这是本书的一大特色。

所选题材都是具有实用性的。深信读者在读完这一本小册之后，也能对布局的一般原理有所领会，并基本上掌握布局的要领。

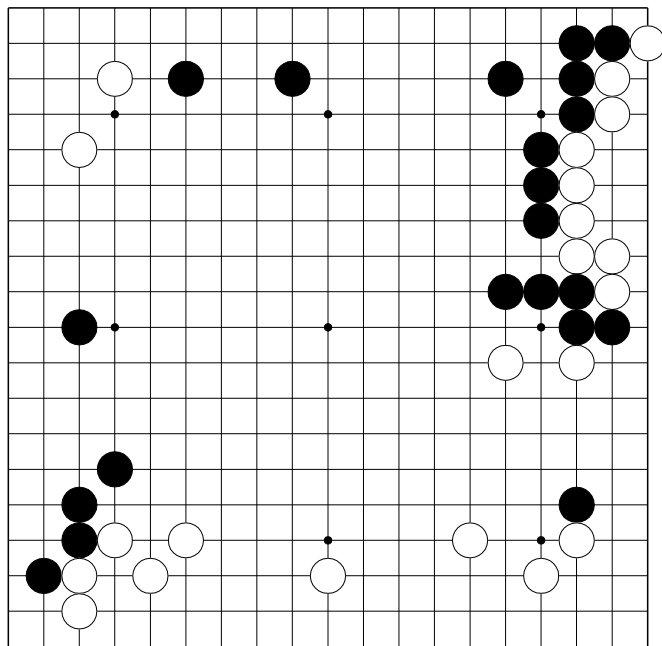
每题均按难易程度分别注明上级、中级、下级。读者可预先试作解答，然后再参看解说，借以检查自己的棋力达到了什么水平。

目 录

- 第 01 题 注目的焦点
- 第 02 题 不易捕捉要点
- 第 03 题 要点
- 第 04 题 着眼点在左下
- 第 05 题 业余式布局
- 第 06 题 下策
- 第 07 题 A 与 B
- 第 08 题 坚实
- 第 09 题 注意右边的配置
- 第 10 题 较难的问题
- 第 11 题 作战方针
- 第 12 题 第一感
- 第 13 题 轻与重
- 第 14 题 从哪一面攻

- 第 15 题 定式
- 第 16 题 黑大飞了一手
- 第 17 题 一局棋的骨骼
- 第 18 题 决定大势之战
- 第 19 题 立足于攻
- 第 20 题 围地
- 第 21 题 旧定式
- 第 22 题 着眼点
- 第 23 题 本手
- 第 24 题 必争点
- 第 25 题 大局观

初级基础知识
官子的手筋



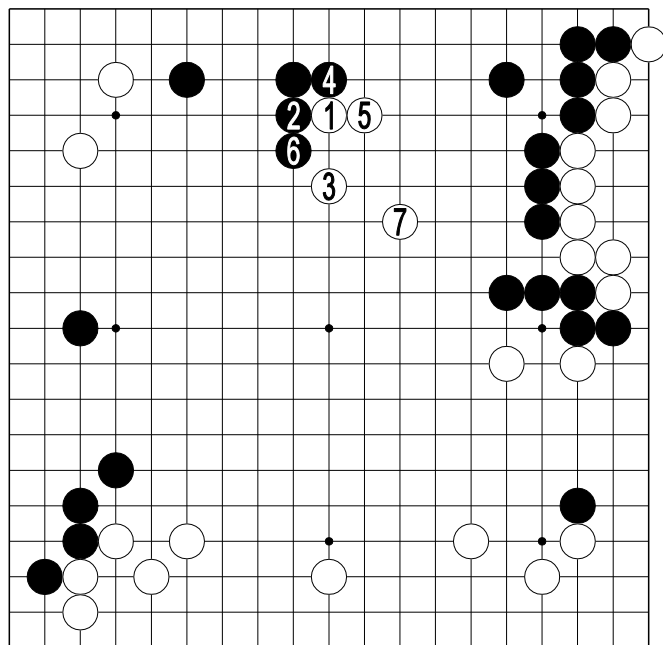
第1题

第1题 注目的焦点

白先 中级

在此局面中最引人注目的是上边的黑模样。

如果是您走的话，当然也要在上边落子。那么，应该走在哪里呢？



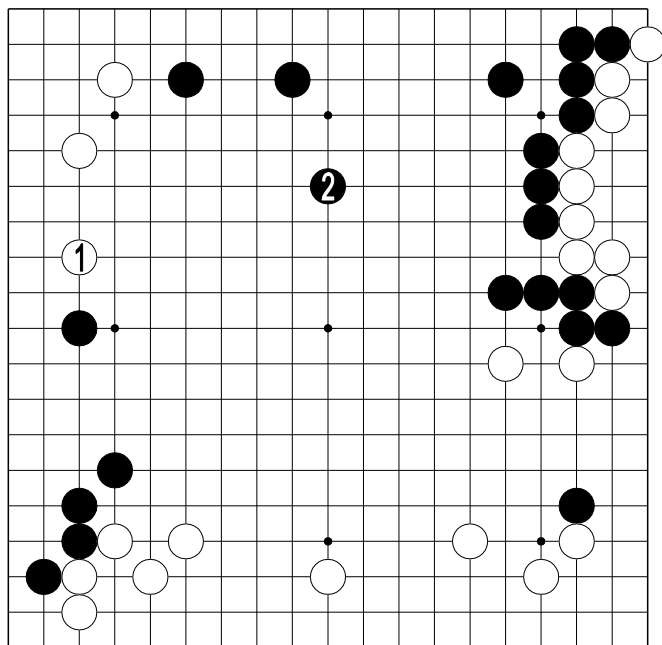
1 图

1 图（型）

白 1 时，黑 2 如挺，白 3 跳，轻灵。以下黑 4、6 到白 7 告一段落。

侵消有各种手段，但“侵消务求轻灵”的格言必须恪守。

如果自己走重，反而成了对方攻击的目标，那就谈不上是侵消了。

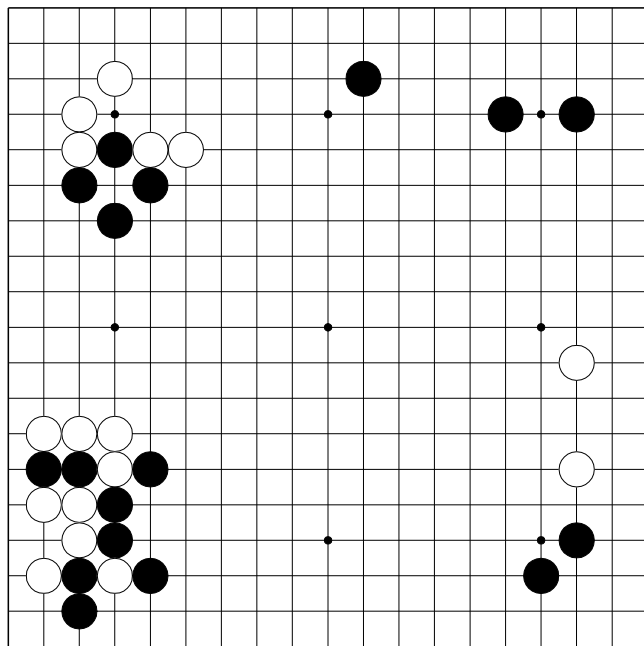


2 图

2 图（失败）

白 1 逼失败，被黑 2 飞大围一手，白就无法侵消了。

根据 1 图来看，白 1 等子不想打入，这样黑 2 就成了围空的好点。



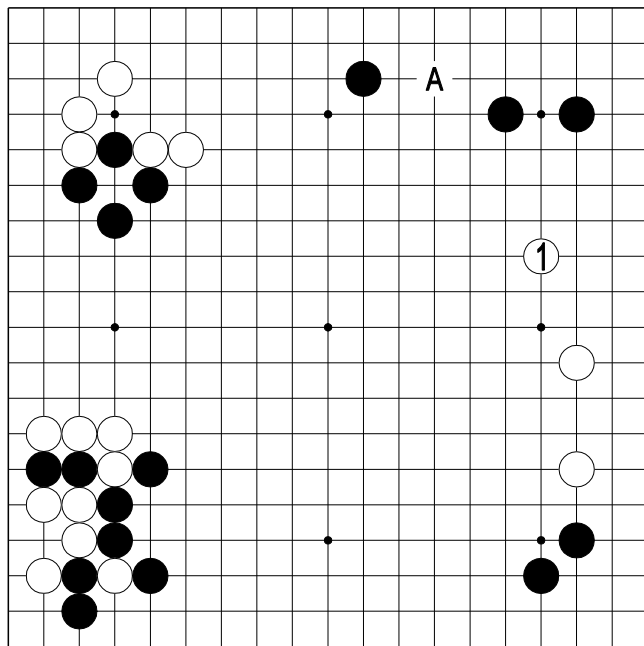
第2题

第2题 不易捕捉的要点

白先 上级

在这样广阔的局面中，发现最上的好点，对读者来说可能是一个难点。

下边、右边、左边，要点究竟在哪里呢？您决定在哪里落子呢？

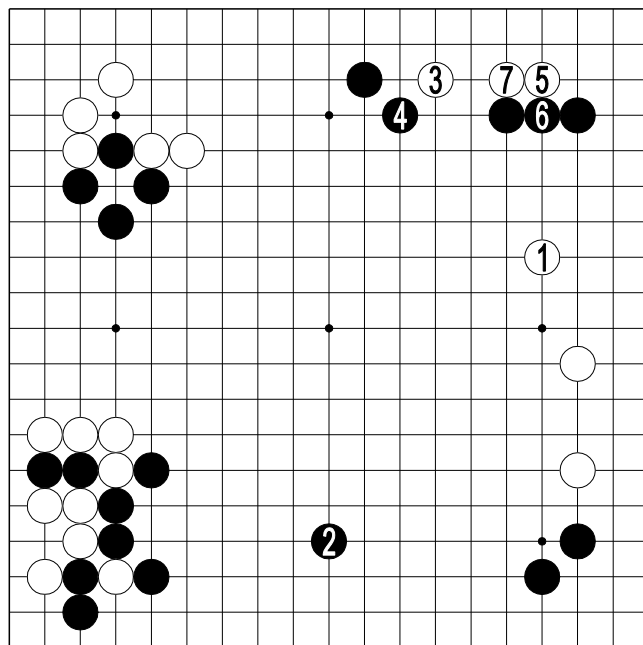


正解图

正解图 守

白 1 可能使人感到有些意外，但这确实最上的好点。

白1补强右边拆二的同时，暗中窥测着上边A位的打入。防守的同时隐含着有力的后续手段，这是最有效率的。



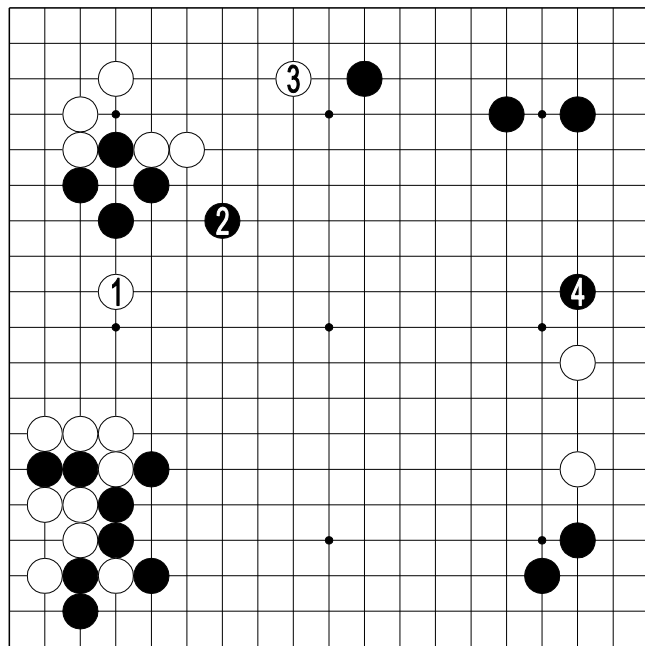
1 图

1 图（证明）

白 1 时，黑 2 即使在下边走一手，也不能一手围起实空，而上边被白 3 打入、以下到 5、7 简单成活。

之后，黑地不仅遭到彻底的破坏，而且黑所筑成的厚势，也由于白 1 等子的存在而无法发挥作用了。

前面说白 1 是颇有效率一手。



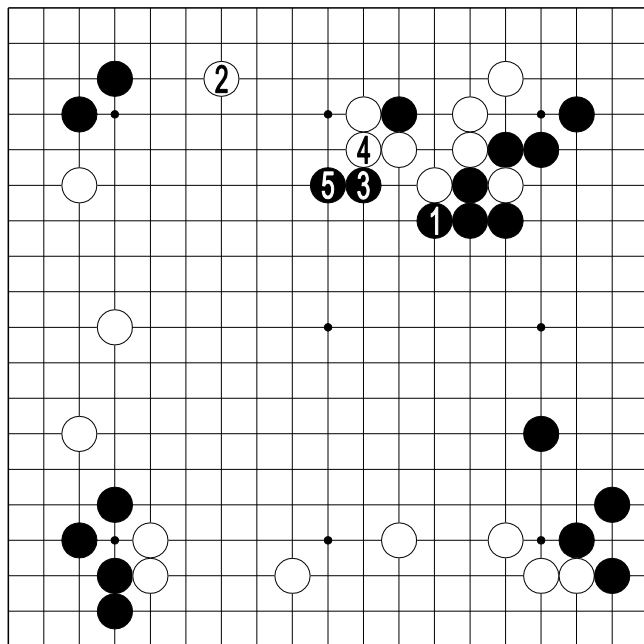
2图

2图（偏离要点）

实战中走的是白1拆，对黑展开攻势。这完全是偏离主战场的下法，不会取得成效。

一旦被黑2飞出以后，不仅无法继续攻击下去，而且1拆的间隔也过狭，成了凝聚之型。

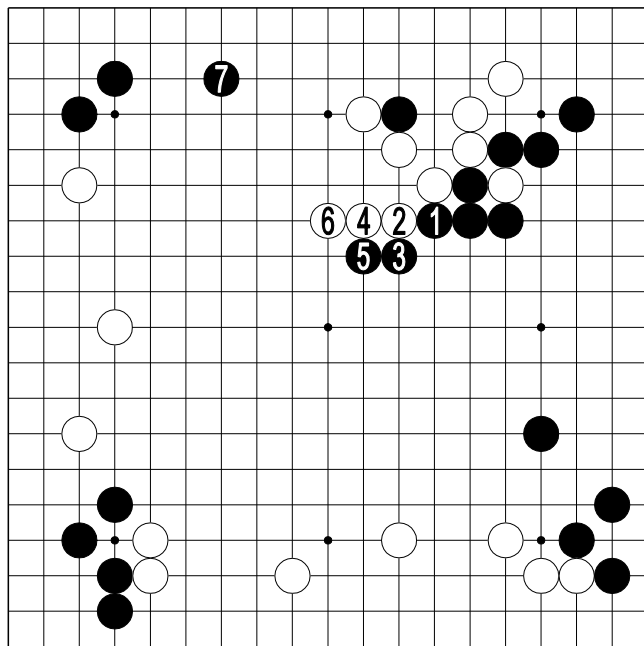
接下去白3时，立即被黑4趁机占去拆兼逼的绝好之点。黑4逼是控制大势的要点，决不能让黑方占去。



1图

1图（大模样）

黑1压时，白如2拆，黑3立即罩。白4团不得已，接着黑5长一手，右边就构成了庞大的模样。



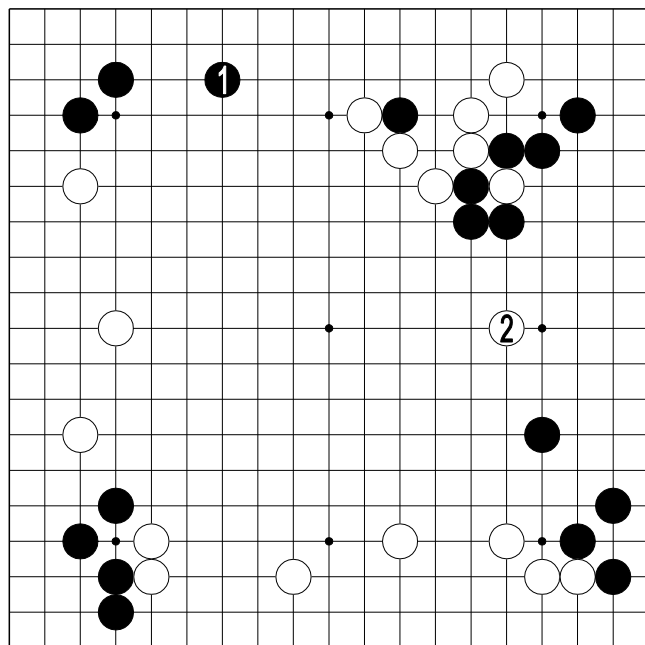
2 图

2 图（着子的效率）

因此，黑 1 压时，白 2 只得虎应。黑 3、5 连续先手得得利之后，转于 7 位拆。

这样一来，不仅右边变成了姿态雄壮的大模样，而且占得了 7 位的绝好点，结果黑两面都走上了棋。

显然黑发挥了最大的着子效率。



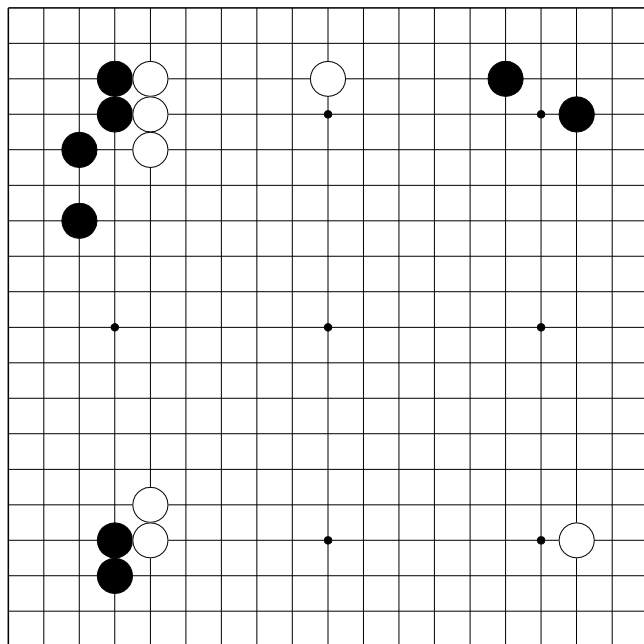
3图

3图（失败）

前图，黑1拆固然是好点，但事前不创造条件，而这样单拆一手就失败了。

一旦被白2居高临下，在黑的宝库中打入一手，形势就顿时逆转了。

黑如退让而在下边应一手是痛苦的，而在上边采取镇的攻法，也难望取得成效。黑完全陷入了进退维谷的境地。



第4题

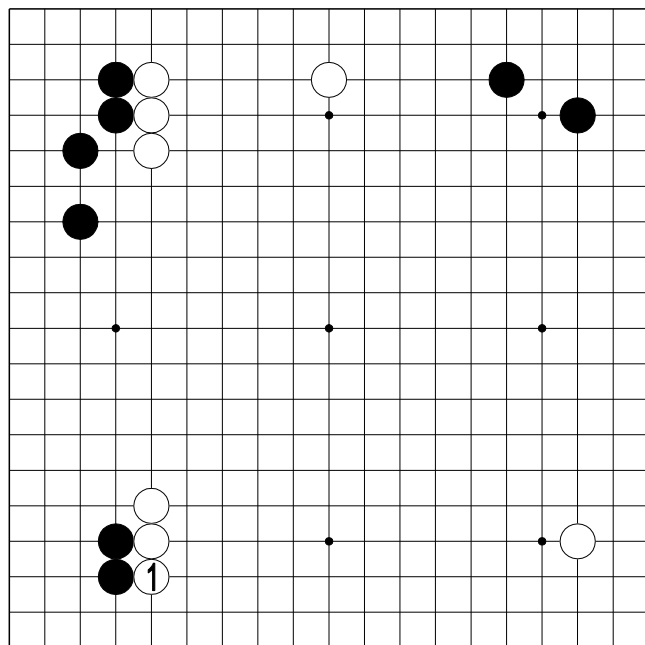
第4题

着眼点在左下

白先 初级

左下角出现了奇特的形状。何以会走成这样的形态，姑且不去管它。

总之，希望读者以左下为出发点，结合全局的配置，考虑出下一步的恰当着点。

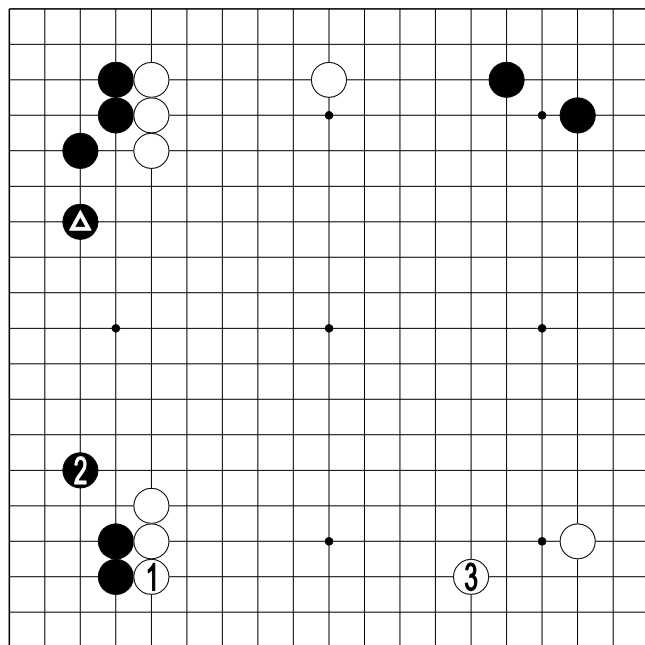


正解图

正解图 把实地让给对方

白1在侧面挡正确。

这是着眼于全局而宁可把局部的利益让给对方的、高效率的下法，即使但从形上看，这也是正招。

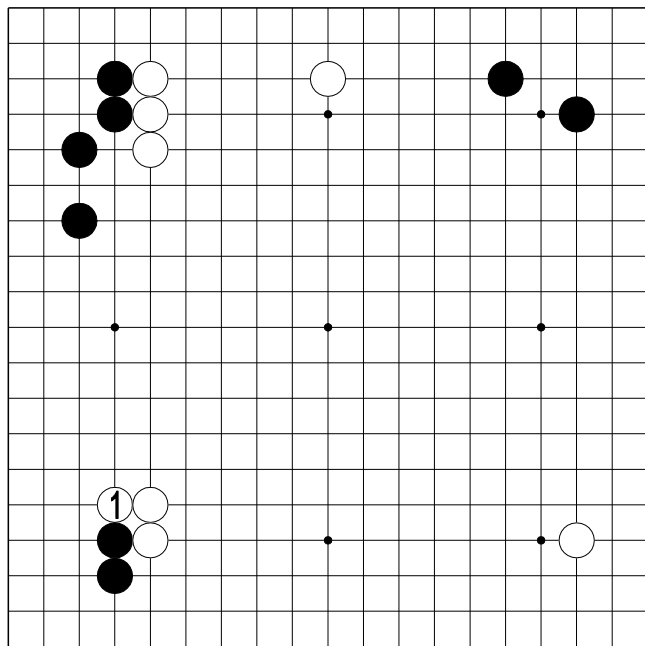


1图

1图（阵容雄大）

白1挡时，黑只能2飞，接着白3大飞缔一手，下边就顿时形成规模宏大的阵势。

左边虽然让黑棋得到实地，但黑▲与黑2之间同处于地位，成为扁平之形，规模不大。对比之下，显然白有利。

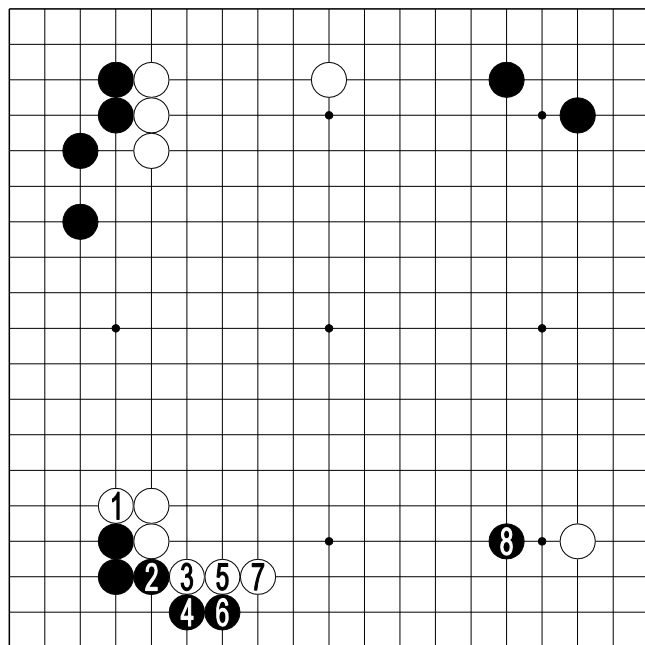


2 图

2 图（忌妒心理）

白 1 曲失败。白这样走的原因是唯恐被对方拿到一点实地。这是忌妒心理的表现。

这种只看到局部而忽略大局的下法，常是致败之由。请同前图加以比较。



3 图

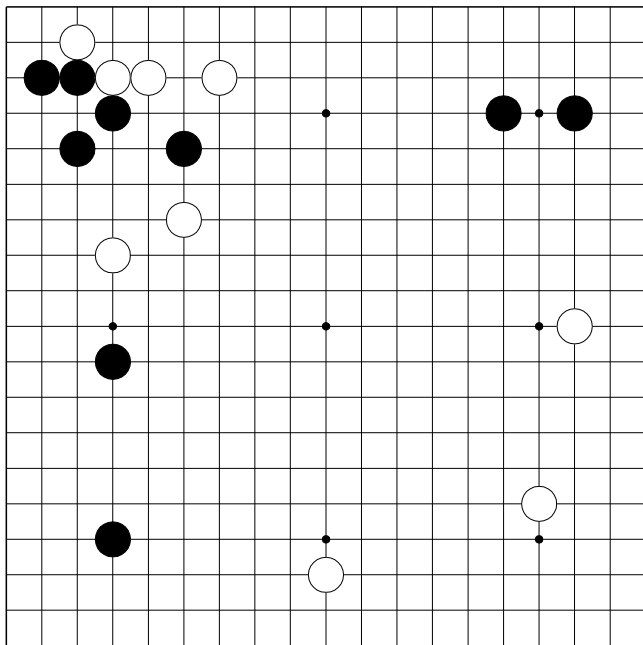
3 图（后果）

白 1 曲失败。这种哪怕是让对方拿去一点实地也不甘心的忌妒心理，是业余棋手的共同弱点。

试看白 1 曲的后果。黑 2 曲，白 3 挡时，黑 4、6 先守得力之后，立即 8 挂。

这样一来，即被黑拿去了实利，白阵的规模又被大大的压缩了。

试同前图比较，孰优孰劣，一目了然。



第 5 题

业余式的布局

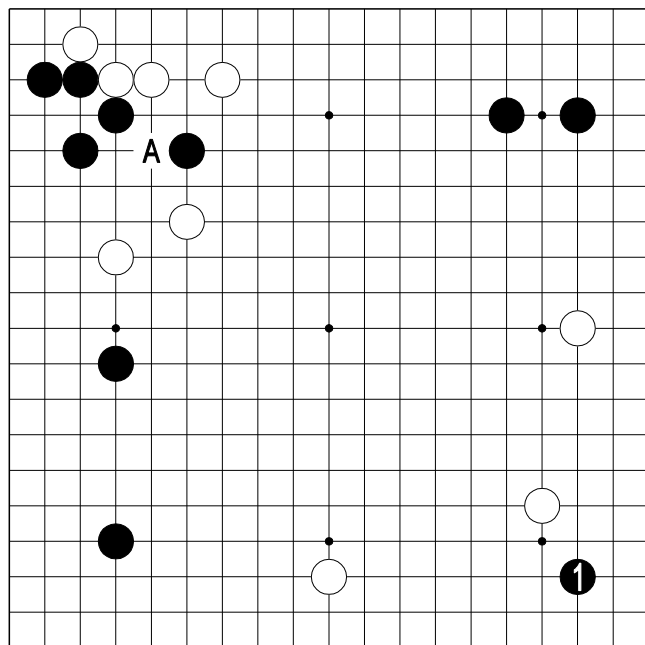
黑先 中级

白走高目之后不守角而是向两翼张开。

一望便知，这是一位长于力战的业余棋手的走出的布局。

对此，黑方应该怎么挂角呢？

第 5 题

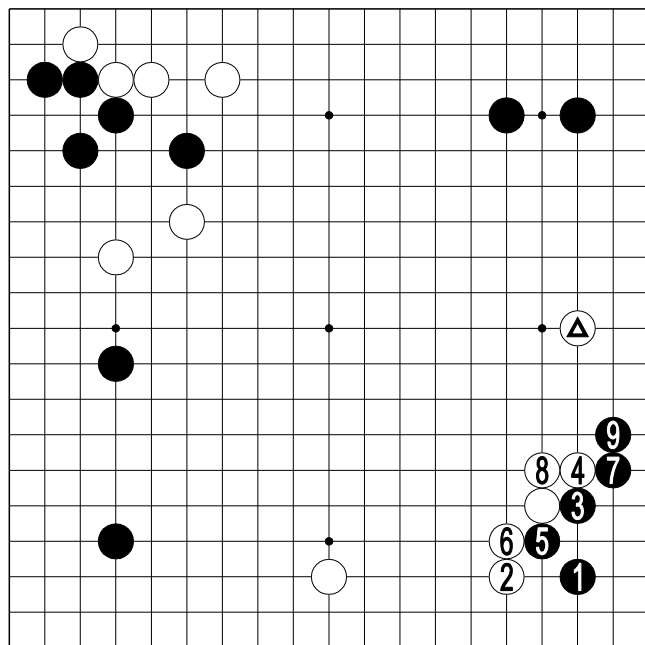


正解图

正解图 侵入“三三”

左上的黑形中虽然留下被白A跨的缺陷，但在当前的局面中黑无暇顾及此点，在右下角挂一手，防止白守角，是当务之急。

黑1侵入三三是简明的一手。在小目挂角虽也可行，但在以后的进行中容易走错，稍一不慎，就有坠入术中的危险。



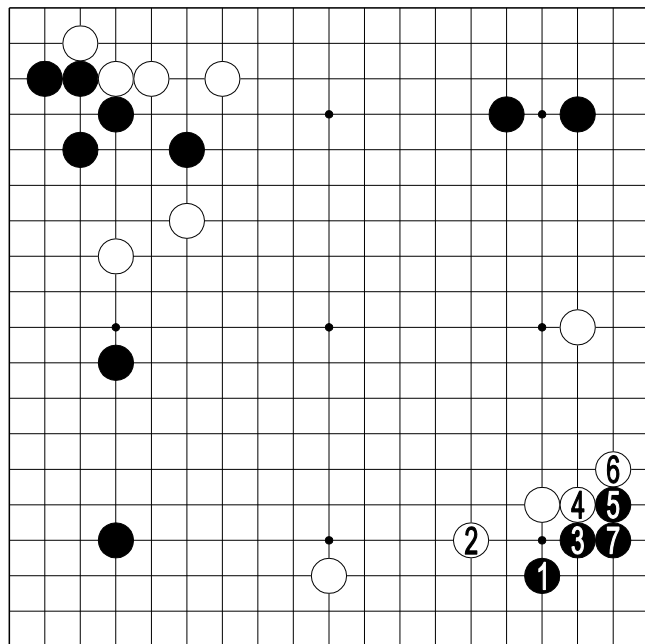
1 图

1 图（定式）

黑 1 如侵入“三三”，白大体上要在 2 位飞应。

接下来黑 3 托到 5、7 是定式的一型。这样走比较简明，不易引起纠纷。白 8 接时，黑 9 长出是定型，到此告一段落。

走成此形之后不难看出，黑是充分的姿态，而白△一子的位置则显然不能令人满意。



2 图

2 图（小目）

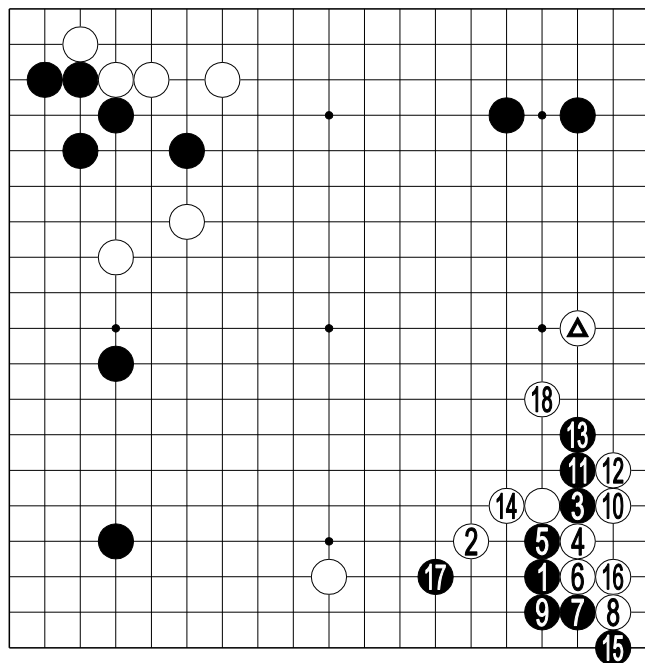
如上所述，黑 1 在小目挂角也是一法。但白 2 飞罩时，须要警惕。

如图黑 3 尖，然后 5、7 扳粘，虽然不无退缩之嫌，但实出无奈。

黑是在白的势力圈中作战，不能过于用强。

黑如果不甘示弱而贸然开战，后果是不堪设想的。

例如——



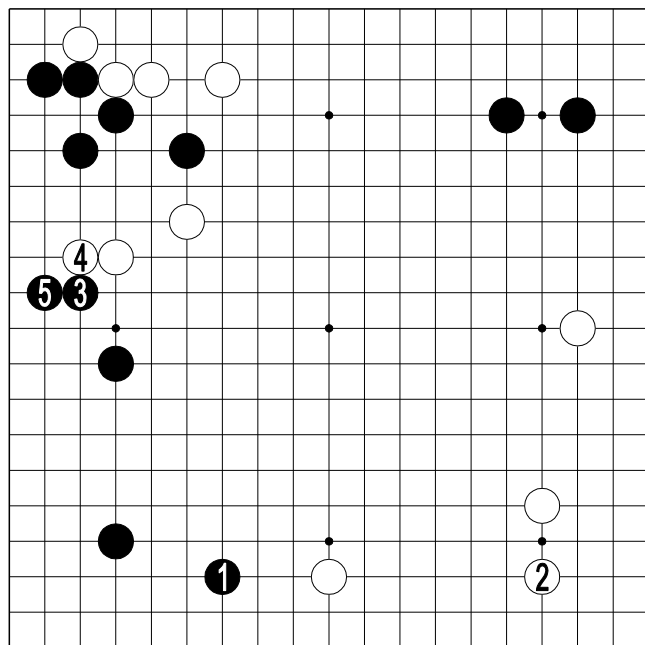
3 图

3 图（坠入术中）

黑 3 如按定式的走法 3 托，正是白求之不得的。

白 4 以下进行到黑 17，但就此局部来看，虽是定式，但不同的是右边多了白△一子，这样白 18 罩的手段就成立了。

结果黑三子顿时陷入绝境，无法活动，黑完全坠入白的术中。



4 图

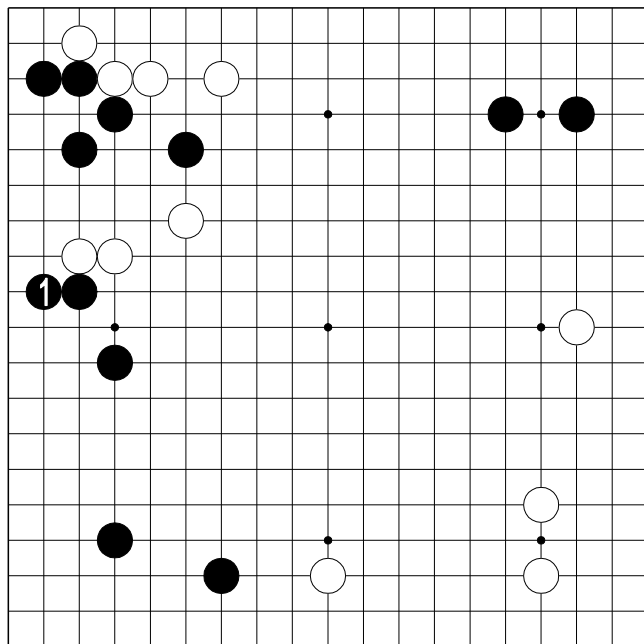
4 图（失败）

实战中黑竟然在 1 位大飞守角，让白 2 守角，走成两翼张开的理想阵型。

对白来说，这是意外的收获。当时白欣然自得之状是不难想象的。

黑 1 既飞，让白形成了理想的局面，为了挽回损失，于是 3、5 转而围取左边。

但黑这样走是否妥当呢？对此将在下题中加以探讨。



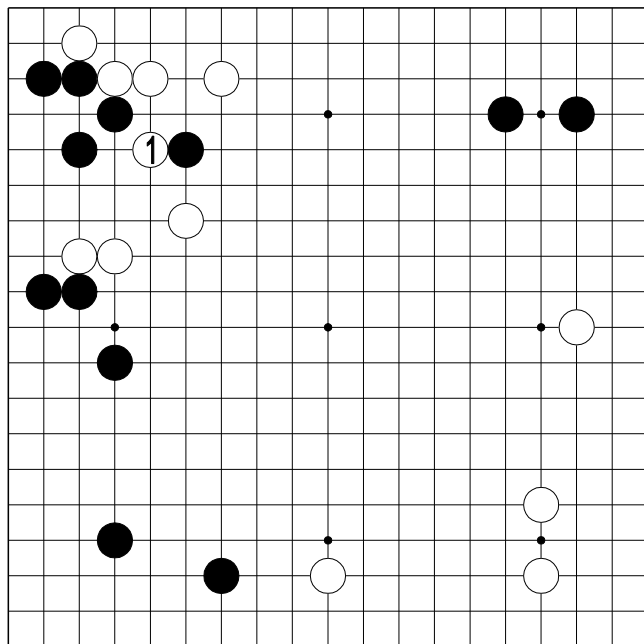
第6题

第6题 下策

白先 中级

本图是前题的继续。黑1立的意图是一面攻击白旗，一面扩展左边。

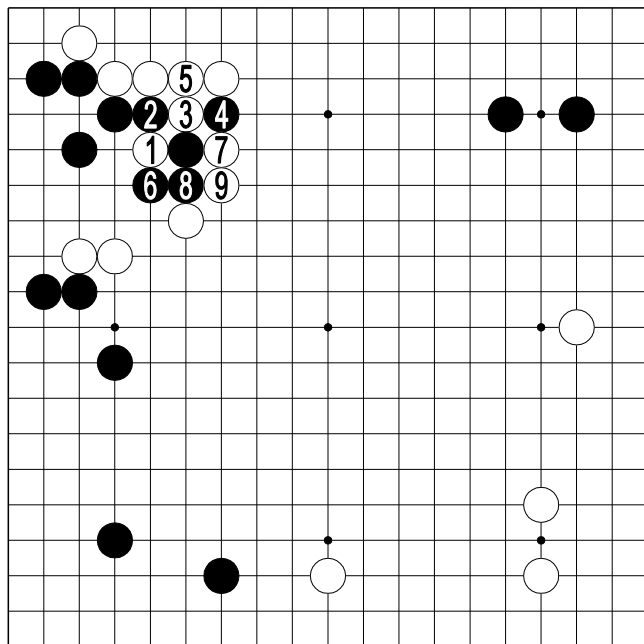
但这是相当拙劣的下法。白有冲击黑形的弱点的手筋。



正解图

正解图 跨

白1跨是严厉的一击。有此一手，顿使黑的攻击意图化为泡影了。



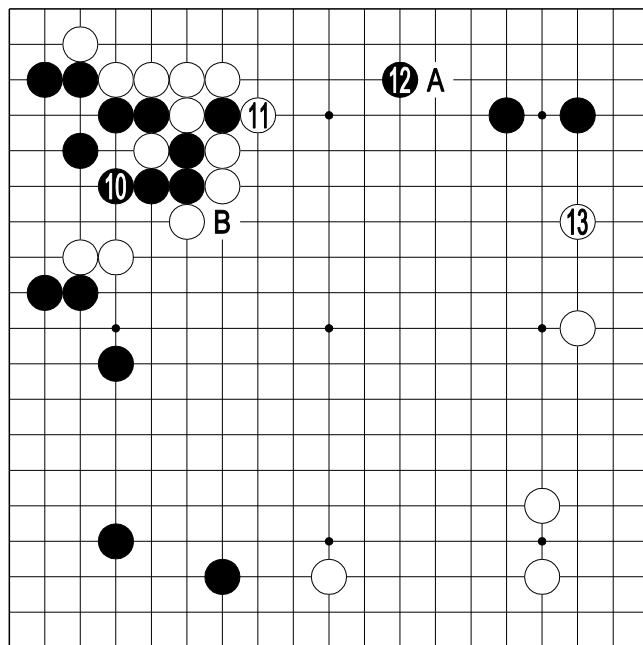
1 图

1 图（必然的进行）

白 1 跨时，黑出 2 挡之外别无其他应法。

接着白 3 断，黑 4、6 之后，白 7 到 9 也是必然的进行，没有其他变化的余地。

接下来——



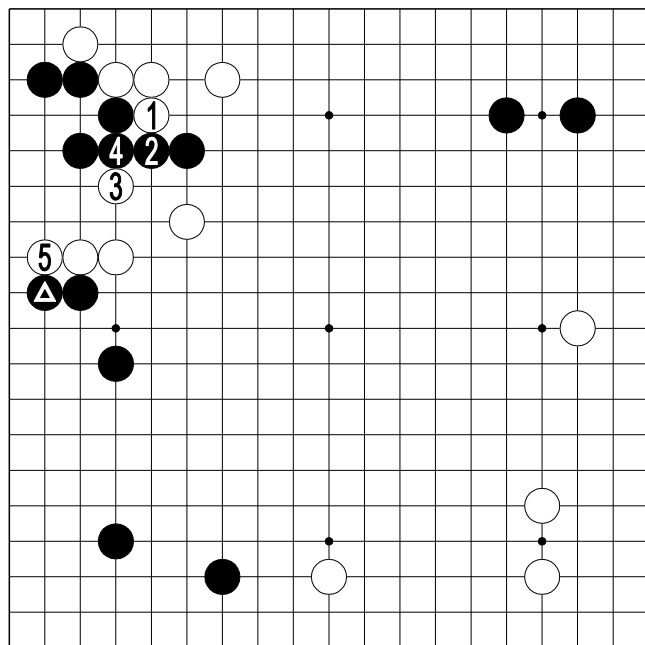
2 图

2 图（白厚壮）

为了防止被白滚打，黑 10 不得已补一手，接着白 11 拔掉一子，立即形成极厚实之形。

下一步被白在 A 位逼也是受不了的，因此黑 12 拆也是必然的一手。走到白 13 拆，从全局来看，无疑是白相当充分的形式。

至于 B 的断点，现在价值已经不大，白棋对此当然不介意了。



3 图

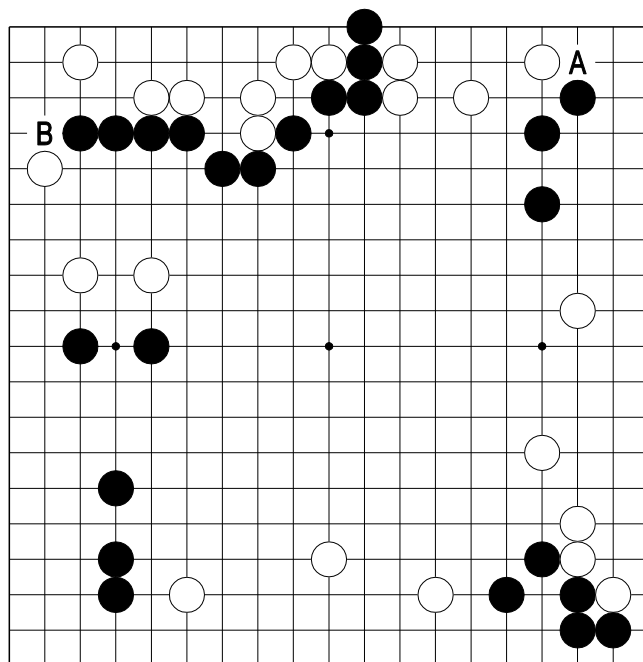
3 图（白失败）

实战中走的是白 1 冲、3 刺。这是最坏的下法。

这样一来，就使▲黑的一子俄然放出了光彩。

白 5 挡的用意是切断联络，对黑进行攻击，但被黑 6 跳出之后，大有攻守易位之势，究竟谁在攻谁，就很难说了。

白 1、3、5 显然过分，致使形式顿时限于不利。



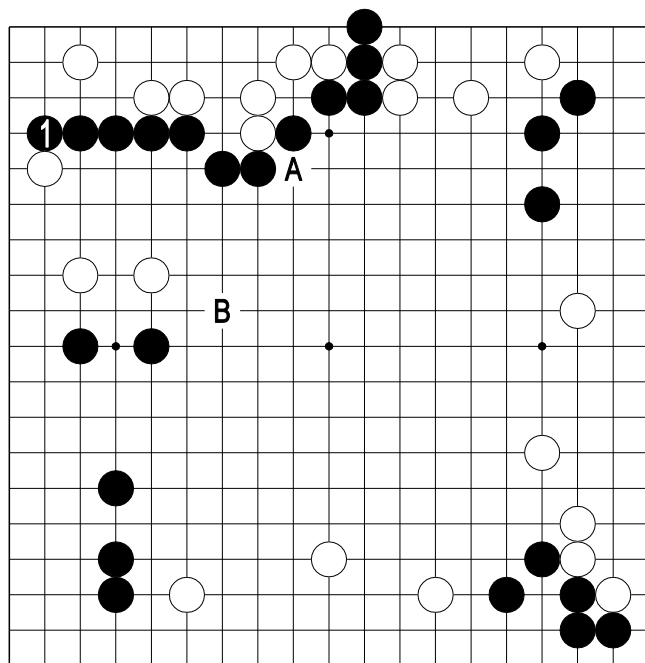
第7题

第7题 A与B

黑先 上级

A、B 两点中在哪一面挡较大？

本题中用符号做了启示，当然有助于解答，而实战中一切都须独立进行思考，应该努力加强判断能力。



正解图

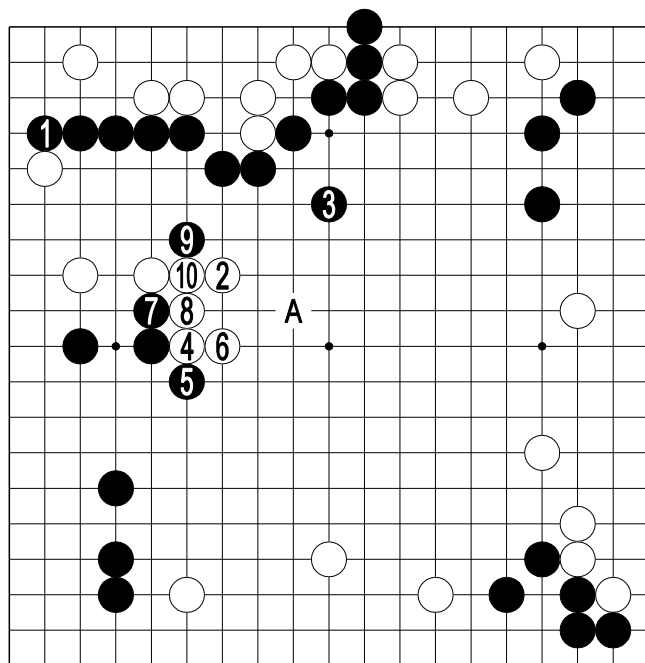
正解图 阻渡

黑 1 挡阻渡是最大之点。

黑决定落子之前，必须把自己存在着的 A 位的断点这一缺陷一并考虑进去。

判断棋的大小，除凭视觉之外还必须结合双方棋形的强弱，有无余味以及是否含有后续手段等等进行考虑。只有在棋艺中注意到这些微妙的关系，才能提高棋力。

黑 1 以后，在 B 位罩一手是了不得的。白必须急于处理左边，当然是无暇在 A 位断。



1 图

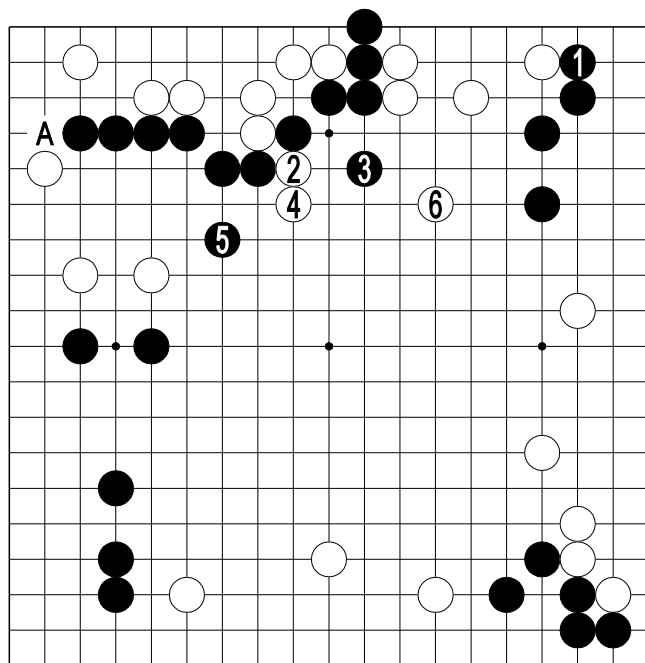
1 图（作战的技巧）

黑 1 时，白 2 必须逃。然后黑 3 再补一手。

黑在攻击白棋的同时，顺势补上了自己的缺陷，这充分表现出作战的技巧。

白 4 靠、6 长不能省略，否则被黑于 8 位刺后再 A 位罩是非常严厉的。

黑 9 先手得利之后，11 接，对白形成宽攻的态势，步调顺畅之极。



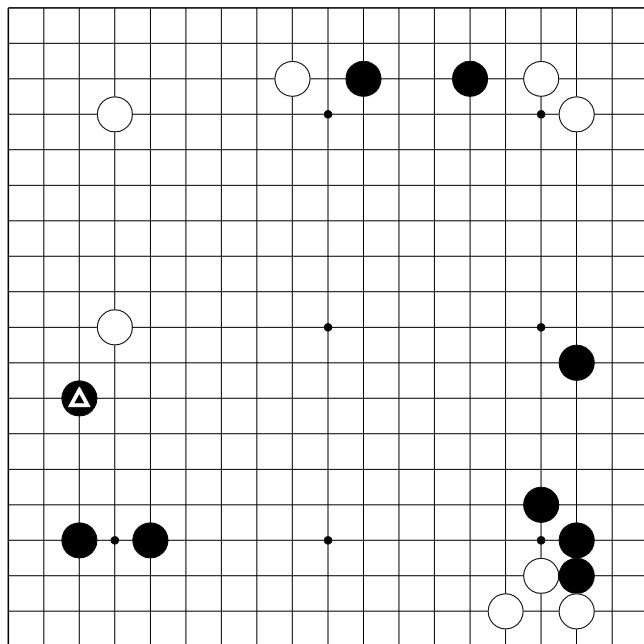
2 图

2 图（失败）

黑 1 在这一面挡见小。被白立即 2 断，黑 3 时，白 4 长一手，就同时威胁到两面的黑棋。

黑 5 不得已，接着被白 6 飞出之后，顿时形成复杂难解的局面，毋宁说，这正是白所欢迎的。

左边白有随时 A 渡的余地，可以放手同黑战斗下去。



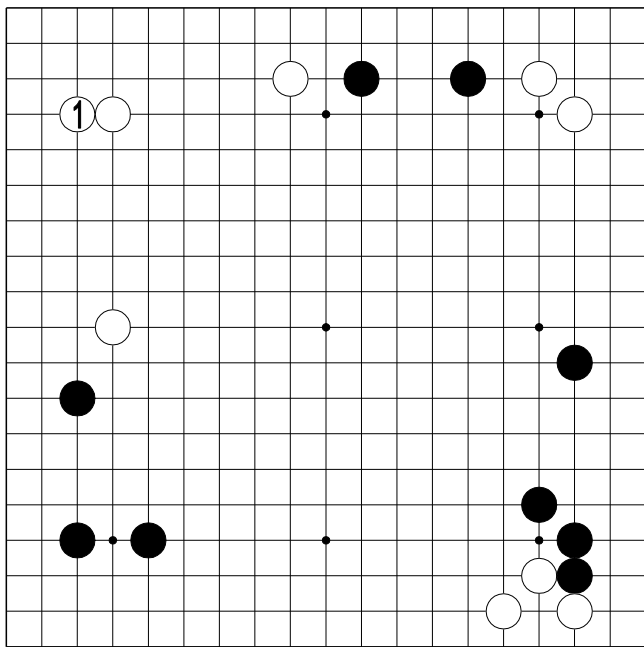
第8题

第8题 坚实

白先 中级

黑▲逼了一手。下一步白正是占取实利的机会，但重要的是即不失之贪婪，又不流于退缩。

恰当的着点在哪里？



正解图

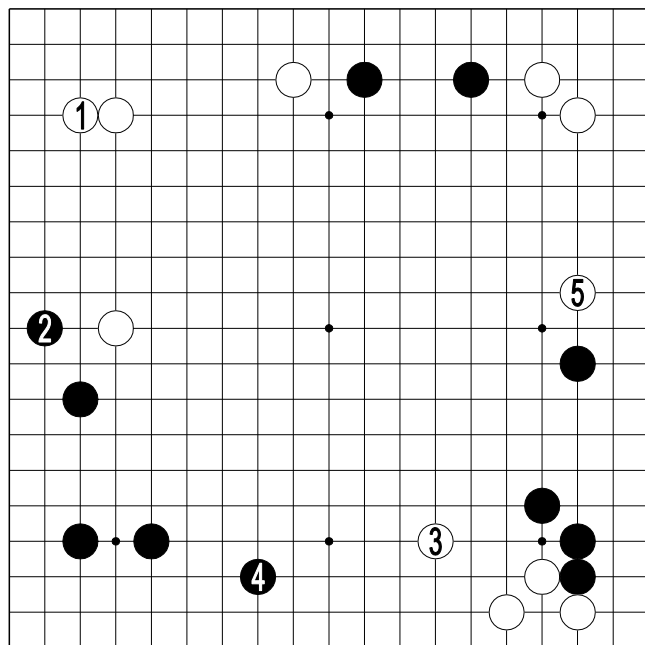
正解图 玉柱

白1扎钉是坚实的一手。

纵观当前的局面，双方的基本阵地均已布置就绪，都无不安之处，没有必要急于进行攻方的急场。

在这种情况下，最重要的是如何占取实利，取得实地上的均衡。

白1玉柱守角就是贯彻这种方针的一手。白1拿到实利的同时，并加强了厚味。



1 图

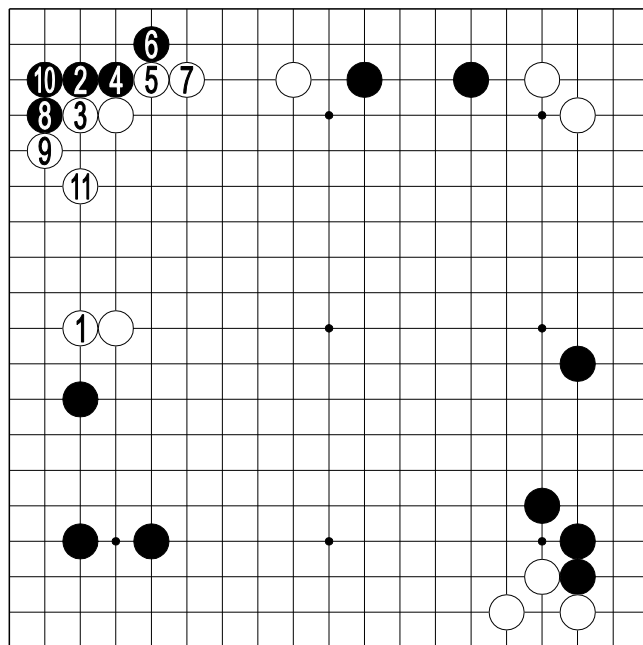
1 图（白充分）

可能有人认为，白△之后，左边形成敞口状态，被黑1飞进，白是否损地呢？

这样想是错误的。殊不知，在实战中的布局阶段，黑是不会置大场于不顾而立即于1位飞的。

纵使黑这样走了一手，由于位置偏低，白尽可置之不理而转于下边2位补，促黑3拆之后，再占取右边4逼的好点，白布局的姿态就相当可观了。

总之，白1扎钉之后，黑下一步很难走。



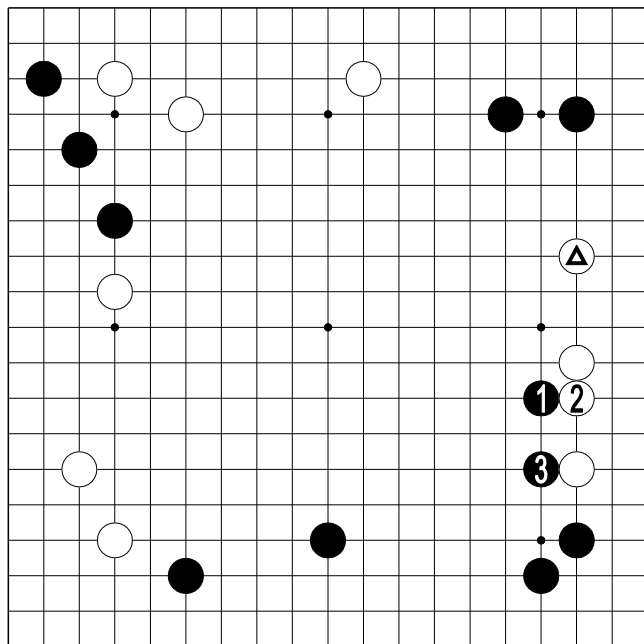
2 图

2 图（不充分）

白 1 立过贪，被黑 2 立即侵入三。三夺取实利之后，白 1 成了华而不实的一手。

白 1 即立，3 在这一面挡就是必然的应法了。以下可以预想将走成黑 4 到 11 的局面。

此际不难看出，白 1 这手棋的位置显然没有占到要点。



正解图

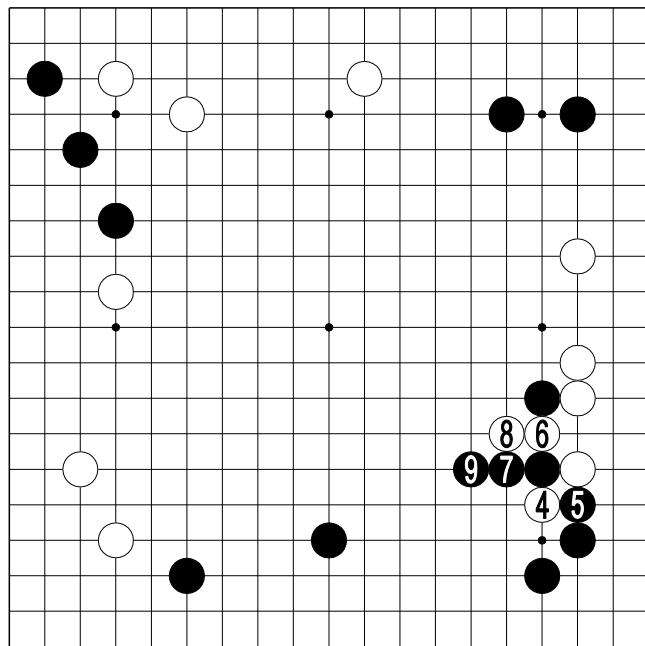
正解图 重点在中央

黑 1 刺，迫使白 2 应之后再 3 靠是正解。

这样一来，从中央到下边就构成雄大的立体形的势力圈。

走成此形之后，右边白△一子有重复之感，整体上是凝聚之形。

仅就这一点来说，黑已可以满足，何况又扩大了下边到中腹的范围。因此对此答案应给予满分。

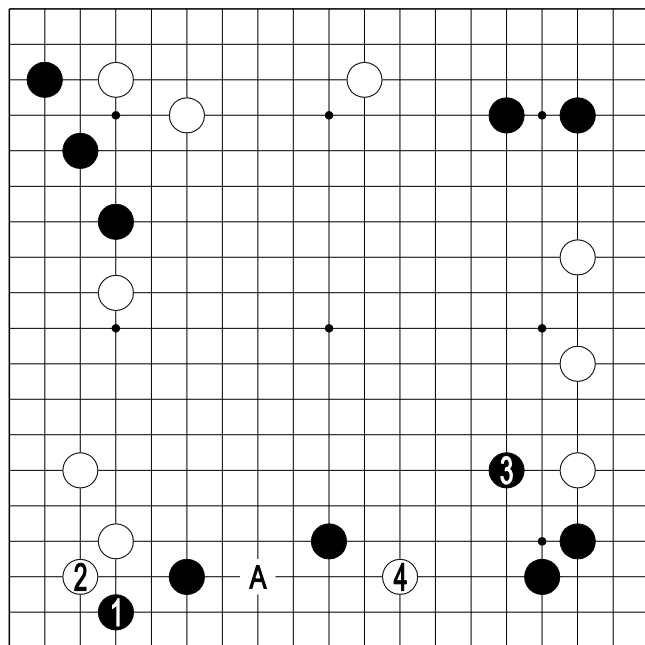


1 图

1 图（加重损失）

前图黑 1、3 之后，白如 4 扳，然后 6、8 冲出，黑 7、9 平凡的长下去就行了。

这样一来，下边黑的庞大地域就巩固下来了。白这样走只能加重自己的损失，因此不能立即在这里开始行动，必将转向别处行棋。



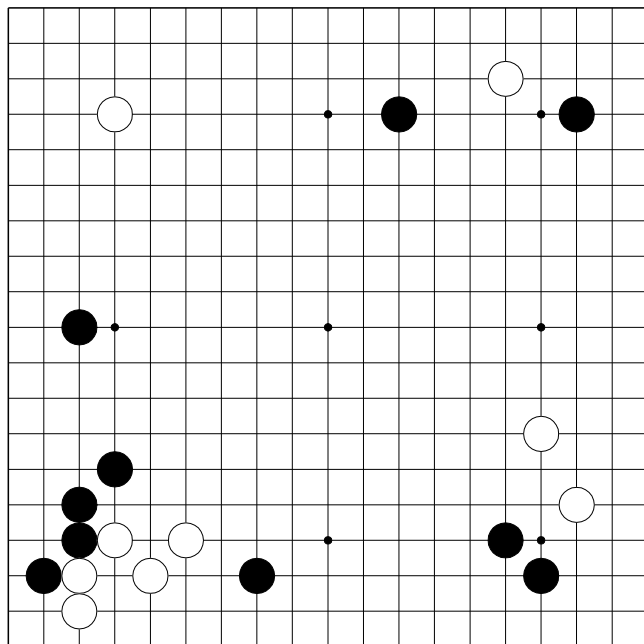
2图

2图（失败）

实战中黑走的是黑 1 飞进角，迫白 2 先定形后，3 镇。

显然，黑的用意也在扩大中央及下边的阵容，但走法拙劣。

首先，黑 1、白 2 的交换应该保留（因为走重后，一旦被白 A 打入，就不易腾挪了）；其次是黑 3 这手棋是薄形，白只要 4 打入一手，就可以轻松的破坏黑地。



第 10 题

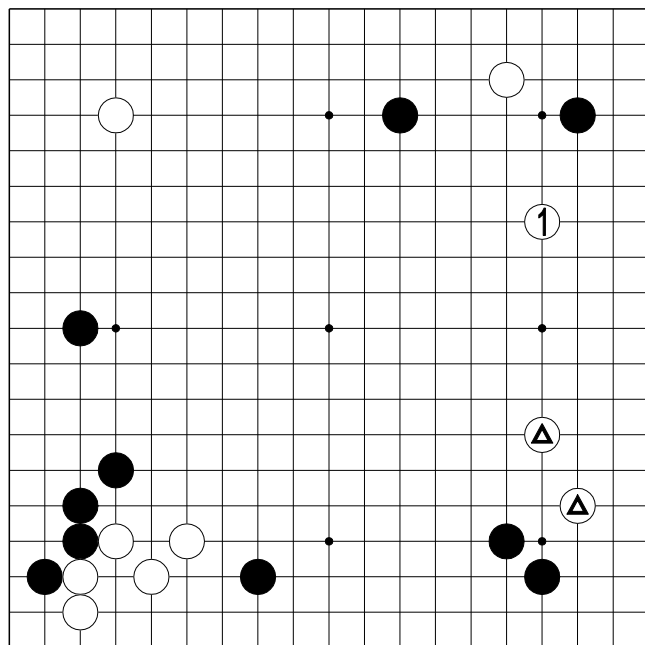
第 10 题 较难的问题

白先 有段

此型取材于专业棋手的对局。

右上角有种种定式可供选用，白究竟选择哪一种才好，是令人感到困惑的问题。

思考的重点在右边。



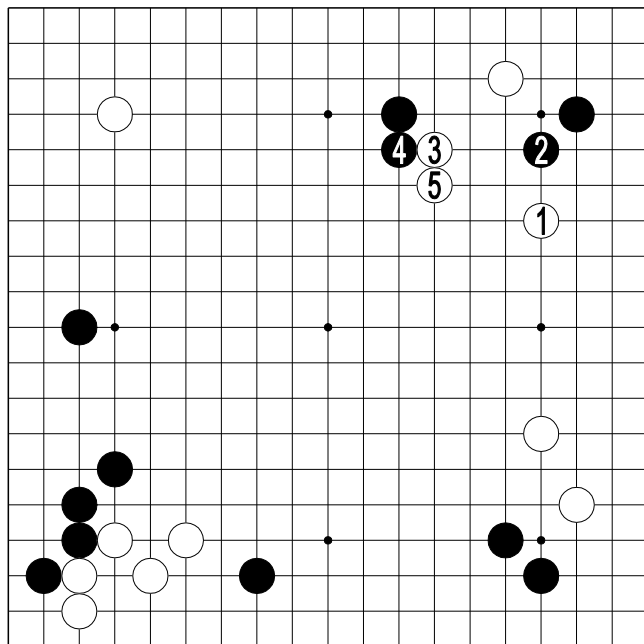
正解图

正解图 求变的着法

白1是正解。没有相应的术语来表达这一手棋。总之，这是一种饶有趣味的求变的着法。

在此局面中，右边已有白△的配置，在决定采用某一定式时，首先应该考虑如何充分发挥这两子的作用。

记住一些定式之后，必须善于临机应变，机械地照搬照抄定式是难以取胜的。



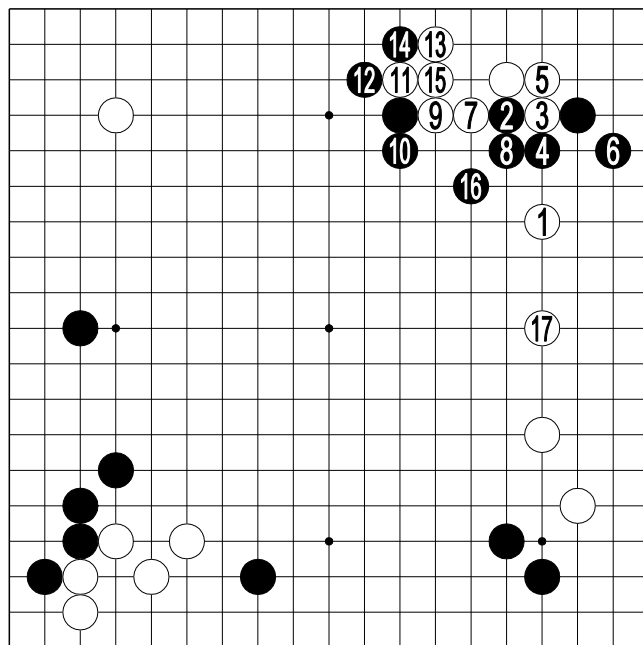
1图

1图（充分可战）

白1时，黑如2尖，白3顺势尖冲是非常漂亮的一手。

接下来黑4挺时，白5长一手，右边就成了白的势力圈。

走成此形，战斗对白有利，因此黑2件这一手企业必须考虑其他求变的下法。

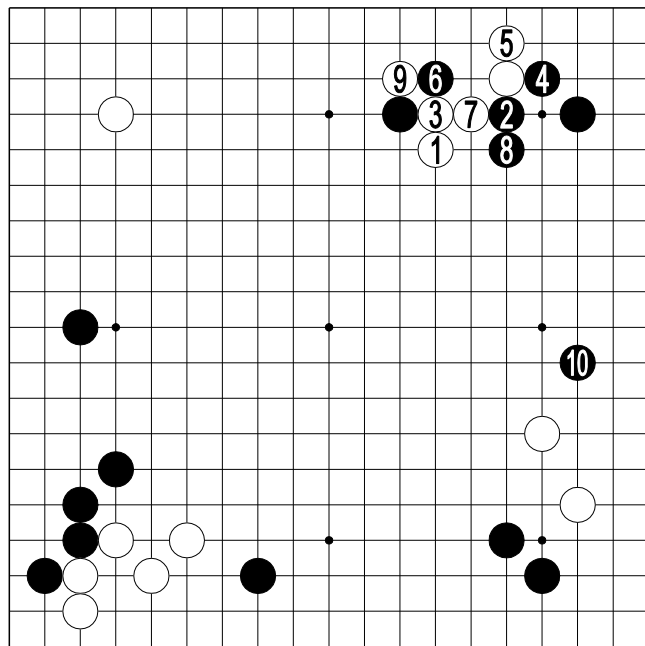


2 图

2 图（正常应接）

白 1，黑 2 靠压严厉。白 3 挖只此一手，接着黑 4 挡、6 虎。白 7 以下到黑 16 必然，双方都无其他走法。

白 17 在右边补一手后，姿态严整，最初白 1 的效果充分表现出来了。以上可以看作是正常的应接，双方都无不满意。



3 图

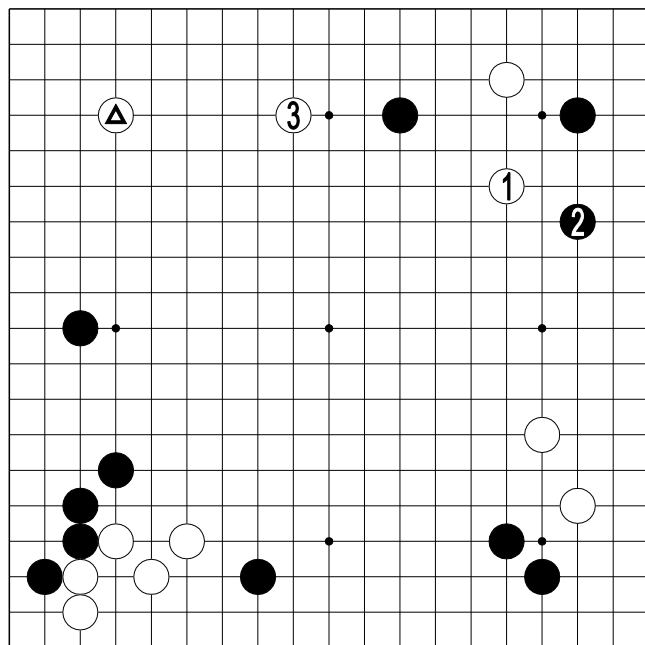
3 图（失败 1）

白如单于 1 位尖冲将归于失败。

黑 2 时，白如 3 挡，黑就 4、6 扳，迫白 7 曲之后，再 8 长，接着到白 9 告一段落。

过去这一定式曾流行一时，而现在却从对局中销声匿迹了。

原因何在，姑且不谈，单就本局来看，白采取这一定式所造成的结果是被黑 10 占到拆兼逼的绝好之点，使下边的白 2 子陷入被攻的境地，白不利，自不待言。

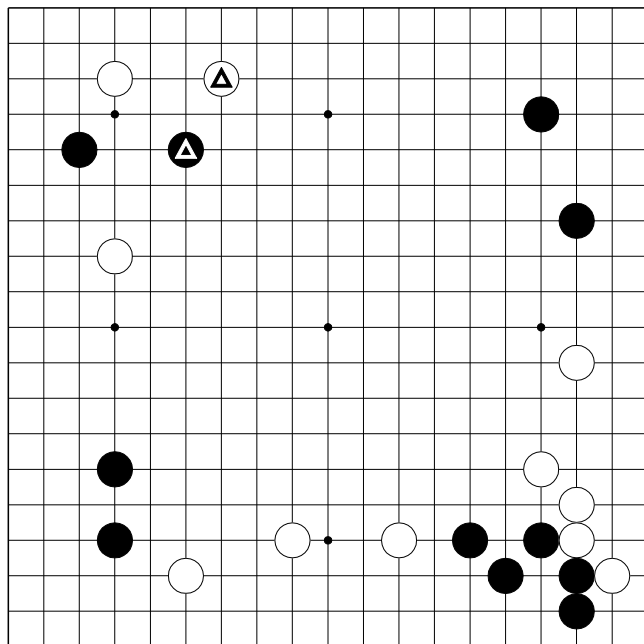


4 图

4 图（失败 2）

白 1、黑 2 是极其普通的定式。白 3 夹之后，行棋的重点自然转到了上边。

这一带虽然成了白的势力范围，但星位的△一子，留有被黑三三点的缺陷，不仅如此，白落子的方向本来应在右边，现在却被黑抢到 2 的好点，这一点尤其不能令人满意。



第 11 题

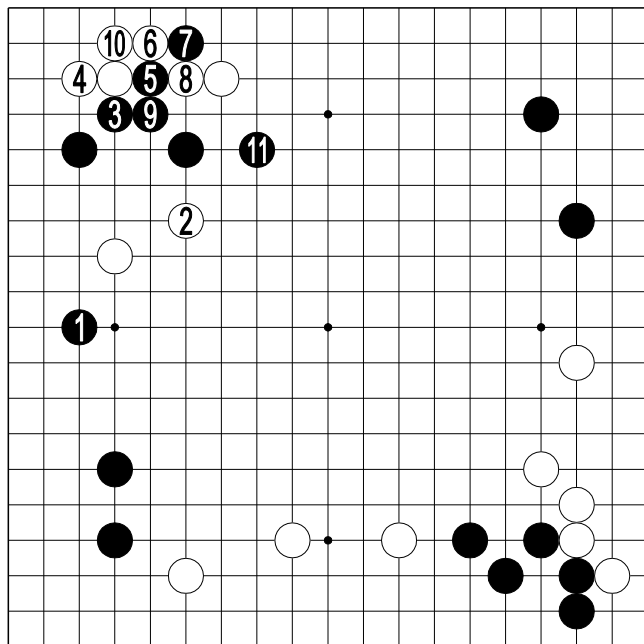
第 11 题 作战方针

黑先 初级

黑▲与△白交换之后，局面的中心自然转到上边。黑▲双关同白△进行交换的作战意图是侧重于上边。

然如此，黑在以后的行棋中就应该继续贯彻这一方针。

下一步黑棋应该走在哪里？

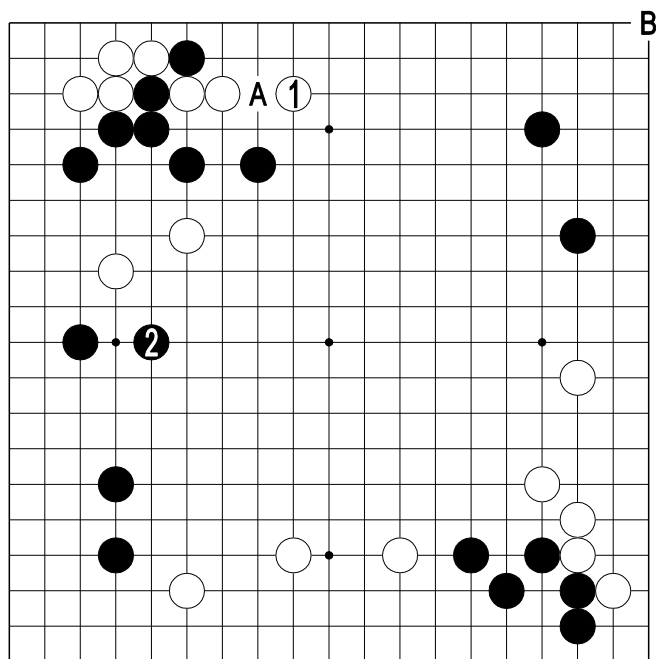


1 图

1 图（定形）

黑 1 时，白如 2 飞，黑 3 尖顶后 5、7 连扳是定型。

迫白 10 接之后，11 跳，接下来——

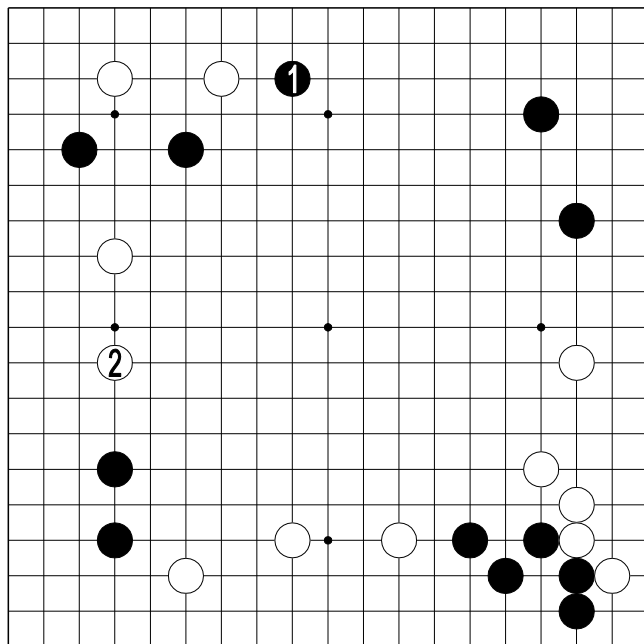


2图

2图（中原角逐）

白如1，黑2跳对白展开攻势。白1如改于2位镇，则黑立即A靠先手得利。A与2支点黑必能走得一处。

黑2之后，白必将向外逃出，已下形成中原角逐致势。

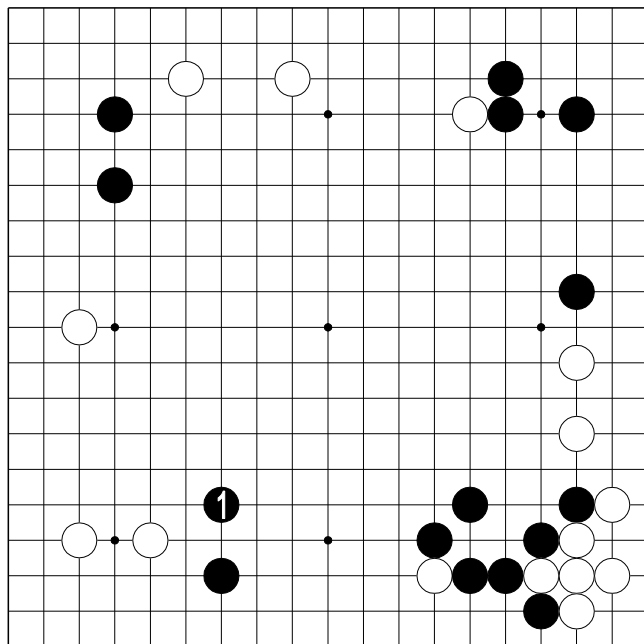


3 图

3 图（失败）

黑 1 逼方向错误。

在这样的配置中黑绝不能
在上边逼，因为被白 2 拆一手之
后，不但立即安定下来，而且还
威胁到右上的黑棋。



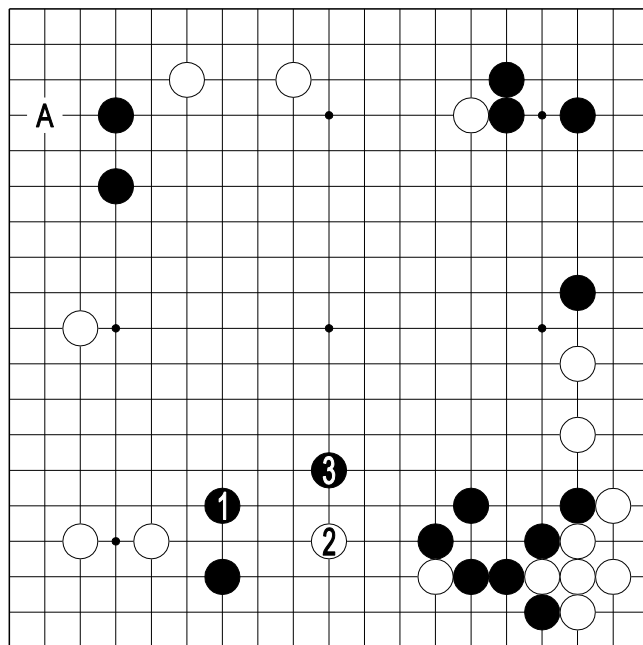
正解图

正解图 跳

在此局面中黑1跳几乎是绝对的一手，有此一手，下边就顿时雄壮起来，同时左边的白棋也显得薄弱了。

看黑下边好像过于宽阔了。要知道，黑右下既然如此坚固，就应该最大限度的扩大阵势，不必有所顾虑。

你是否第一感就发现了黑1这手棋呢？



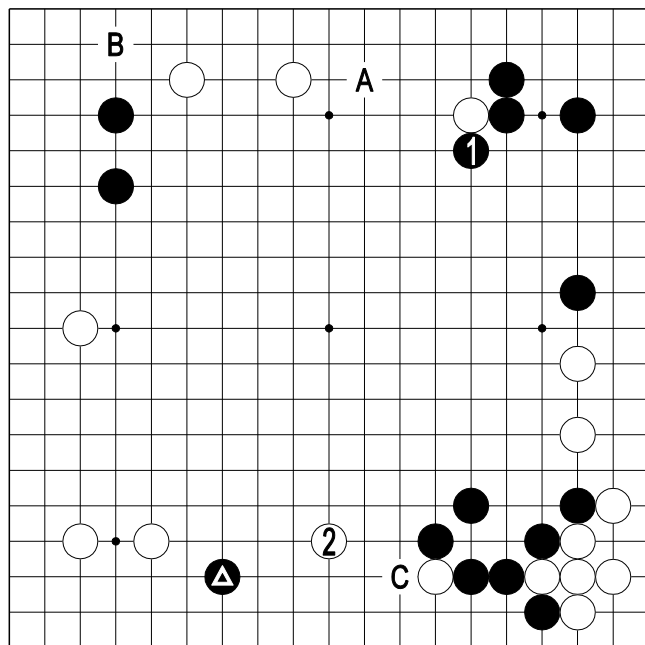
1 图

1 图（不怕打入）

黑 1 跳后，白 2 打入并不可怕。黑可以从容的 3 镇一手展开攻势。

走成此形，毋宁说感到可怕的倒是白方。

在实战中大概白是不会如此深入的。不管怎样，黑 1 跳是绝好之点，这是不容置疑的。



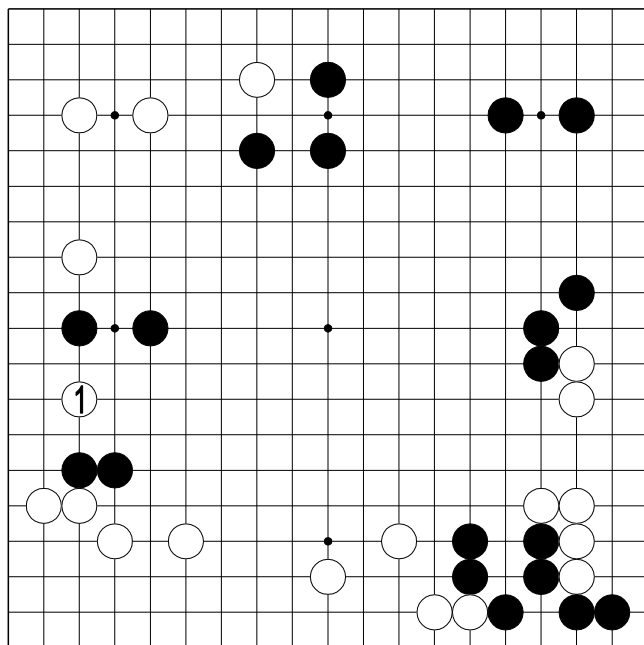
2图

2图（失败）

黑1扳结果如何？

此招瞄着下一步A逼，虽不失为好点，但白有B位飞的余地，对白威胁不大，因此黑1不是当务之急。一旦被白2打入，黑就难以应付了。

黑如急于腾挪▲的一子，就将被白C引出一子，这样一来，甚至左下的黑棋都有动摇之感了。



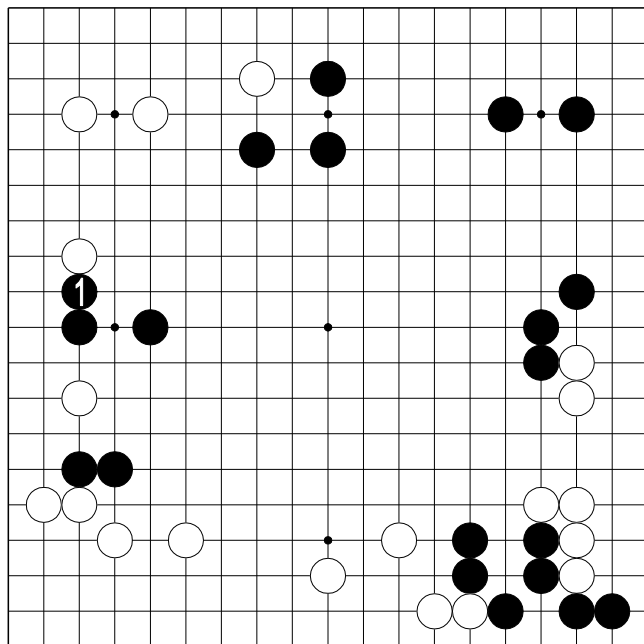
第 13 题

第 13 题 轻与重

黑先 上级

白 1 打入了，看来此招好像威胁不大，单是黑总得应一手。

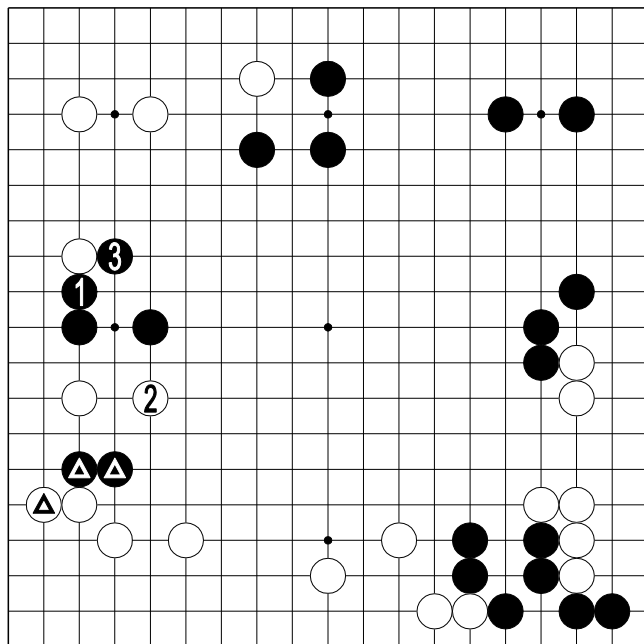
此际首先应该考虑的问题是棋的轻重。



正解图

正解图 顶

黑 1 顶试应手是正解。
从感觉上讲，这是当然的一手。这一点您能理解么？

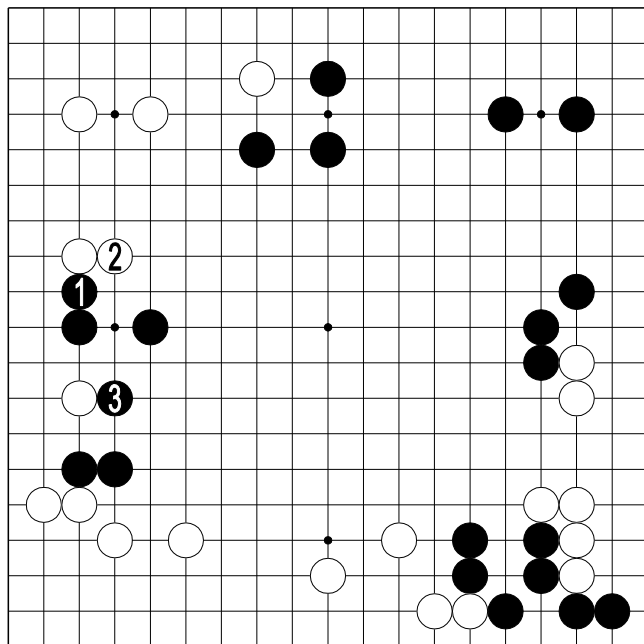


1图

1图（轻）

白如2跳，黑3扳也是厚实的一手，黑充分。

左下既然已经迫白△立下一手，黑的▲二子就轻了，因为它已经完成了任务，虽舍弃亦不足惜。

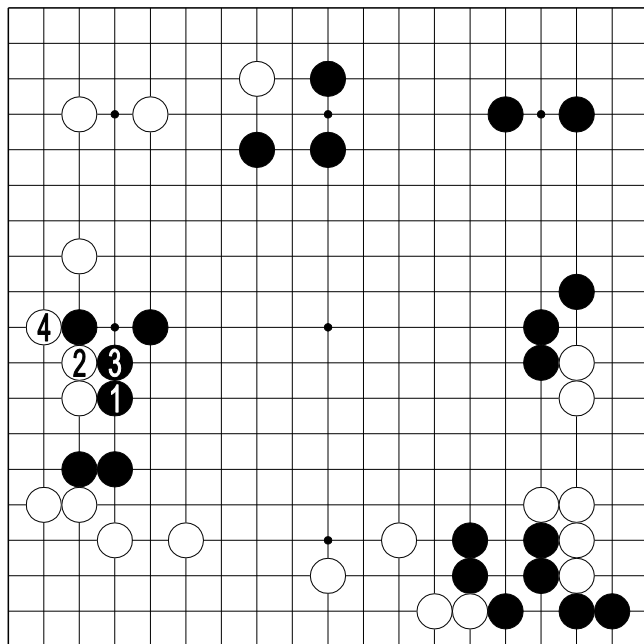


2图

2图（立）

黑1时，白如2立，黑3靠压是同黑1相关联的好手。

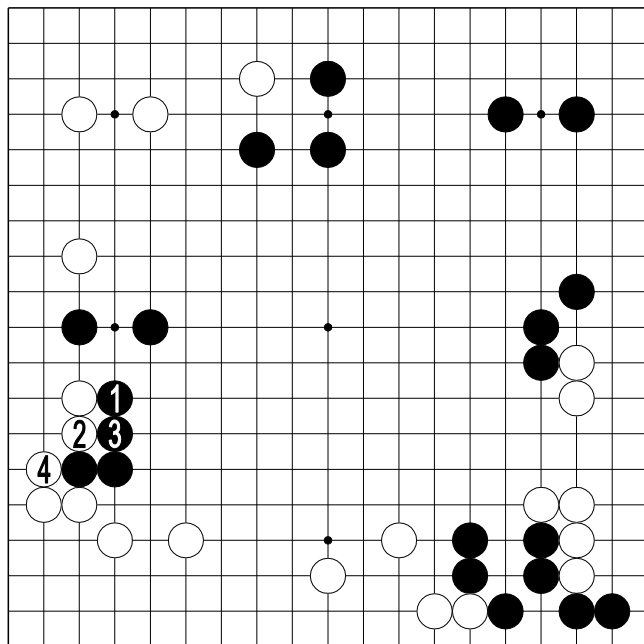
黑1、3的次序之所以重要，是看以下的变化即可了然。



3图

3图（痛苦）

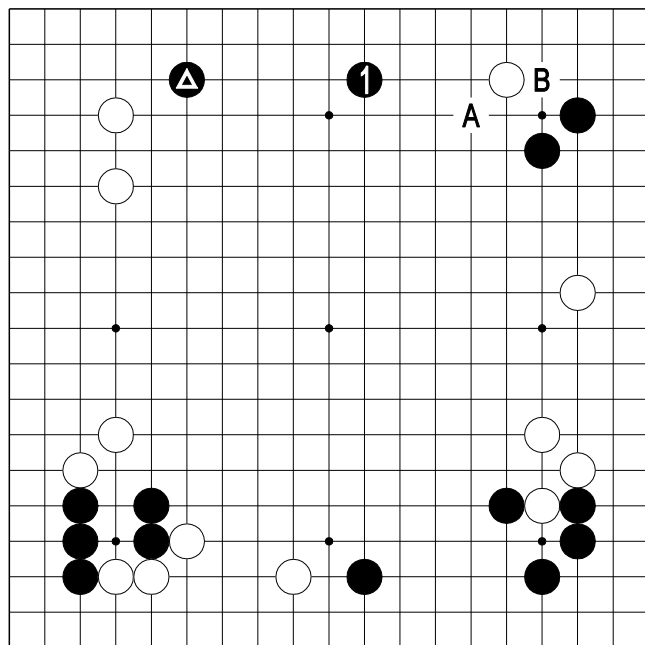
黑如单在1位靠压，白2、4就向上面渡过去了。走成此形黑痛苦。如果黑先在正解图中1顶一手，就防止了白渡的手段。



4 图

4 图（参考）

作为参考，补充本图。白如 2、4 向下面渡过，对黑不但没有威胁，反而让黑走成厚实之形。不过，在实战中白是不会这样走的。



正解图

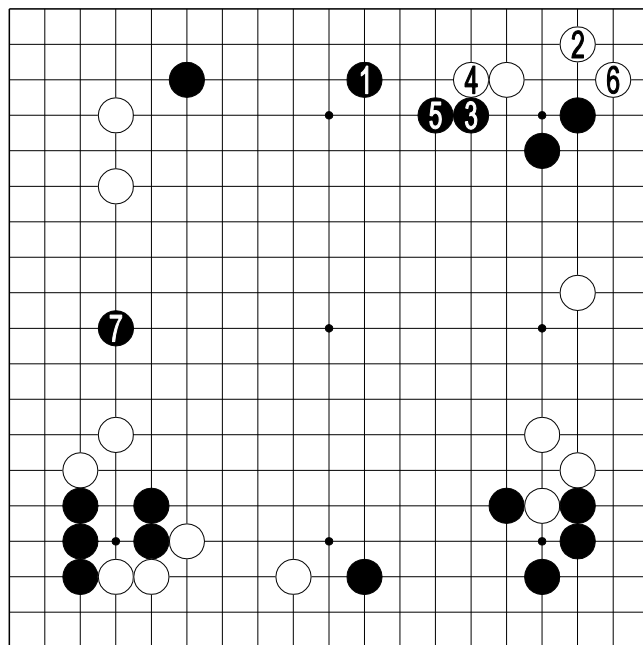
正解图 夹

黑 1 夹是正解。

对白一子有 A 罩和 1 夹的两种攻法。在此局面重从侧面攻击为正着。

黑 1 与左侧▲的一子相互呼应，对白子展开夹击是正确的。

白如 A 尖，黑就顺势在 B 位顶，黑生动。

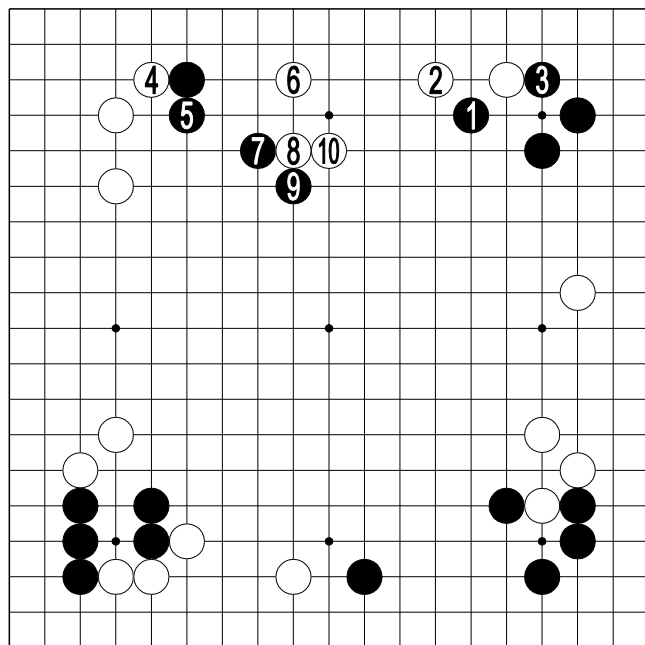


1 图

1 图（领先的局面）

黑 1 夹时，白如 2 飞求得安定，黑 3 就罩让白做活。

白 4 先手得利后，再 6 尖，虽然在角上安定下来，单黑取得先手后在白的薄弱之处 7 打入一手，黑就可以逐步导向领先的局势了，至少应该说黑是容易下的局面了。



2 图

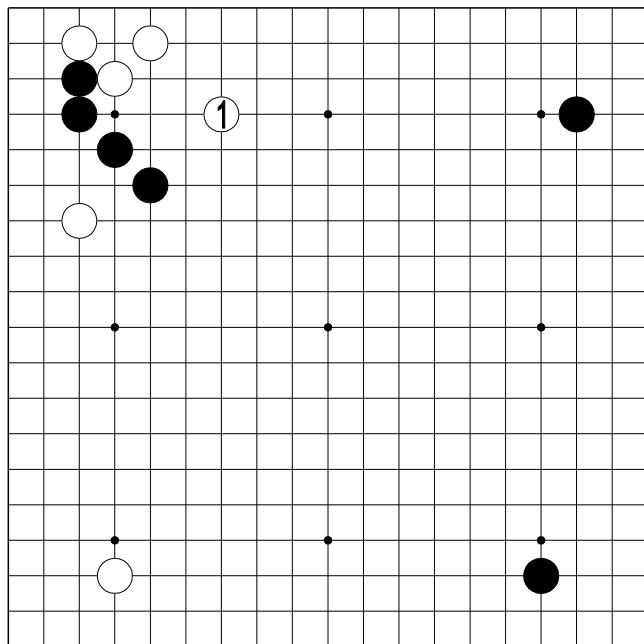
2 图（失败）

黑1从上面进行压迫将以失败告终。

一般的来说，从上面进行压迫的目的是使背部走厚。

但是在此局面中，白△一子恰好位于抵消厚势的绝好之点，以致黑1成了失去意义的一手。

由于黑走了1、3，以致遭到白4、6的反击。走到白10，不难看出，黑已陷入相当被动的形势。



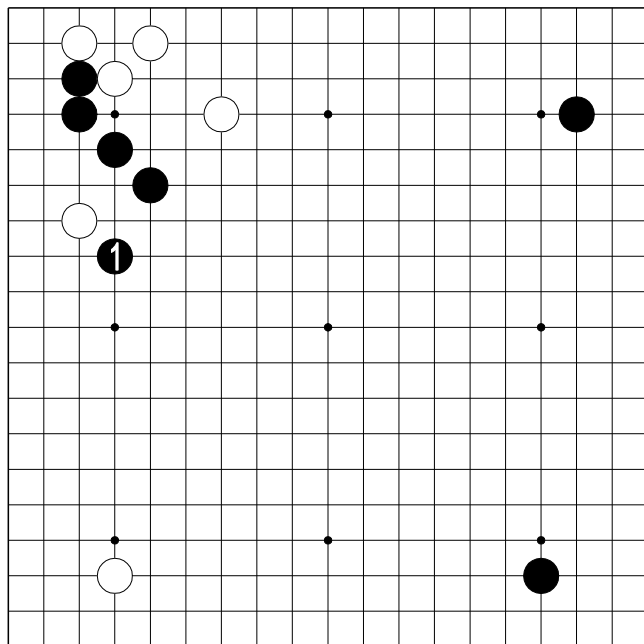
第 15 题

第 15 题 定式

黑先 中级

白 1 补了一手的局面。这是大家熟悉的定式，但

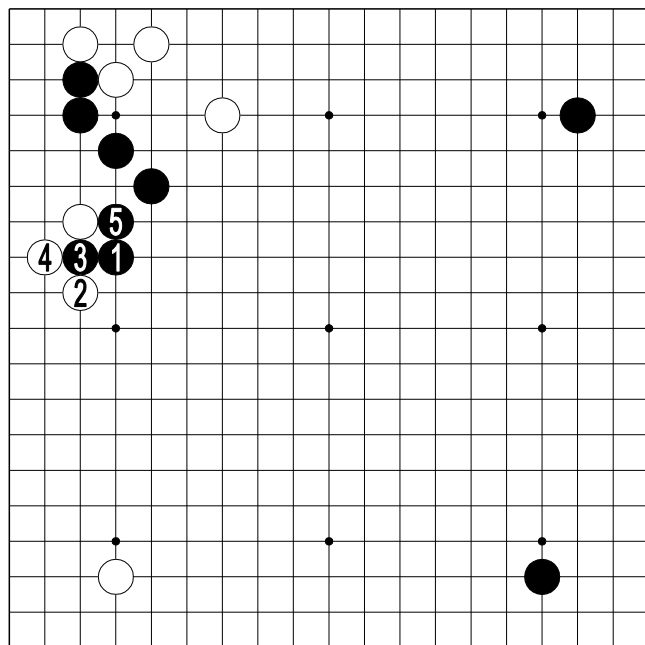
在以后的次序中仍有不少人走错。



正解图

正解图 罩

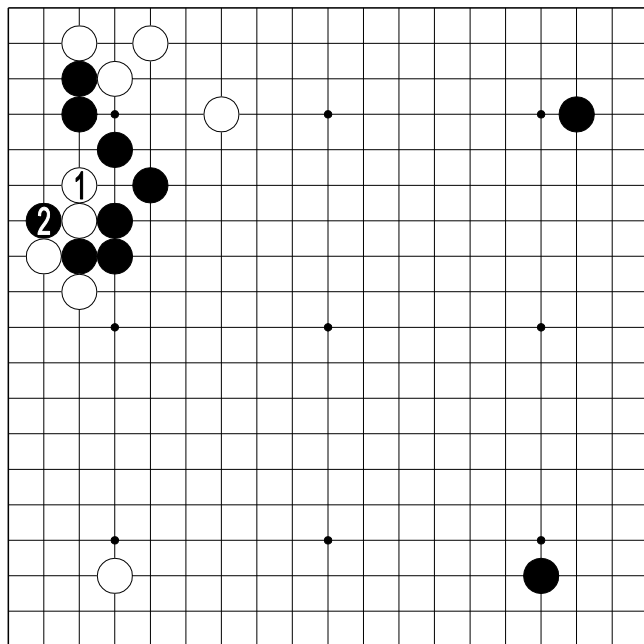
黑1罩是人所共知的定型。
但是——



1 图

1 图（回手补实）

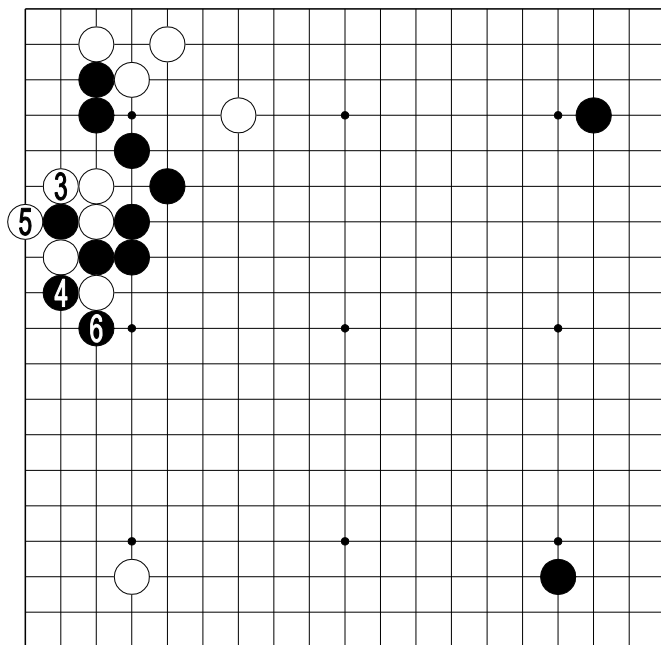
白 2 轻灵的跳出时，令人感到意外的是不少人忘记了黑 3 冲后，5 回手补实这一正确的次序。黑如果这样走，下一步白将找不到妥善的应手。



2图

2图（断）

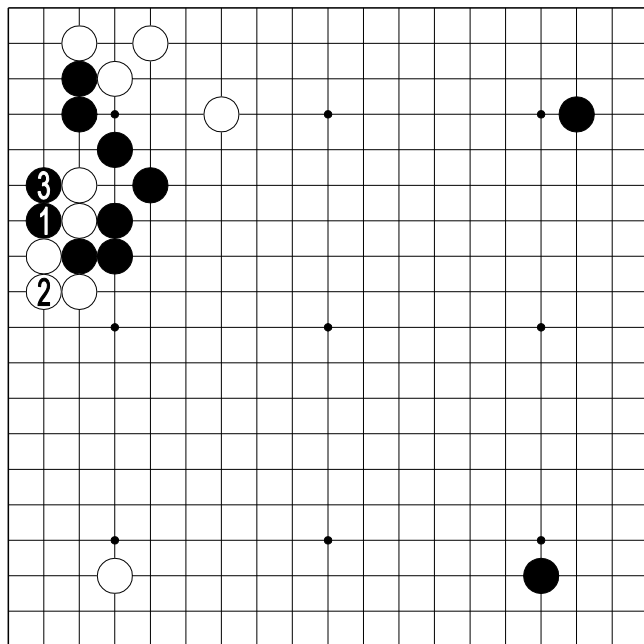
白虽很想1长，但是不行，
被黑2断一手，失败。



3 图

3 图（白苦极）

白如按“吃从断处来”的原则在 3 位打，黑 4、6 征吃一子非常厚实。白不得不在此出狭隘的地方再费一手棋补活，是难以忍受的。因此——

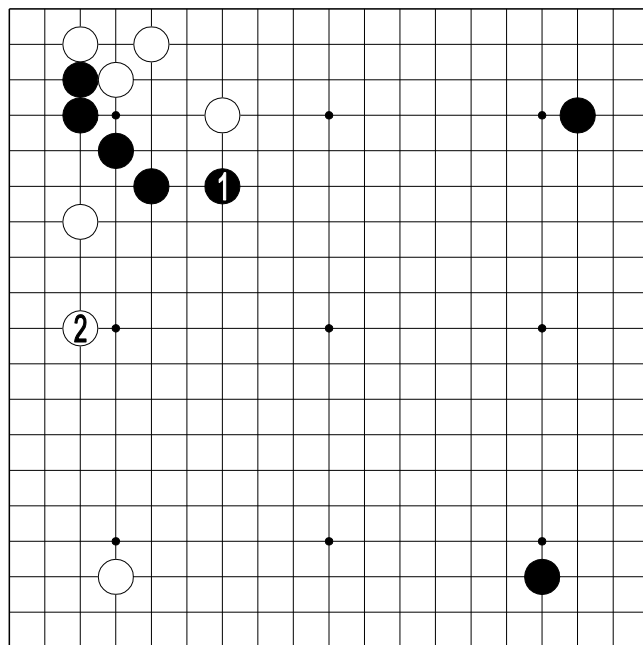


4 图

4 图（白走重）

黑 1 断时，白只好 2 接，但被黑 3 长吃进二子之后，白的姿态相当滞重。

前面说，白无妥善的应手，于此可见。

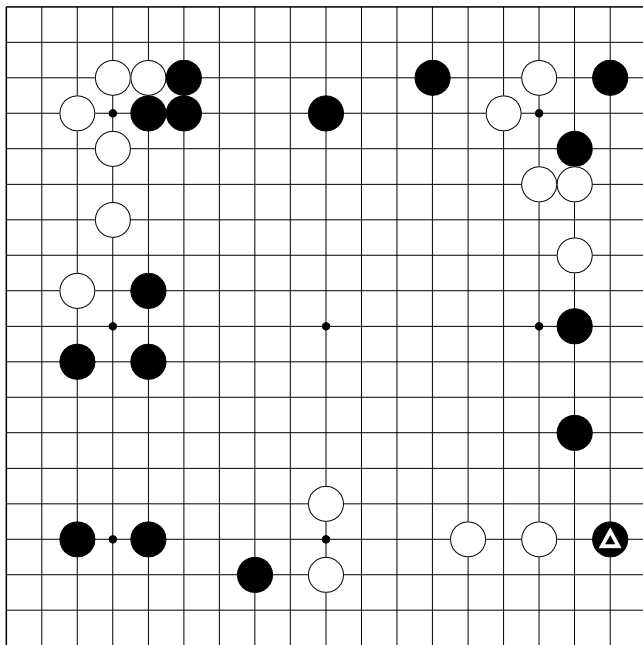


5图

5图（大失败）

实战中走的是黑1跳。就是由于不懂定式而造成的大失败。

下一步白2拆一手，就让白上下两面都走上了棋，而黑棋自身却成了无根的浮棋。



第 16 题

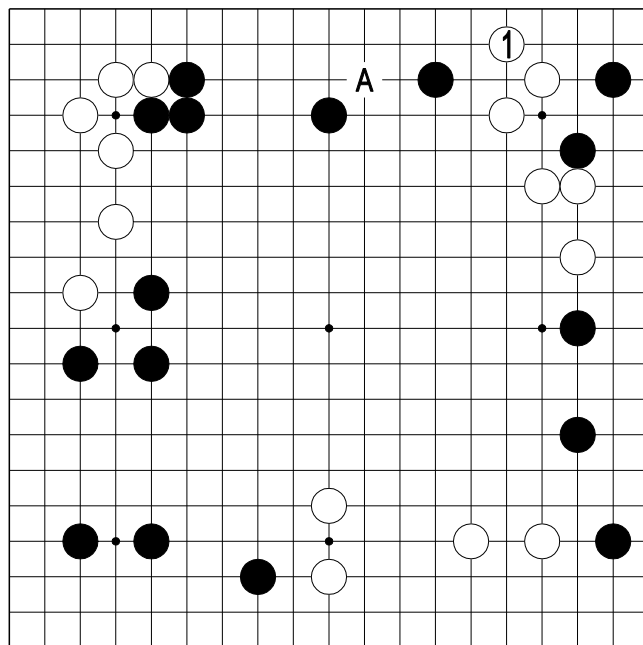
黑大飞了一手

自先 上级

在这样的局面中，假如黑▲在右下角大飞了一手，白应还是不应呢？

有没有比这里更大的着点呢？回答是肯定的。

第 16 题

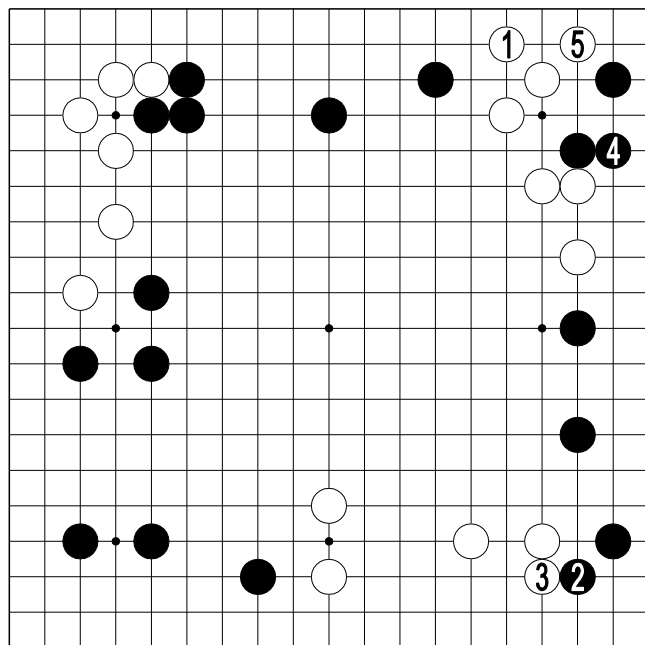


正解图

正解图 尖

白在右上角1尖是当前最大之点。此着不但完全吃住了黑二子，而且下一步还瞄着A位的打入，是具有一箭双雕作用的好棋。

白1是效率最高的吃法，不仅实力巨大，而且含有后续手段。



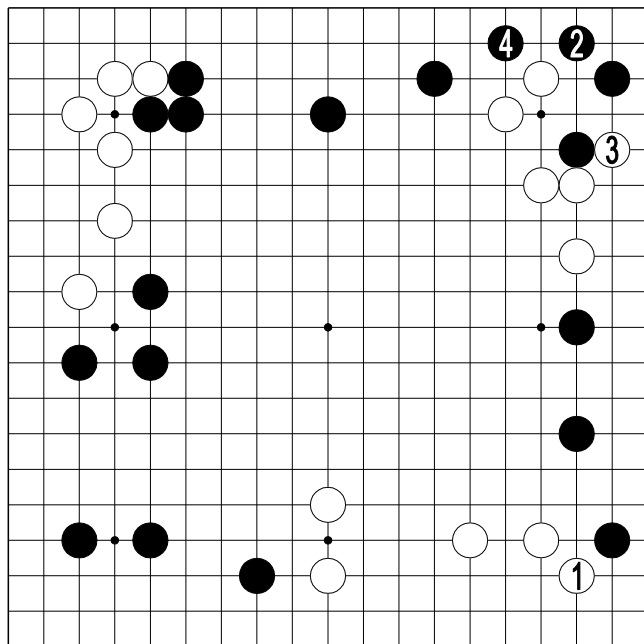
1图

1图（均衡之势）

白1时,黑如在右下角2尖,这时白3再应一手就很充分了。

这样一来,在实地上双方已是均衡之势,白可以饶有信心的进入中盘战。

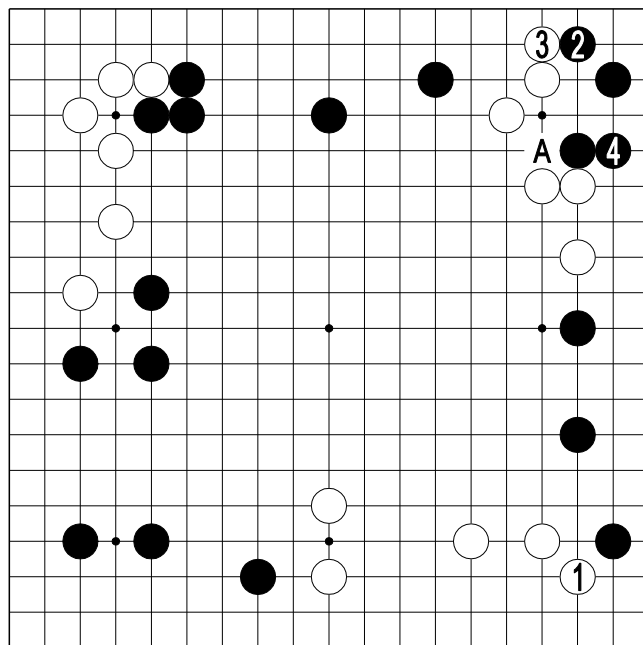
黑即使4立,白5虎一手,黑仍无活路。附带提出,以供参考。



2图

2图（黑渡过）

白1如在右下角尖应，黑必立即2尖。白如3扳阻止黑做活，黑4就跳渡过去了。

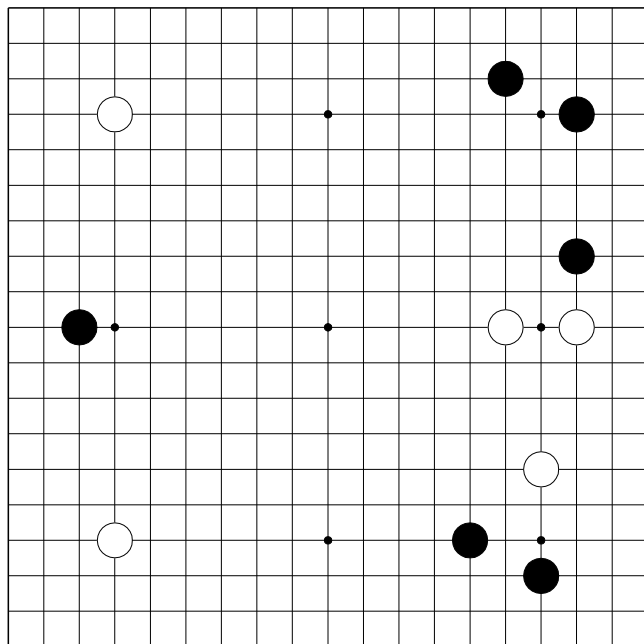


3 图

3 图（黑活）

黑 2 时，白如改与 3 位挡，黑 4 立一手就活净了。走成此形之后，白还留下被黑棋 A 位冲断的缺陷，对白尤其不利。

不管怎样，白一旦被夺去了角上的实利，双方在实地上就立即失去了均衡。因此，正解中白 1 尖可以说是当前的急场。



第 17 题

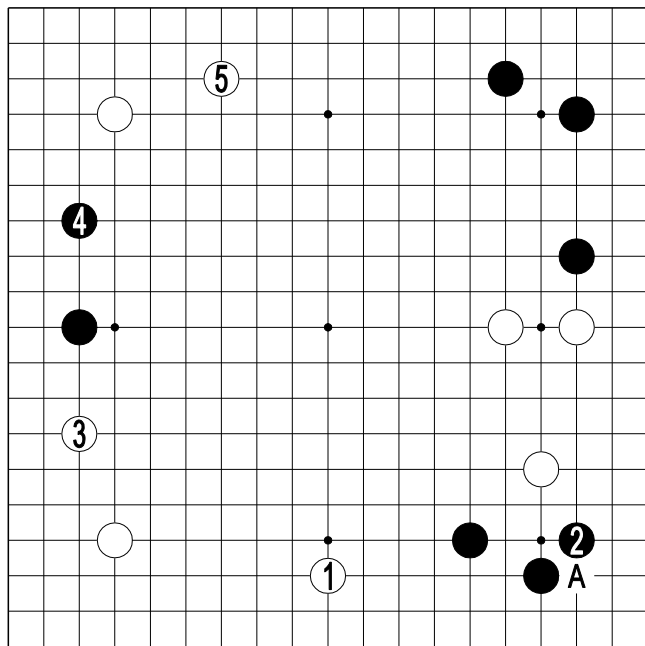
第 17 题

一局棋的骨骼

白先 中级

现在是开局后的第 12 手，轮白走。布局刚刚开始，盘面上有许多大场可走，面对这样的局面，可以产生种种构想。

这正是构成一局棋的骨骼的重要时刻。那么，您的构思如何呢？

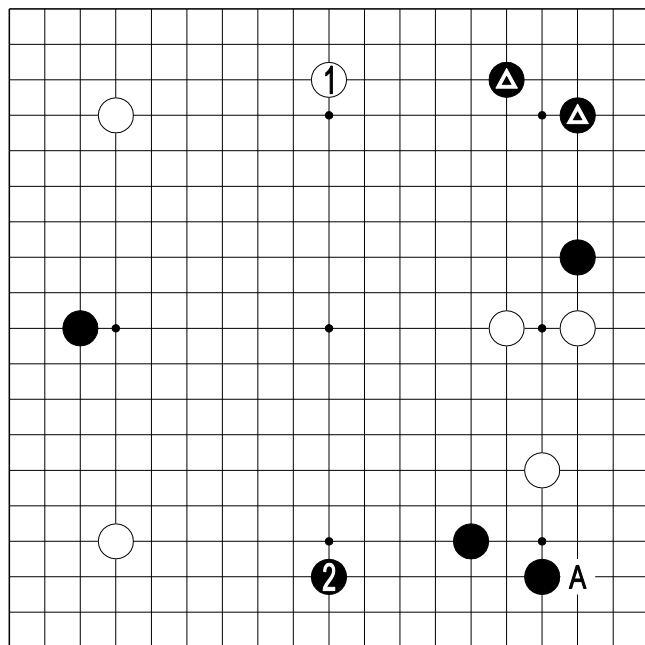


1 圖

1 图 (棋的骨骼)

白1拆之后，下一步A靠相当严厉，因此黑2尖补不能省略。白1既在下边展开，下一步白3比的方向自然应在左边。

黑4拆二急求安定必然，于是白5大飞一手，依据棋的骨骼就基本上确定下来了。这样的布局可以说是无疵可寻的。



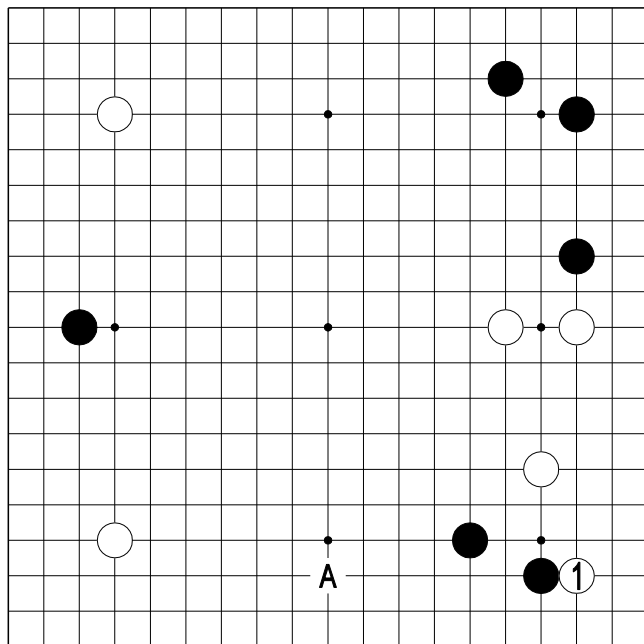
2图

2图（缓手）

白1在上边展开虽非恶手，但嫌缓。这是因为右上角黑的小飞缔十分坚固，白拆到这里对黑并无影响。

具体地说来就是和前图相比，白1之后缺乏后续手段。

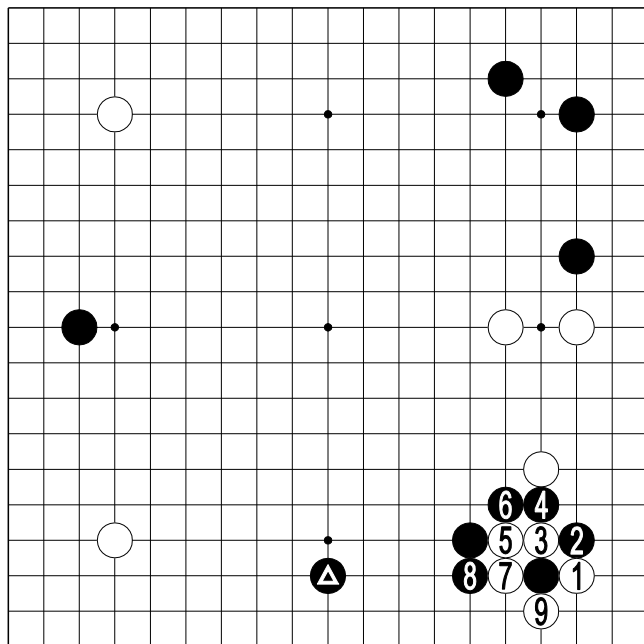
白如1，黑当然在下边2拆。黑走上了这一手后，白就不宜再于A位靠了。理由如下：



3 图

3 图（靠）

此形中白 1 靠是有利的手段，但其严厉性是根据 A 之点为哪一方所占据而不同的。

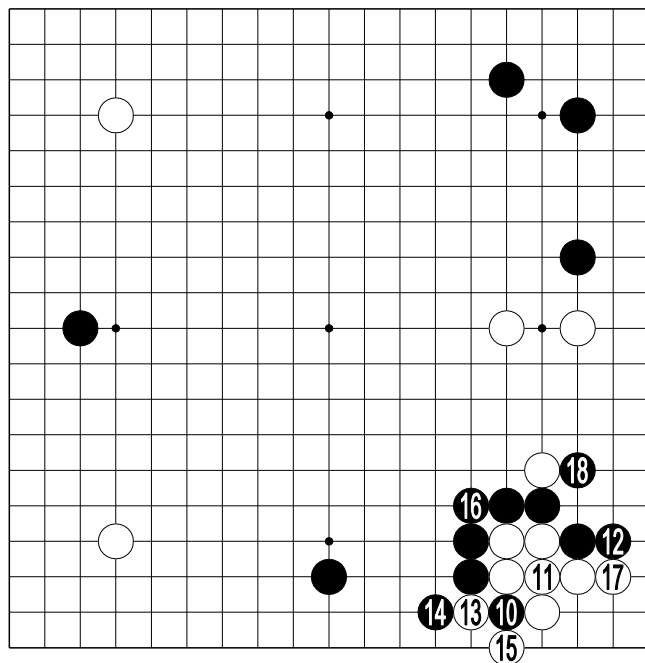


4 图

4 图（如果是黑子）

下边▲之点如果是黑子，白 1 时，黑 2 扳出的手段就成立了。白 3 扭断时，黑 4、6 打出是充分可战的姿态。

接下去黑 8 打时，白只能 9 提……

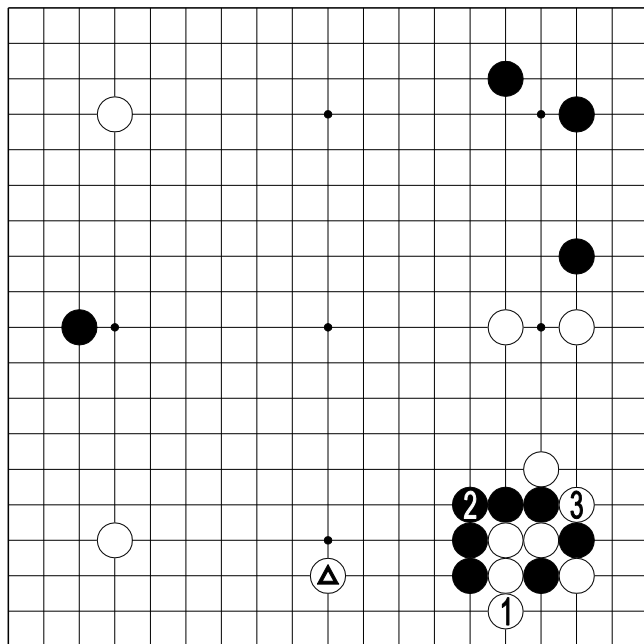


5 图

5 图（黑厚）

接前图，黑 10 打吃一手后，
12 立威胁白角，紧凑有力。

白除 13、15 断吃一子外，别
无他策。于是黑 16 接、18 扳，
走成极其厚实的姿态，但是……

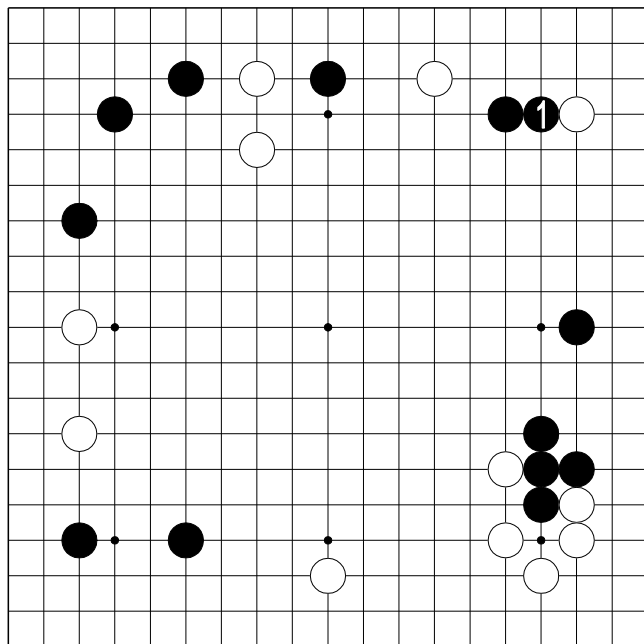


6 图

6 图（黑薄形）

如果△之点是白子，情况就不同了。

前图白 9 提之手此时可在 1 位立下。黑 2 接不得已，接着被白 3 断一手，黑整体上就成了薄形。

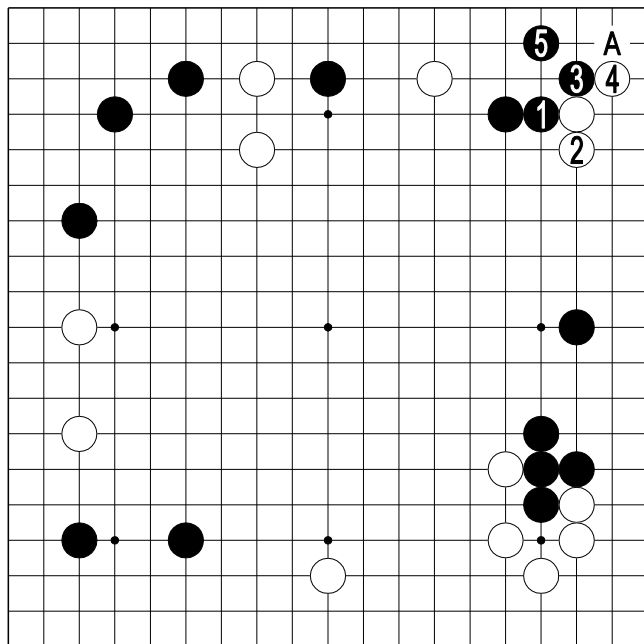


正解图

正解图 顶

黑1顶是好棋。黑采取的是声东击西的战术。

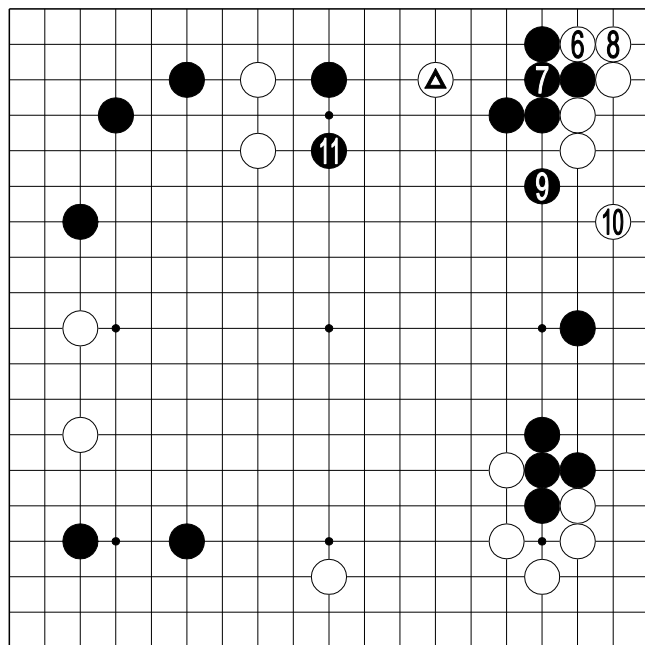
表面上是在压迫右边，而真正意图却在左面。这是局部战斗折冲斗智的一种技巧。



1 图

1 图（虎接是形）

黑 1 顶时，白 2 如向外侧长，
黑 3 扳，5 虎接是形。
下一步瞄着 A 位扳。

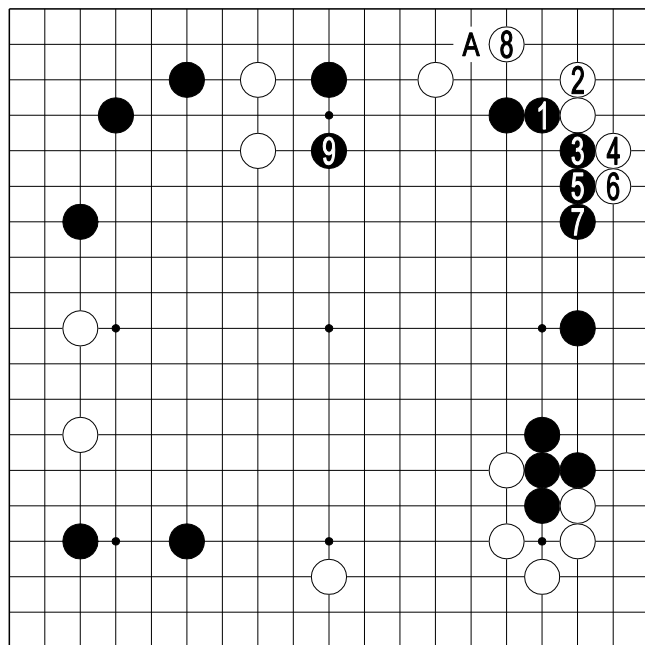


2 图

2 图（步调顺畅）

白 6 打、8 接不得已。接着黑 9 罩，迫白 10 应之后，转于 11 跳，黑的作战意图一举而顺利的实现了。

从这一战役的结果来看，黑虽把角上的实利让给白方，但换来的补偿是对上边的白二子形成攻势，且使白△一子几乎失去了活动力，显然黑在大势上取得了主导权。



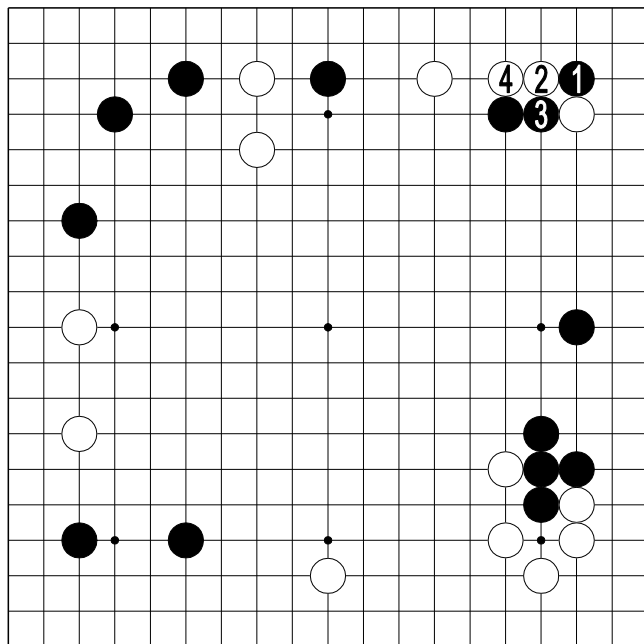
3 图

3 图（白薄形）

黑 1 时，白 2 也有向内长的应法。

黑 3 扳当然。白 4、6 时，黑 5、7 连续退让，似乎有些软弱，但可使整体走厚，并无不满。

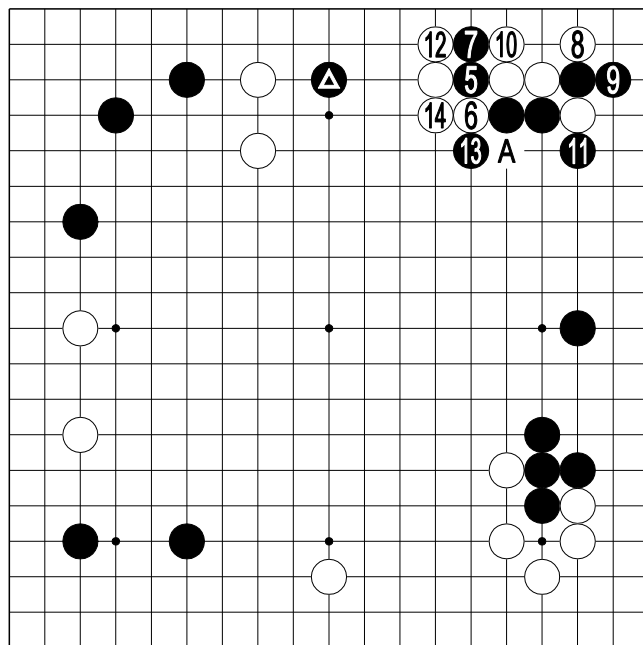
白 8 飞虽然暂时通连，但黑 9 跳之后，就产生了 A 位跨的隐伏手段。走成此形，黑仍然有利。



4 图

4 图（照搬定式）

黑 1 托虽是定式，但在此场合是不适用的。白 2 扳下到 4 长是通型，接下去……

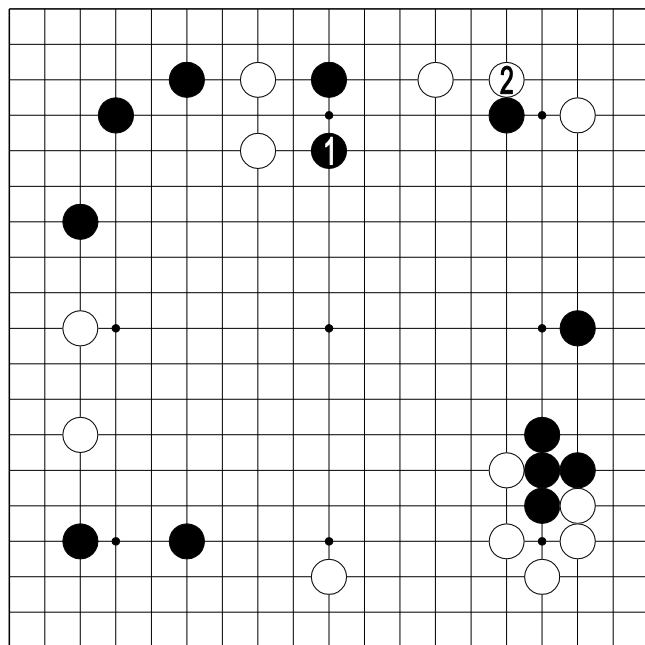


5 图

5 图（孤立）

黑 5 以下到白 14 虽是定式的一型，但结果黑▲一子限于孤立了。

由于右边黑留有 A 的断点，这个黑子很难向外活动。走成这样的局面，同前图比较，优劣不啻霄壤之别。



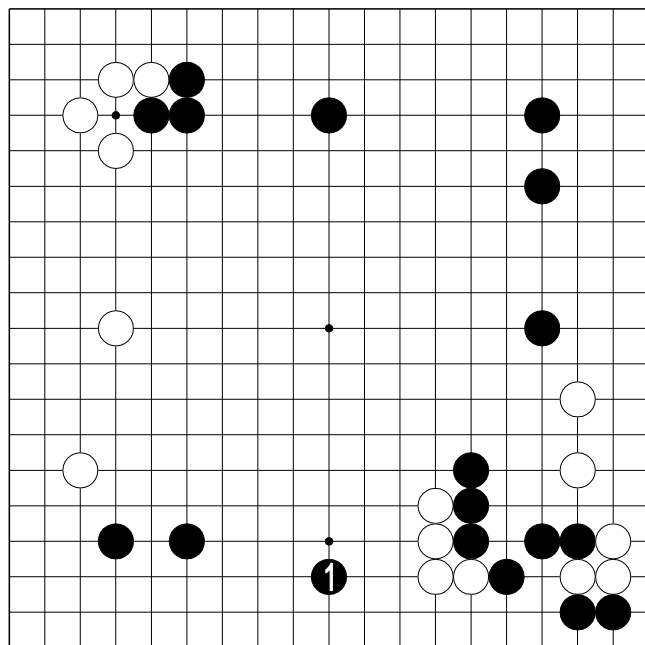
6图

6图（黑失败）

黑如单于1位跳，白就立即2位托，由于黑的走法失之缓弱，以致实利大损。

黑如果不能对上边的白二子进行有效的攻击，借以弥补右上的损失，黑大势上就要落后了；而实际上黑对白二子是没有有利的攻击手段的。

必须根据具体情况，善于采取临机措施，如果墨守定式，机械的搬用，就难免造成这样的失败。

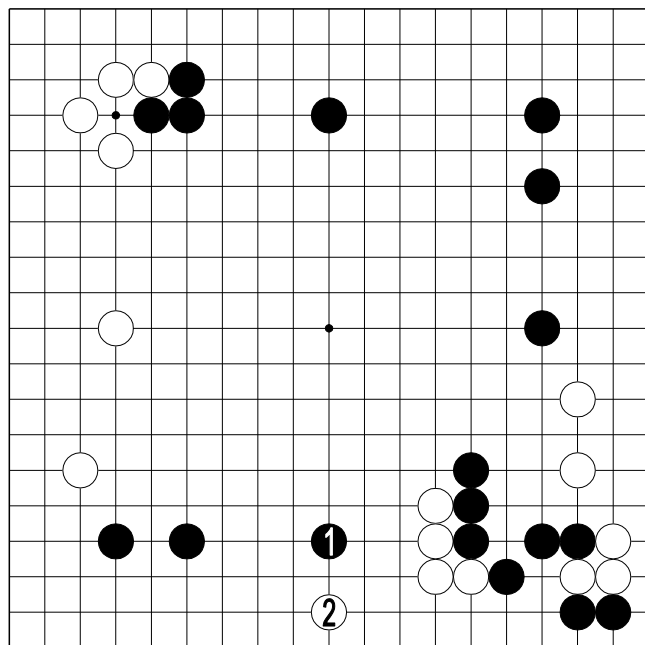


正解图

正解图 攻

黑在1位攻是全局中最上的好点。如果夺去了对方的根据，就会形成一种巨大的压力，在此后的战斗中必将处于有利的地位。

黑1既对白形成攻势，又加强了左下的阵地，确是攻守兼备的绝好之点。黑1之后，白只有向外逃窜一途了。

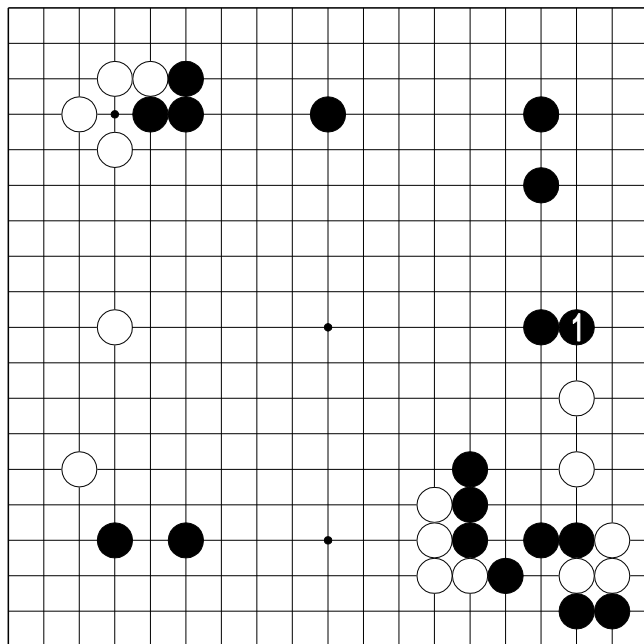


1图

1图（着点错误）

黑1高一路逼，错误。被白2大飞一手，白就基本上成了安定之形。白正希望就地扎根，以免漫无目的地向外逃窜，而黑1恰恰为白创造了这样的条件。

白2之后，黑不仅没有妥善的应手，甚至左下的阵地都有了动摇之感了。黑1失之松弛，以致造成失败。



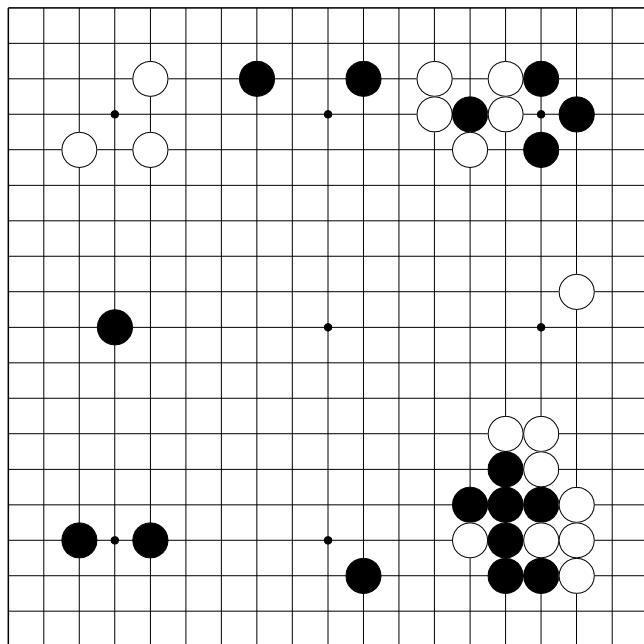
2图

2图（偏离主战场）

黑1 扎钉如何？单就右边来看，虽然也兼有攻守的意味，但不无偏离要点之嫌。

黑如1，白必立即2逼。这样一来，左下的黑阵立即开始动摇，攻守也顿时随之易位了。

右边黑1 虽然扎钉，但并不能一手吃净白棋。



第 20 题

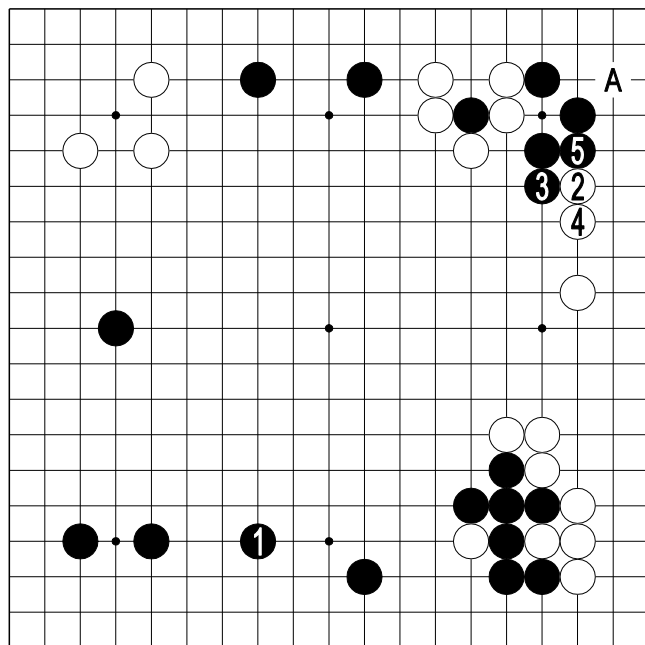
第 20 题 围地

黑先 中级

人们常说：单靠围地是不能取胜的。但是也要根据具体情况，不能一概而论。

在此局面中，乍看要点似乎在右边，因为右上的黑棋尚未完全安定。

但是当前的急场是否在这里呢？



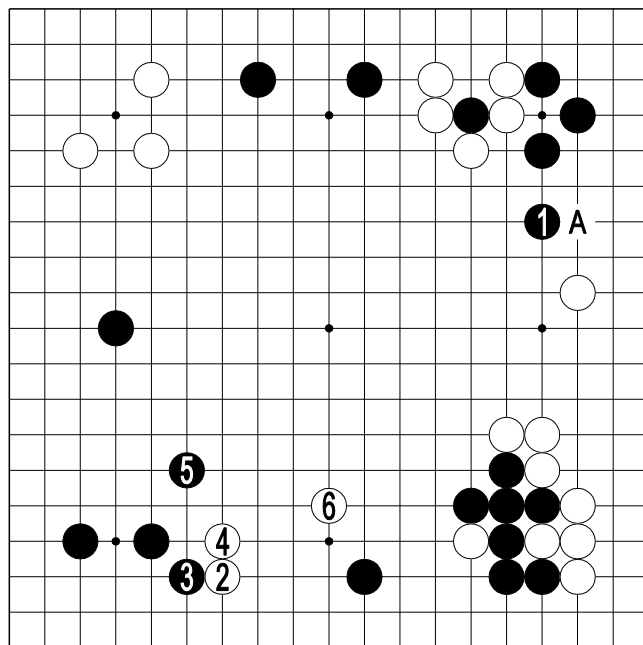
1 图

1 图（忍耐）

黑 1 围时，初级者担心的是被白 2 在右上逼一手，黑不好应付。

黑既然脱先在下边围了一手，现在忍耐一些，老老实实的 3 位压后，5 退补一手也是不得已的。

这样走虽然不无屈服之嫌，但排除了白 A 点的手筋，可以保持根据，避免走成浮棋，应该说是明智的对策。



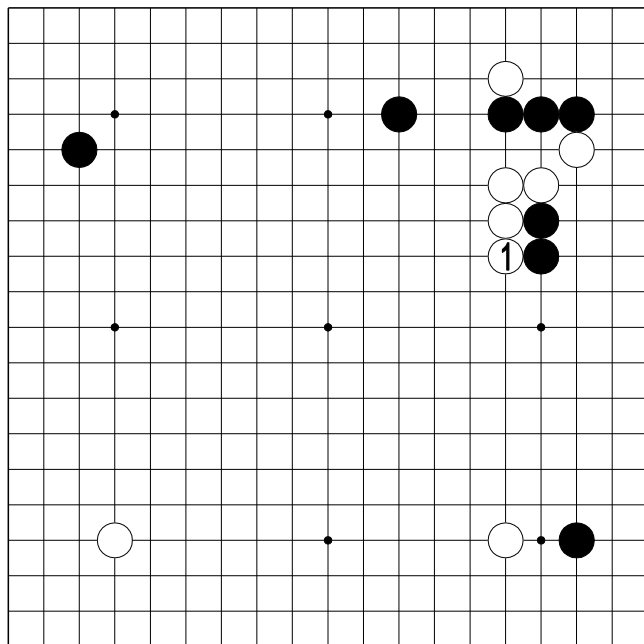
2 图

2 图（失败）

实战中黑担心右上角的安危，匆忙的自补了一手。同是补棋，黑 1 跳还不如 A 位飞来的扎实。

不管怎样，黑一旦偏离要点，被白 2 在下边打入，形式就顿时逆转了。

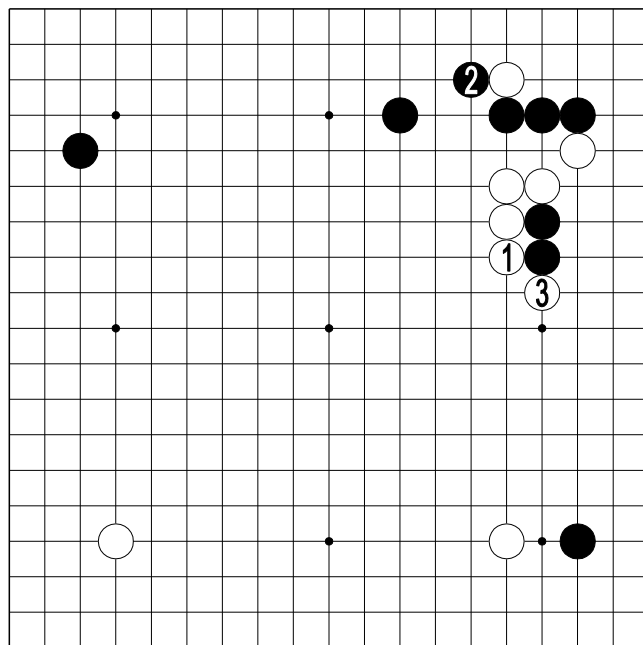
黑 3、5 虽然展开急攻，但被白采取闪脱战法 6 大飞之后，黑的攻击就难望取得成效了。结果黑的宝库遭到破坏。



正解图

正解图 试黑应手

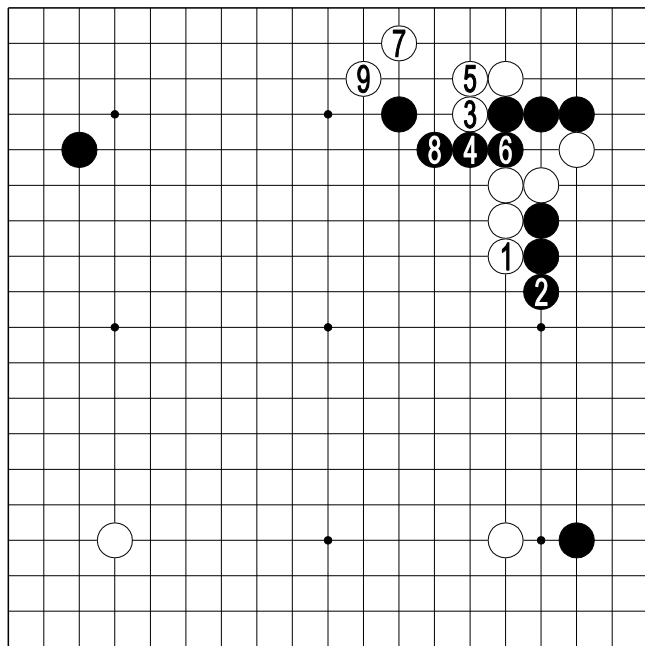
白先压试黑应手是正解。
白将根据黑的应法来决定
下一步如何行动。



1 图

1 图（转换）

白 1 时，黑如 2 扳吃住上边一子，白也 3 扳进行转换。白背部相当厚实，并无不满。



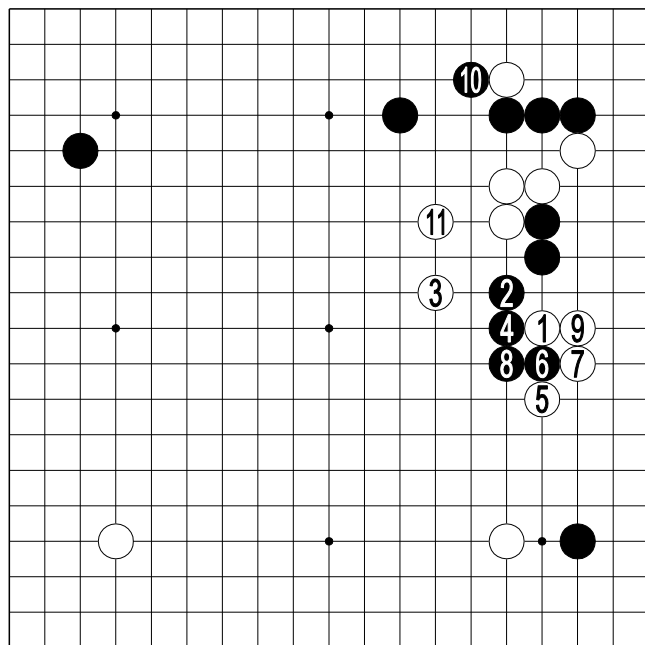
2图

2图（乱占之势）

白1时，黑2长结果如何？
白1压之后已加强了自身，于是
转与3扳，在上边开始行动了。
黑4、白5时，黑6不得不单官
连接是痛苦的。

接着白7飞，9尖，形成双
方

中原角逐之势，走成这种局
面，正是白所欢迎的。

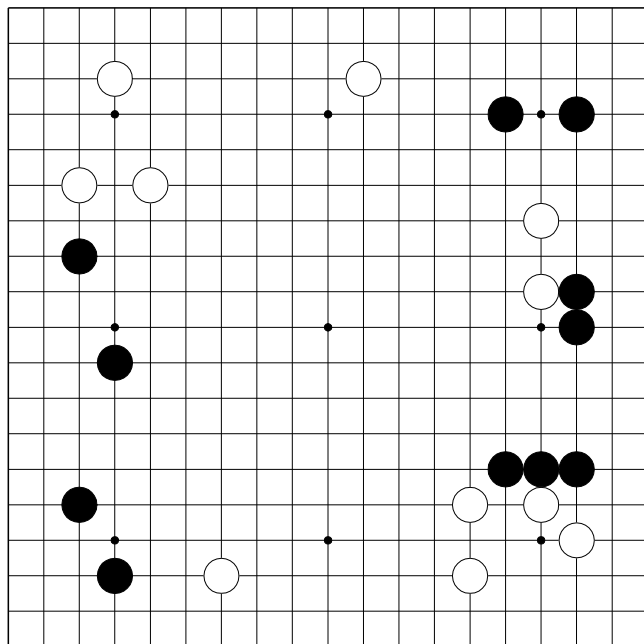


3图

3图（过分）

战中白走的1逼。白的用意是向解攻击黑棋掌握主导权，但是这未免有些一厢情愿了。被白2尖一手后，白无适当应手，只好3、5采取紧急措施。结果走到黑10，白上边一子被吃住了。

白11，黑12之后，将展开复杂难解的战斗。但是由于右边白棋“味”恶，在此后的战斗中将受到很大限制，对白棋极不利。



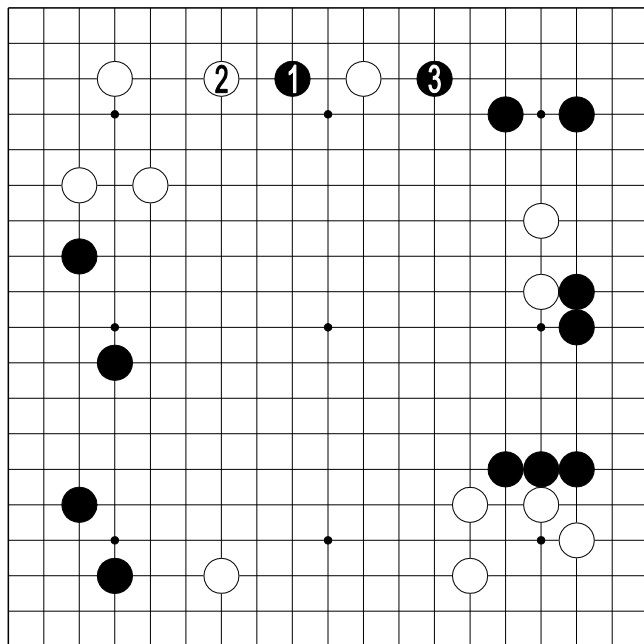
第 22 题

第 22 题 着眼点

黑先 有段

布局阶段已基本结束，即将进入中盘。

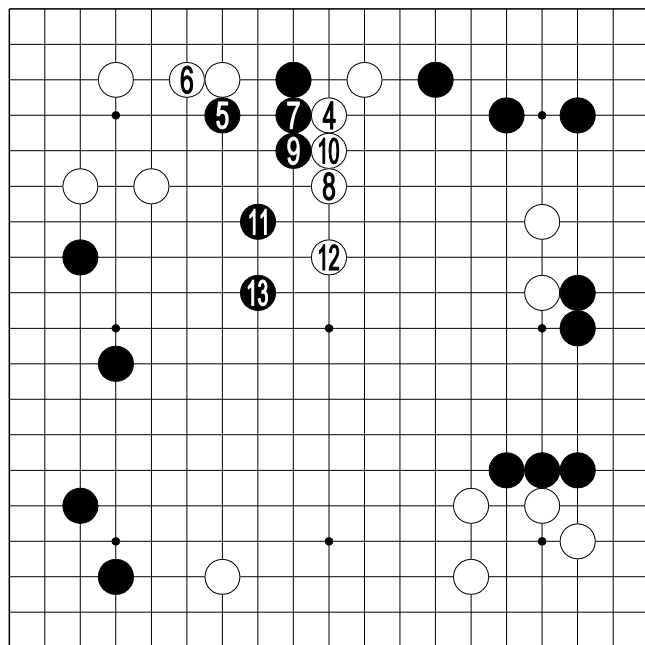
面对这样的局面，即使经过一番仔细观察，仍恐难以找到恰当的着点。您的着眼点是哪里呢？



1图

1图（毫不退缩）

黑1打入，白2逼当然。接着黑3毫不退缩，立即反逼一手，是同黑1相关联的要点。

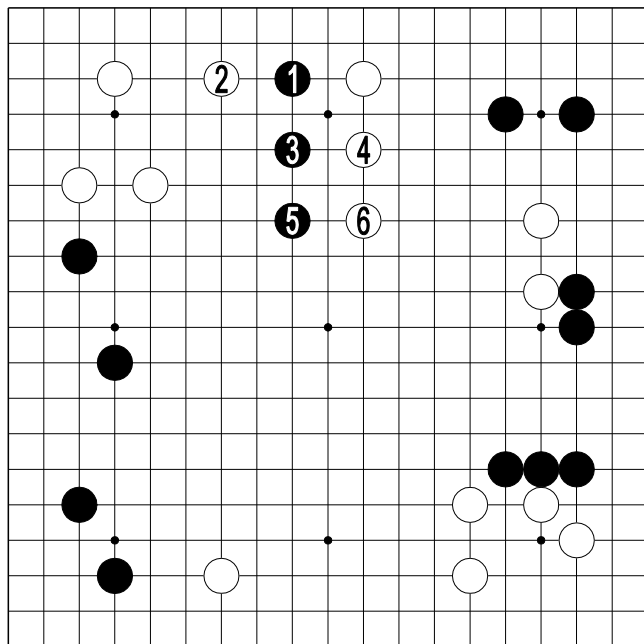


2 图

2 图（缠绕攻势）

黑 3 之后，白如 4 尖攻黑，黑就 5 靠一首先手得利之后，再 7 长。白 8 跳时，黑 9 连长，以下到黑 13 是必然的进行。双方都无其他走法。

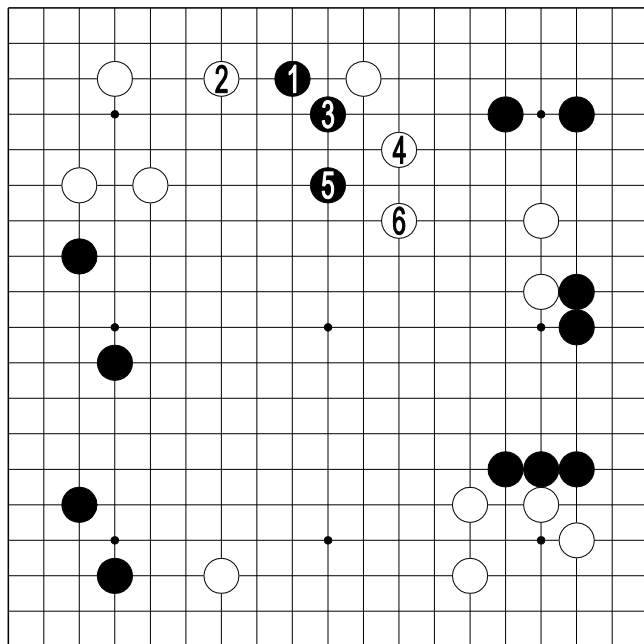
这一战役的结果是，黑既蹂躏了白地，又走到了 3 位，显然黑有利。黑 13 之后，将使右边的白二子一齐卷入战斗，黑可能形成缠绕攻击之势。



3图

3图（失策）

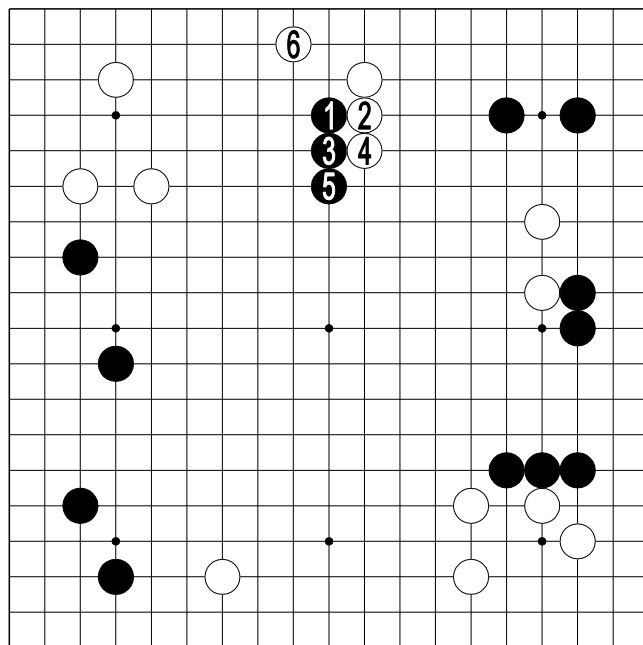
黑1打入虽然正确，但被白2逼一手时，如果立即慌张起来，匆忙的向外逃出，就形成了软弱无能的下法。



4 图

4 图（落空）

白 2 逼时，黑如 3 尖企图攻白，也将归于失败。被白 4 飞、6 跳出之后，黑攻击的意图就完全落空了。

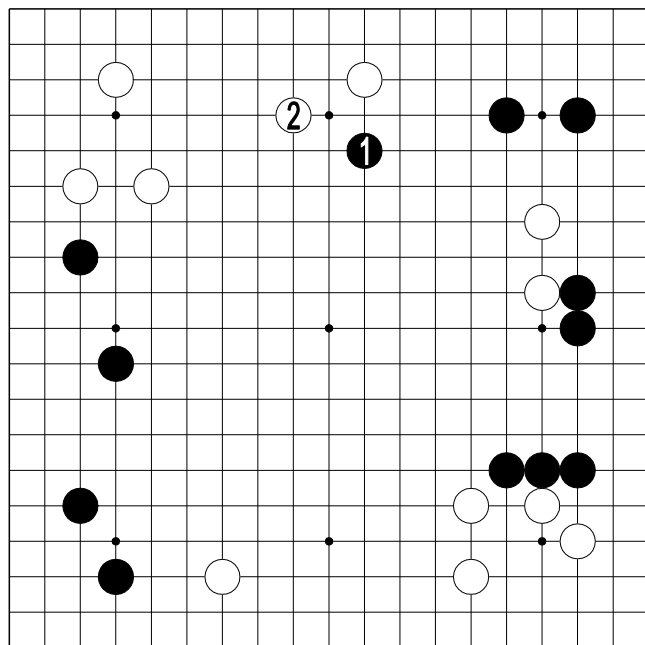


5 图

5 图（消极）

面对这样的局面，首先想到的可能是黑 1 肩冲。但这是一种适可而止的态度，不无消极之嫌。

接下去白 2、4 连长之后，6 飞一手同左侧通连，白是充分的姿态，而下一步却找不到恰当的后续手段，尤其不利的是黑一旦自身走成重形，就无法对白棋进行攻击了



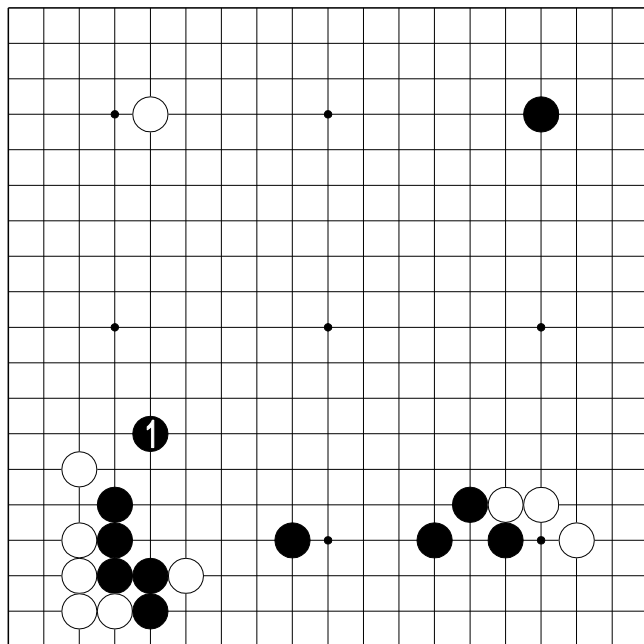
6图

6图（失败）

黑1镇是最坏的下法。

被白2飞应一手，拿到如此巨大的实地，黑是受不了的。黑1的用意可能是想攻击右边的白二子。但是现在全局中白只有这一块孤棋，不难腾挪，黑的攻击难望取得成效。

像这样使自己先手损失而又难以取得代偿得下法是危险的。



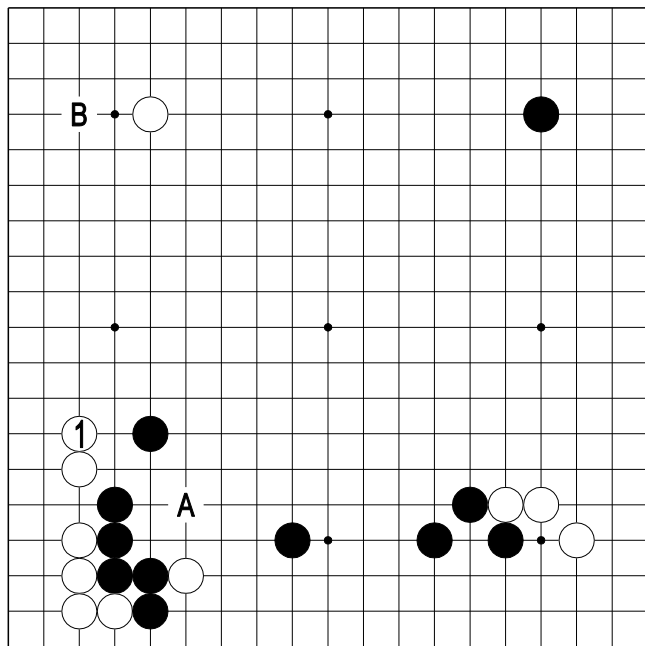
第 23 题

第 23 题 本手

白先 中级

一望可知，黑 1 的意图是扩展下边，同时大踏步地向中央迈进。

白脱先将造成不利，总得应一手，但怎样走才是本手呢？

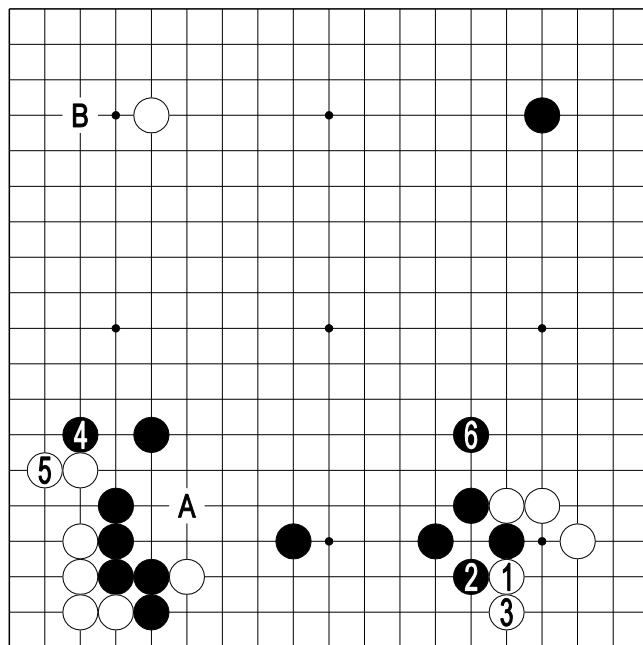


正解图

正解图 本手

白 1 并是本手。像这样沉着而稳健的好棋，初学者是很难走得出的。他们认为这样走失之消极，有大势落后之虞。

白 1 之所以是本手，首先因为产生了 A 刺的反击手段，其次是走上 1 并之后，将来在 B 位缔一手时，情况也大不相同了。围棋中的这种微妙的关系，应该深入地去体会。



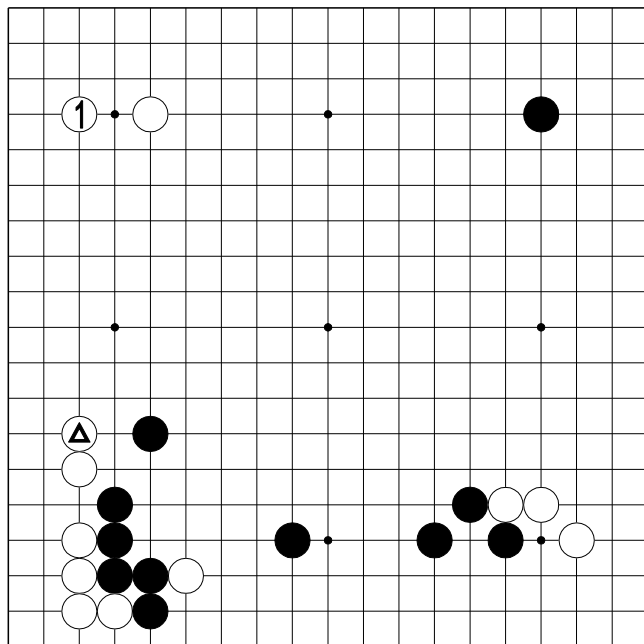
1 图

1 图（疑问）

实战中白走的是 1、3 占取实利。这两手棋固然很大，但被黑 4 在左边靠一手非常痛苦。白不得不屈服而 5 补一手时，黑立即 6 跳扩大阵势。

这样一来，白就不易打入了，同时，白 A 刺的手段也随之解消。

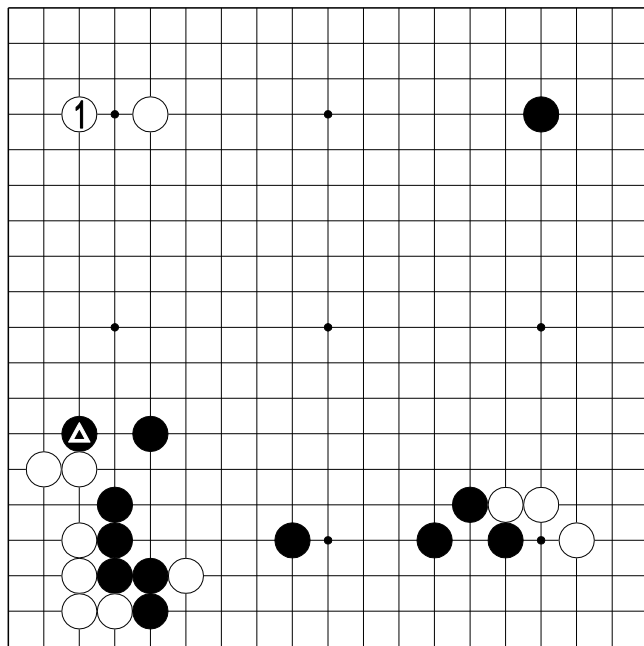
下面再看一看白 B 缔同左下的关系。



2 图

2 图（富有发展性）

左下白如果走上了 1 并，则白 1 缔之后左边可以立即壮大起来。

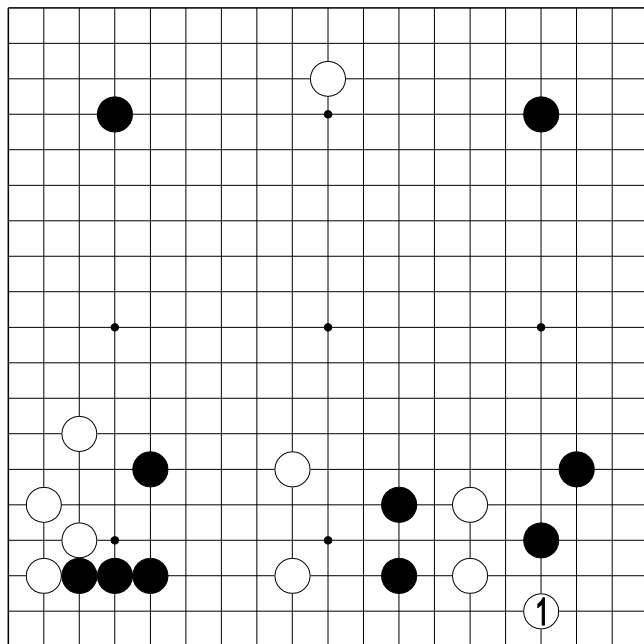


3 图

3 图 (发展受到限制)

被黑▲先手得利之后，白再1 缔，白在左边的发展就将受到很大的限制。

其中微细的差别，通过 2、3 两图的比较不难了然。



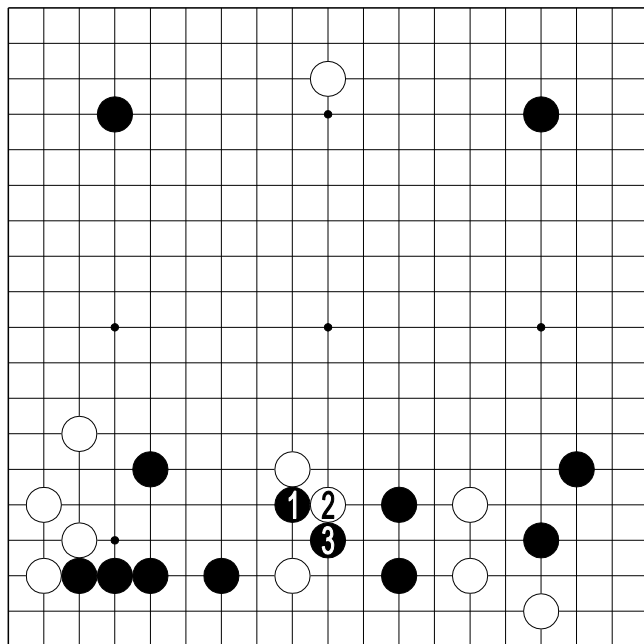
第 24 题

第 24 题 必争点

黑先 上级

白 1 飞进角是一步大棋。

下一步黑怎样走呢？在此局面中有一个必争之点。谁先走到此点，谁就能取得主导权，从而在大势上占得优位。这个着点在哪里呢？

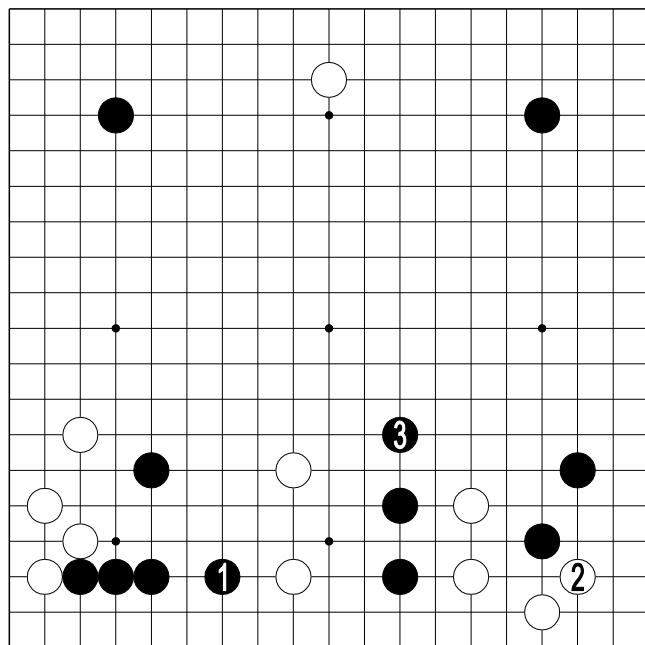


1 图

1 图（隐伏手段）

白如脱先，黑有 1 靠、3 扳的手段。遭到黑 1 猛烈的一击，白很难应付。

在这种情况下，白大概是要暂时放下这里而脱先他投的。

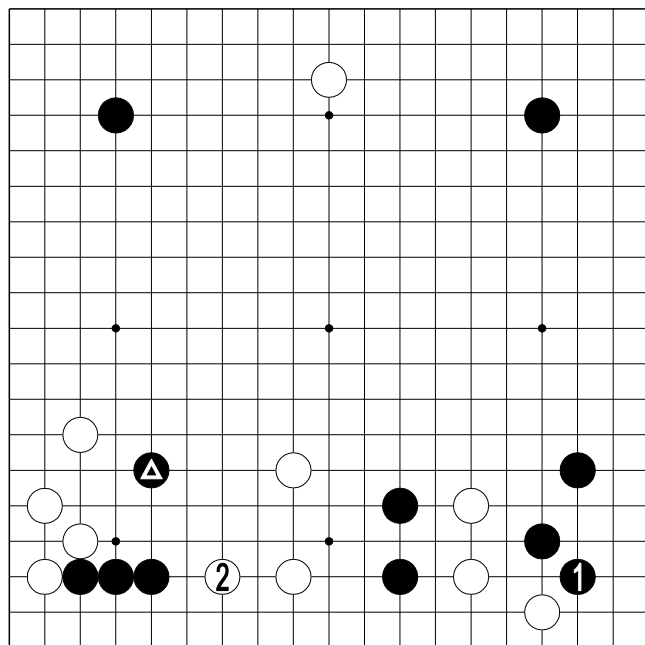


2 图

2 图（宽攻）

黑 1 之后，黑左下角已经坚固起来，白在这里补一手已经意义不大，因此 2 尖确保实利，同时使之安定下来。

接着黑 3 跳对白形成宽攻之势，是同黑 1 相关联的步骤。走成这样的局面黑主动。

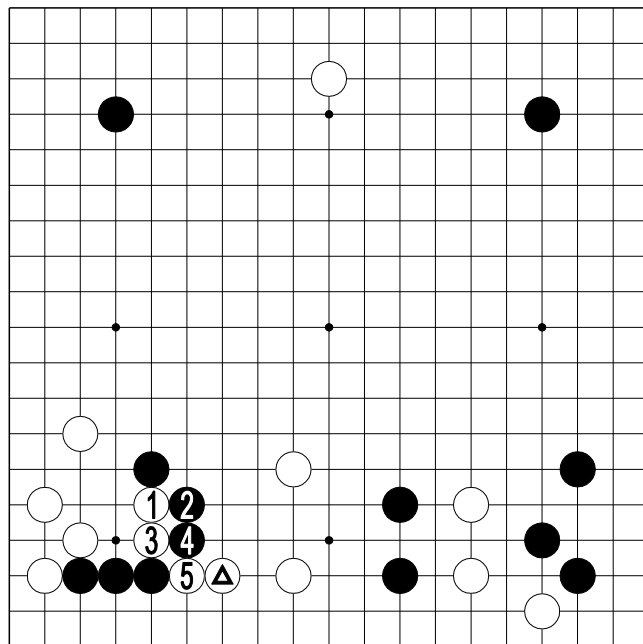


3图

3图（薄形）

黑 1 尖也很大，但反过来被白 2 逼一手后，黑立即成了无根的浮棋，同时▲的二间关也暴露出弱点，黑整体上成薄弱之形。

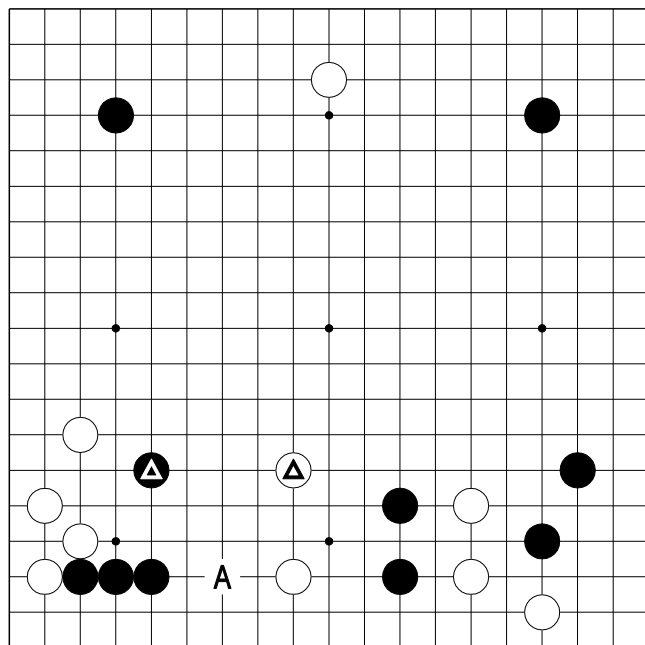
由此可见，2 之点对双方来说都是必争的好点。



4 图

4 图（切断）

白△时，黑如脱先，白 1、3、5 就简单地把黑棋切断了。

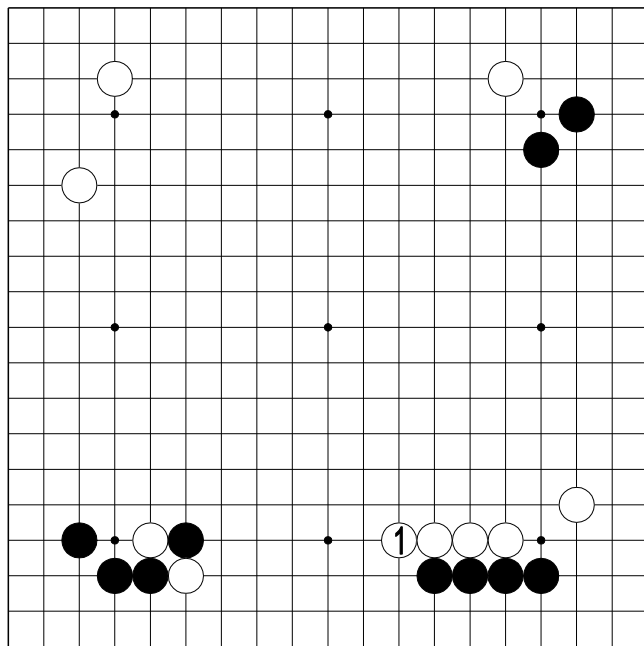


5 图

5 图（对称之形）

现在回到原型。白△和黑▲是二间关相对峙之形，而 A 之点双方又都有拆一的余地。这确是一种饶有趣味的棋形。

从以上各图的变化中可以看出，能否抢先占到 A 之点，关系到双方棋形的厚薄，因此是全局中最大之点。



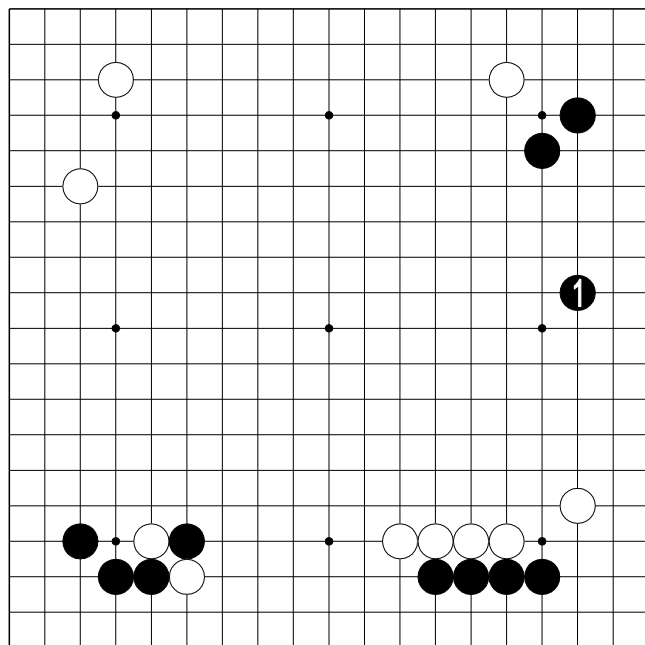
第 25 题 大局观

黒先 上級

白 1 连长了一手。在布局阶段首先要求的是要具有大局观。

在此局面中下一步黑的着眼点在哪里？

第 25 题

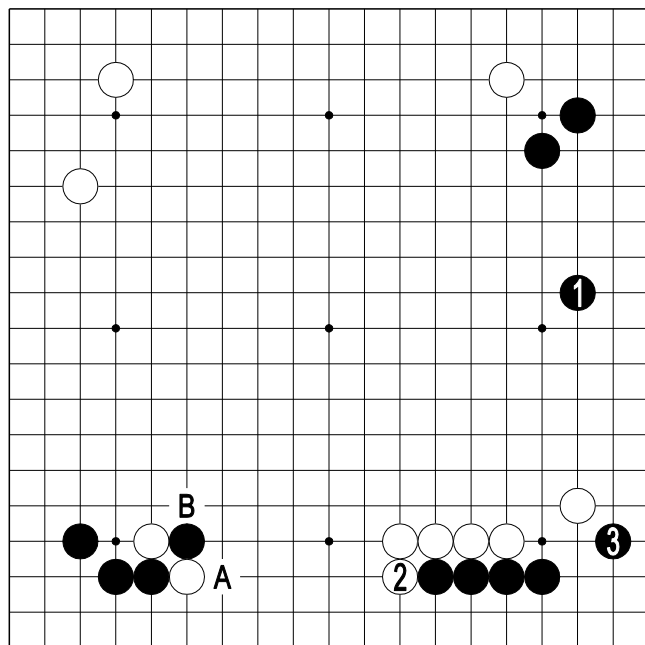


正解图

正解图 限制厚势

黑 1 拆是正着。黑在下边之所以连长四手，目的就在于争得先手，占到黑 1 之点。

就是说，较之下边，更大之处是右边。黑 1 既占得实利，又限制了白厚势的发展，是好棋。黑 1 着点恰当，进一路或退一路拆都不行。



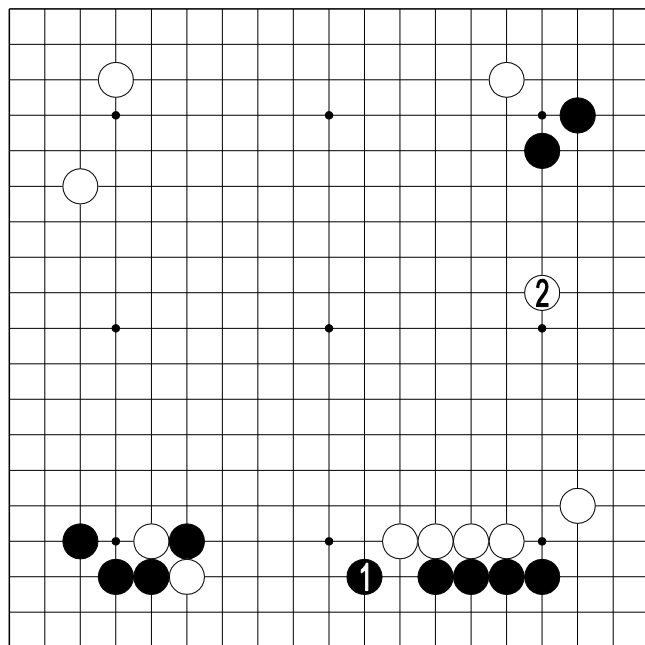
1 图

1 图（拐头值千金？）

黑 1 之后，白如 2 曲，这时黑再 3 飞一手也为时不晚。棋谚中有“拐头值千金”之说，但是在本图的局面中白 2 曲没有这样的价值。

因为下一步白 A、黑 B 之后，白在下边必须再走上一手才算完整。由此可见，对黑来说，在下边行棋的意义同样不大。

下边已经是告一段落的姿态，双方在这里都无急于落子的必要。



2 图

2 图（失败）

黑 1 跳失败。理由从以上的分析中不难理解。如果黑想要跳出的话，最初就不应该连长四手。被白 2 在右边展开一手，就立即构成雄厚的模样，黑不利。黑在下边虽然拿到一些固定地，但位过低，而且成了凝形，黑得不偿失。

初级基础知识

围棋是布局、定式、手筋、战斗、大局观、官子等各种艺术的综合，缺一不可。结合实战中常见之形，对以上各种技艺作比较全面的研究、探讨，以期有助于棋力的提高，是很必要的。

官子的手筋

人们常说：“官子强者，棋力必高”。的确是这样。一般来说，业余棋手收官的功力大都是较弱的。

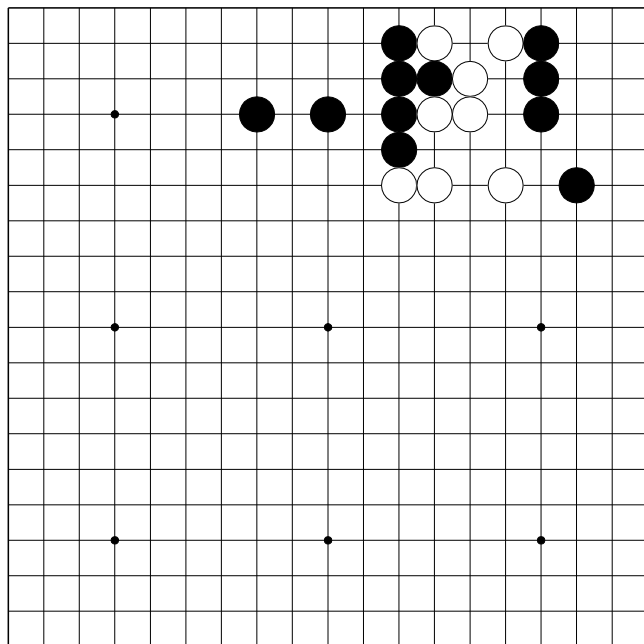
有的业余者对细致地一一计算得失的数目感到困难，有的认为在厮杀中不是自己被吃，就是吃住对方，胜负大抵在一局棋的进行中途就已经决定，何必在官子上下功夫呢？这确实代表了一部分人的想法。

在已经形成细棋的局面下，如果官子走好，胜败逆转的情况是屡见不鲜的。业余棋手的对局也不例外。

收官有大官子和小官子之别。下面只是研究一下比较简易的收官手段。

所谓“官子的手筋”并非属于特殊的范畴。实际上不过是边和角上的手筋具体应用在收官的阶段而已。

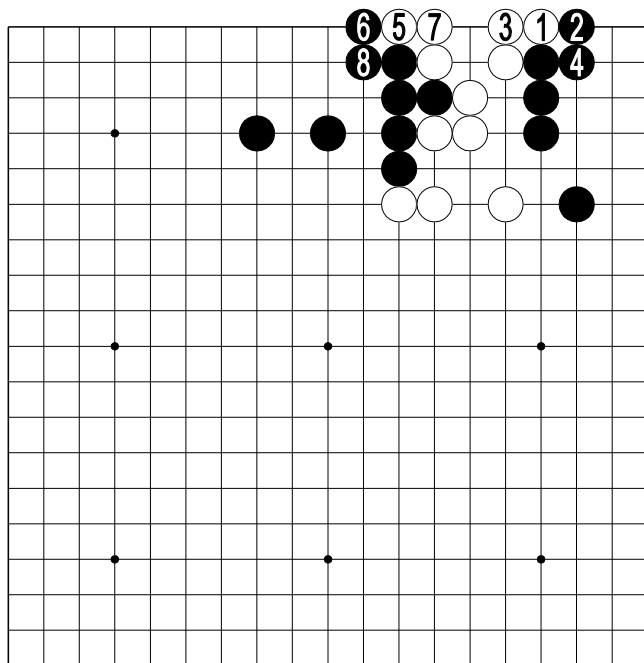
下面只能举出少数的几个类型，但是只要熟悉了它，就能在收官中取得一目或两目的收获，这一点是不容置疑的。



1图

1图（白先）

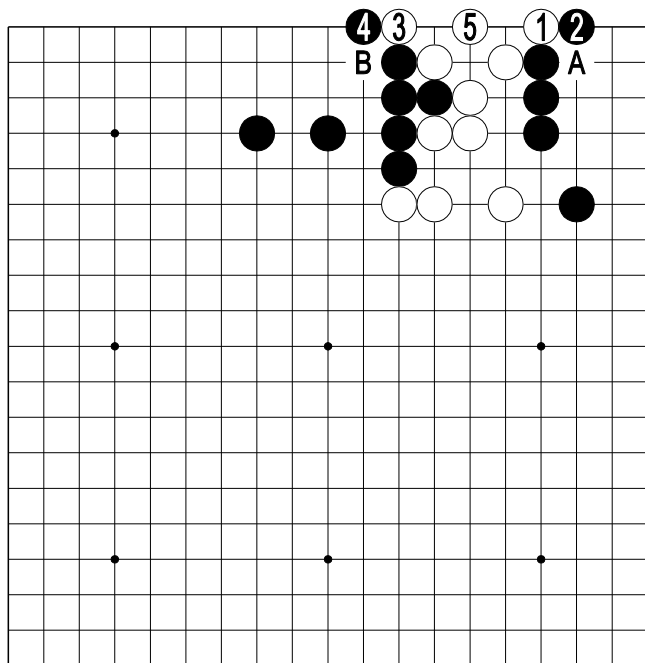
这是上边怎样收官的问题。
此形中白有官子的手筋，应
该怎样走？



2 图（平凡）

白 1、3 扳粘后，再 5、7 扳粘，虽然都是先手，但走法过于平凡，不能令人满意。

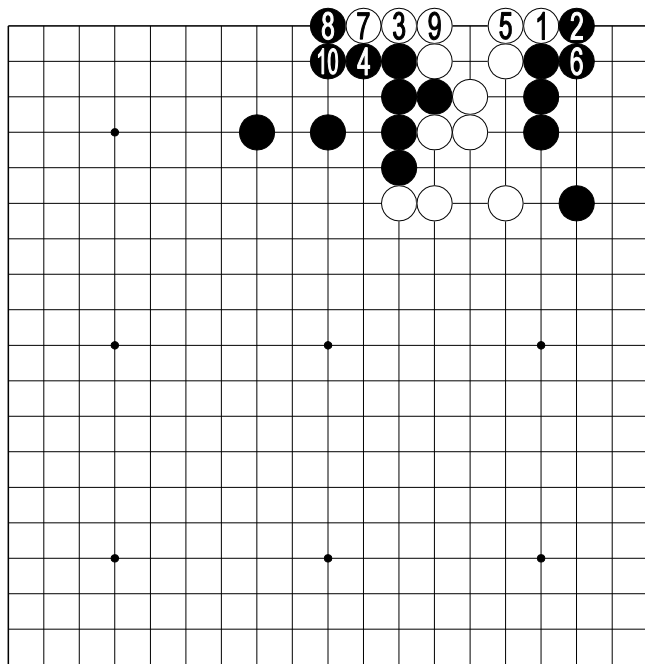
2 图



3 图

3 图（劫）

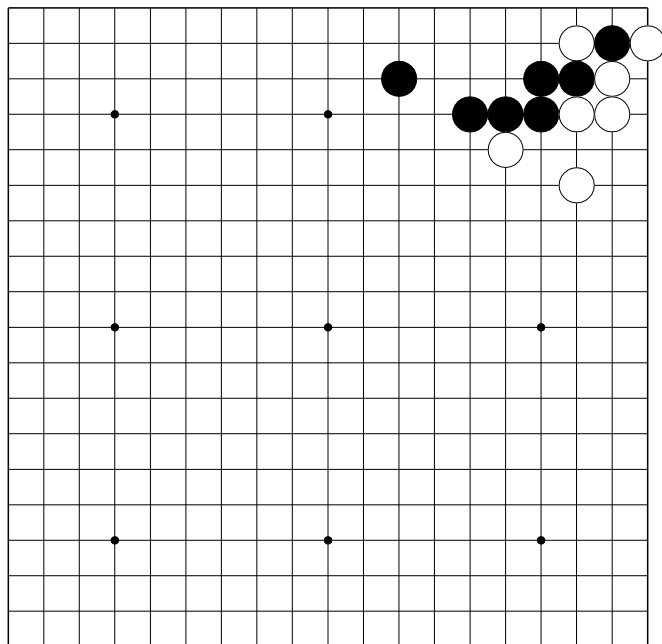
白 1、黑 2 之后再 3 扳，试黑应手是次序。黑如 4，白 5 做劫力争。A、B 两点的无忧劫白必得其一。



4 图（多得二目）

如果劫争黑不能取胜，白 3 扳时，黑只好 4 退一手。以下白 5、7 到 9 先于定形，同图 2 比较，白多得二目。

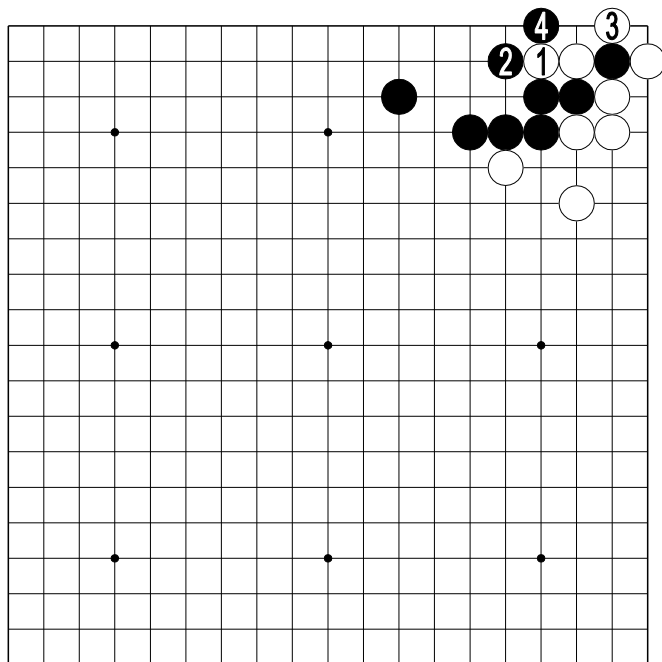
4 图



5 图（白先）

角上白吃住了黑一子。这是常见之形，白应怎样收官？

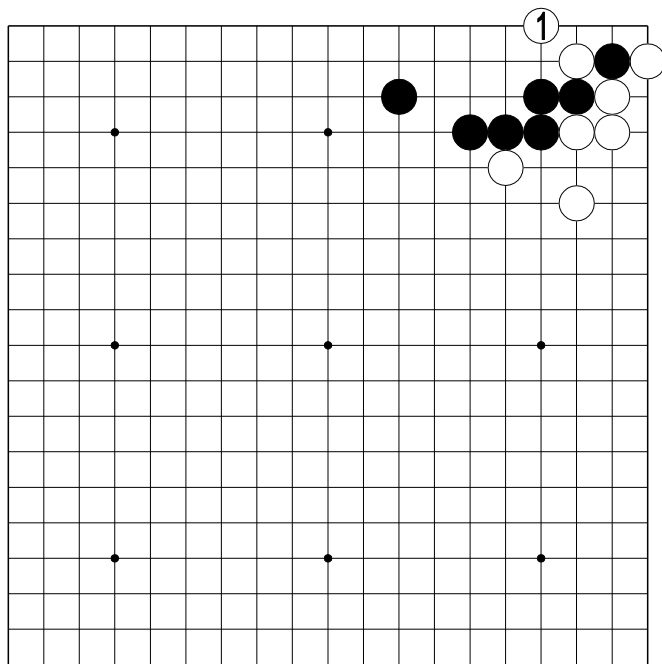
5 图



6 图

6 图（平凡）

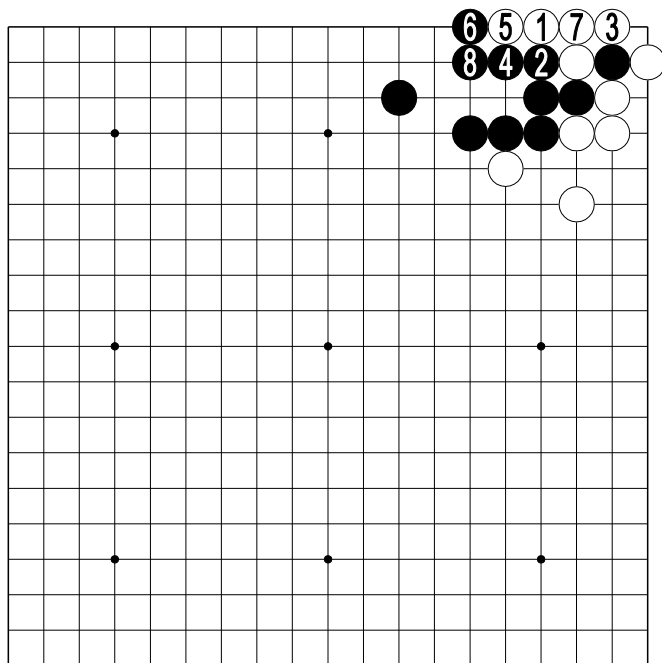
白 1 长平凡。被黑 2 挡之后，白 3 不能省略，这样就落了后手。在适当的时刻黑 4 扳一手好（逆官子），否则这将被白先手收官。



7 图

7 图（手筋）

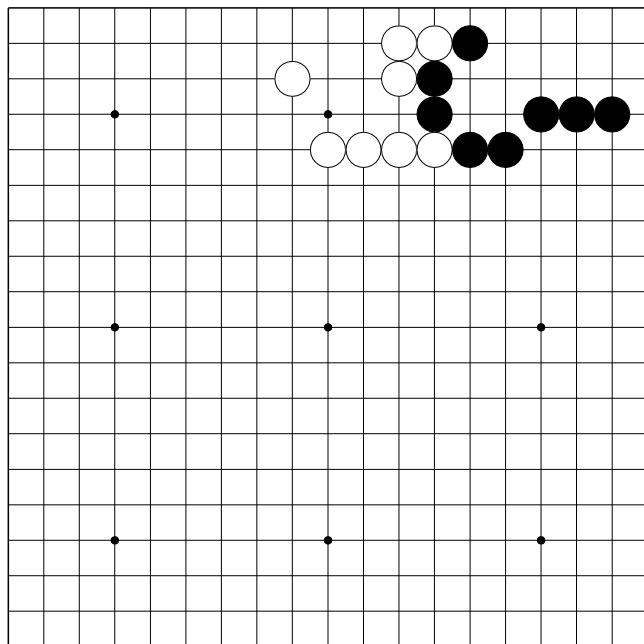
白 1 尖是手筋。此点对双方来说都是急所因为如果轮黑走的话，黑也应该走到 1 位。



8 图

8 图（白多得二目）

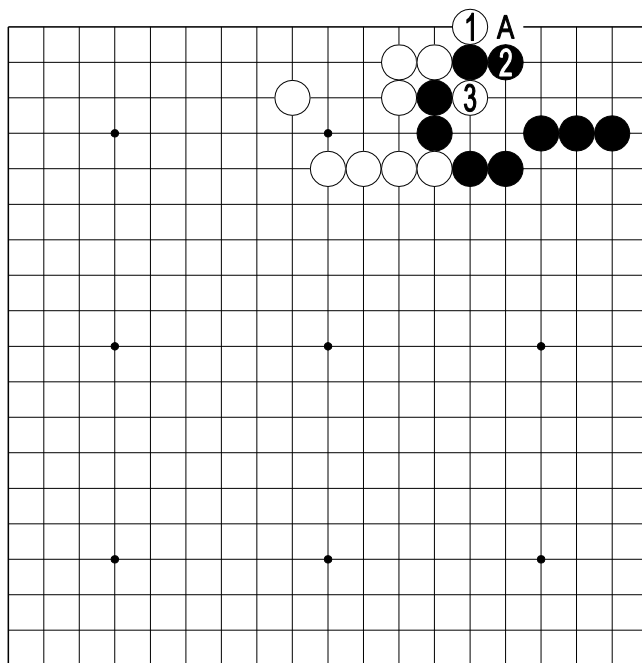
白 1、黑 2 时，白 3 拔掉一子。下一步黑不敢做劫，只好 4 退，于是白 5 长、7 粘，先手得利二目。



9 图

9 图（白先）

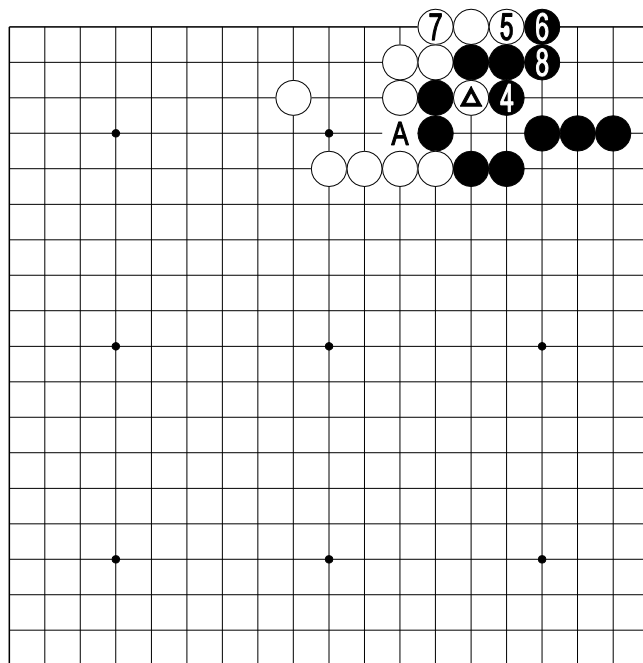
作为官子的手筋，这可以说是一个精妙的例子。此形中白有完美无缺的收官手段吗？



10 图

10 图（断一手）

白 1 、黑 2 时，白 3 投断一手是巧妙的手筋。此形中白切不可单于 A 位长。

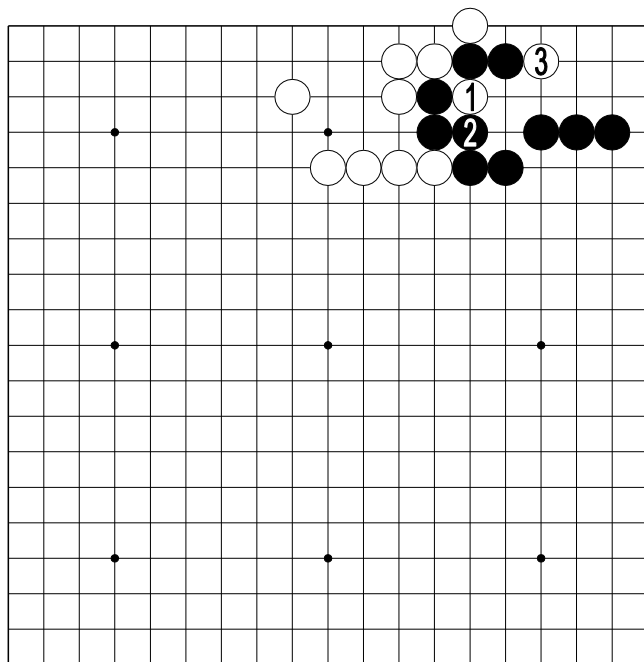


11 图

11 图（白多得一目）

白△断时，黑只能 4 打，然后白再 5 长、7 接是次序。白有随时 A 打先手得利的权利，这样白就多得一目。

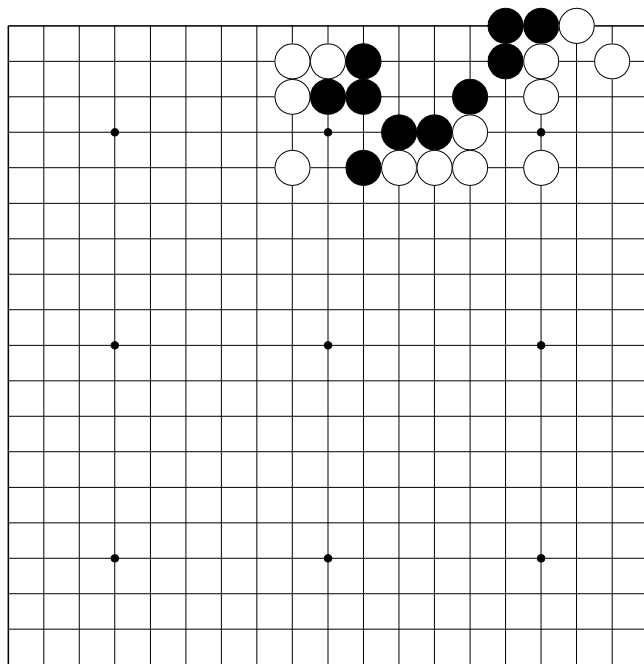
这是白△所产生的效果。



12 图（黑大损）

白 1 之所以是手筋，是因为使黑不敢在 2 位护断，否则被白 3 靠一手，黑将蒙受惨重的损失。

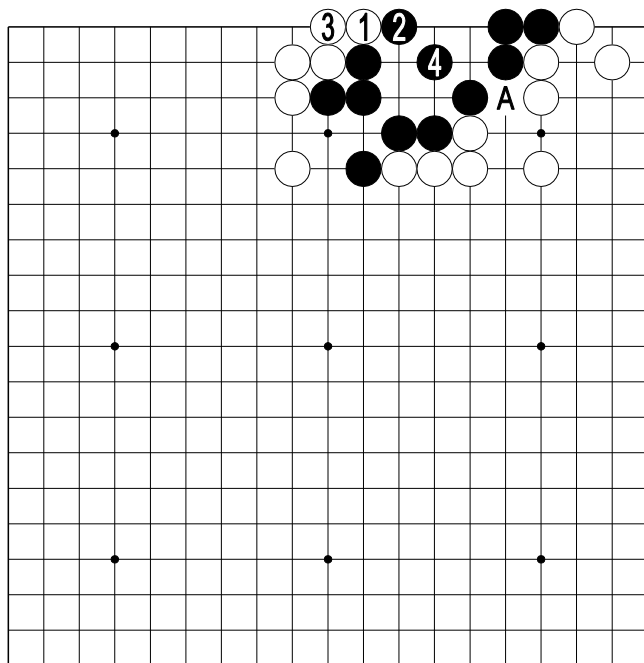
12 图



13 图（白先）

此形中白有没有完善无缺的收官手段？白的着眼点是要从左右两面先手得利。

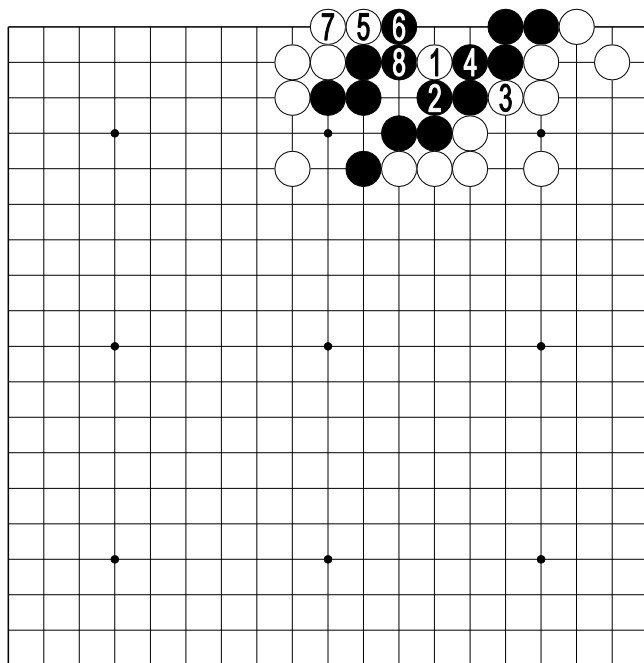
13 图



14 图

14 图（失败）

白 1、3 扳粘虽是先手，但被黑虎应一手后，A 之点就不是白的先手之利了；可是白如先走 A 位，则黑 4 虎就同时补上了两面。

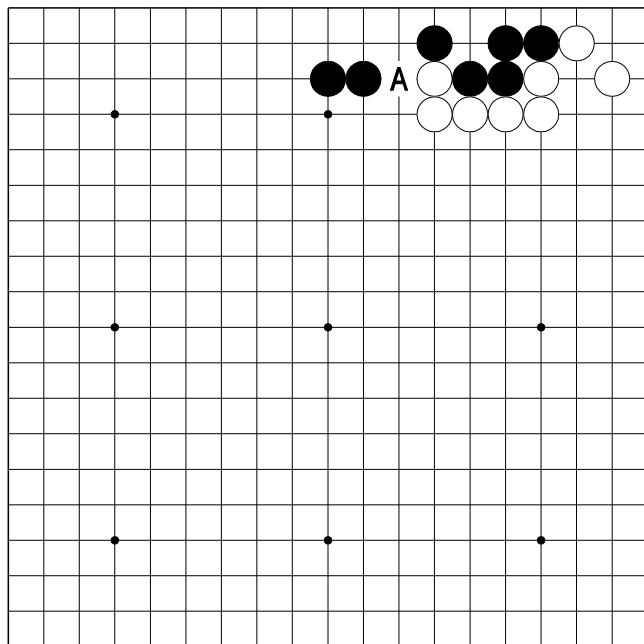


16 图

16 图（两面都走上了）

白 1 时，黑只能 2 接；对白 3，黑 4 也不得已，然后白再 5、7 扳粘是次序。

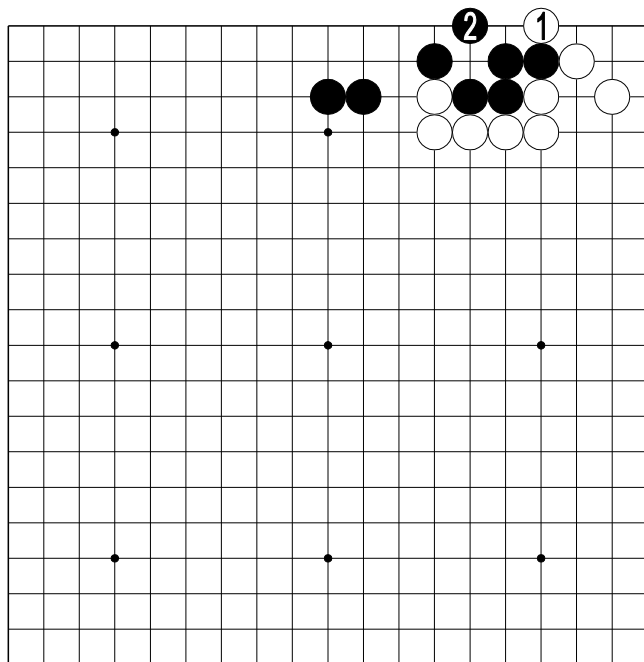
这样左右两面就都走上了。作为官子的手筋来说，堪称上品。



17 图

17 图（白先）

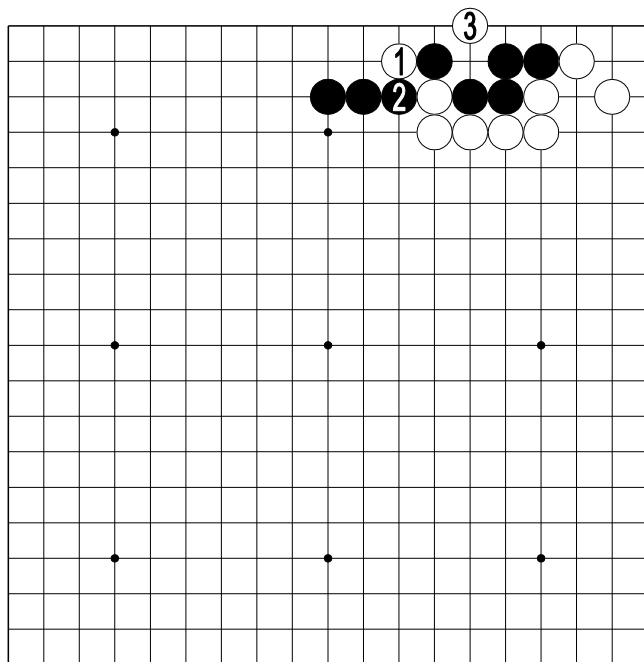
这是实战中时常出现之形。
白切不可随手 A 顶。此形中白有
常识性的手筋。



18 图

18 图（失败）

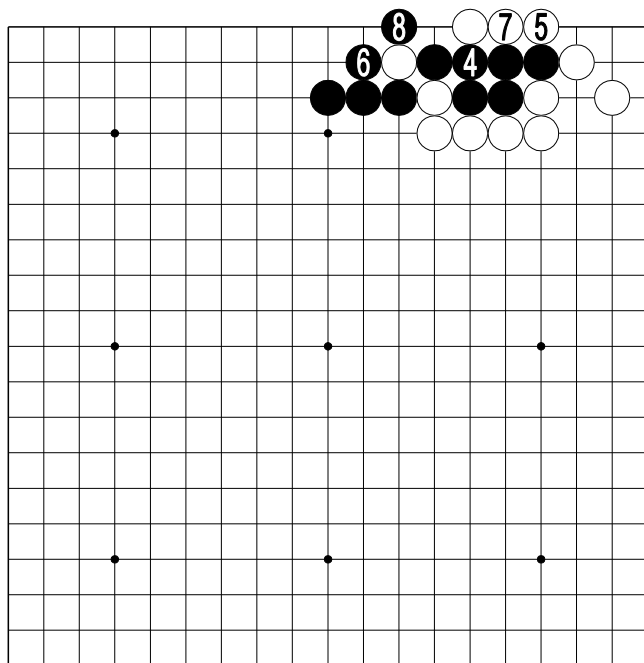
白如 1 扳，被黑 2 应一手，白就没有任何手段可施了，这样走谈不上是收官。



19 图（点）

白 1 扳下，然后 3 点是手筋。这两手棋密切关联，是实战中时常应用的手段。

19 图

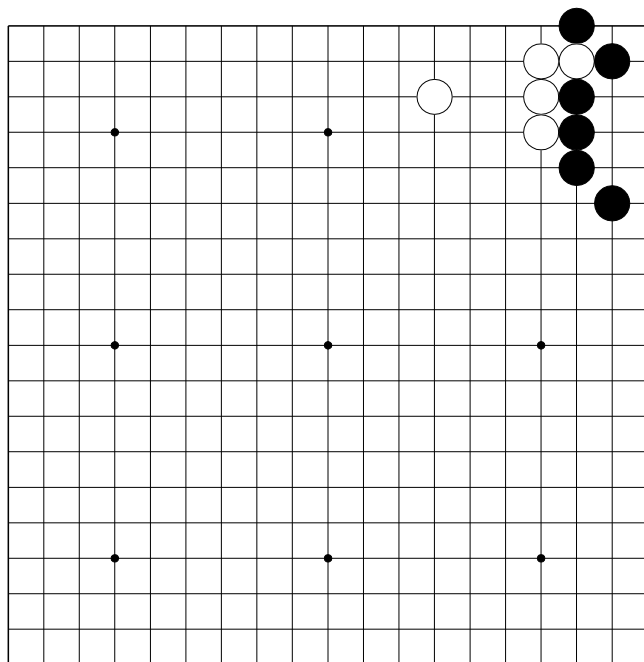


20 图

20 图（白成功）

接下去黑 4 接不得已。白 5 扳时，黑除 6 打之外别无他策。以下白 7 接、黑 8 提都是必然的应接。

白步步先手便宜，痛快淋漓。



21 图

21 图（白先）

这也是实战中时常出现之形。

