

# 林海峰名局细解（28）

第 26 届王座赛第 2 回合

1978 年 7 月 27 日弈于东京日本棋院会馆

白 武宫正树 九段

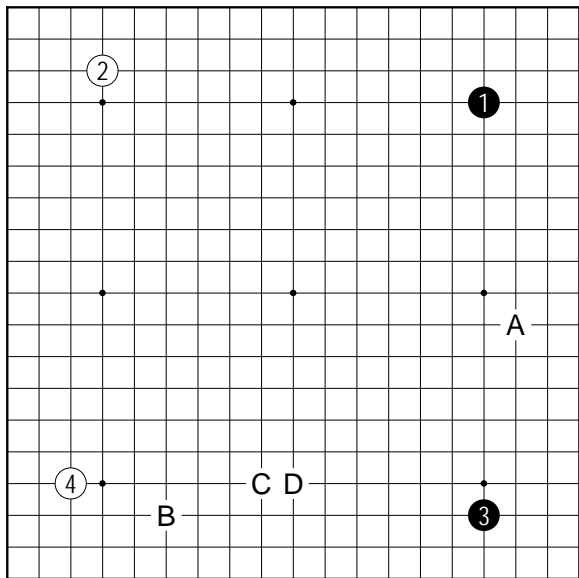
黑 林 海峰 名人

黑贴 5.5 目

整理：飞扬 Boyan Shen <http://www.flygo.net>

本局根据太极神球 @ <http://www.flygo.net> 录入整理的

SGF 文件编排，谨向太极神球表示忠心感谢！

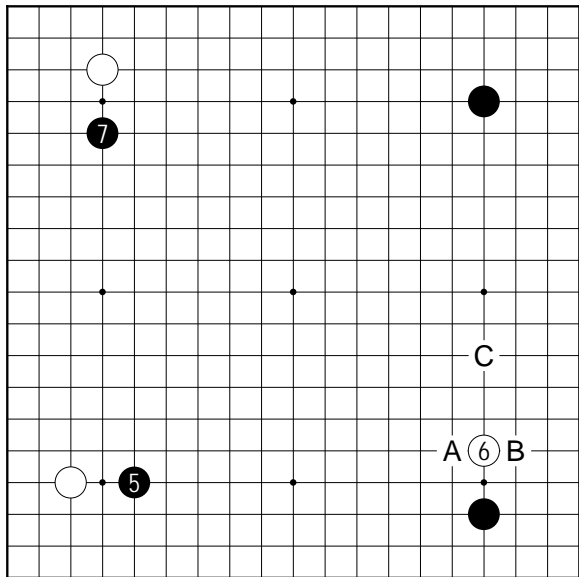


第 1 谱 (1-4)

### 【布局篇】

胜本：武宫正树在木谷门徒中，以棋风不同而著名。

林：白 4 占据这一小目之意是黑如 A 布中国流，则白 B 大飞缔角。中国流是黑 A 之后再黑 C 或 D 开拆下边，才是有力，白 B 大飞缔角就是牵制黑棋开拆下边，白 4、白 B 是应付中国流的最有力之对抗形态。



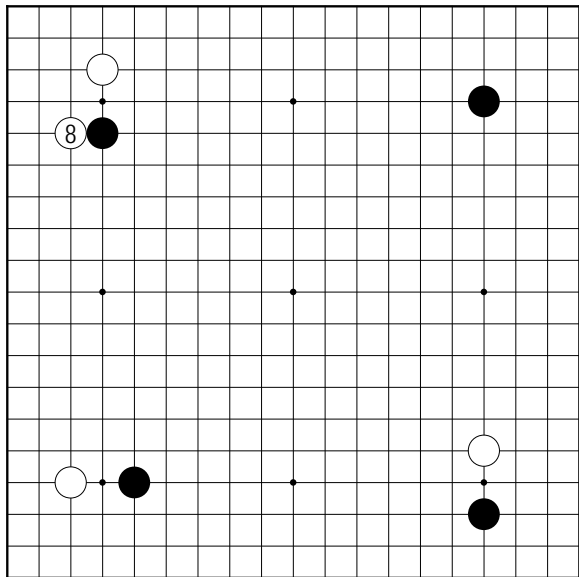
## 第 2 谱 (5-7)

胜本：故，黑棋不布中国流而黑 5 挂左下角，但我知道林海峰很少布中国流。

胜本：白 6 挂是防黑棋布中国流而设。

林：黑 7 有 A 之外碰、B 之内碰及 C 之妖刀等很多应手，谱黑 7 挂左上角，也是大场。不管黑棋怎样下，都是一局棋，本局成为有三个高挂的布局。

胜本：可能林海峰意识着武宫正树占据高位的宇宙流。



### 第 3 谱 (8-8)

林：白 8 下碰有订单一图 1

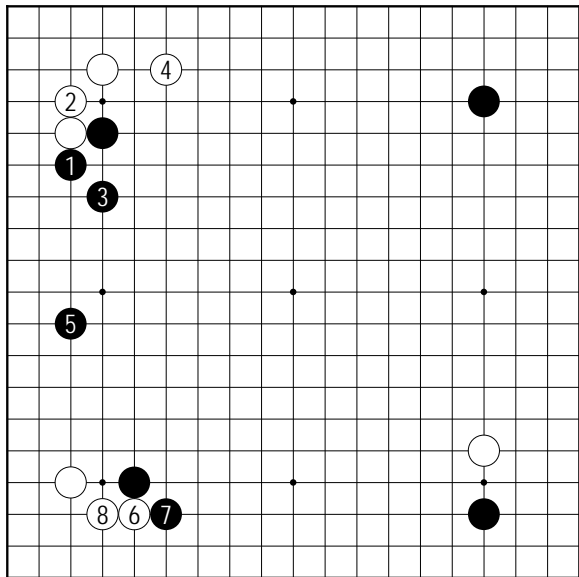
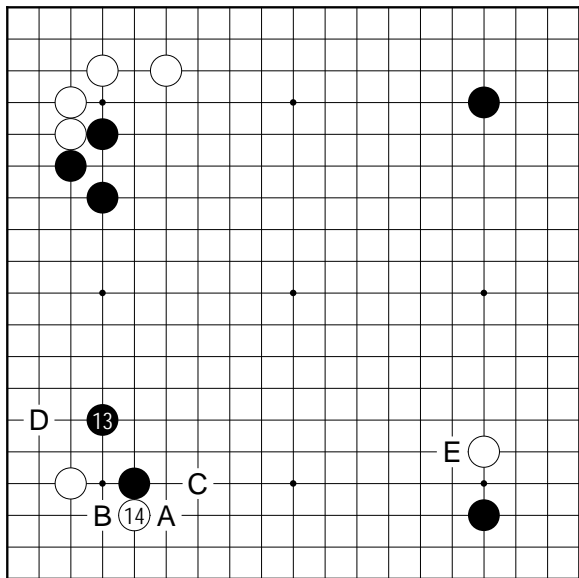


图 1 (1-8)

林：黑如 1、3、5 进行，则白再 6、8 碰退。





### 第 5 谱 (13-14)

林：黑 13 飞是此际最适宜的着手。黑 15 不能采用 A、白 B、黑 C 之定石，白如 D 飞，则黑 E 外碰，黑棋不坏，但白 D 一定会一图 2

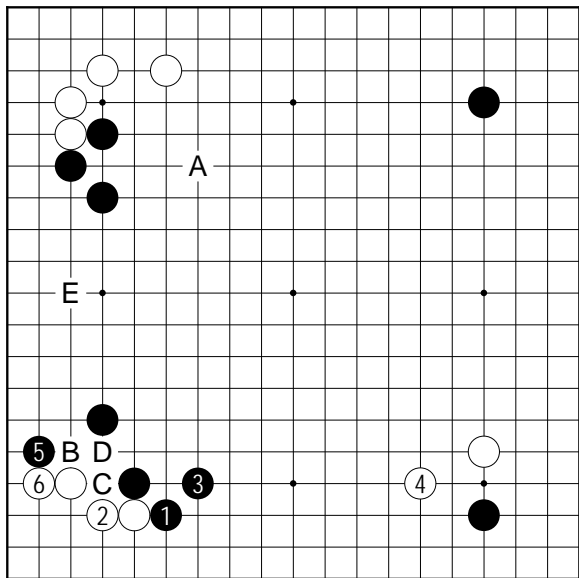
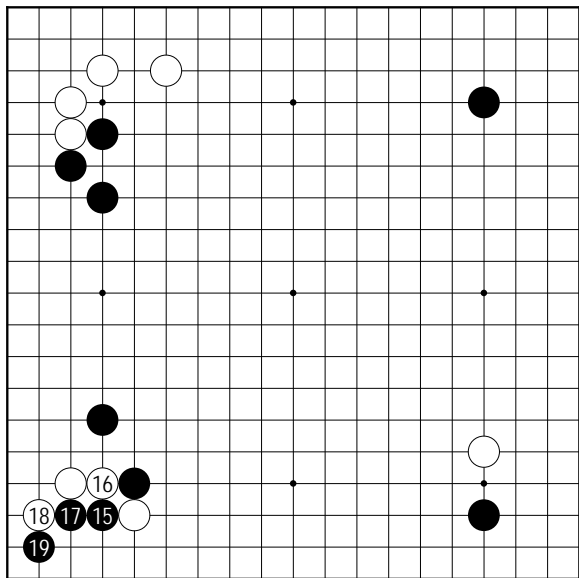


图 2 (1-6)

林：白 4 飞挂，黑 5 与白 6 交换一手时，黑棋怎样下呢？黑 A 飞，也围不到左边之空；又，黑 B、白 C、黑 D 强化左下边，也同样围不到大空；又，黑如 E 附近拆，则左下边之后门洞开，黑棋有落后一步之感。就是说黑棋在左边围不到什么空，黑棋怎样下都有半吊子之嫌。





### 第 6 谱 (15-19)

林：故，我选择黑 15 扳出导致急战的策略。

黑 15 之扳出与前黑 13 之飞挂有关连。

林：白 20 虽也有一图 3

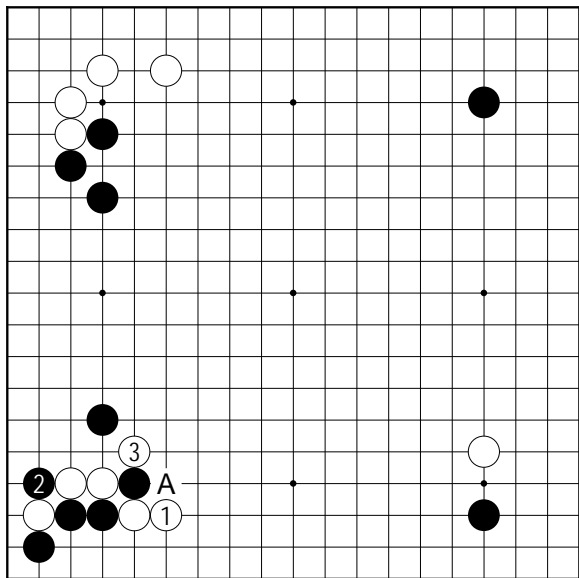
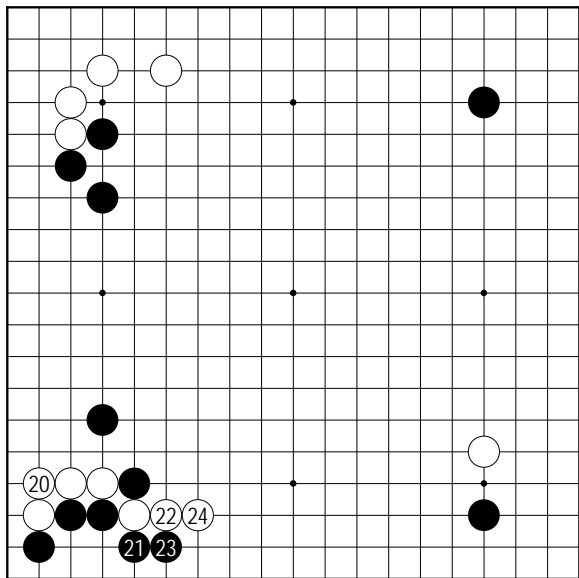


图 3 (1-3)

林：有白1长、3打之定石，但本局白棋征子不利而不能成立，黑A长出，白棋无法收拾。

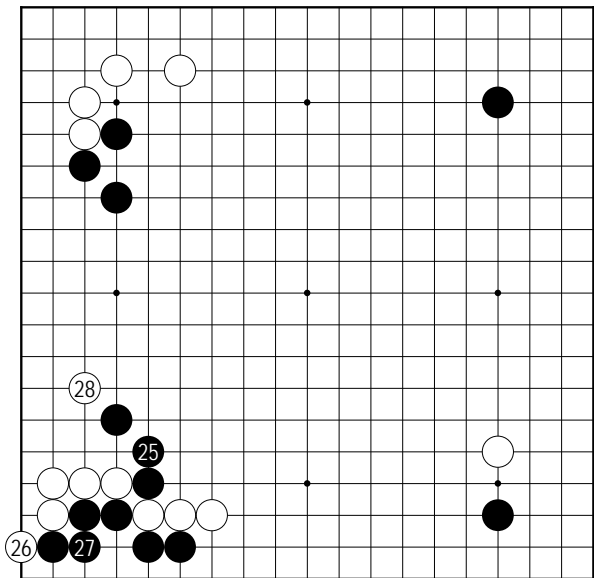


### 第 7 谱 (20-24)

胜本：故，白 20 粘，只此一手。

林：黑 21 以下在第二次世界大战之前大为流行，但最近很少见，其理由可能是导致急战。

胜本：但业余棋界仍在继续使用。



### 第 8 谱 (25-28)

胜本：以下白 28 止是单行道。

林：黑 29 虽也有一图 4

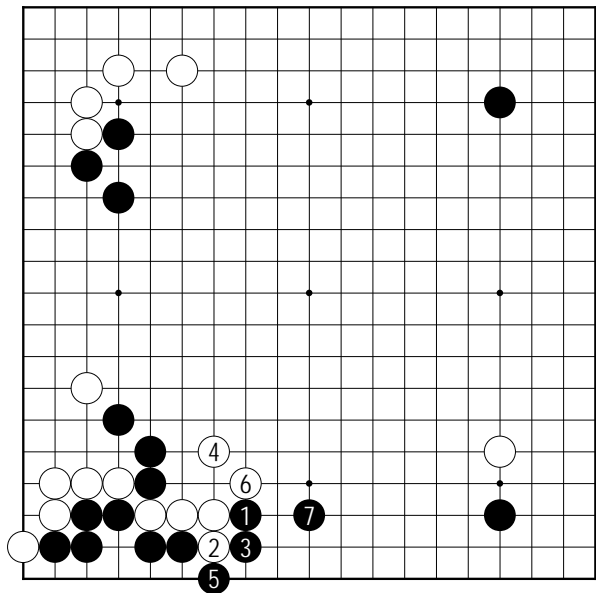
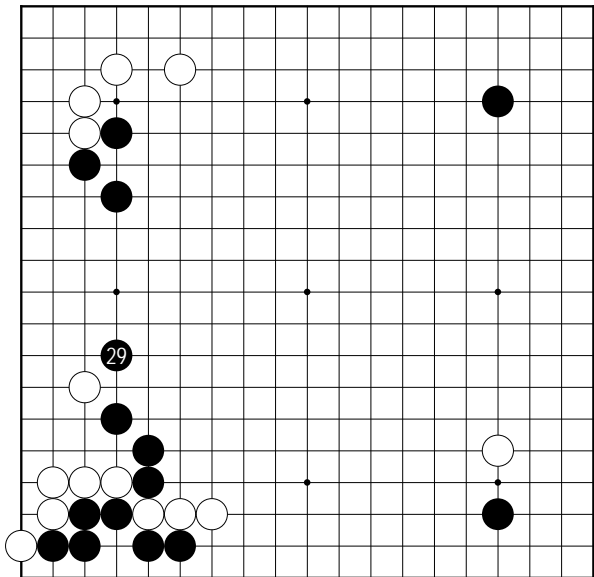


图 4 (1-7)

林：黑 1 碰这样的手法，但白 2 以下黑 7，但这是“场合”的手法，普通是很少下。



### 第 9 谱 (29-29)

胜本：黑 29 跳挂是基本定石。

林：白 30 普通是下一图 5

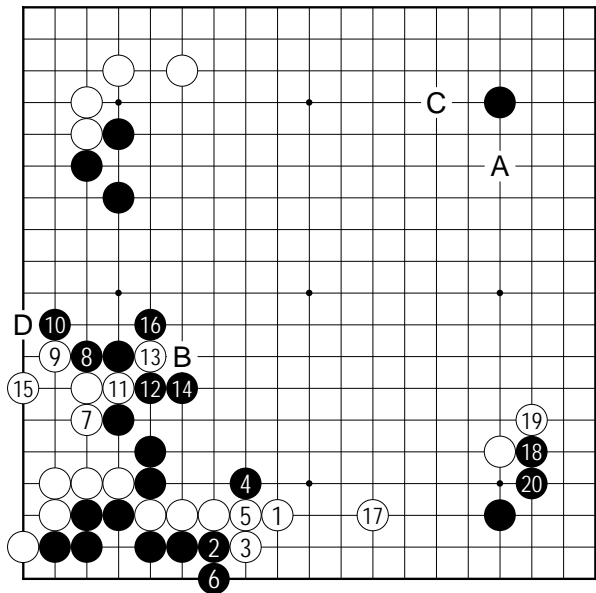
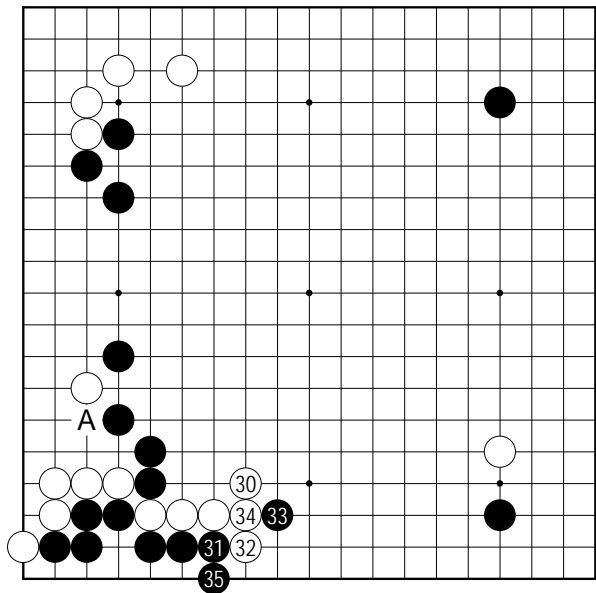


图 5 (1-20)

林：白 1 跳，黑 2 以下 6 活角，但白棋这样下，白 7 以下黑 16 是古时就有的定石，白 17 拆不能省，黑 18、20 碰退，次白如 A 挂，则黑 B 提取，白 C 双挂，黑 D 立下是先手利，而左边黑空很大，这一构图为黑棋所欢迎。



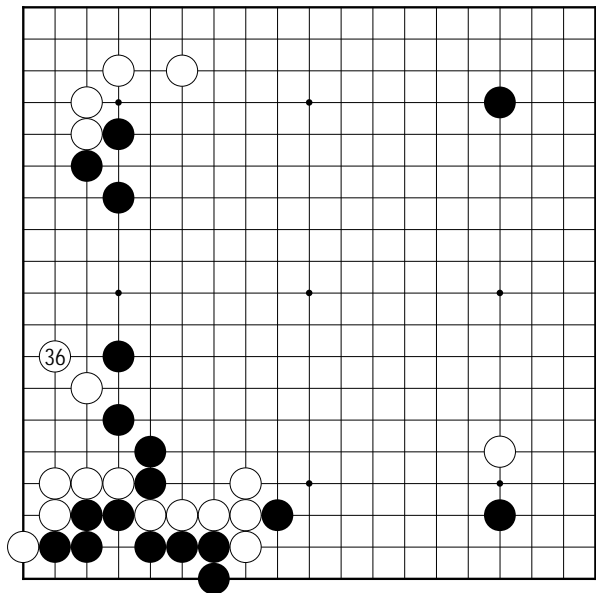
### 第 10 谱 (30-35)

胜本：白 30 尖，也是定石。

林：此际安切。

胜本：黑 35 活角时，白棋在左边怎样着手？白下 A 位，黑棋可以围到大空（参照图 5）。





# 第 11 谱 (36-36)

胜本：白 36 如一图 6

林：白棋照图 6 下会落后手，但白 36 尖，白棋可以保持先手权利。

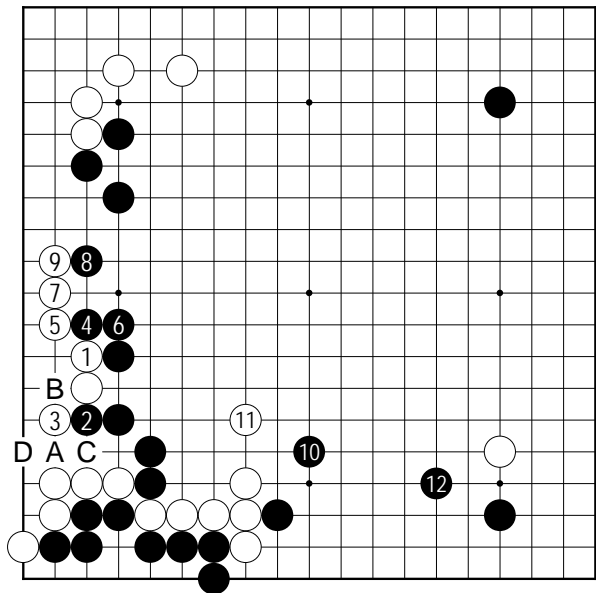
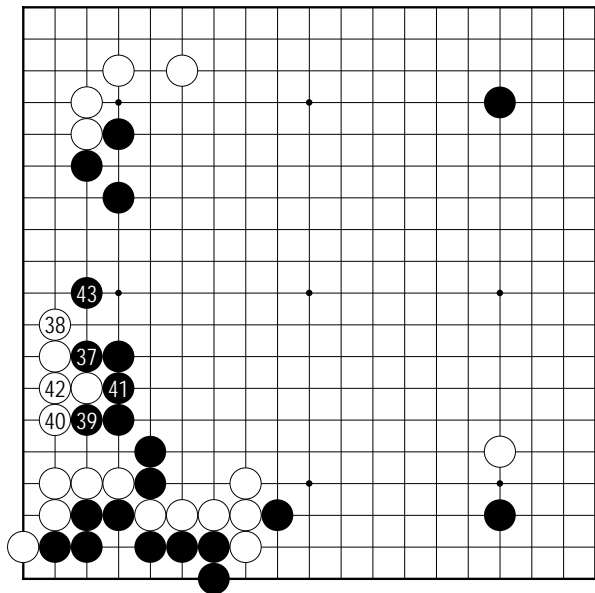


图 6 (1-12)

胜本：白 1 压，则一

林：黑 2 以下白 7，再看黑 8 跳是先手利，白 9 如不下，则黑 A、白 B、黑 C、白 D、黑 9，左下边白棋不活，黑 10 飞，白 11 跳时，黑 12 再飞。手順中，黑 2 不与白 3 交换较好也未可知。



### 第 12 谱 (37-43)

胜本：黑 37 挤，白 38 以下黑 43 是定石。

林：我猜想白 44 会下一图 7

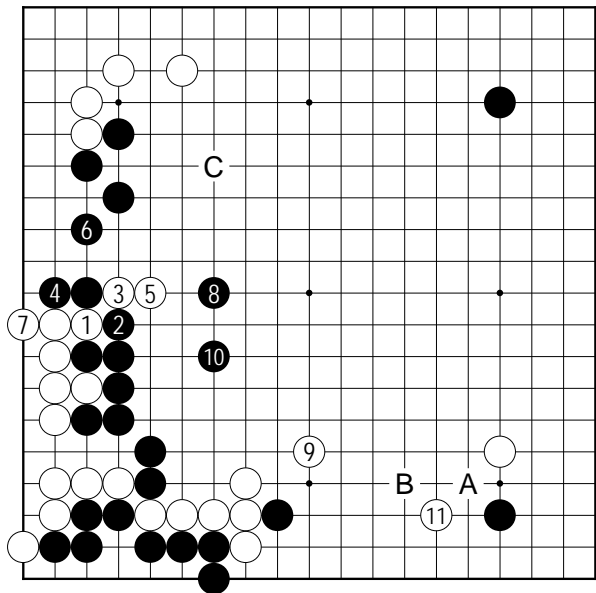
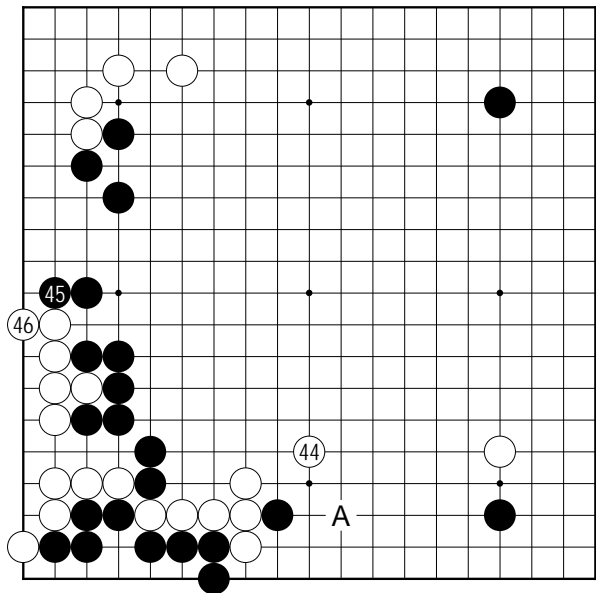


图 7 (1-11)

林：白 1、3 冲断，黑 4 挡，白棋非应不可，否则不活。白 5、黑 6 时，白 7 只好做活，黑 8 镇时，白棋不会要左边二子，而白 9 飞，黑 10 时白 11 夹，黑如 A 尖出，则白也 B 尖。白 5 见似送了礼，但白棋有 C 之先手利，也可以说是“多送一子都是好棋”。



### 第 13 谱 (44-46)

林：白棋要在下边着手，则白 44 飞是适切的着手，此棋不能 A 夹。

胜本：白棋想下 44 而花一点工夫在左边取得先手权利。

林：当初黑 43 如抢先 44 飞，则一图 8。黑棋取得 45 之先手利，舒适，白棋不冲断而白 44 飞，我反而欢迎。

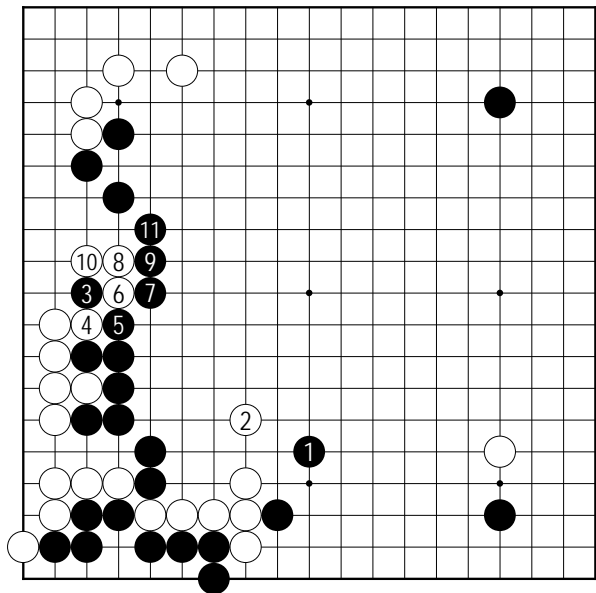
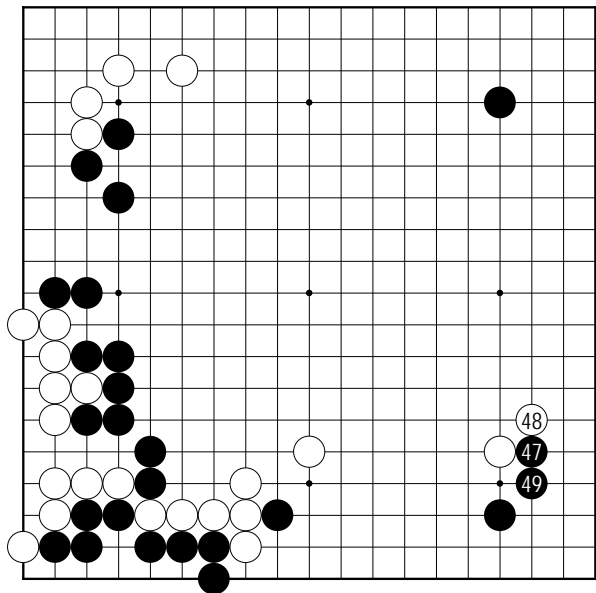


图 8 (1-11)

林：黑抢先 1 飞，则白 2 跳出，此时黑 3 跳挂，白棋一定会 4、6 冲断，黑 7 以下 11 只好舍弃 3 之黑子。



第 14 谱 (47-49)

林：黑 47 下碰，有问题。但白 48 扳挡，也是轻率一图  
9、图 10、图 11

胜本：林海峰的解说很有意思，黑 47 下碰不好，白 48 也下错，应采用雪崩定石才对。

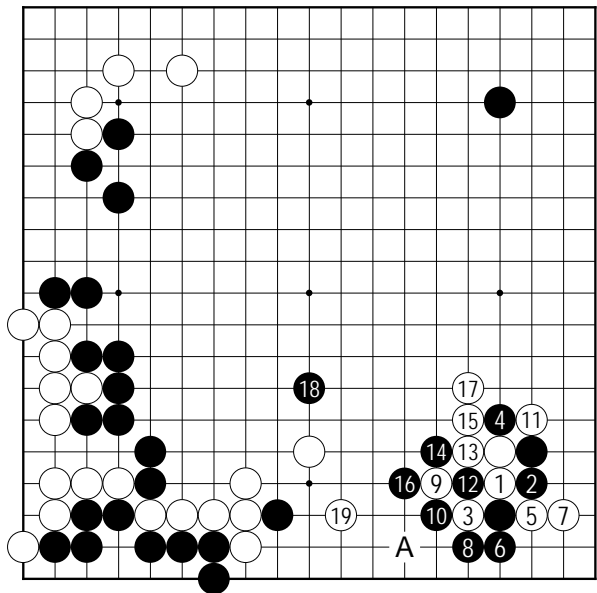


图 9 (1-19)

林：白 48 于本图白 1、3 雪崩，与左边白棋之配合恰好，但黑 4 采用小雪崩很有力。白 5 以下黑 16 时，白 17 长是好棋。黑 18 镇，下边白棋势必被黑痛击，白棋不好，武宫正树与我都这样想，但白 19 飞就没有事，且次白棋还可 A 威胁右边黑棋之根据。



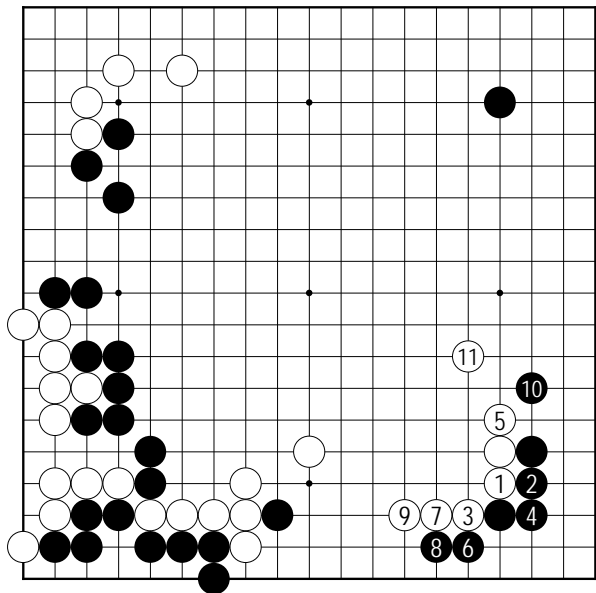


图 10 (1-11)

林：图 9 白棋有利，而黑如 4 粘，则白 5 以下 11，白棋筑成厚势，黑仍不利。

胜本：这样进行为武宫正树所最欢迎。

林：故，黑棋怎样下都不利，则可以证明谱黑 47 下碰有问题，所以黑 47 要下一图 11

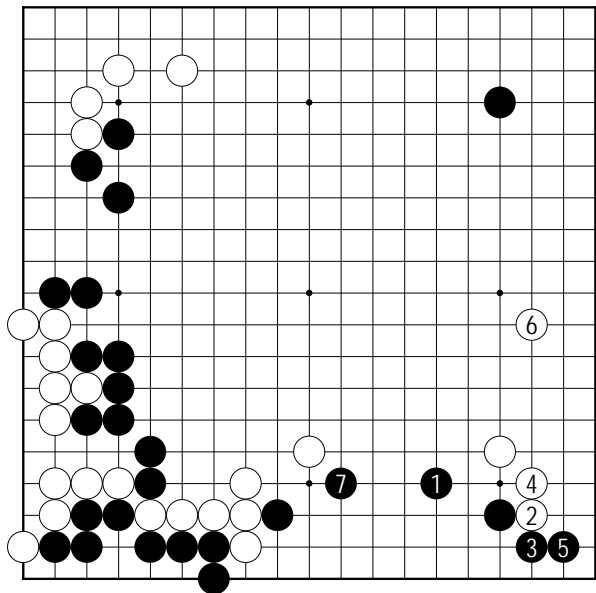
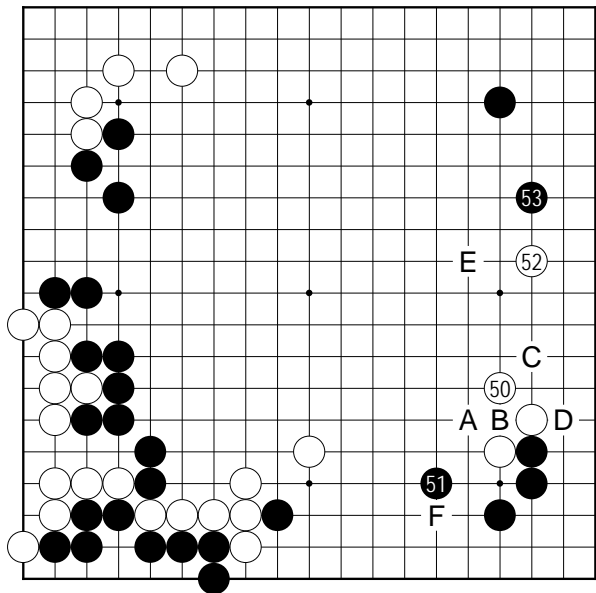


图 11 (1-7)

林：黑 1 飞，白 2 以下黑 5 时，白 6 拆，黑 7 强化阵地，为两分之形。



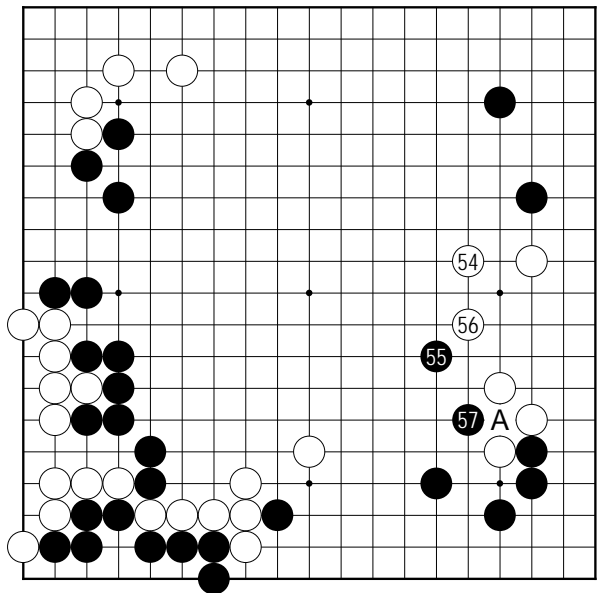
### 第 15 谱 (50-53)

林：黑 51 飞比 F 跳有魄力（分断白棋为二，其作用比黑 F 为大）。

胜本：那么，黑 51 飞之前能不能先作黑 A、白 B 之交换？

林：黑棋失去黑 53 迫后之白 C 之打入（次可黑 D 渡过），当然吃亏。黑棋另外一个不利之点是黑 53 飞迫成为后手，黑棋作了 A 与白 B 之交换，则黑 53 飞迫，白棋绝对不会 E 位跳。但黑棋不作交换，次黑棋打入右边白阵非常严酷，而下谱白 54 跳不能省。

胜本：我明白了，黑 51 飞是一种先手利。



### 第 16 谱 (54-57)

胜本：黑棋再取得 55 之先手利（黑 53 与 55 取得二个先手利），白 56 应时，黑再想取得 57 之先手利，白棋会应吗？

林：黑 57 下得过分，一厢情愿，白棋没有 A 应之理。黑 57 应一图 12

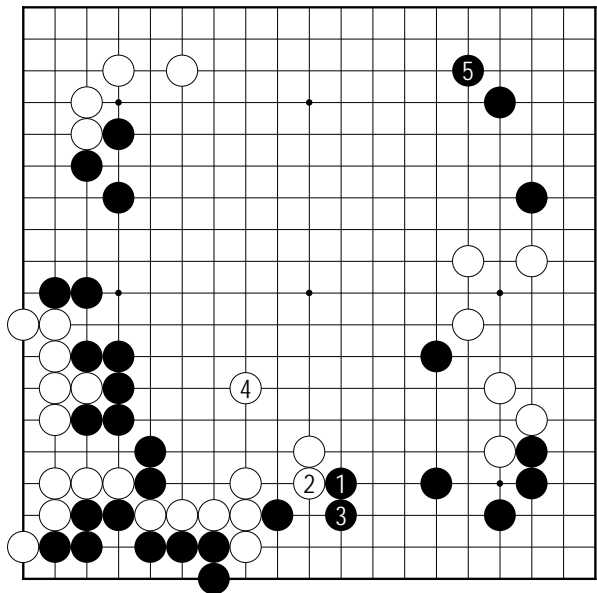
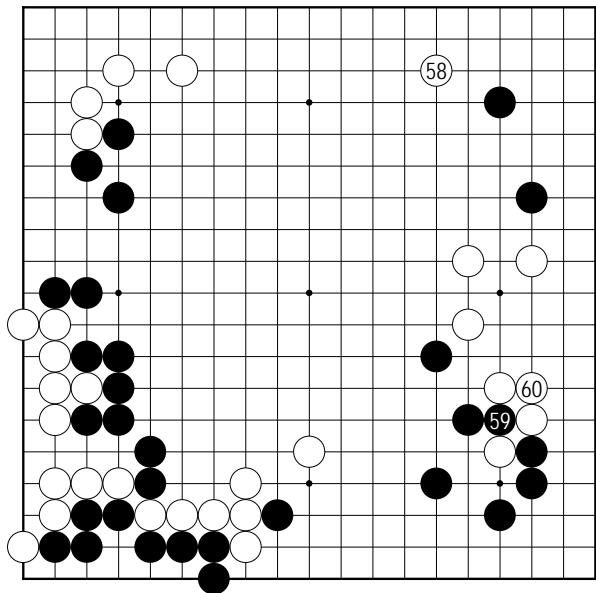


图 12 (1-5)

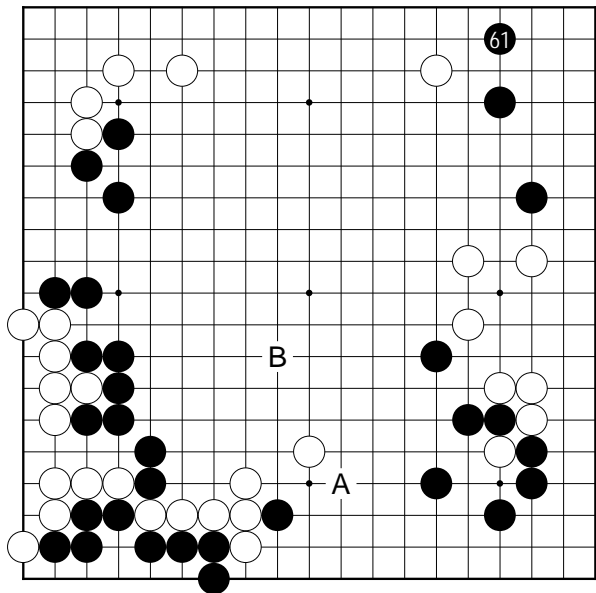
林：黑 1 飞，白如 2 冲，则黑 3 长，一边获取实利、一边攻击下边白棋，白 4 逃出时，黑 5 尖守右上角，这是最后的大场，局面明显地黑棋优势。



第 17 谱 (58-60)

### 【中盘篇】

林：但黑 57 觑时，我猜想到白棋一定不会 59 粘……，白 58 是目前的最大棋。黑 57 虽不是先手利，但黑 59 先手割取一子，也相当之大。



第 18 谱 (61-61)

林：黑 61 跳下，过缓，此棋应 A 飞强化右下阵地，白棋不理可能也不会死，但次黑 B 附近攻击，白棋痛苦。又，图

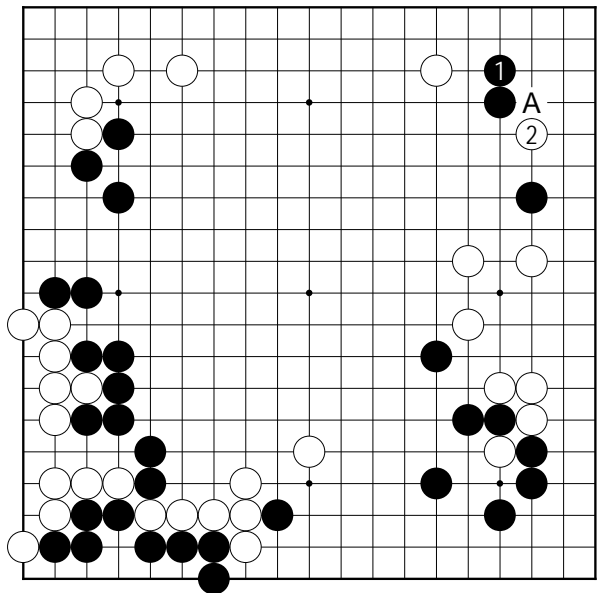
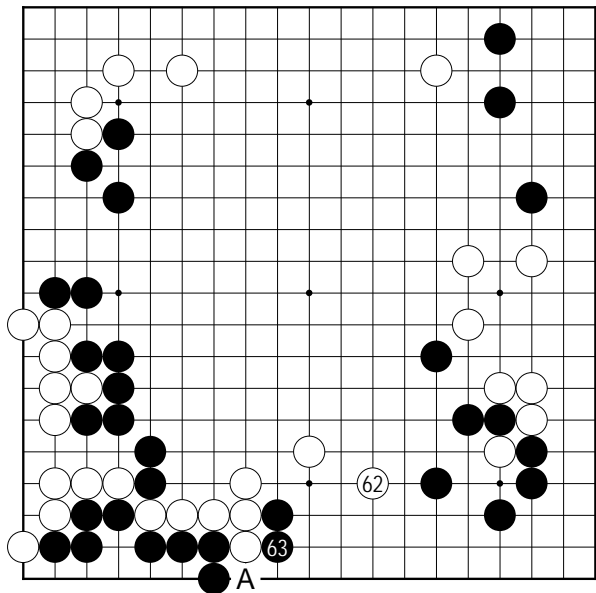


图 13 (1-2)

林：谱黑 61 于本图 1 并是第一感，白 2 打入时，黑棋要 A 挡，黑 1 之位置不及谱黑 61 好，而我选择黑 61 跳下。





第 19 谱 (62-63)

林：白 62 飞是攻守兼备的急场，中下边白棋纾解，为黑棋的大失策。

胜本：白 62 飞，不是说中下边已属白棋的空，因黑棋有 63 夹碰之手段……

林：白 64 如 A 阻渡，则一图 14

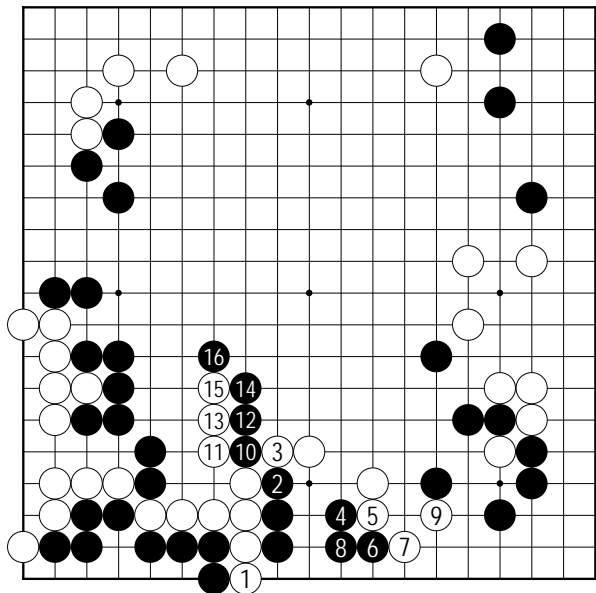
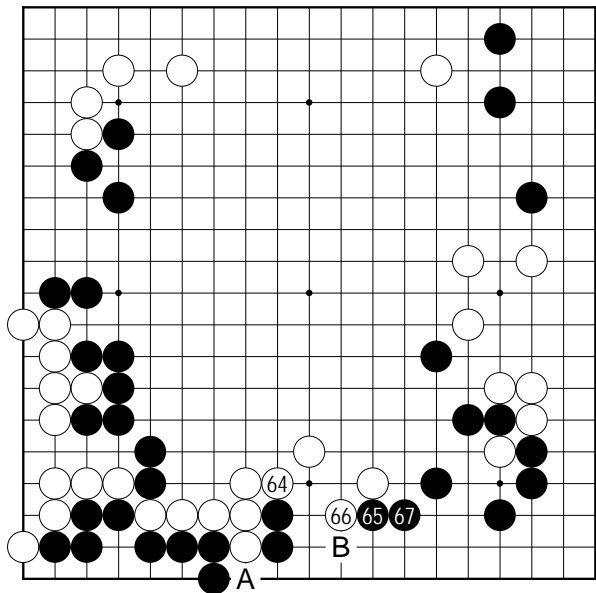


图 14 (1-16)

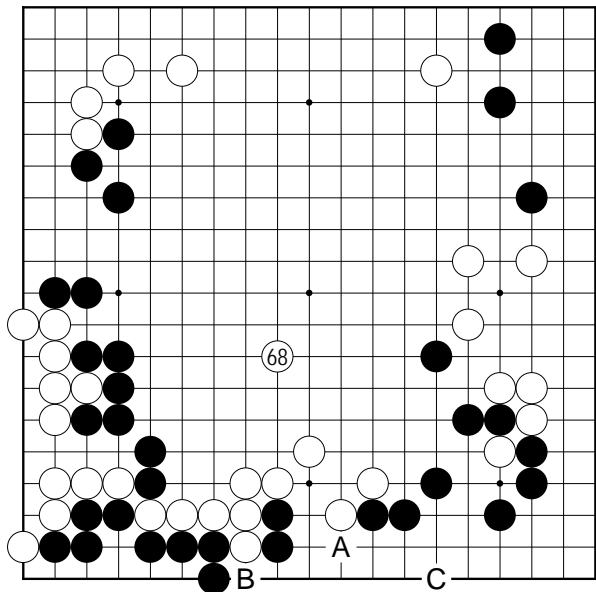
林：白1阻渡则无理，黑2以下白5时，黑6、8扳粘，再看白如9补断，则黑10断，白11以下15时，黑16扳挡，白棋崩溃。



第 20 谱 (64-67)

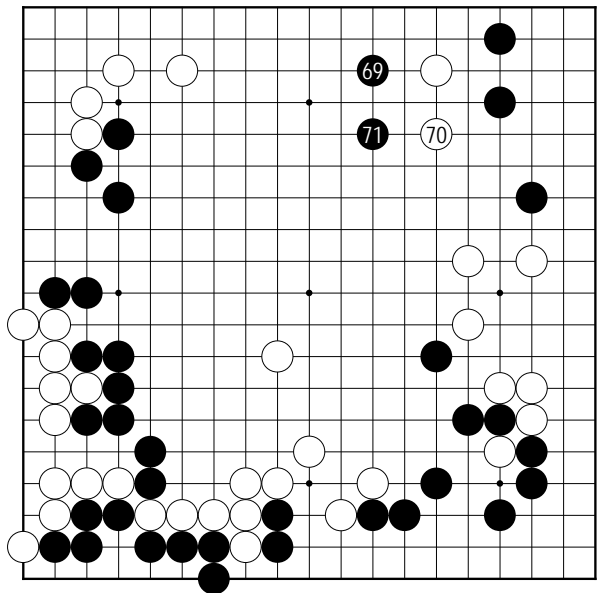
林：故，白 64 挡是本手。

胜本：黑棋马上 A 渡过是无策，黑 65、67 碰退，次黑 A 与 B 之渡过为相等之点。



第 21 谱 (68-68)

林：白 68 飞出之前，应先 A 立下与黑 B 交换一手，才是正确的手顺。白棋如作此一交换，则白 C 大飞之官子是其权利，与黑 A 渡过比较相差 14、5 目。

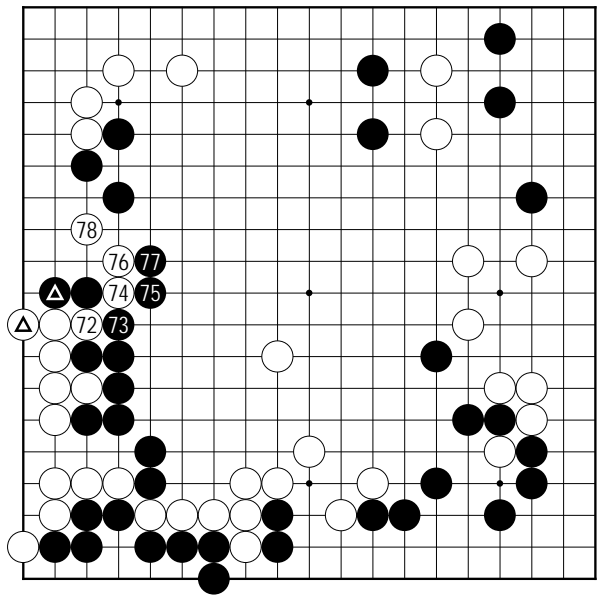


## 第 22 谱 (69-71)

胜本：黑 69 夹是黑 61 跳下的次一狙袭，你说黑棋弈出很多缓着，但形势还是黑棋有利，是吗？

林：对，但地域目数相差并不多，成为细棋之可能性很大。

胜本：白 70 跳出，黑 71 追击，黑棋一切顺利进行，白棋的实空只有左上边与右边两地，且还有右上边与中下边二块弱棋；黑棋有右下边、右上边与左上边三地，局面黑棋优势，这是我的判断。



### 第 23 谱 (72-78)

林：但局面意外地细微，而白棋马上弈出败着，就是白 72、74 冲断。

胜本：无理？ 林：不是。 胜本：看错？

林：也不是，没有意思。黑棋作了▲与白▲之交换，左边二黑子已是屑子，白棋吃掉二颗屑子有什么用？我很高兴舍弃。

胜本：黑 75、77 弄厚，中下白棋更加薄弱。白 78 尖是局部的手筋，吃净左边二黑子。那么，白 72 要怎样下？

林：图 15—

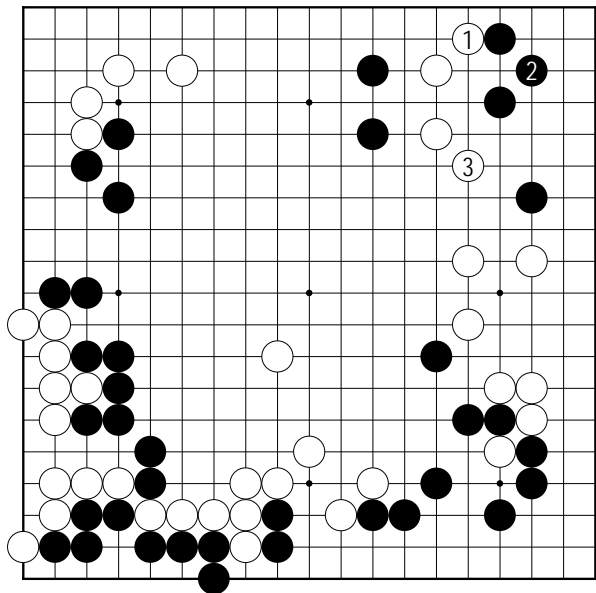
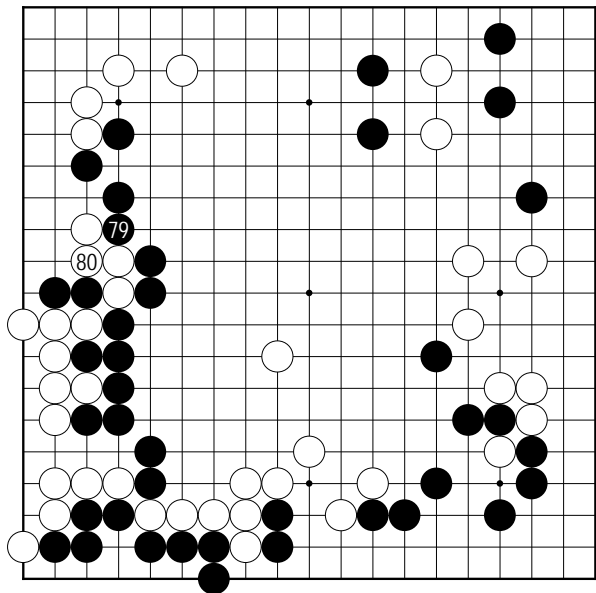


图 15 (1-3)

林：白 1 尖碰，黑 2 应时，白 3 尖是厚棋，胜负要看今后的下法如何而定。



第 24 谱 (79-80)

胜本：为什么白 72、74 冲断吃二黑子没有意思呢？必须要具体地说明，与图 7 比较一下，就是一图 16



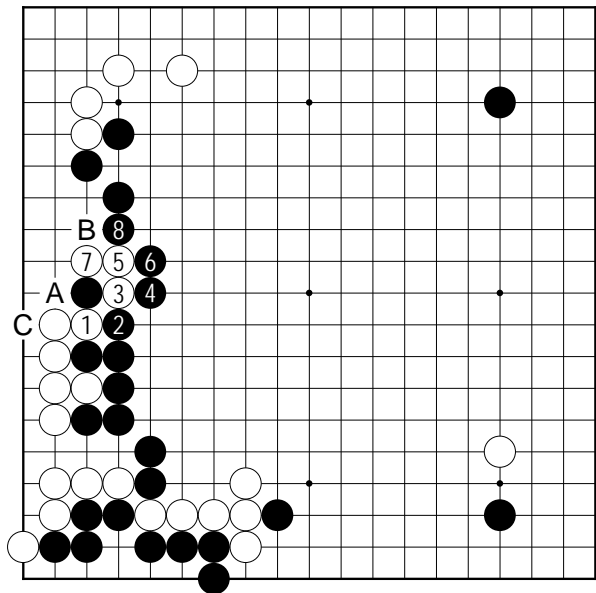
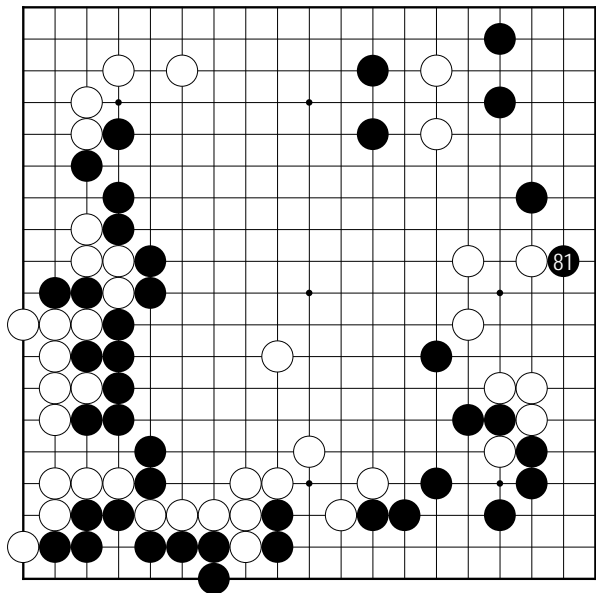


图 16 (1-8)

胜本：白 1、3 冲断时，林海峰说黑 4、6 舍弃一子可惜，与本谱比较一下，黑棋作 A 与白 B 交换一手，白 C 没有立下（谱白棋立下是闲着），这样一说，各位都知道了，是吗？



第 25 谱 (81-81)

林：白 82 如一图 17

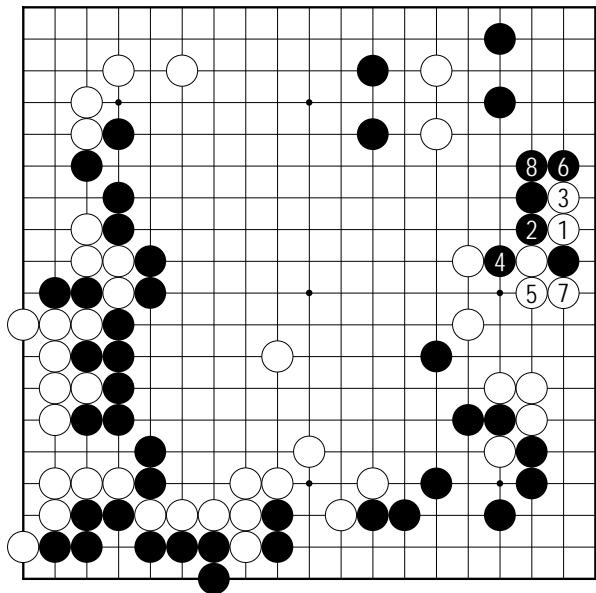
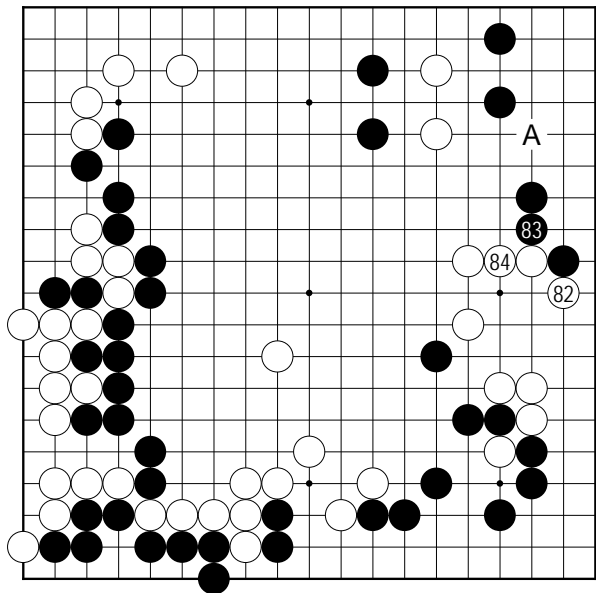


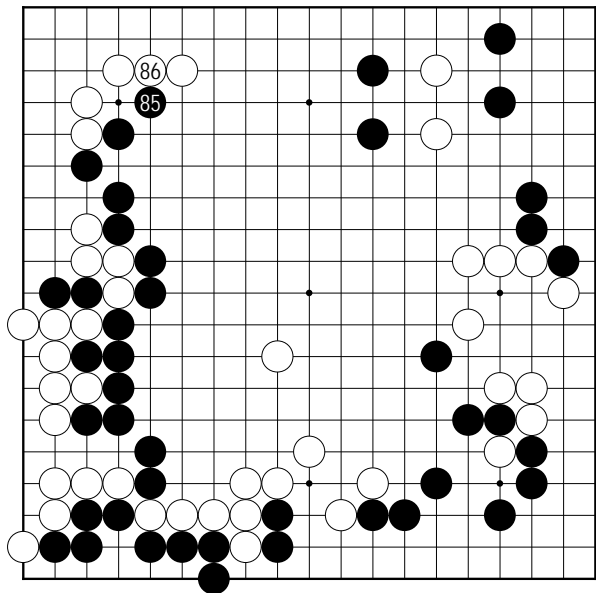
图 17 (1-8)

林：白1扳出，则黑2以下8应即可，不但角上黑阵趋坚，而且黑棋外势厚实，上边二白子更为薄弱。



第 26 谱 (82-84)

胜本：故，白 82 扳挡，不得已。黑 83 并撞，先手防白 A 打入。



### 第 27 谱 (85-86)

胜本：黑棋不能吃掉右上边二白子？

林：黑棋如果要攻击，则一图 18

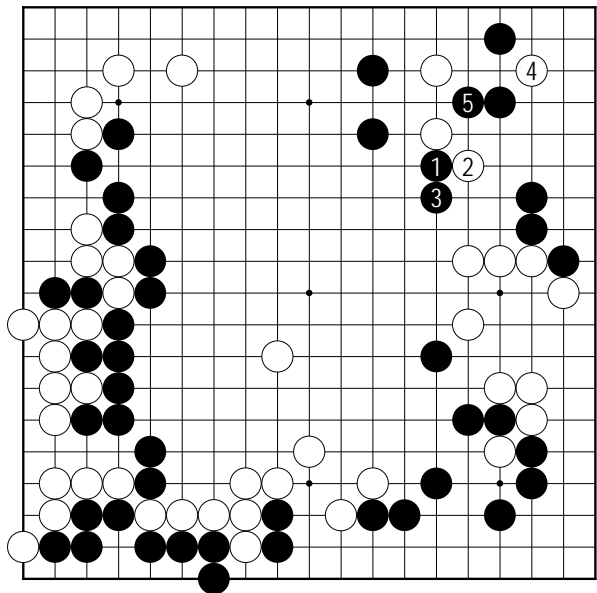
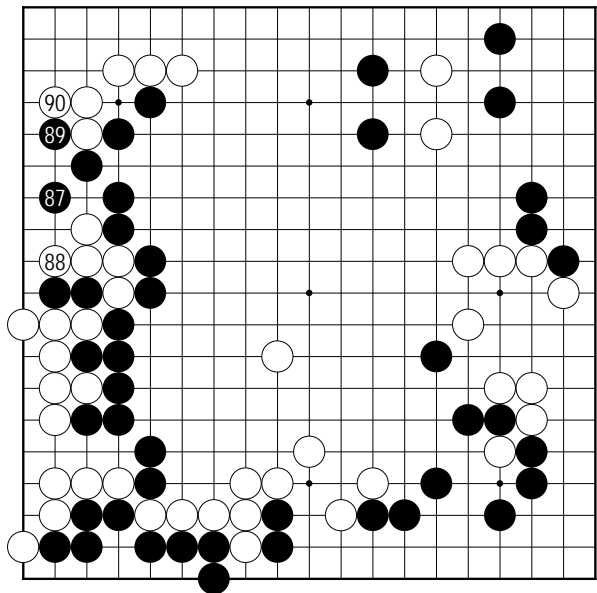


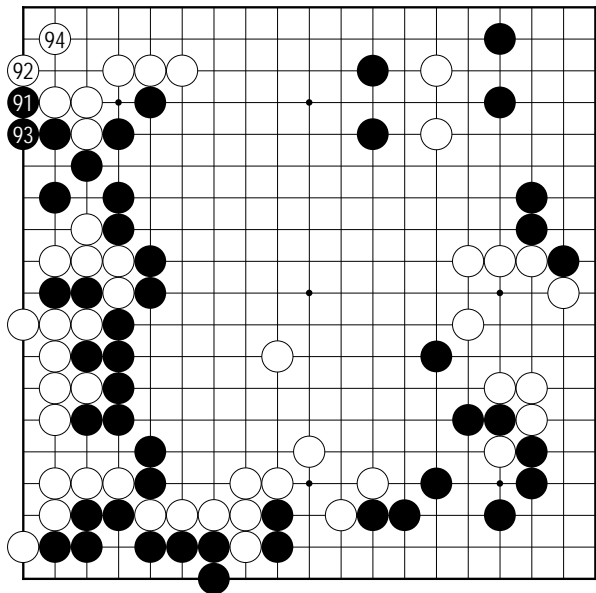
图 18 (1-5)

林：黑 1、3 碰长最为严酷，白 4 点觑时，黑 5 并是好棋，这样黑好，但白棋可能有别的下法，而暂时不着手，观望一下。



第 28 谱 (87-90)

胜本：黑 87 尖是先手利，白棋无法渡过，我知道白棋吃左边二黑子没有意思的理由，且黑 87 之后，还生出黑 89 以下的大官子……整个左边黑棋还没有眼位，但这是遥远的事，目前白棋是动不出脑筋。



第 29 谱 (91-94)

胜本：这样早的时候，你收黑 91、93 之官子……

林：我也担心左边黑棋之眼位。

胜本：黑棋攻击右上边二白子，请再进一步说明，好吗？

林：图 19、图 20—



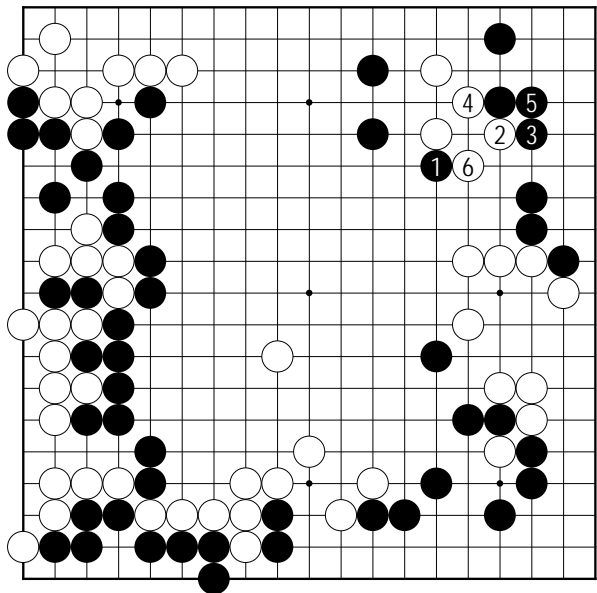


图 19 (1-6)

林：黑 1 时，白 2 碰是好棋，黑棋没有后继手段。黑如 3 扳挡，则白棋取得 4 之先手利后白 6 虎逸出。

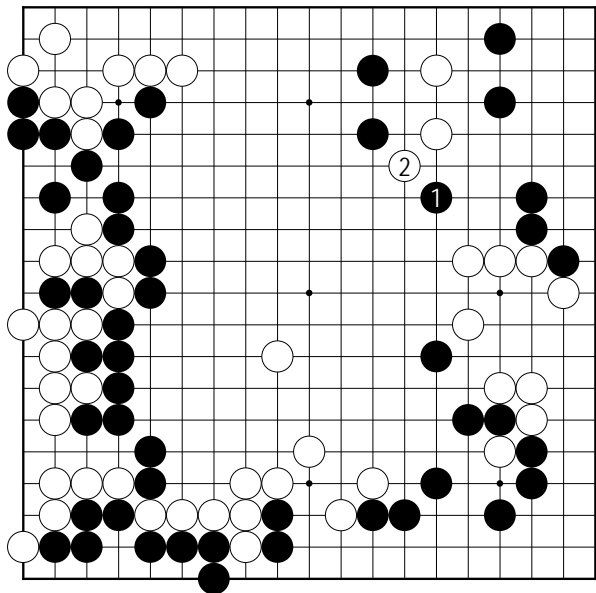
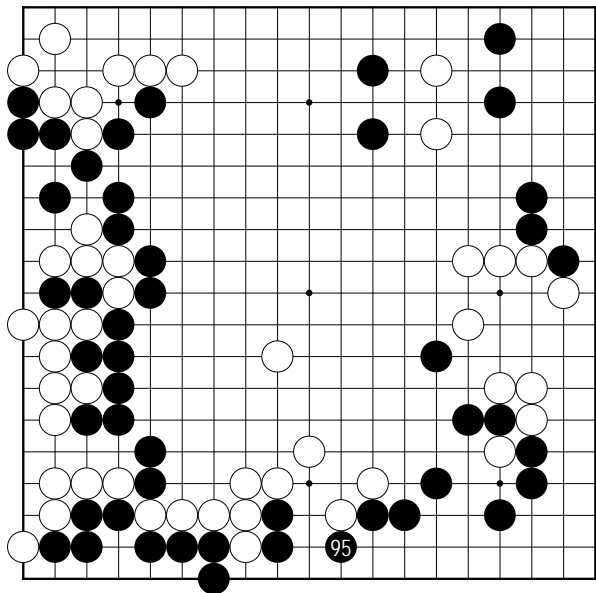


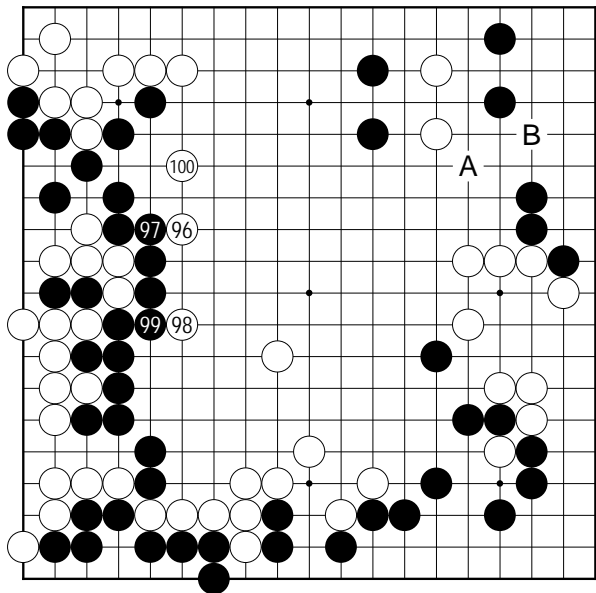
图 20 (1-2)

林：又，黑棋如 1 镇，则白 2 尖，黑棋无法捕捉。



第 30 谱 (95-95)

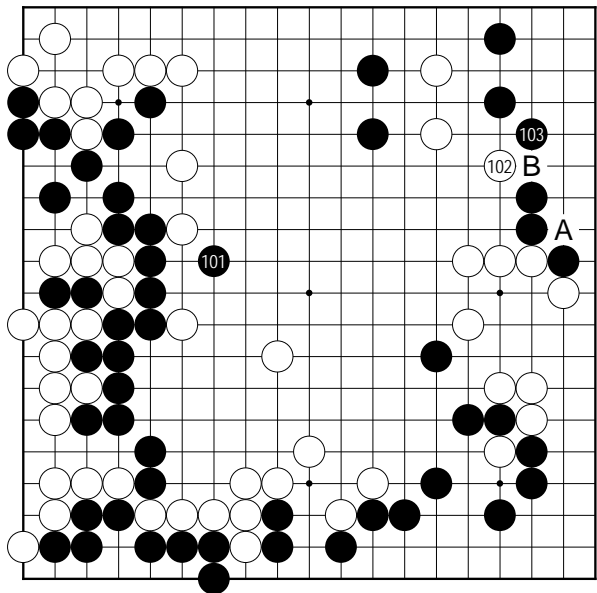
林：我不知道怎样攻击好，而顺从”不知道怎样下时，手拔为宜“的棋谚而黑 95 渡过，这是属逆官子，白棋白白损失 14、5 目（[参照白 68 手之解说](#)）。



第 31 谱 (96-100)

林：白如 A 尖，则黑 B 应，白棋还没有完全结连。

胜本：但白棋也没有在右上边后手加补之余裕。



第 32 谱 (101-103)

胜本：但白棋也不能一直放置不顾，而作白 102 与黑 103 之交换。

林：黑 103 应，将来黑 A 粘时，黑 103 之形态比黑 B 较好。我不怕白 104 于 B 位冲一图 21

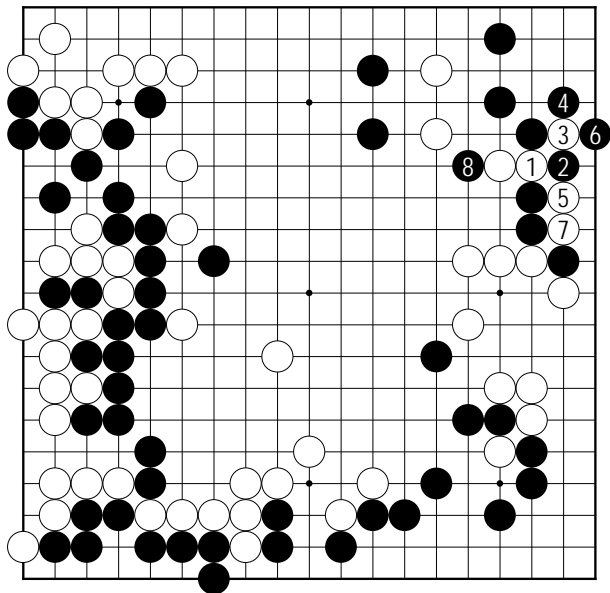
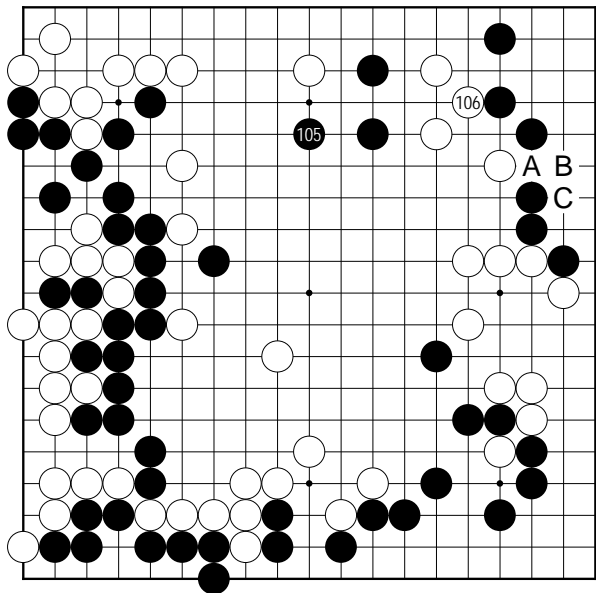


图 21 (1-8)

林：白 1、3 冲断，黑 4、6 提取，白 7 断打时，黑 8 跨，上边二白子不保。



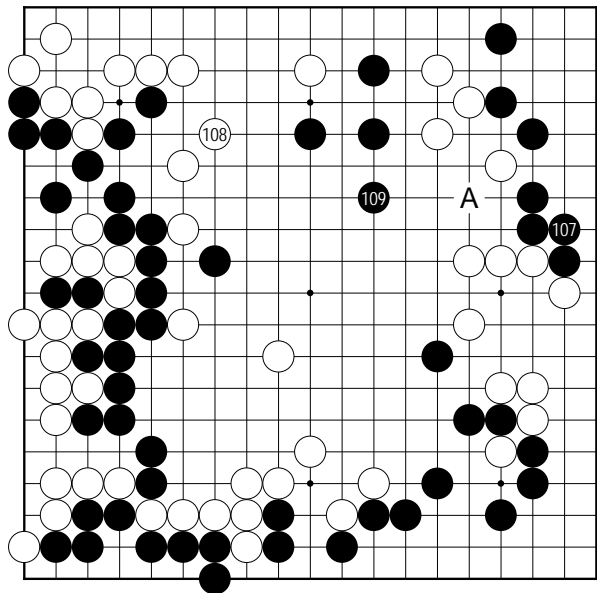


### 第 34 谱 (105-106)

胜本：但黑 105 曲，白棋无法托渡，而只好白 106 结连。

林：白 106 是先手利，黑棋如不理，则白 A、黑 B、白 C 冲断可以成立。

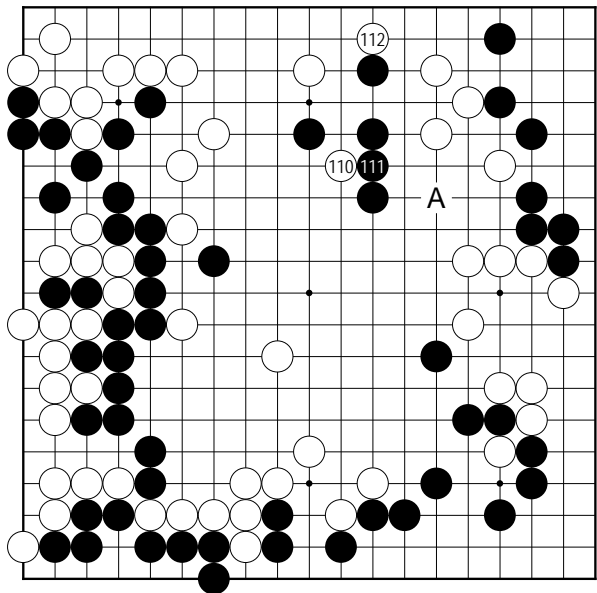




第 35 谱 (107-109)

胜本：白 106 虽是先手利，但黑棋可以 107 应，这是大棋。白 108 尖，不得已，否则黑 108 飞，左边二白子被吃。

林：黑 109 跳，一边强化上边阵地，一边次有黑 A 之攻击。



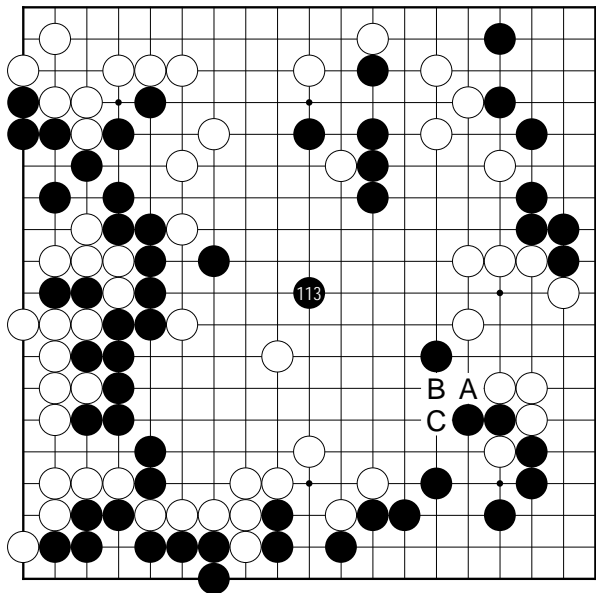
### 第 36 谱 (110-112)

林：白棋不肯 A 单官结连，而白 110 双觑之后白 112 托碰。

胜本：白棋花了很大的苦心。

林：形势黑棋有利。

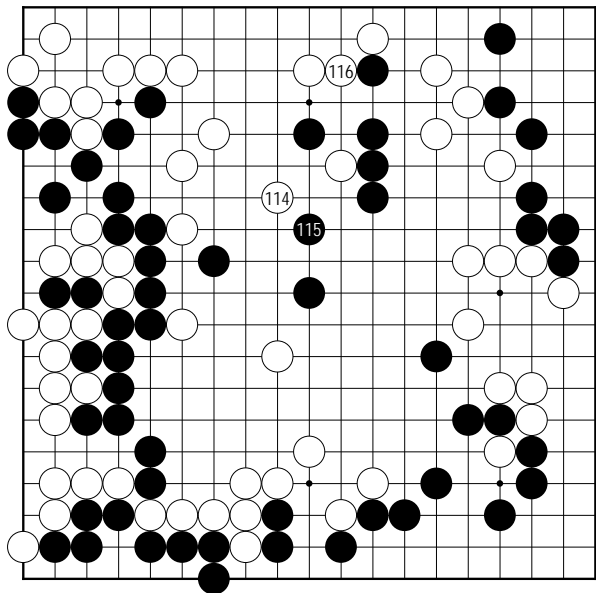
胜本：白棋陷入苦境的理由是吃左边二黑子，林海峰所说的在重要关头弈出闲着。



### 第 37 谱 (113-118)

林：黑 113 大飞，再加强上边黑棋，且也作攻击中下白棋之准备，另外，防白 A、黑 B、白 C 之冲断也有帮助。

胜本：一举三得。



第 38 谱 (114-116)

胜本：地域目数已够，强化弱棋是上策，白 114 时，黑再 115 应，就是这个道理。

林：白 116 并撞是大棋，白棋如放置不顾，则一图 22

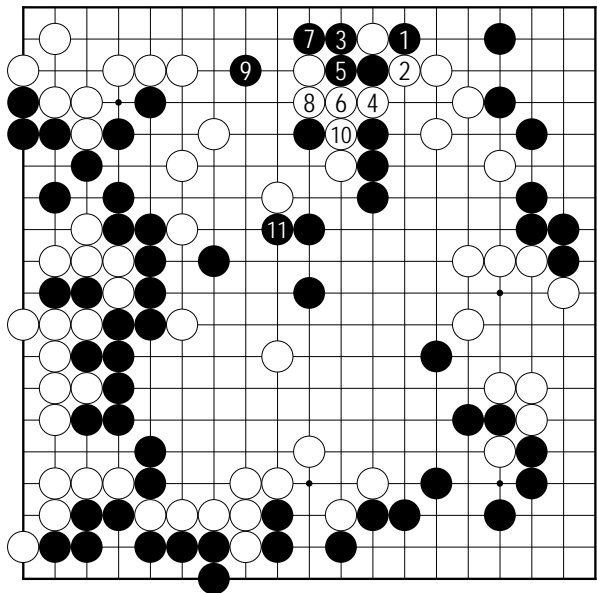
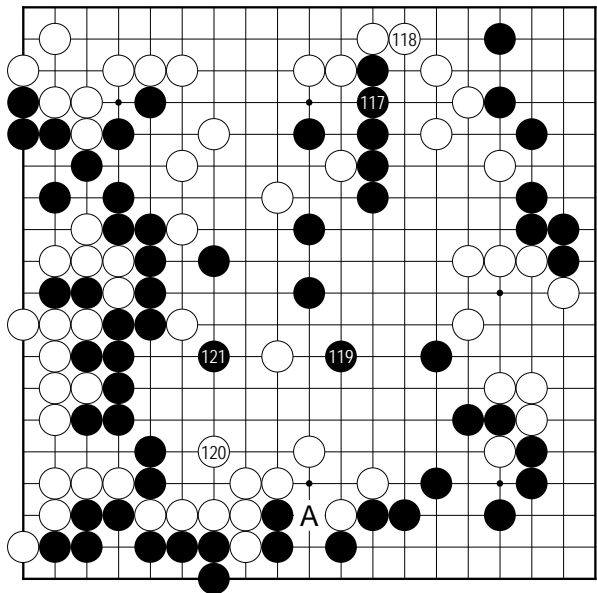


图 22 (1-11)

林：黑 1 以下 9 蹂躏上边白阵，白 10 时黑 11 压，中间黑棋没有事。

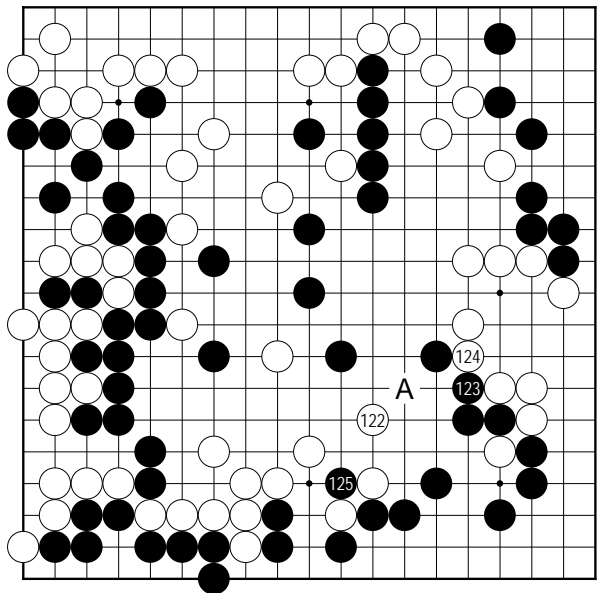


### 第 39 谱 (117-121)

林：黑 119 之外，可能有更严酷的攻击手法，但形势有利，坚实地防守比较安全。

胜本：白 120 虎是不容易想到的着手，但弈出之后才知道是眼位的急所，白 A 处有半眼，中下白棋不会死。黑 121 一边取得实利、一边攻击。

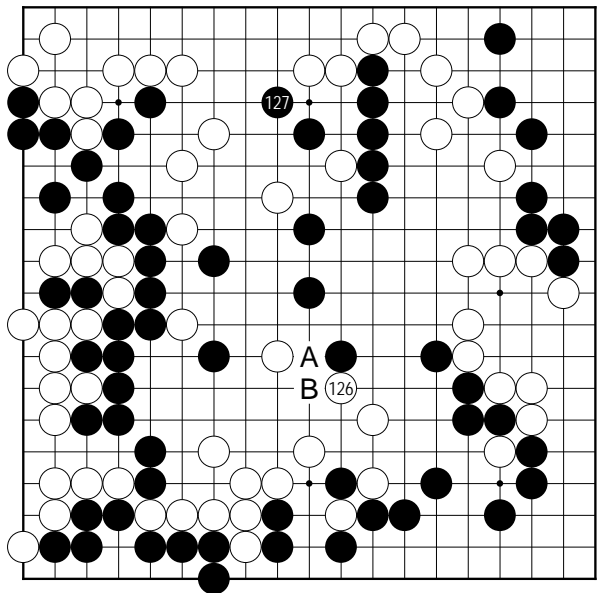
林：黑 121 也有再度强化阵地之意。



第 40 谱 (122-125)

林：黑 125 断打，过贪，此棋应 A 虎，充分之形。

胜本：林海峰只这样说明是难懂其意，看后来的变化就会知道。



### 第 41 谱 (126-127)

胜本：黑 127 有没有危险？

林：不危险，但黑下 127 之前，应先作 A 与白 B 之交换才对。对黑 127 尖，白棋如图 23

胜本：为什么要作这一交换，后来也会知道。



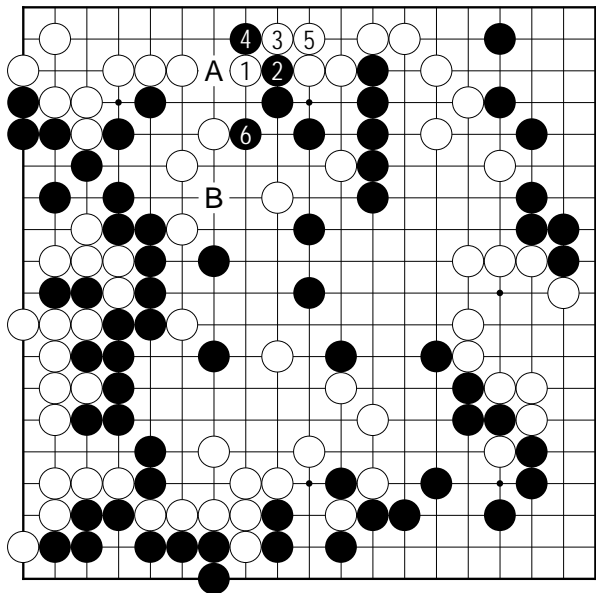
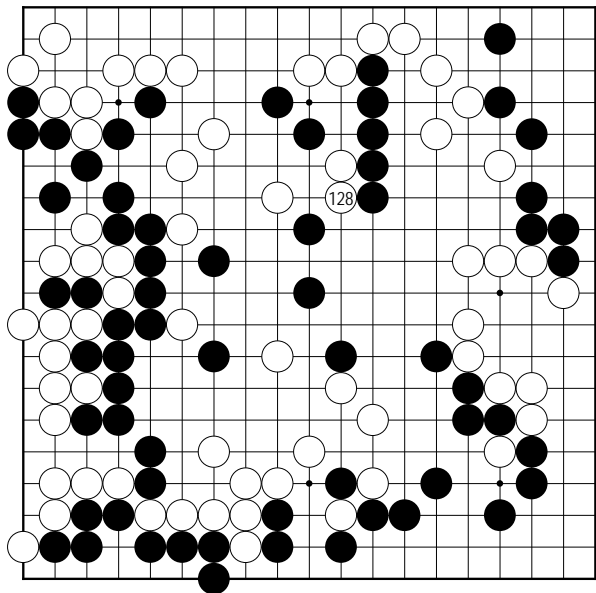


图 23 (1-6)

林：白 1 跳，则黑 2 以下 6，次黑 A 与 B 为相等之点。



第 42 谱 (128-128)

林：白 128 冲时，黑棋如图 24

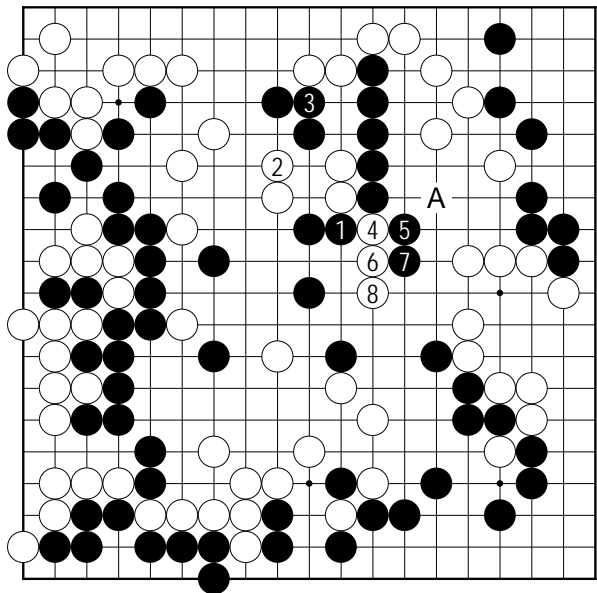
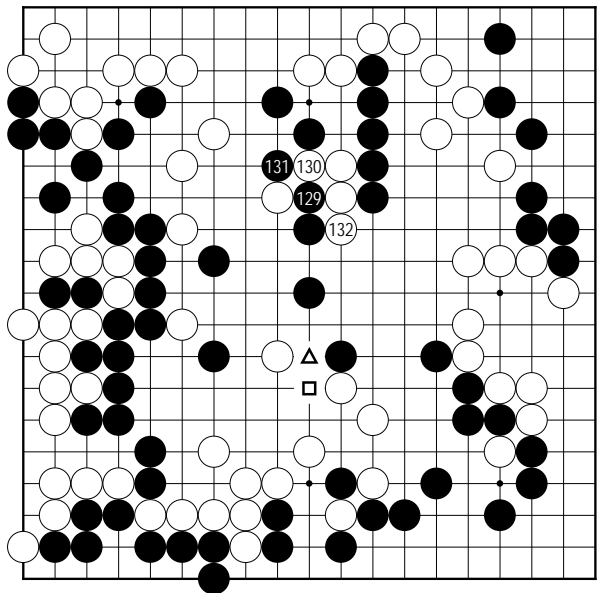


图 24 (1-8)

林：黑 1 挡，则白 2 双，黑 3 结连绝对，白 4 断，黑如 5 打、7 压，则白 8 长，黑棋事态严重，次白 A 跳觑，中上黑棋危险，黑如加补一手，则左边黑龙危险。



第 43 谱 (129-132)

林：故，黑棋要 129、131 冲断。白 132 时，黑棋如作了黑▲与白□之交换，则可以处理一图 25、图 26。但黑棋没有作上述之交换，而图 25 之黑 1 以下不能成立。

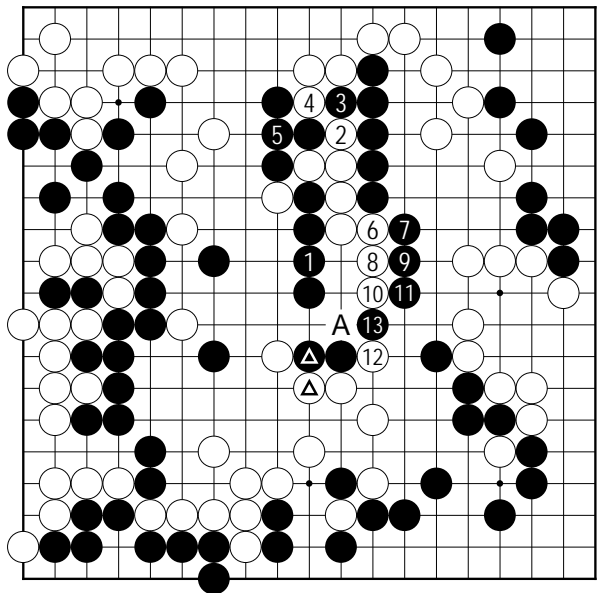


图 25 (1-13)

林：黑 1 紧粘，白棋如 2、4 冲断之后白 6 拐，则黑 7 扳，白 8 以下 12 时，黑棋可以 13 挖断。手順中，白 12 如—  
图 26—

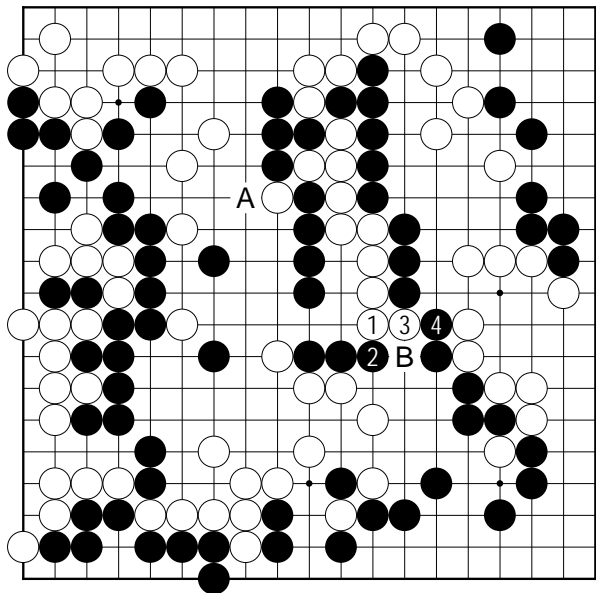


图 26 (1-4)

林：白1长，则黑2、4挡，次白如A长，则黑B，攻杀黑多一气吃白，又一

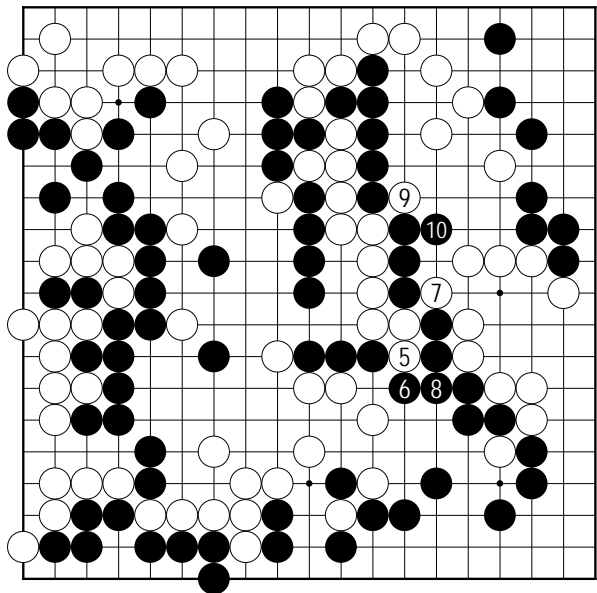
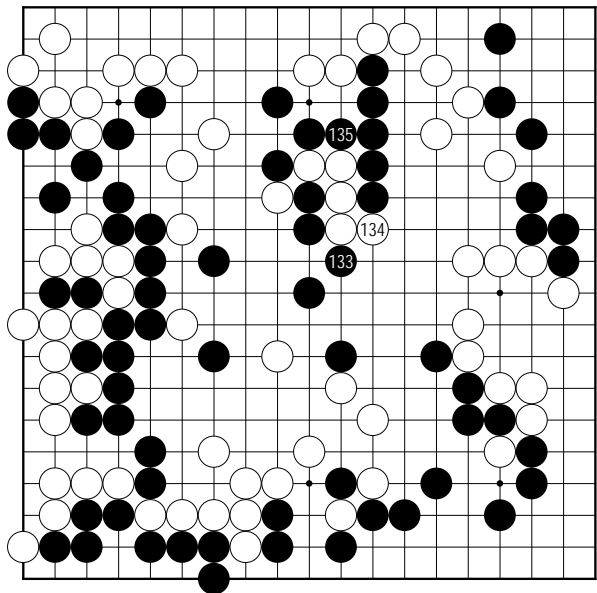


图 26 (续) (5-10)

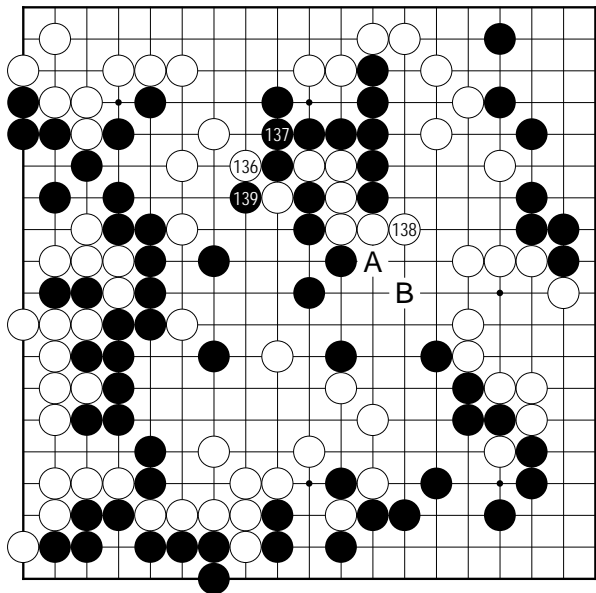
林：白如 5 冲，则黑 6 以下白 9 时，黑 10 曲，攻杀白仍负。



第 44 谱 (133-135)

林：一时我以为黑棋崩溃，但后来发现黑 133、135 之处  
理手法，而松了一口气。

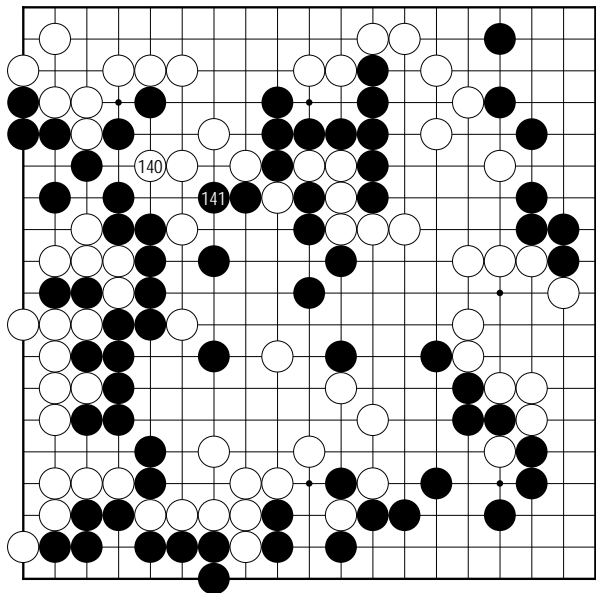




第 45 谱 (136-139)

胜本：白 138 如不长，则黑 138、白 A、黑 B，中间白棋逃不出去。

林：故，白 138 长，绝对。黑 139 断打吃掉一白子，黑棋的处理工作终于成功。



第 46 谱 (140-141)

林：白 140 如一图 27

胜本：白 140 来子，黑 141 加补不能省。

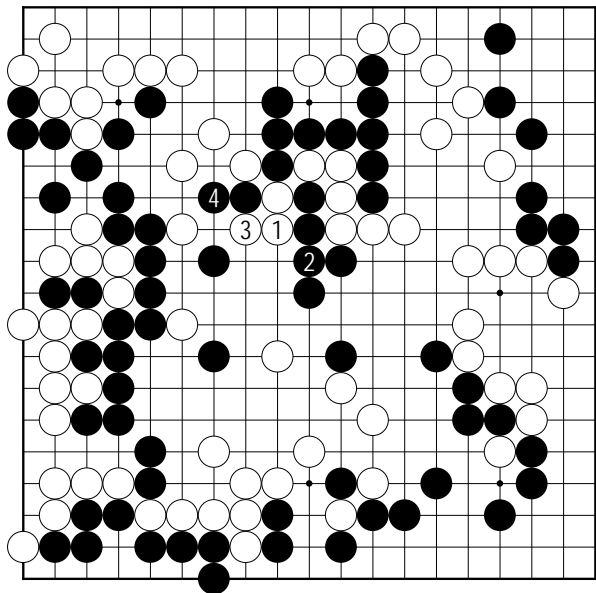
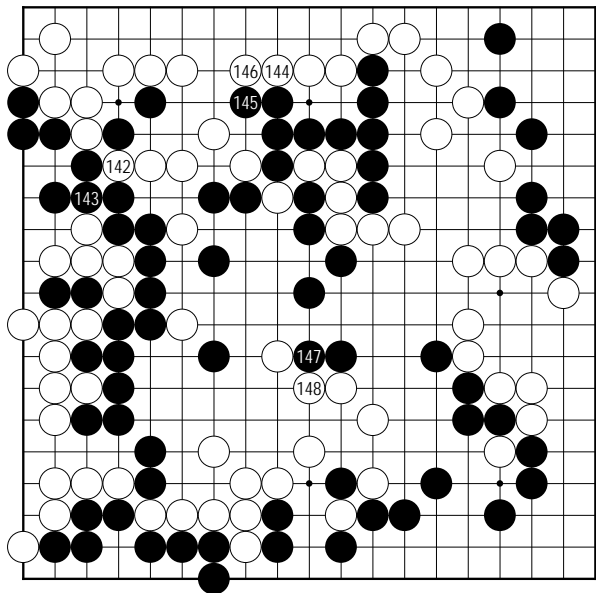


图 27 (1-4)

林：白 1 长出，则黑 2 粘，白 3、黑 4，白棋失败。

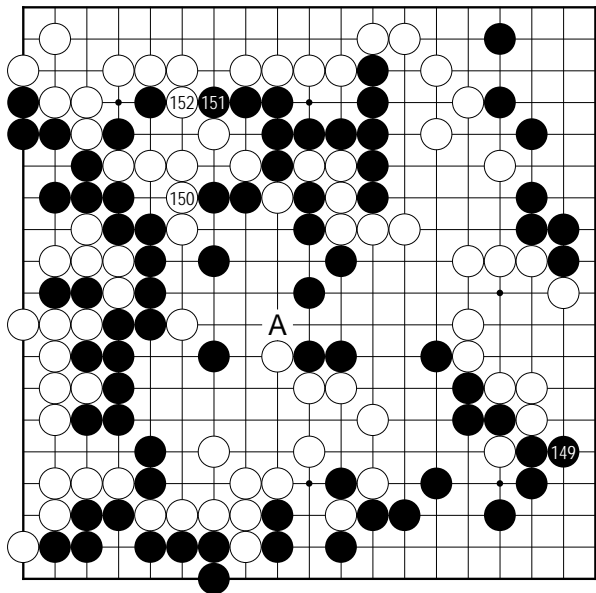


### 第 47 谱 (142-148)

林：但被白 142 先手割取二黑子，黑棋损失 6、7 目棋。

胜本：白 144、146 渡过，也大。

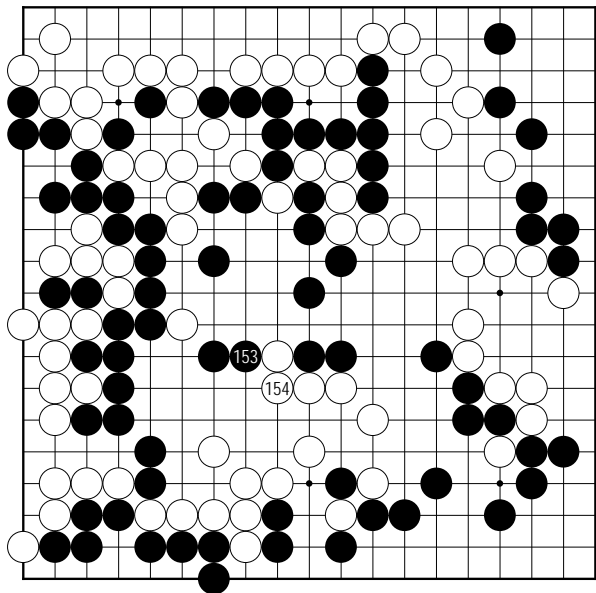
林：此时，黑 147 并撞，过迟。



第 48 谱 (149-152)

### 【终盘篇】

林：终盘的一大危机总算无事渡过，黑 149 立下，盘面黑棋约多 10 目。白 150 粘，中央黑棋味道再度转恶，黑 A 虎，无事，但一



第 49 谱 (153-154)

林：但黑 153 夹碰比较便宜，白 154 如一图 28

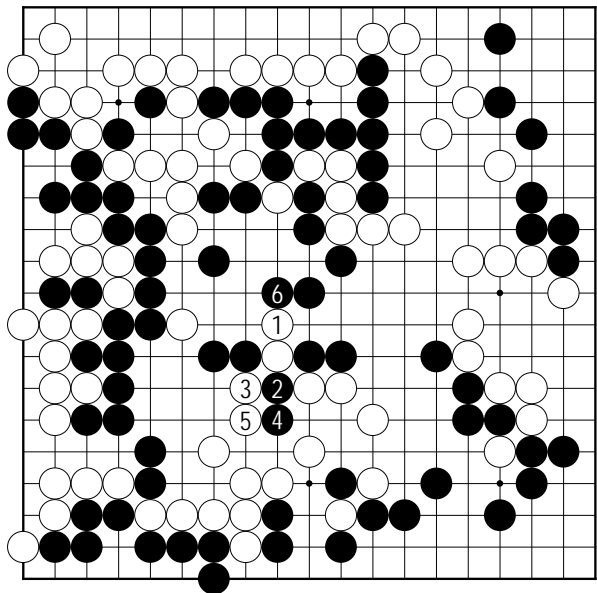
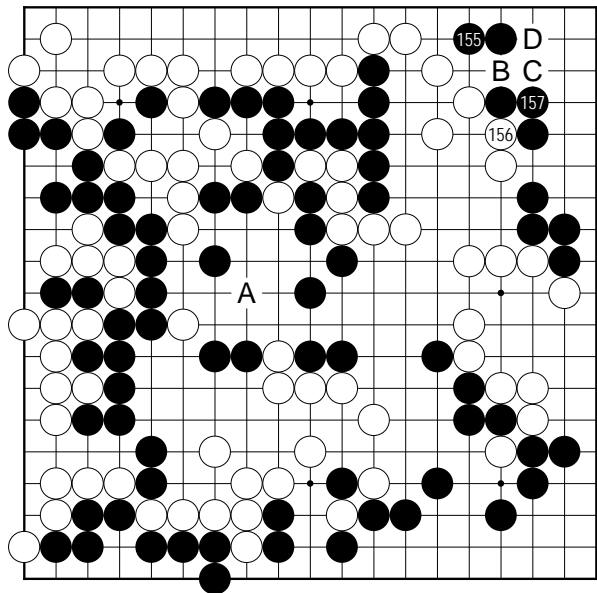


图 28 (1-6)

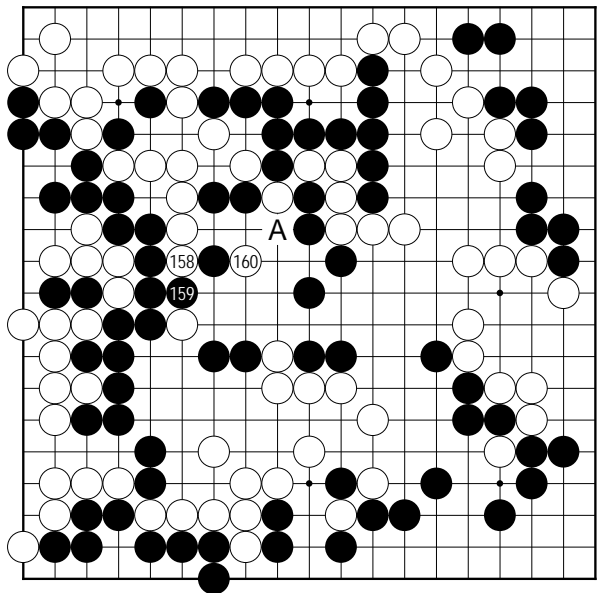
林：白1冲出，则黑2、4、6进行，黑棋舍弃二子，绝对不吃亏。



第 50 谱 (155-157)

林：黑 155 不 A 补，白棋也没有手段。黑 155 并是逆官子，本来白 B、黑 C、白 155、黑 D、白 156、黑 157 是白棋的先手利，约有 5 目之大小。

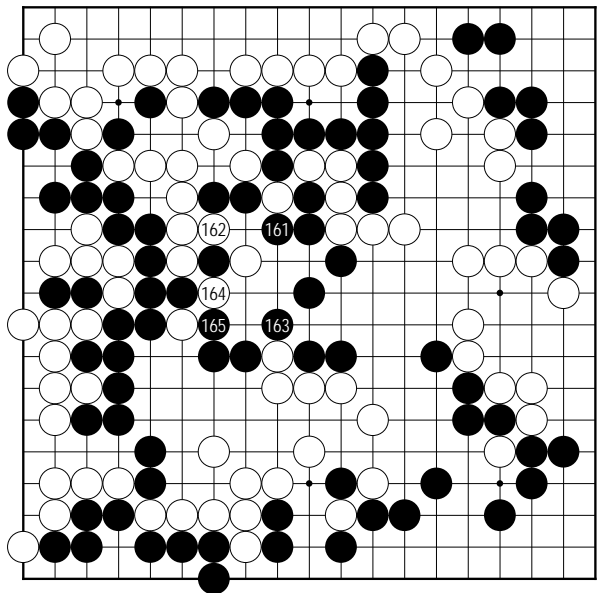




第 51 谱 (158-160)

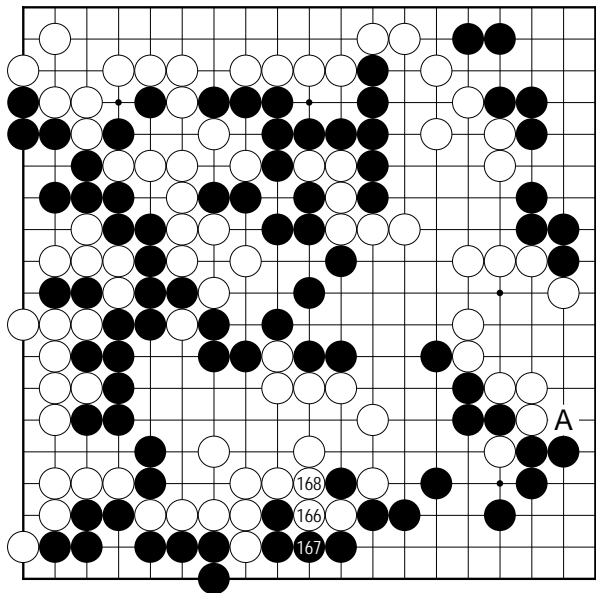
林：白 158、160 破中央黑空是没有办法，大龙无事则可以获胜。

胜本：王座赛，有 16 位棋士进入最后预赛，林海峰第一局击败小林光一，后再击败赵治勋，第三局碰到武宫正树。



第 52 谱 (161-165)

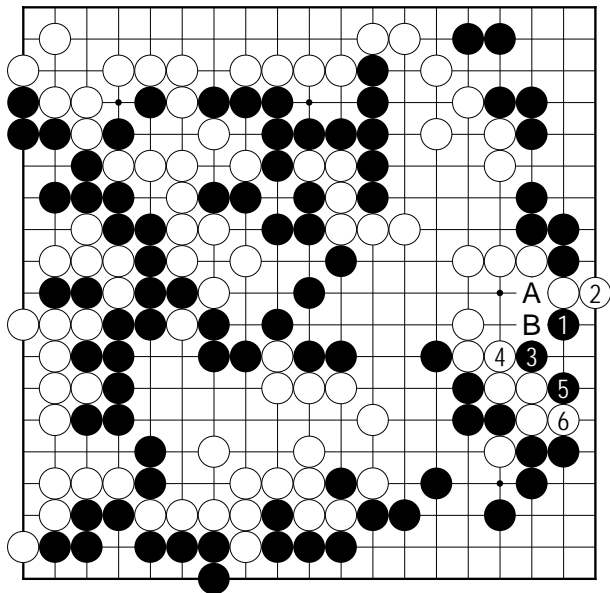
胜本：林海峰本局获胜之后，连续击败藤泽秀行、佐藤昌晴与高木祥一，与另一组胜者弈决定挑战权赛。



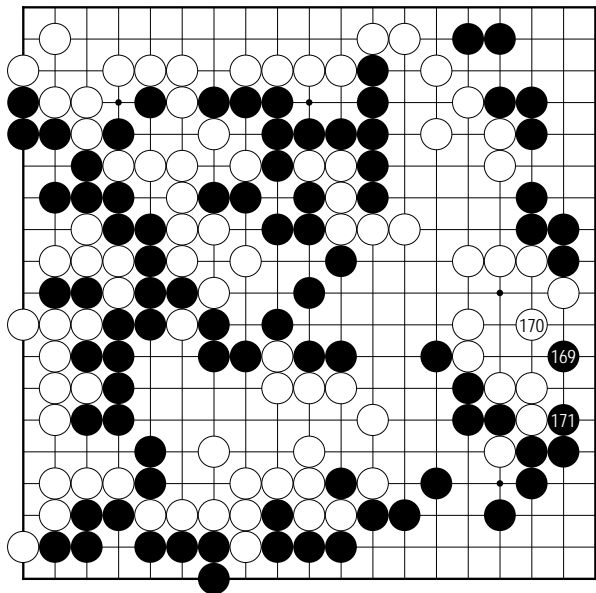
### 第 53 谱 (166-168)

林：白 166、168 比右边白 A 挡小一点。

胜本：黑棋在右边怎样收官？一图 29



胜本：黑1夹碰，白2以下6，不能全部渡过，黑如A断，则白B扑即可。



### 第 54 谱 (169-171)

胜本：黑 169 点入是手筋。

林：白 170 如一图 30、图 31

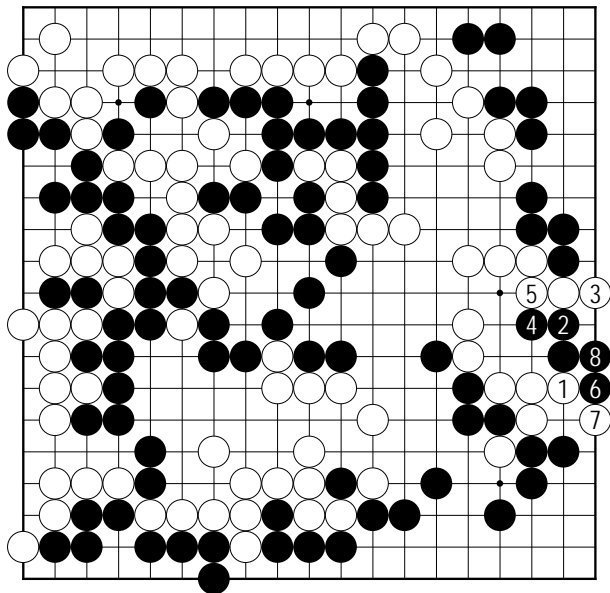


图 30 (1-8)

林：白1遮断，则黑2以下白5时，黑6、8扳粘可以渡过。手順中，白7如一图31

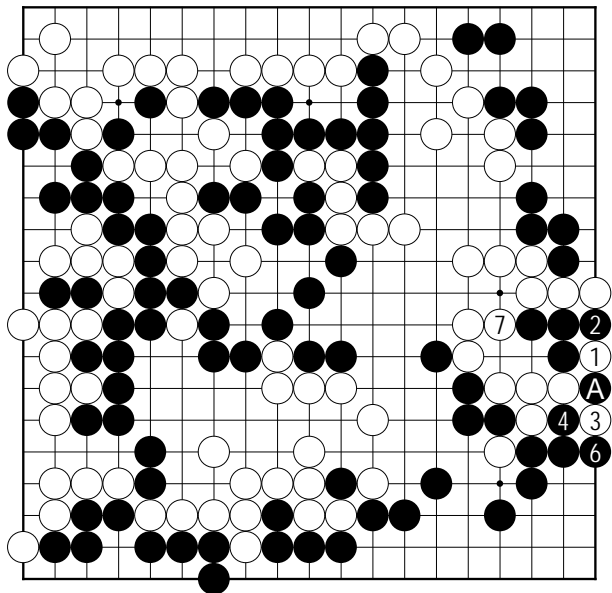
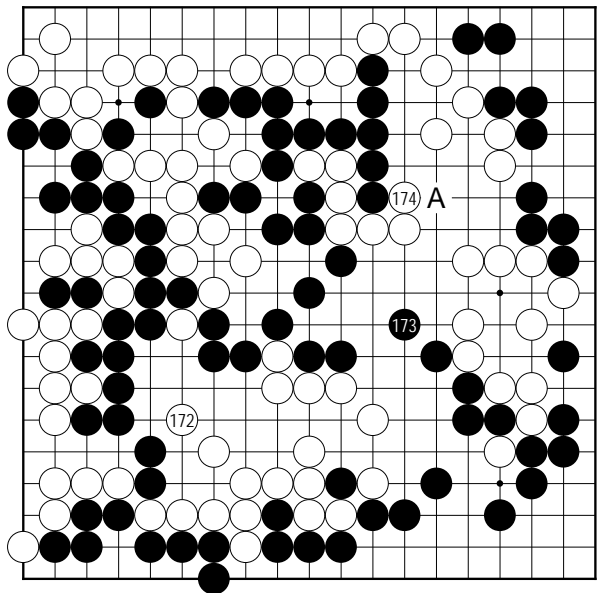


图 31 (1-8)  
 ⑤=① ⑧=A

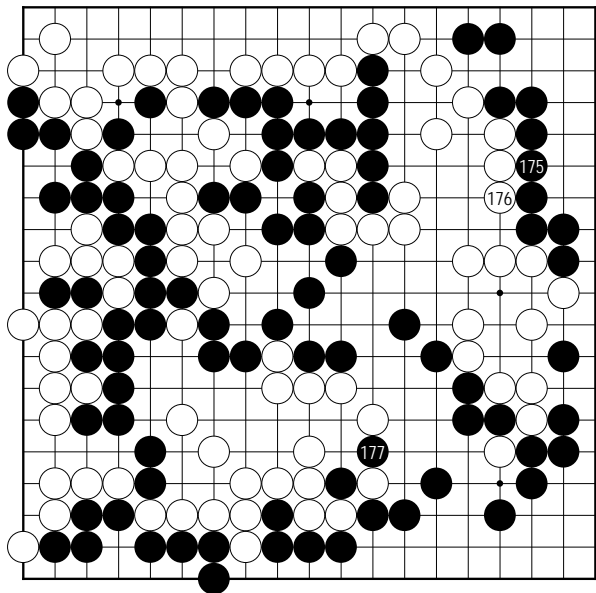
林：白1扳，则黑2以下白7时，黑8提取二子全部渡过。



第 55 谱 (172-174)

林：白 172 尖是大官子，如果黑得先鞭，则也要下此处。  
 黑 173 是先手利，白棋如手拔，则黑 A 跳，右边白空减少，白 174 拐，在中间可以围到若干空。





第 56 谱 (175-177)

林：黑 175 粘也是先手利，白棋如手拔，则黑棋有一图

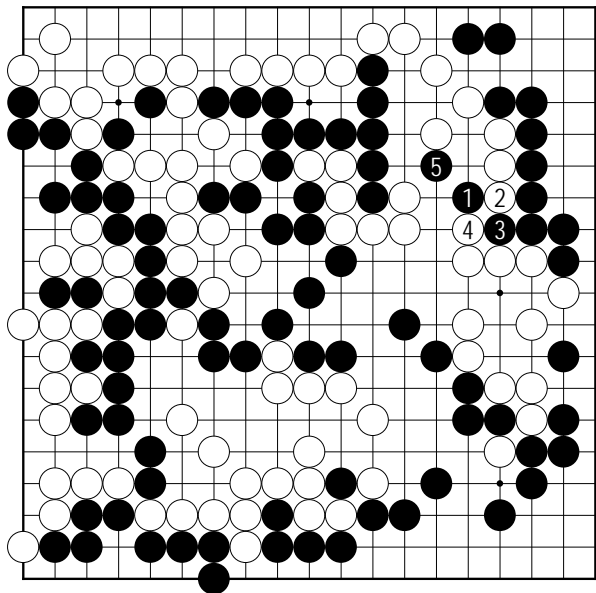
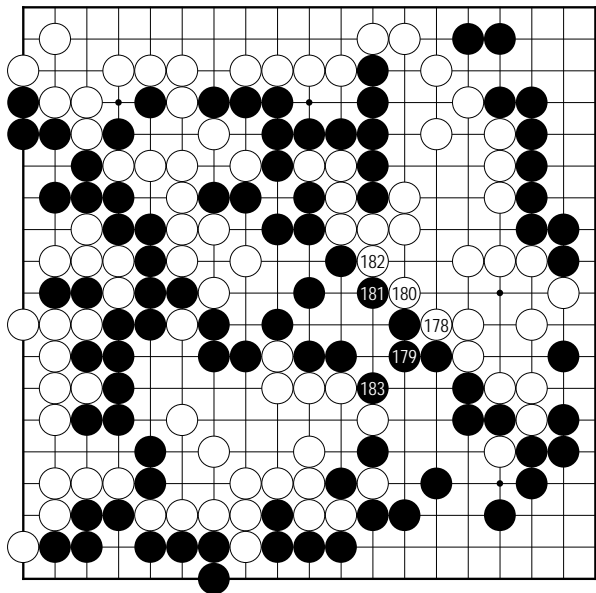


图 32 (1-5)

林：黑棋有 1、3、5 之官子。

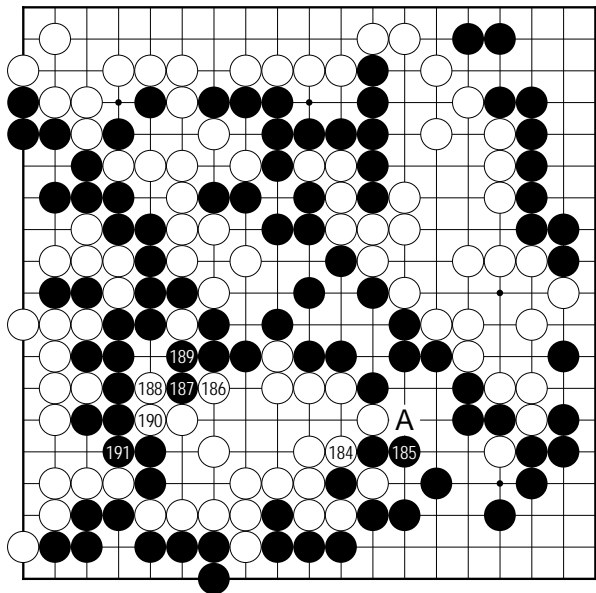


### 第 57 谱 (178-183)

胜本：白 178 以下 182 围到不少的中央腹空。

林：但黑棋中间之空也相对地增加。

胜本：本局白棋贪吃左边二黑子，而黑棋握住主动权，后来一直走安全路，白棋做出二块弱棋，但黑棋根本没有去吃。



第 58 谱 (184-191)

胜本：弱棋，后来總归要做活，对方定可攻击取利，很多人说“围棋获胜之捷径不是吃龙而是攻击取利”。

林：白 192 如 A 冲出，则一图 33

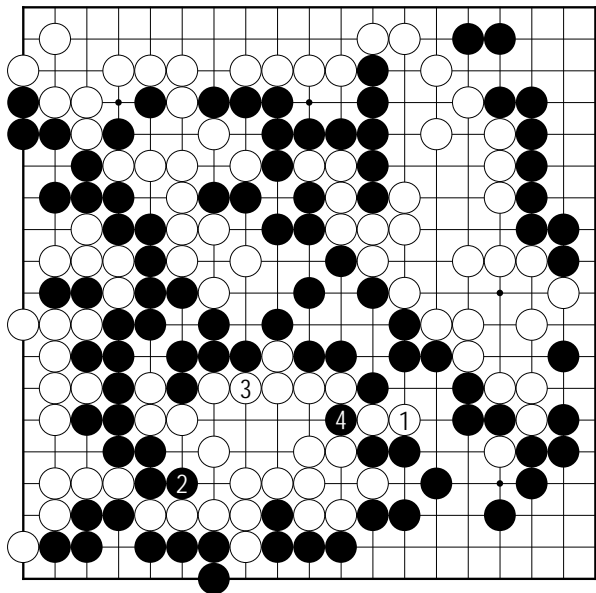
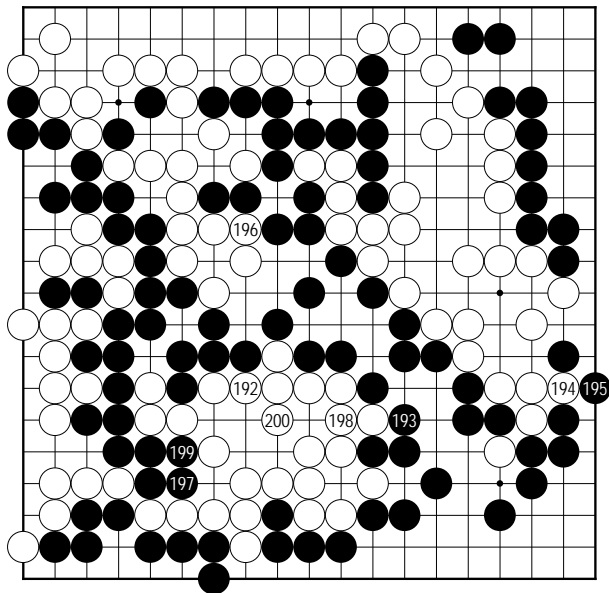
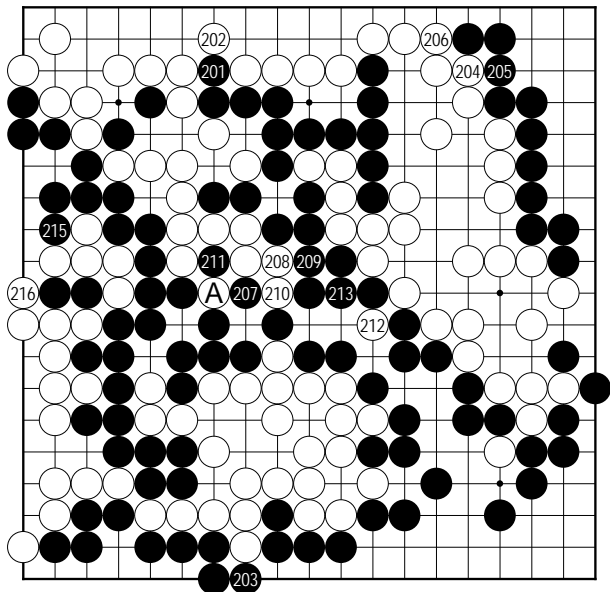


图 33 (1-4)

林：白 1 冲出，则黑 2、4，白棋顿死。



第 59 谱 (192-200)



第 60 谱 (201-217)

(214) 217 ko at A

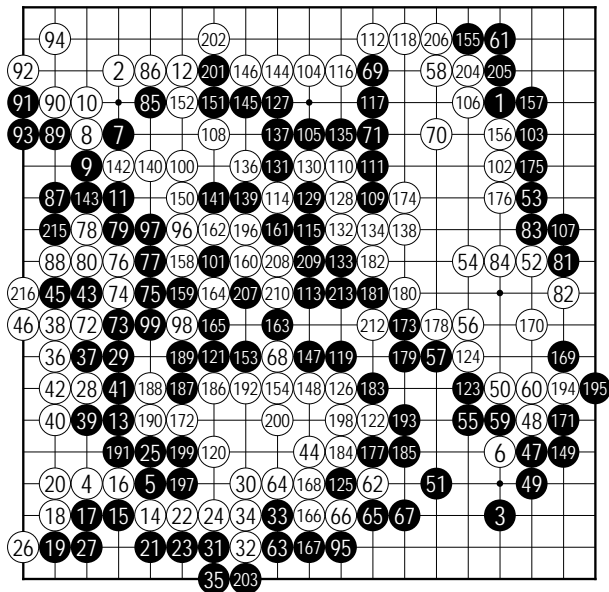
林：黑 217 提劫时，白棋投子认输，盘面黑多 14、5 目。

217 手止，黑不计胜

时限各 6 小时：

黑：5 小时 58 分

白：5 小时 59 分



总谱 (1-217)

211 214 217 ko at 101

第 26 届王座赛第 2 回合

白 武宫正树 九段

黑 林海峰 名人

黑贴 5.5 目，217 手止，黑不计胜