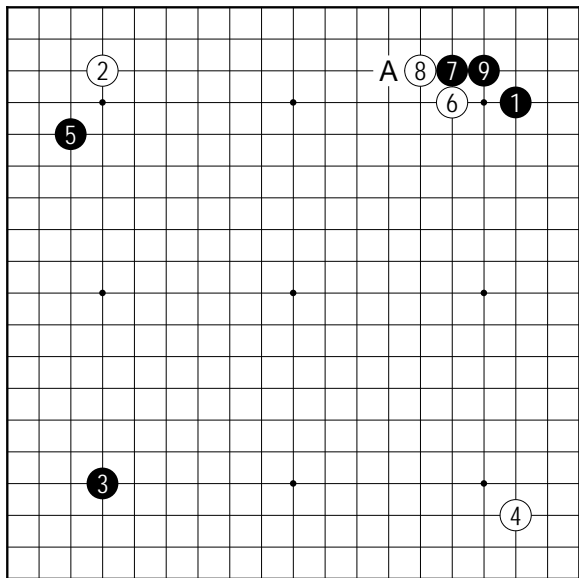


林海峰名局细解（6）

第 27 届本因坊决赛（7 番胜负）第 5 局
1972 年 6 月 16、17 日弈于宫城县鸣子温泉
白 林 海峰 名人
黑 石田芳夫 本因坊
黑贴 4.5 目

整理：飞扬 Boyan Shen <http://www.flygo.net>

本局根据太极神球 @ <http://www.flygo.net> 录入整理的 SGF 文件编排，谨向太极神球表示忠心感谢！



第 1 谱 (1-9)

【布局篇】

林：白 4 之三·三，我很少弈出，意在换一下气氛。黑 5、白 6 时，黑棋有很多的战法。上一次与加藤正夫所下的一局，他以黑 A 夹（右下角不是三·三）。黑 7、9 碰退，当然也能成立。白 10 如——图 1、图 2。

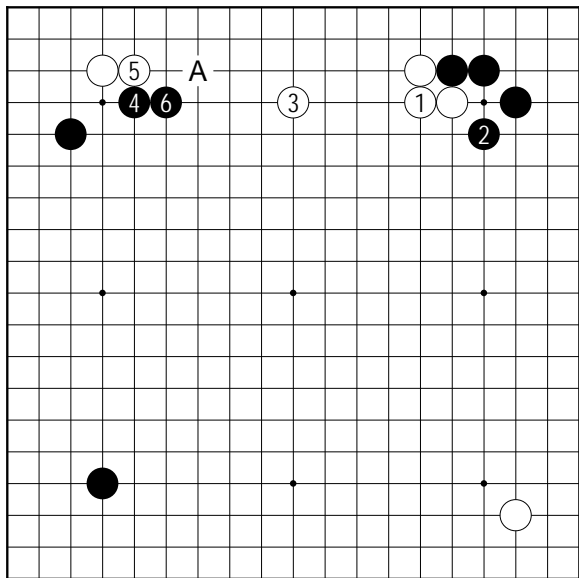


图 1 (1-6)

林：白 1 粘，则黑 2 尖，白 3 拆时，黑 4 飞挂后 6 长，次白 A 跳，白棋偏于上边一地，自不能满意。

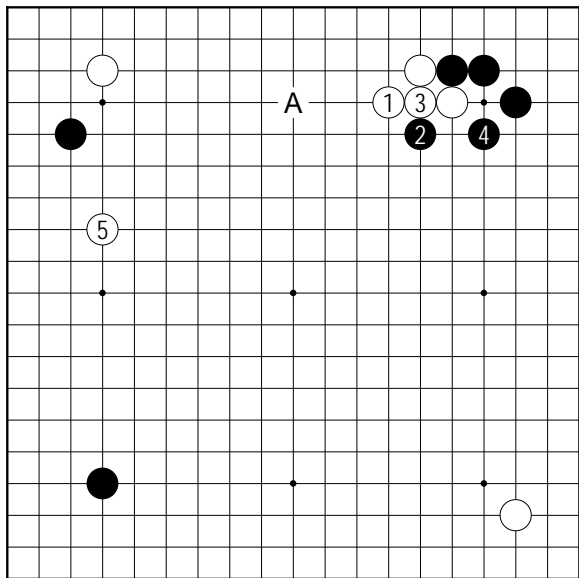


图 2 (1-5)

林：白 1 虎，则黑 2 觑、4 尖，白 A 拆，与图 1 差不多，而白 5 夹，但黑 A 大攻右上边白棋，成为急战。

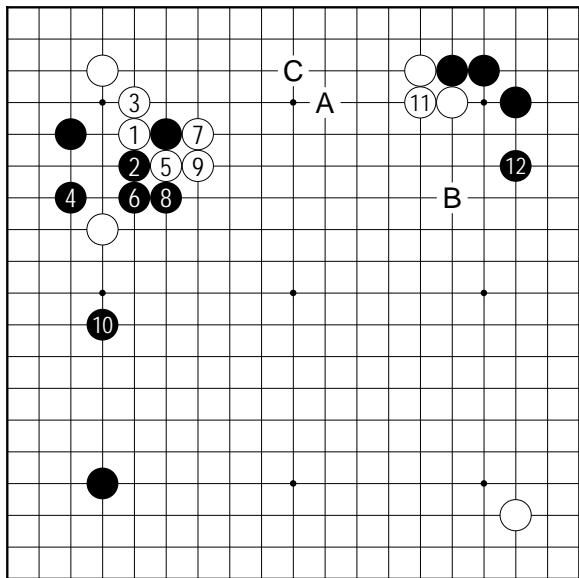
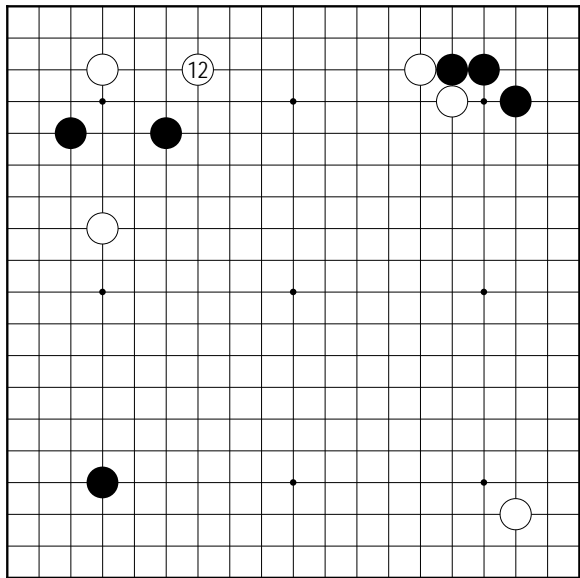


图 3 (1-12)

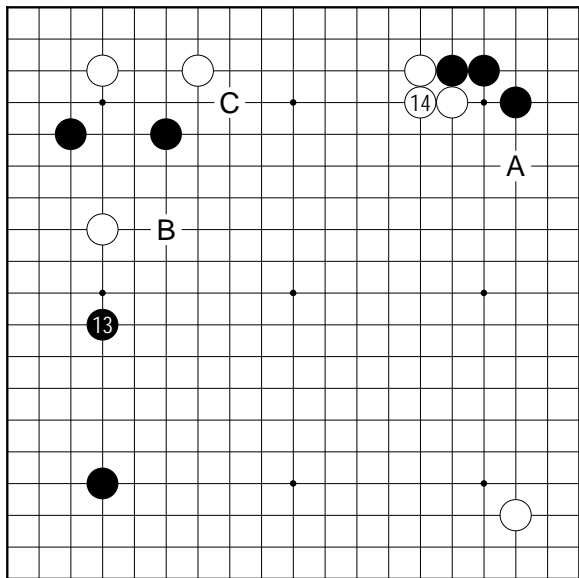
林：白 1 以下黑 10 之定石，白 11 粘、黑 12 跳，此时白 A 围，软弱而无力，但如果白 B 扩大上边之模样，则黑 C 打入，白棋无法吃掉。



第 3 谱 (12-12)

林：故，白 12 跟着跳，看一下黑棋的动静。

胜本：专家棋士在序盘所花费的苦心是在这样的地方，拿白子的大多避免急战，希望缓慢进行，尤其林海峰的棋是这样的。



第 4 谱 (13-14)

林：黑 13 夹是好棋。白 14 粘意图定形，但我不奢望黑棋于 A 应。黑 B 镇是好点，之后黑 C 飞挂又是好点，我以为黑棋一定会这样下。又，黑 B 如单 C 飞挂，则白棋会马上冲断。

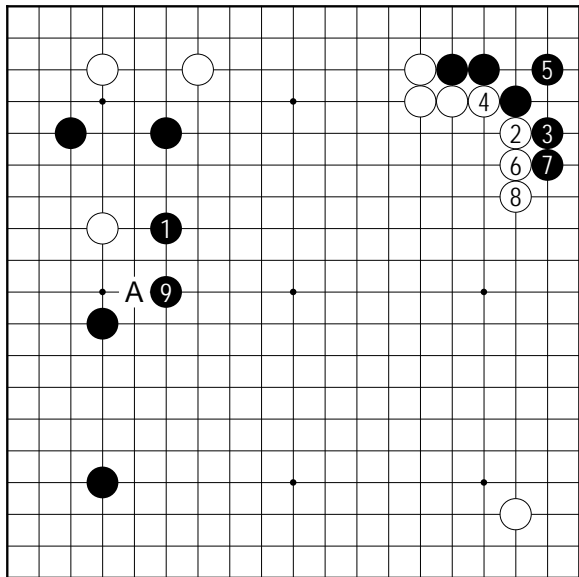


图 4 (1-9)

林：黑 1 镇时，白如 2 碰，则黑棋选择 3 以下白 8 之定石，黑再 9 跳，自是黑好。故，黑 1 镇时，我打算白 A 飞，但白苦，无可否认。

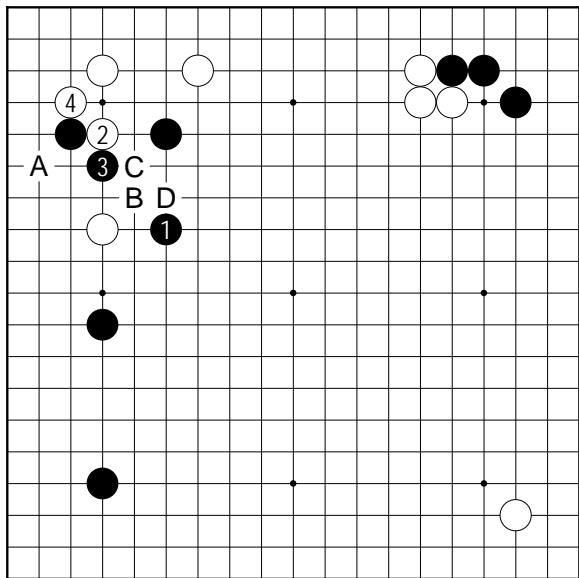
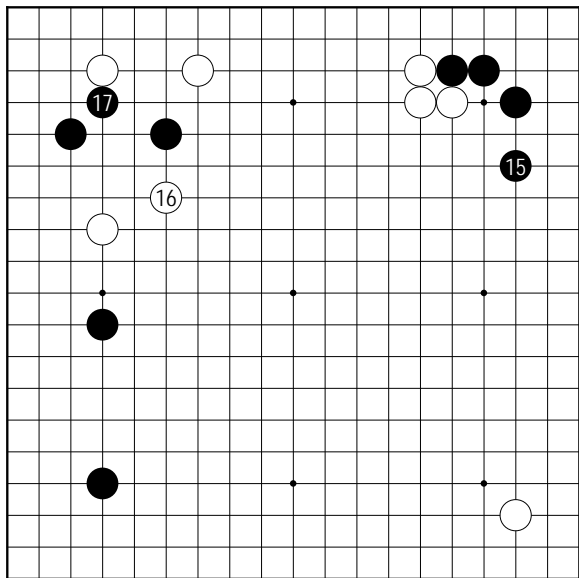


图 5 (1-4)

林：黑 1 镇时，白 2、4 是有力的着手，黑如 A 虎，则白 B、黑 C、白 D 与黑一战。



第 5 谱 (15-17)

林：黑 15 跳，白 16 飞，只此一手。黑 17 是目前的定石，但此棋也可下一图 6

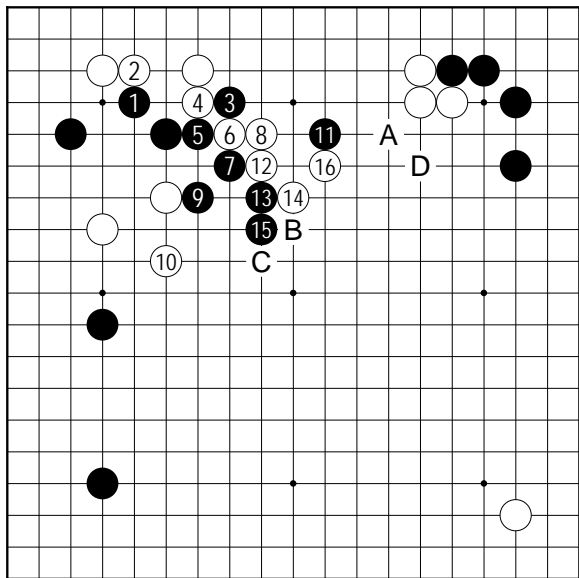
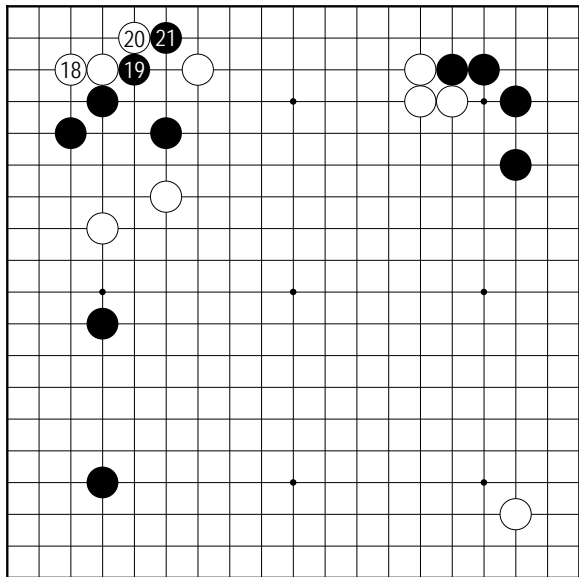


图 6 (1-16)

林：黑 1 尖，但白 2 以下 10 时，黑棋没有适切的次一手。黑如 11 着手，则白 12 以下 16 进行，黑棋也没有适切的次一手，黑如 A 跳，则白 B、黑 C、白 D，黑棋危险。手順中，黑 3 于 6 跳是缓着。

胜本：黑 1 尖是坂田荣男所爱好。



第 6 谱 (18-21)

林：黑 21 扳出是定石，此棋如照——图 7

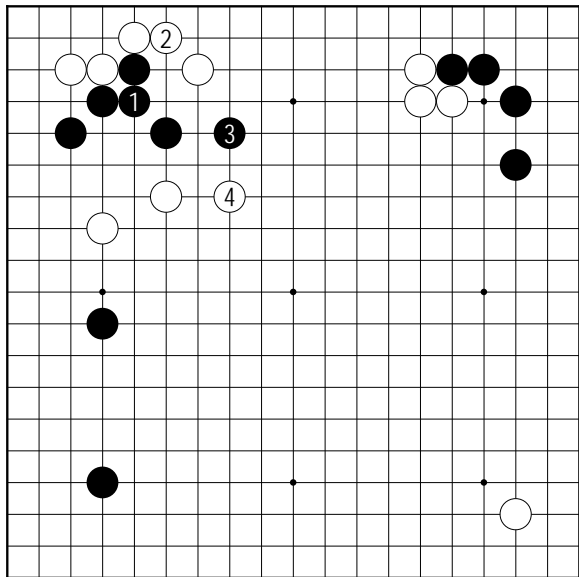
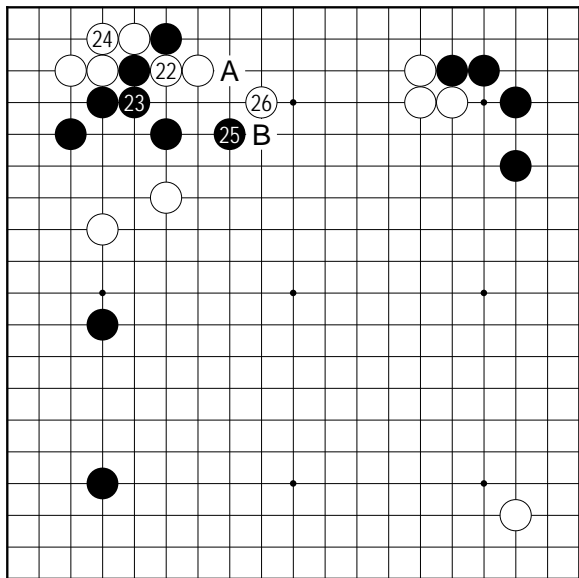


图 7 (1-4)

林：黑 1 粘，则白 2、黑 3 时，白棋可以不理上边而白 4 跳。



第 7 谱 (22-26)

林：黑 21 扳出，则白 22、24，黑 25 跳时，因黑棋次可 A 顶碰，而白棋上边不能手拔。

林：黑 27 最好不 B 压，而照一图 8

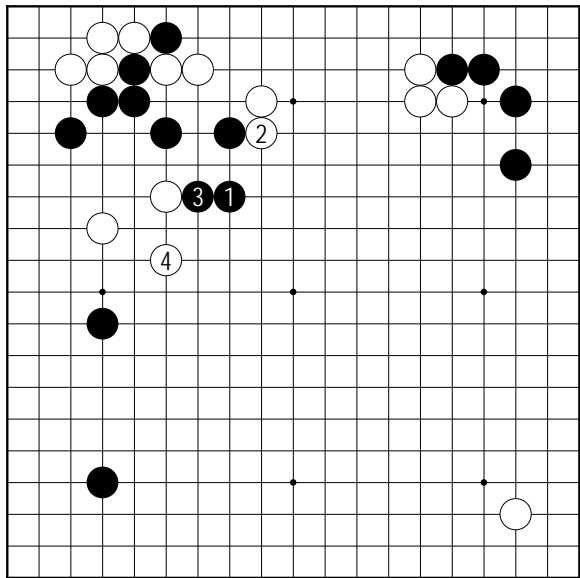
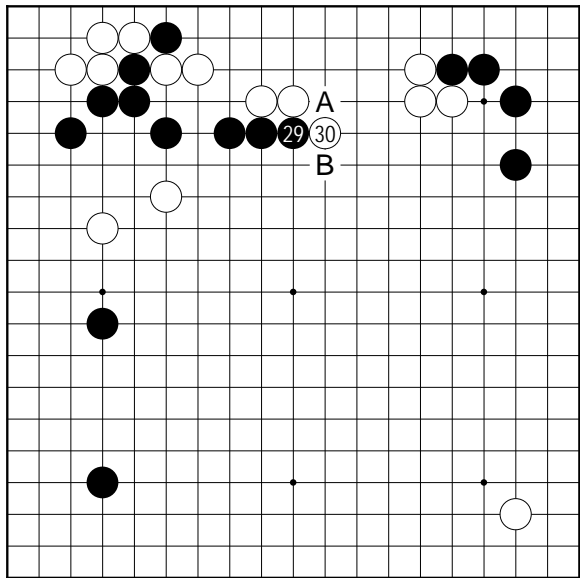


图 8 (1-4)

林：黑 1 跳，但白 2 压是好点，黑 3 非补不可，白棋顺势 4 跳。

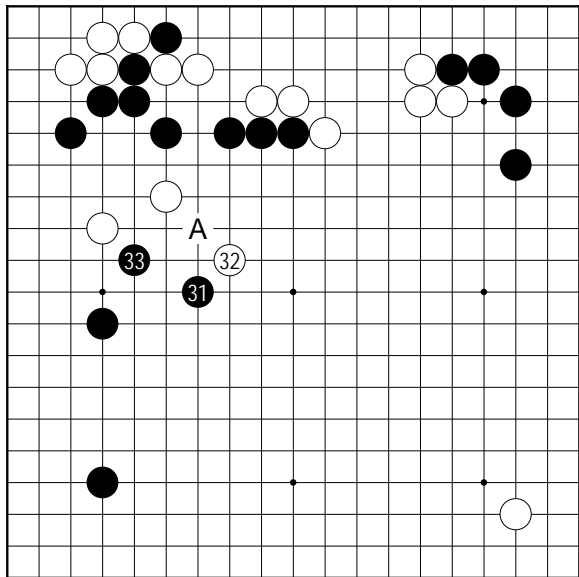


第 9 谱 (29-30)

【中盘篇】

林：白 30 于 A 退，过缓。白 30 扳，黑棋如跟着 B 扳，则白棋可以手拔，乃白 30 之价值。

胜本：黑 B 扳时，白棋可以手拔，白棋手拔也能围到漂亮的空，划得来。



第 10 谱 (31-33)

林：白 32 象飞为形。

胜本：黑 A 穿象眼，你怎么办？

林：图 9—

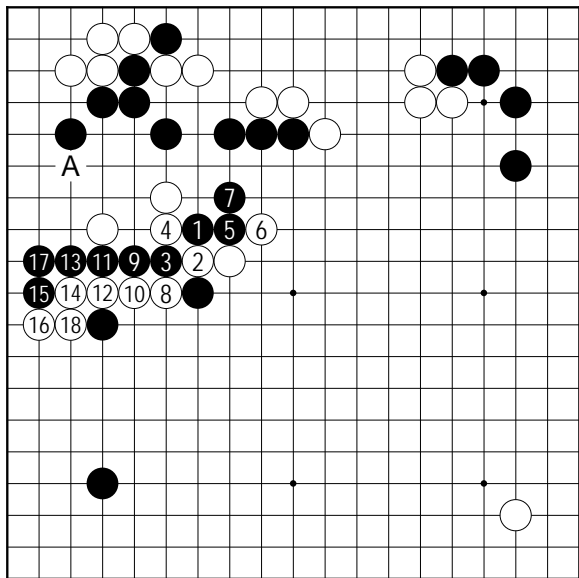
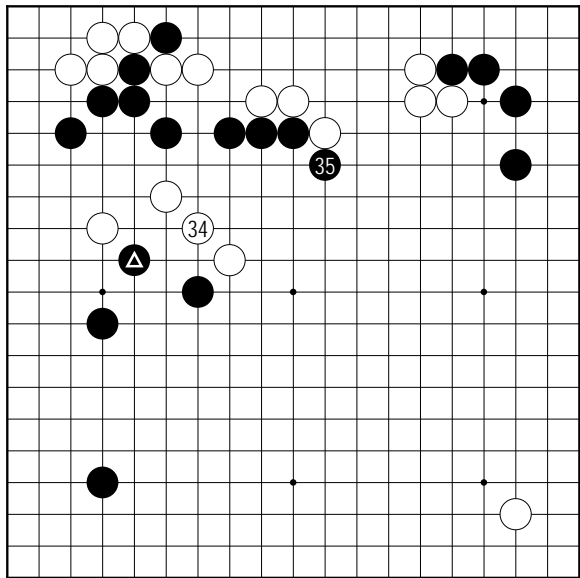


图 9 (1-18)

林：白2压，黑3挡时，白4断，黑5、7结连。手顺中，黑3如4冲，则白也3冲，黑棋不好。白8断打，黑9以下白18，白棋不坏，因白有A碰之筋，黑棋非要加补一手不可，否则味道不佳。



第 11 谱 (34-35)

白 34 结连，形态松懈，第一感是一图 10、图 11；白 34 形态虽松懈，但左边白棋透了一口气，我以为黑 33 (▲) 不下而单黑 35 扳，白棋反而难下。

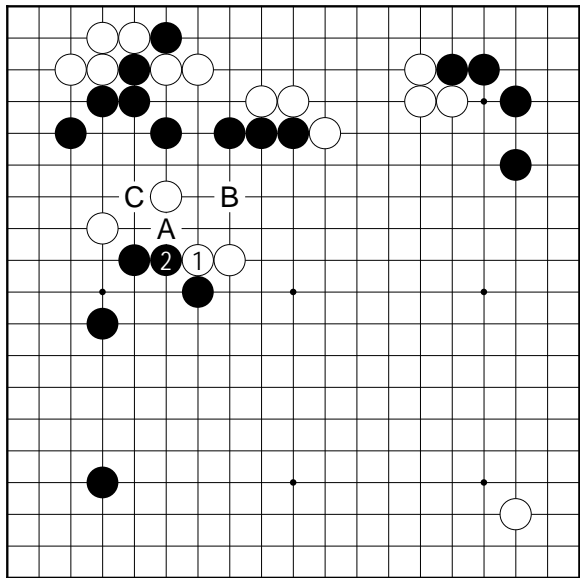


图 10 (1-2)

林：白 1 压，但黑 2 并撞，白棋没有适切的应手，白如 A 应，则黑 B 觑；又，白如 B 跳，则黑棋有 C 之跨。

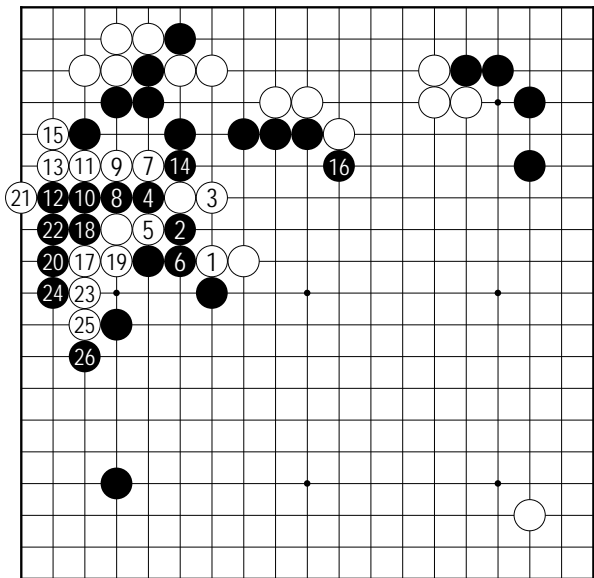
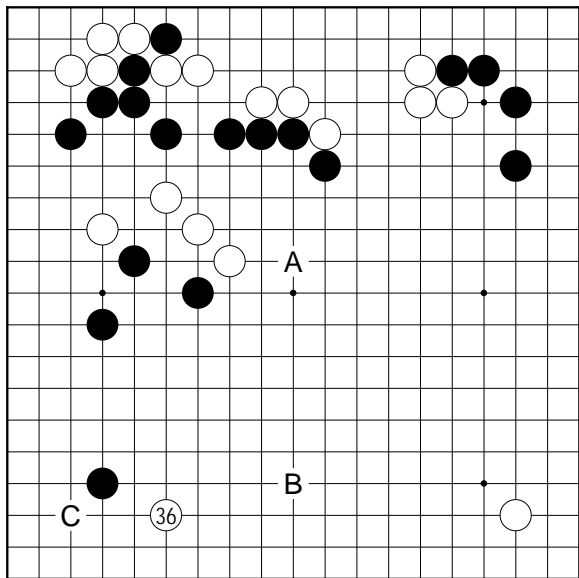


图 11 (1-26)

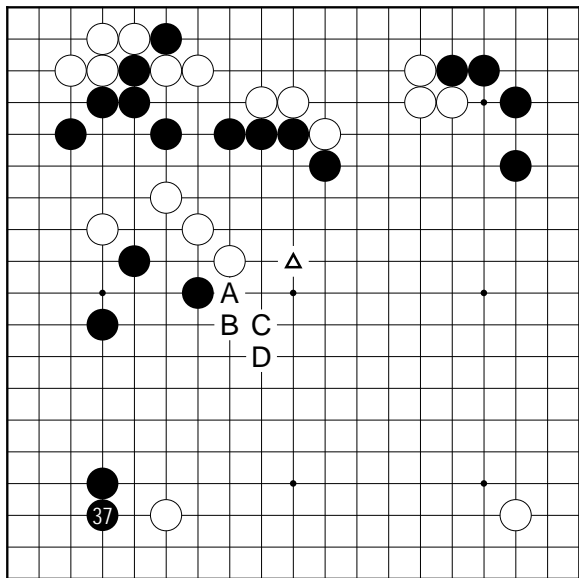
林：白 1 时，黑 2、4、6 露骨地切断也能成立，白 7 以下 13 冲破，黑 14 断，白 15 结连时，黑 16 扳，白棋不行。又，左边二白子也没有救。

林：黑 18 以下 26 是其证明。



第 12 谱 (36-36)

林：白 36 挂左下角，脚步迅速，但此棋于 A 跳，也是好点，黑如 B 拆，则白 C 进三·三，白棋可着。



第 13 谱 (37-37)

林：黑 37 并守角，重视实利。至于左边白棋，白▲位跳是好棋，而不能白 A 压，黑 B、白 C、黑 D，黑棋反而取得调子。

胜本：上边白棋手拔，没有问题？

林：没有问题，例如一图 12、图 13

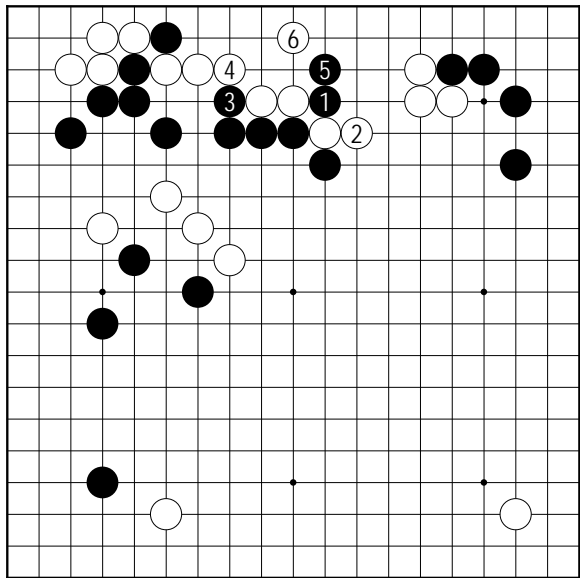


图 12 (1-6)

林：黑 1、3、5 进行，则白 6 跳，黑棋再也没有手段可施。

胜本：对，那么一图 13

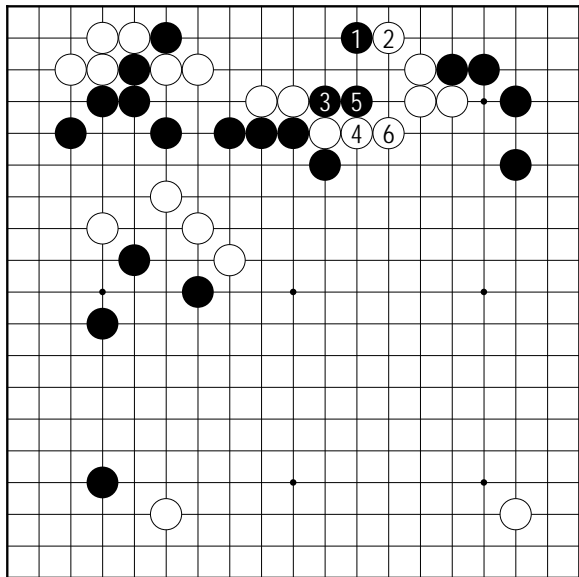


图 13 (1-6)

胜本：黑 1 点入也不行吗？

林：白 2 阻渡，黑 3、5 时，白 6 退，黑棋在边上无法做活。

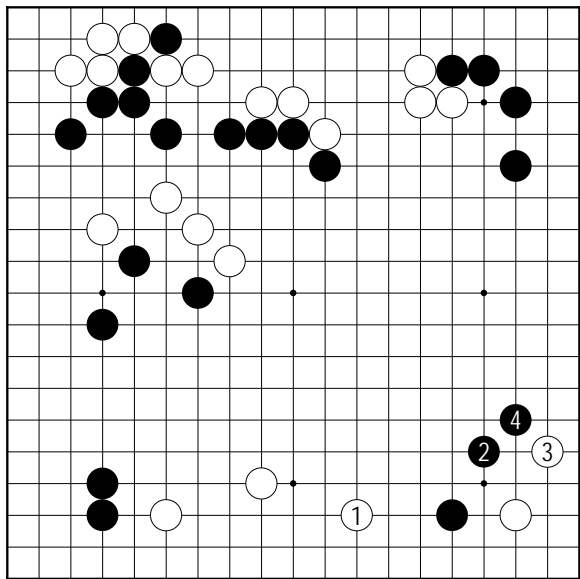
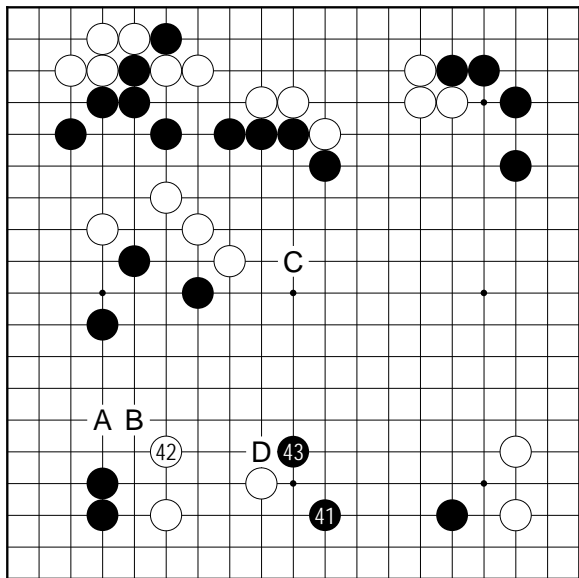


图 14 (1-4)

林：白于1夹，有薄弱之感，白棋已经取得不少的实利，且因左上白棋尚未安定，而谱白40厚实跳。



第 15 谱 (41-43)

林：黑 41 拆迫，只此一手，此棋如照——图 15

林：黑 43 飞是好棋，牵制白棋打入左边；例如，白如 A 打入，则黑 B 与白一战。白 44 也想 C 跳纾解左上边白棋，但黑 D 压，白棋不好应。而一

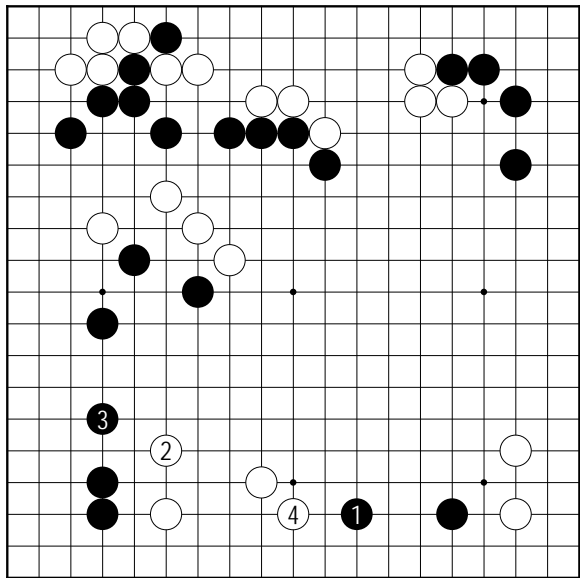
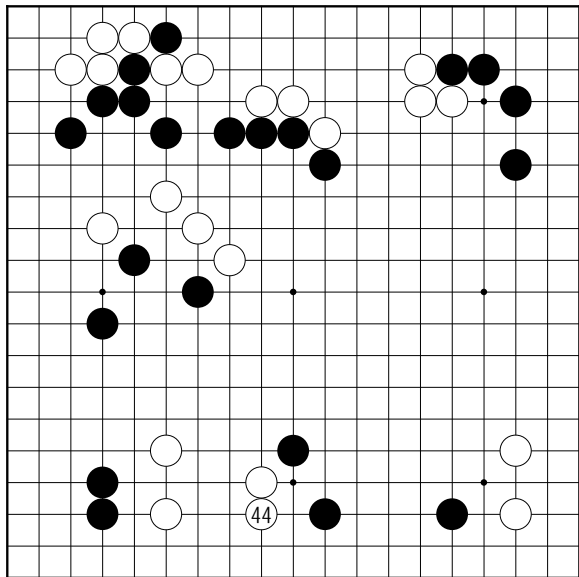


图 15 (1-4)

林：黑 1 拆二，则白 2、4 正好围空，黑棋这样下，为白棋所求之不得。



第 16 谱 (44-44)

林：白 44 并守边，次黑棋如图 16

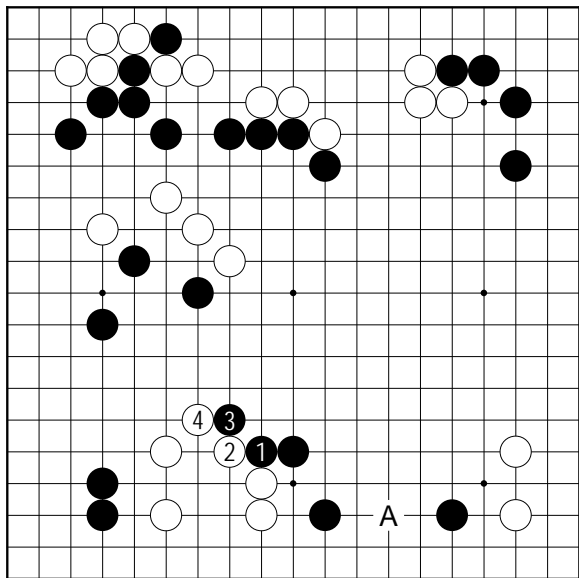
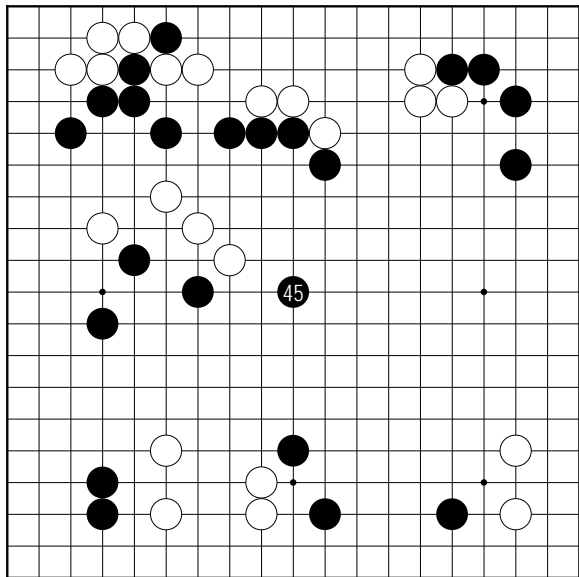


图 16 (1-4)

林：黑 1 压，则白棋可以 2、4 抵抗，且另有白 A 打入之狙袭。



第 17 谱 (45-45)

林：黑棋怎样攻击左上边白棋最佳？黑 45 落点恰好。白 46 如一图 17、图 18（图 19）

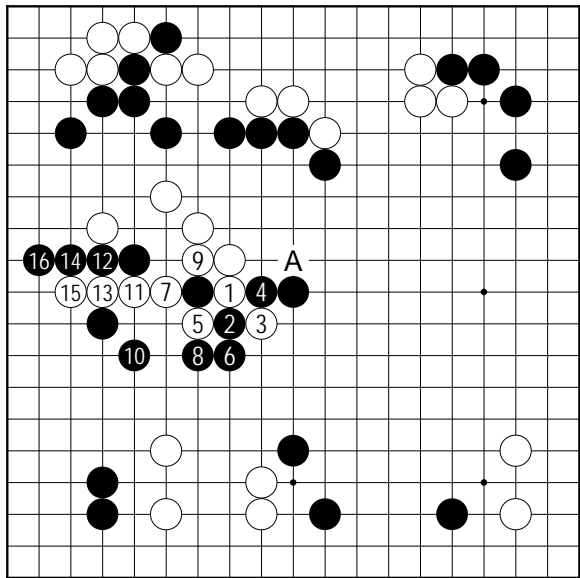


图 17 (1-16)

林：白1冲、3扳出，则黑4断，白5断打时，黑6以下10应，白如11冲，则黑12以下16强行，白棋危险。白棋向下边之出路被封，而只好考虑白A碰能否逸出一图18

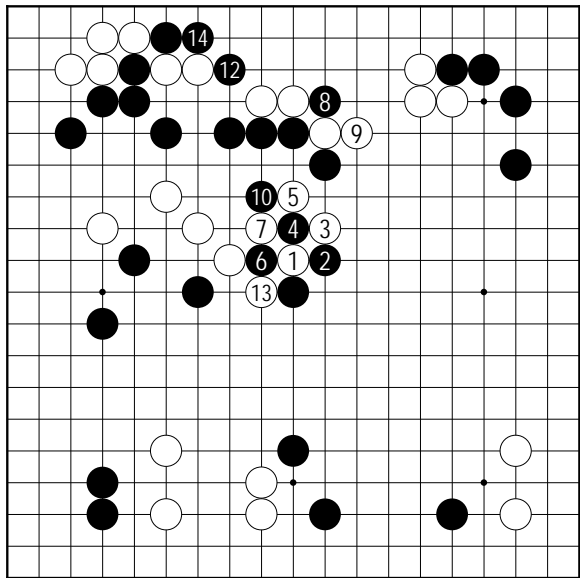


图 18 (1-14)

⑪=①

林：白1碰是否能逸出？黑2扳挡，白如3扳，则黑4断打，白棋不好办，白5、7时，黑8断打弄大劫材，黑10断，白11、13只好与黑12、14交换，当然白损，且白棋不补，连左上角白棋也不活，事态严重。

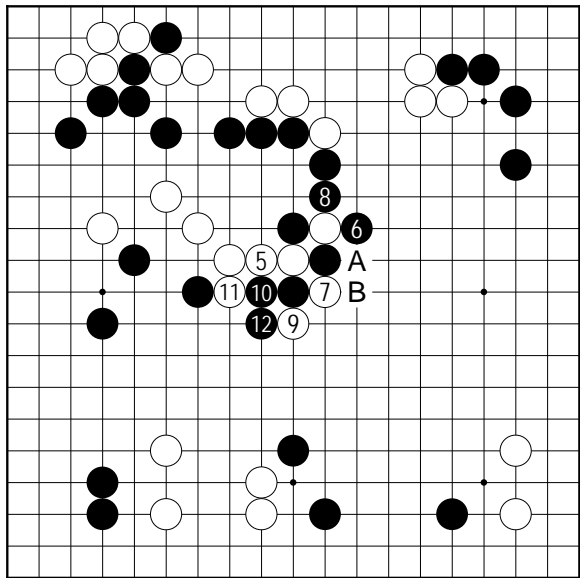
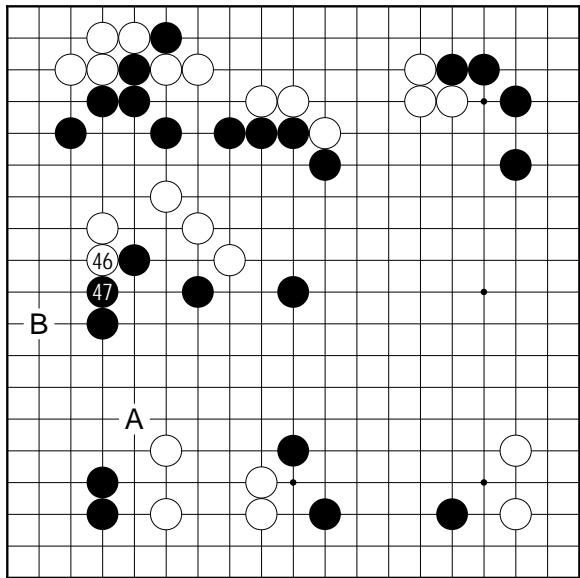


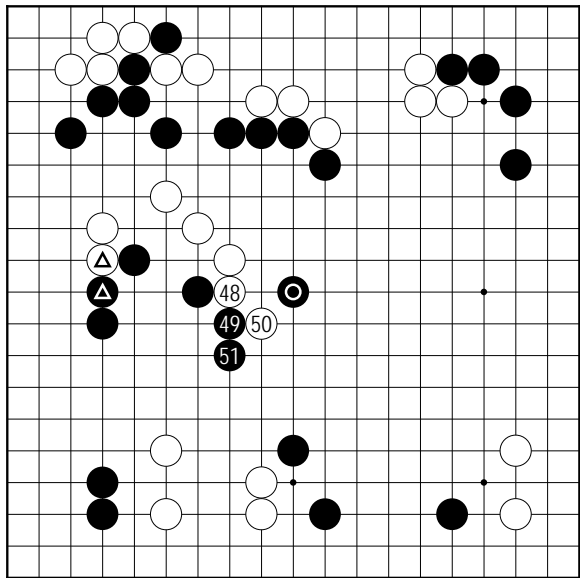
图 19 (5-12)

林：白如 5 粘，则黑 6、8 提取一子，白棋不便挑起 A 之劫争（黑棋在上边有很多劫材），而只好使用 9、11 之常用手法逸出，中央黑棋势力大增，白仍不好。



第 18 谱 (46-47)

林：白 46 最好不下，因黑 A 围时，白棋留有 B 之潜入，但为了逸出而只好作白 46 与黑 47 之交换，白棋非常痛苦。



第 19 谱 (48-51)

林：黑 51 如照一图 20

林：故，黑 51 长不中白意，因白▲与黑▲之交换黑棋有利，而黑 51 长不会生气，且黑○冲到白棋形态之急所，自可满意。

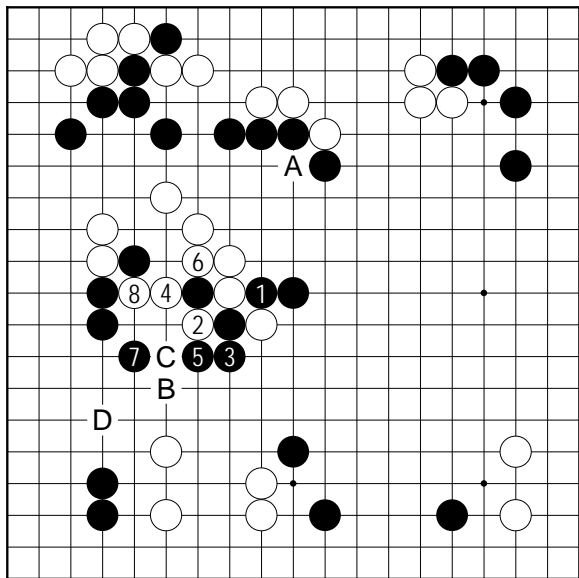
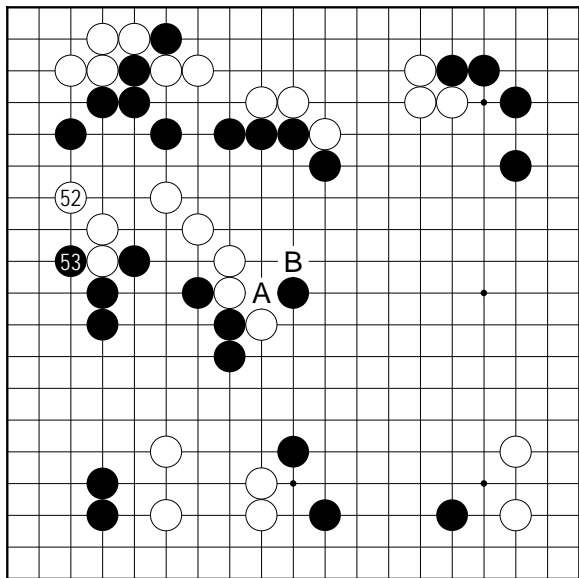


图 20 (1-8)

林：黑 1 断，则白 2 以下 8 可以简单活定；如此，白棋有 A 断之狙袭，另也可白 B、黑 C、白 D 侵入左下边黑阵，白棋大好。



第 20 谱 (52-53)

林：白 52 如 A 粘，则黑 B 退，左边白棋依然被攻。白 52 尖之意是夺去左上黑棋之眼位，后白棋还可 B 碰大举击，且白 52 尖对自己的眼位也有帮助。

黑 53 扳，重视实利，不但如此，黑次有一图 21

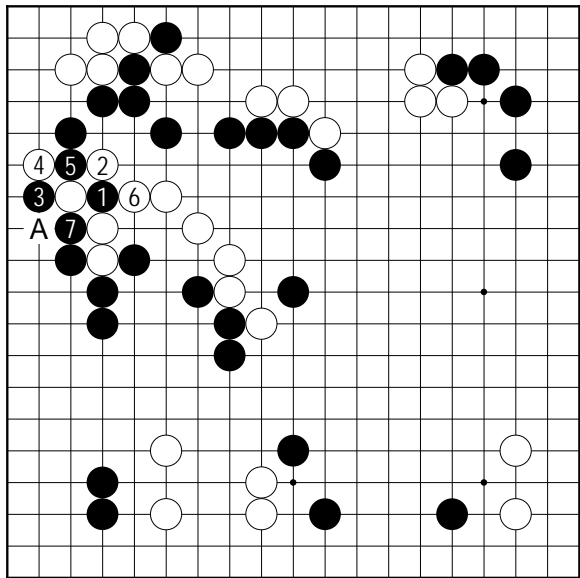
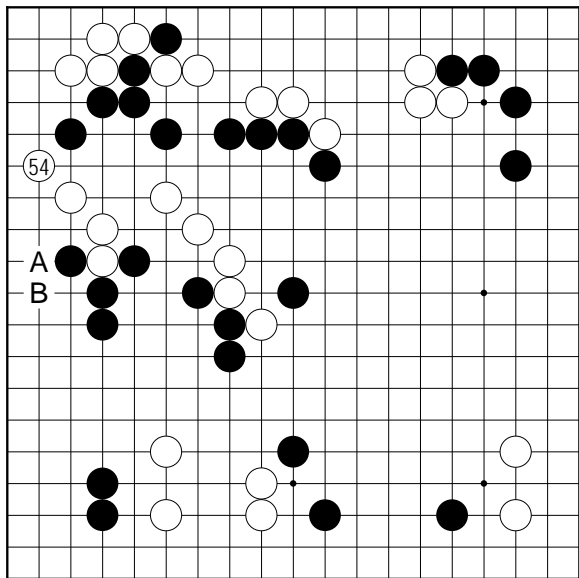


图 21 (1-7)

林：黑次有 1 以下 7 之渡过，白因劫材不够，而无法挑起 A 之劫争。



第 21 谱 (54-54)

林：白 54 如作 A 与黑 B 之交换，则可以先手阻黑渡过，但自行解消一图 22 之白 1 以下 9 之狙袭。

故，白单 54 阻黑渡过，且问一下黑棋的应手。

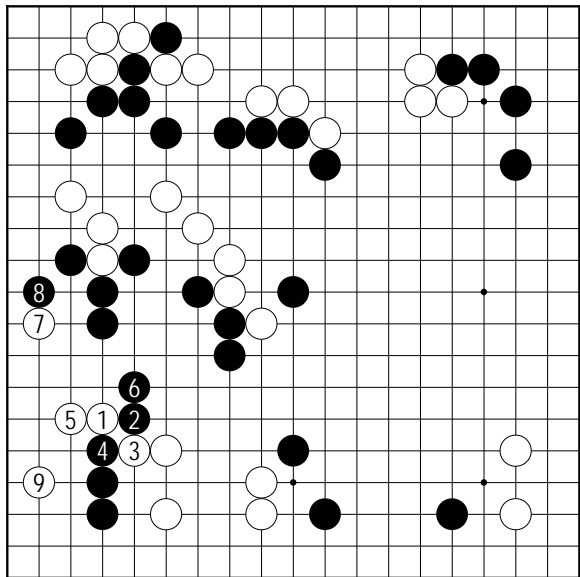
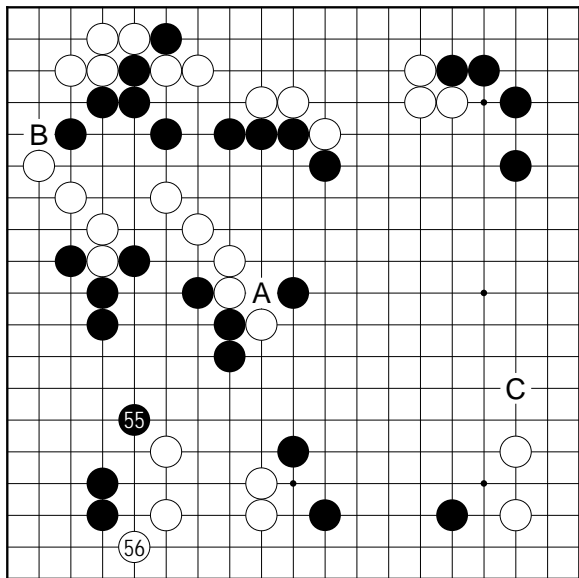


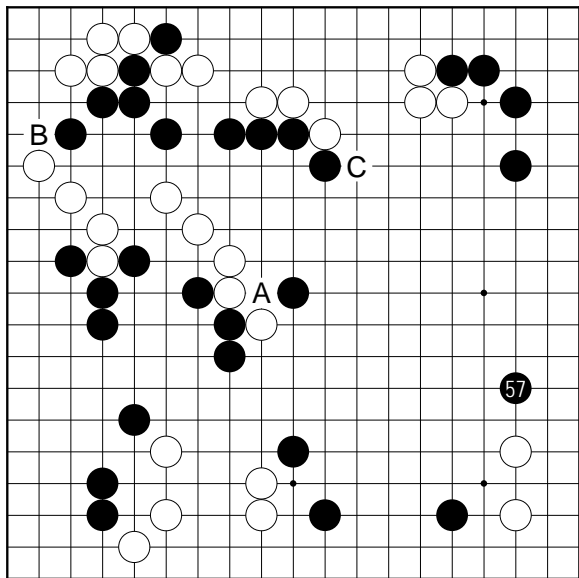
图 22 (1-9)

白 1 以下 9 之狙袭。



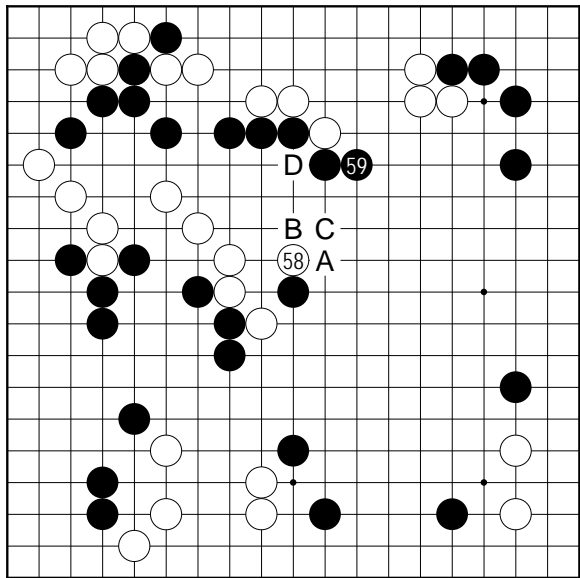
第 22 谱 (55-56)

林：左上边的后门关闭，而黑 55 飞，围到左下边不少的
空，且次还可 A 攻击左下白棋。故，白 56 尖，绝对不能放
过。黑棋的次一手是？黑如 A 断，则白 B 渡过；又，黑如 B 阻
渡，则白棋在中央着手；另外，黑 C 迫是好点。



第 23 谱 (57-57)

林：石田芳夫占据 57 之大场。黑棋作 A 与白 B 之交换有点可惜；又，黑如 B 阻渡，则中央变化趋复杂，但以结果来说，黑棋的最佳着手是黑 C 长出。



第 24 谱 (58-59)

胜本：白 58 碰是烈手。

林：黑 59 如 A 扳挡，则白 B 长，黑如 C 压则白 D 断，左上黑棋完结一图 23（图 24、图 25）

胜本：白棋有这样漂亮的手段，故黑 A 扳挡不能成立。

林：黑 59 长出，但慢了一步，次黑 A 扳挡可以成立一图

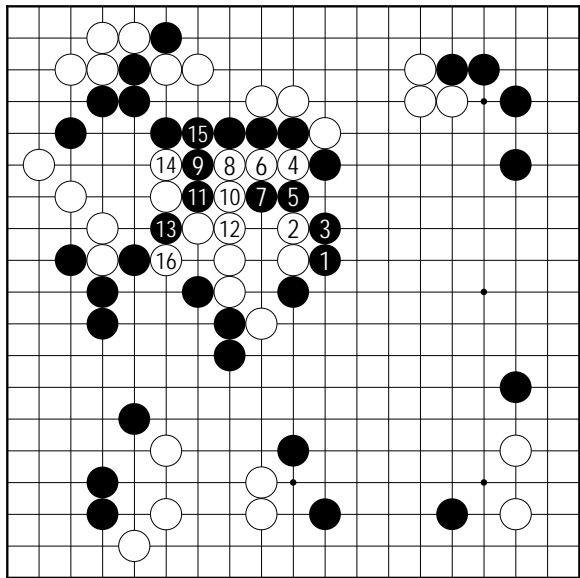


图 23 (1-16)

林：黑 5、7 打时，白 6、8 长出，黑再 9、11 打，白 10 时，黑 12 断，白 14、16 可以结连。

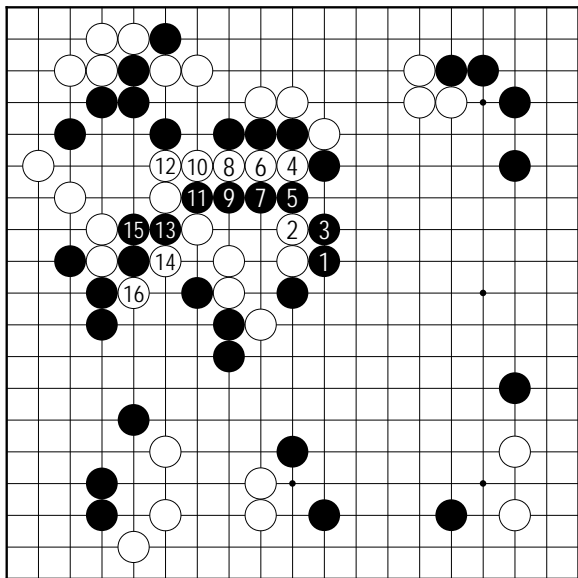


图 24 (1-16)

林：黑如 9 方面打，则黑 13 断仍然不能成立。

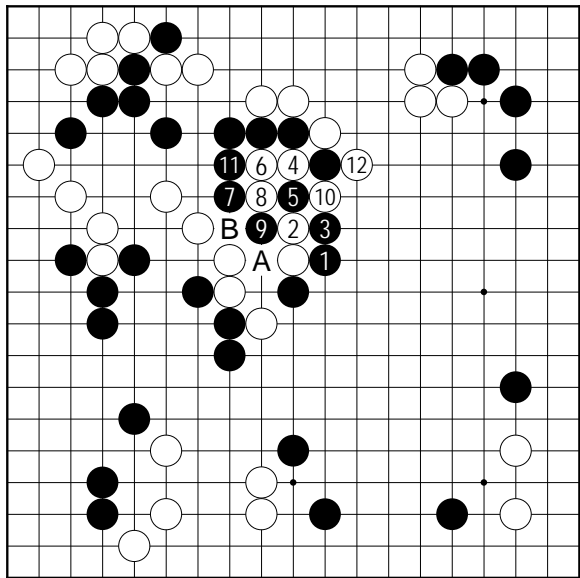


图 25 (1-12)

林：黑如 7 门，则白 8、10、12 提取，之后，黑如 A 则白 B；又，黑 B 则白 A，黑棋不行。

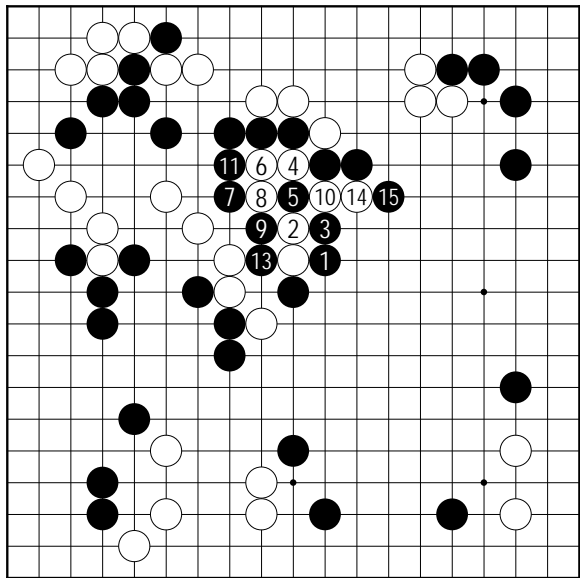
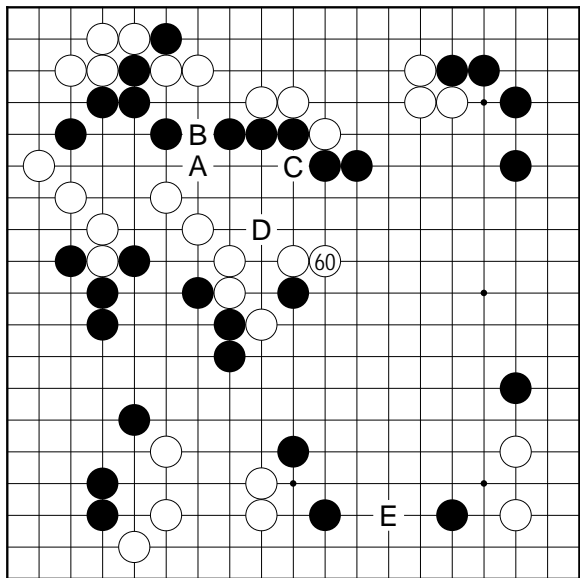


图 26 (1-15)

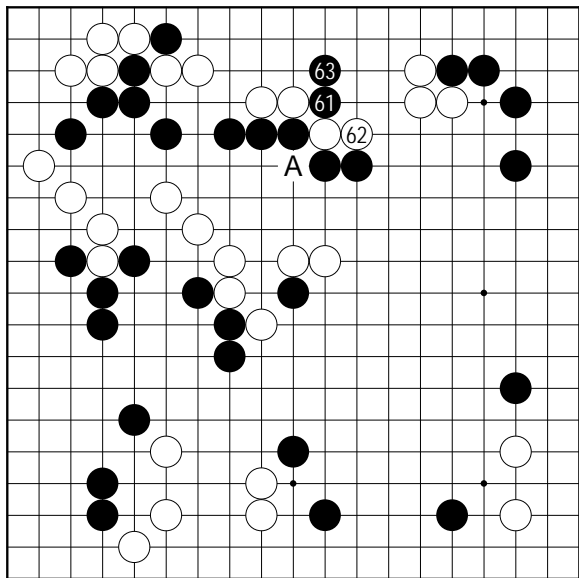
⑫=⑤

林：黑 1 以下白 14 时，黑 15 可以征取。



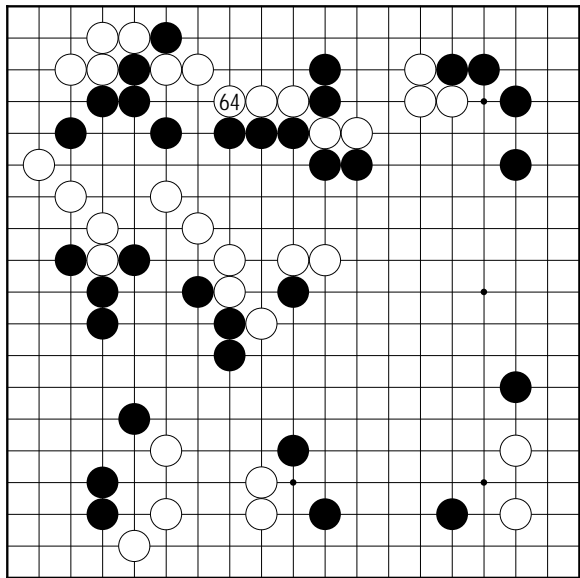
第 25 谱 (60-60)

林：白 60 突破中央，成为白棋有望之局面。胜本：林海峰说“黑 57 要 59 长出”，很有道理。林：白 60 长出，次白 A、黑 B、白 C 断成为白棋的次一狙袭（黑 D 觑，能省则省），且下边白 E 之打入，黑棋也不太容易处理。胜本：左上边白棋趋厚，地域目数本来黑少白多，黑棋难下了。



第 26 谱 (61-63)

林：黑 61 断打时，白 62 长出，绝对不能舍弃一子，否则白 A 断之狙袭自然消失。



第 27 谱 (64-64)

林：白 64 是大恶手，本局如果输掉，则这一手棋成为败着一图 27、图 28

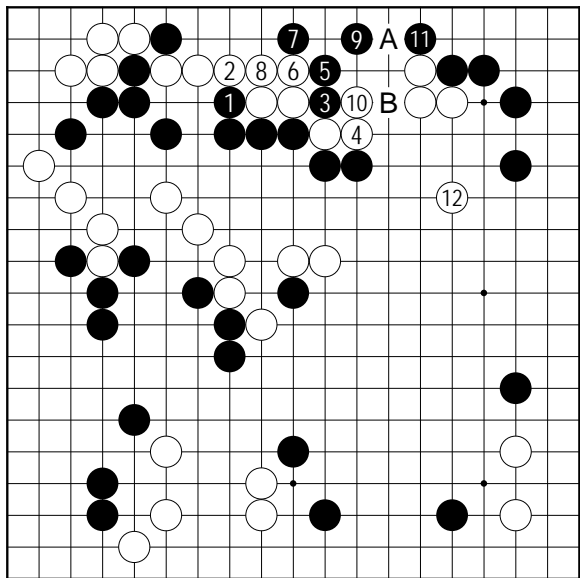


图 27 (1-12)

林：黑以最简单的手顺 1、3、5 进行，白棋的问题就简单，白 6 压就没事，黑 7、9、11 虽可以渡过，但白 12 跳出，白 A 或 B 是先手利，这一块白棋不会死，左上黑棋倒危险。手顺中，黑 7 如照——图 28

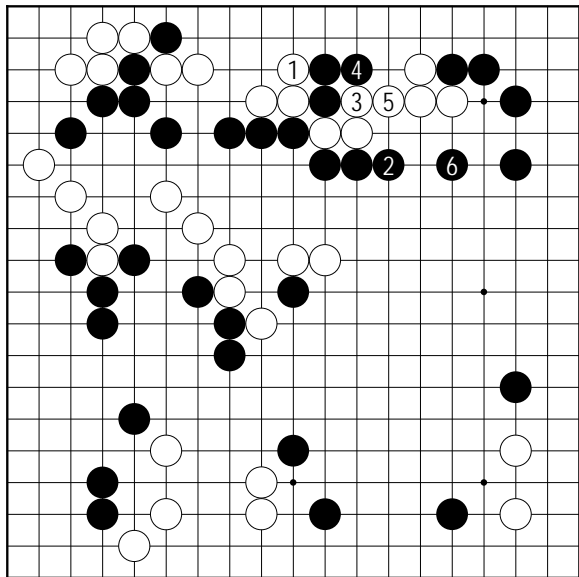
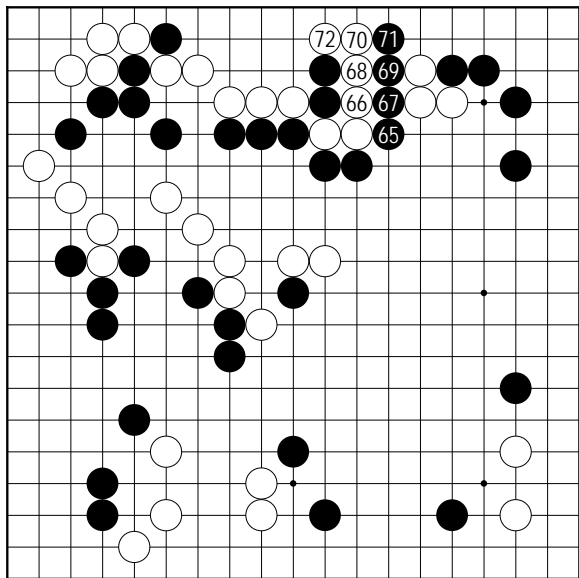


图 28 (1-6)

林：黑 2 长，则白 3、5，上边白空很大。



第 28 谱 (65-72)

林：因白棋弈出 64 之大恶手，而黑 65 以下 71 成为先手
利—图 29

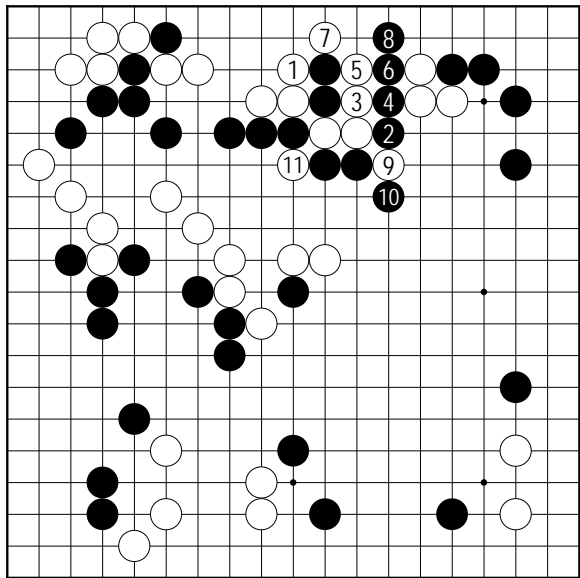
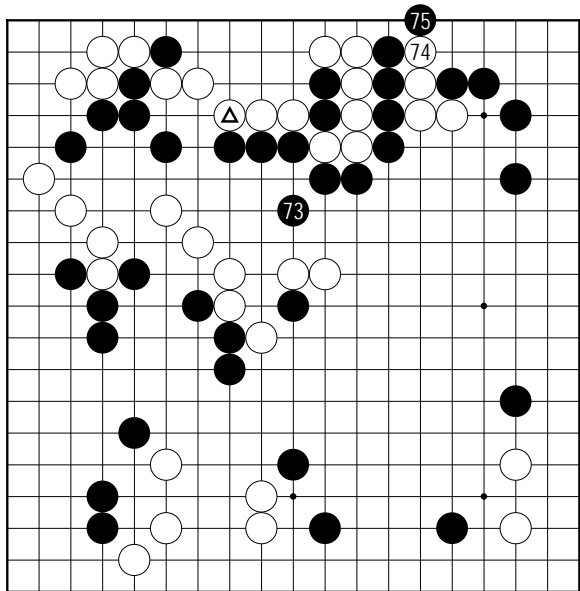


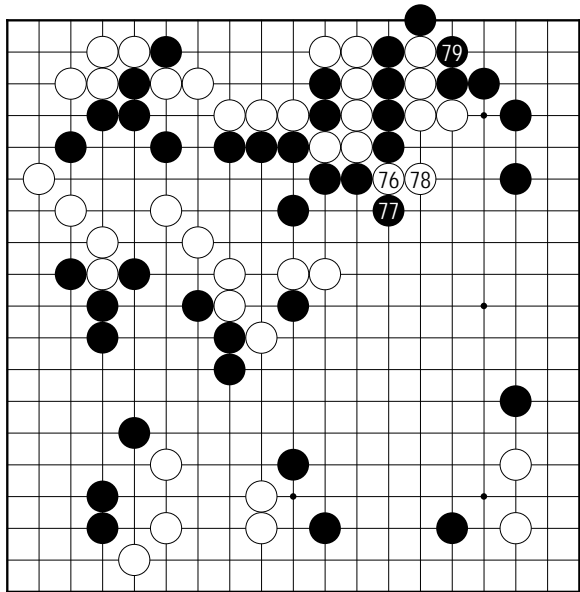
图 29 (1-11)

林：白 64 如下在本图 1 位，则黑 8、10 时，白 11 断吃掉左上边黑棋。



第 29 谱 (73-75)

林：白棋弈出白▲之大恶手，而黑 65 以下是先手切断，白 72 时黑 73 补断，白▲成为废子。但对局时，这一变化我也算到，认为黑 73 时，白 74 夹碰，白棋也可以着，但这是误算。



第 30 谱 (76-79)

林：白 76 断，势也。但黑 77、79，白棋形态紧贴，白 80 如照——图 30、图 31

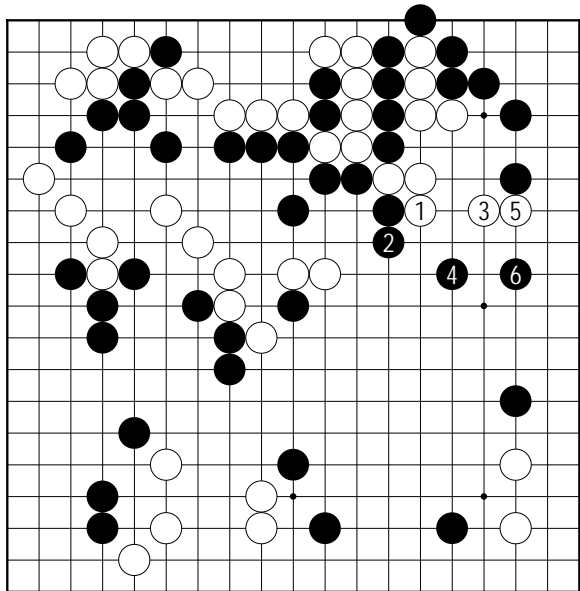


图 30 (1-6)

林：白1拐，则黑2以下6，白苦。

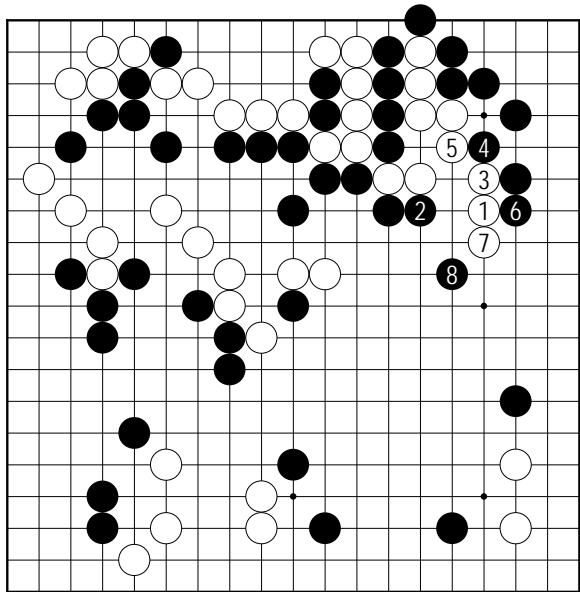
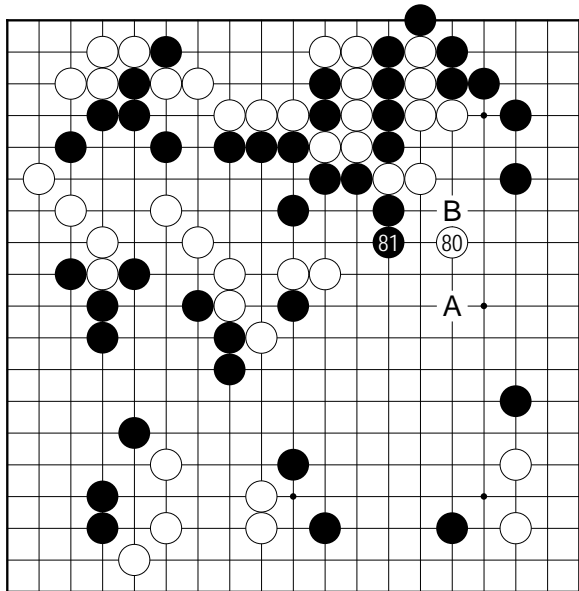


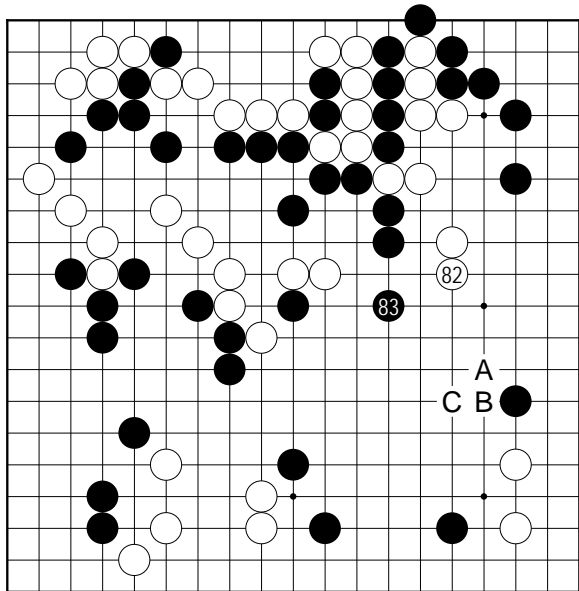
图 31 (1-8)

林：白如 1 飞，则黑 2 压是急所，白 3 时，黑 4、6、8 进行，白棋危险。



第 31 谱 (80-81)

林：白 82 如 A 跳，则黑棋有 B 之跨。



第 32 谱 (82-83)

林：白 82 并，脚步缓慢，但有什么办法呢？白 84 最好 A 肩，黑 B 压时，白 C 扳，但白棋这样下的话一图 32

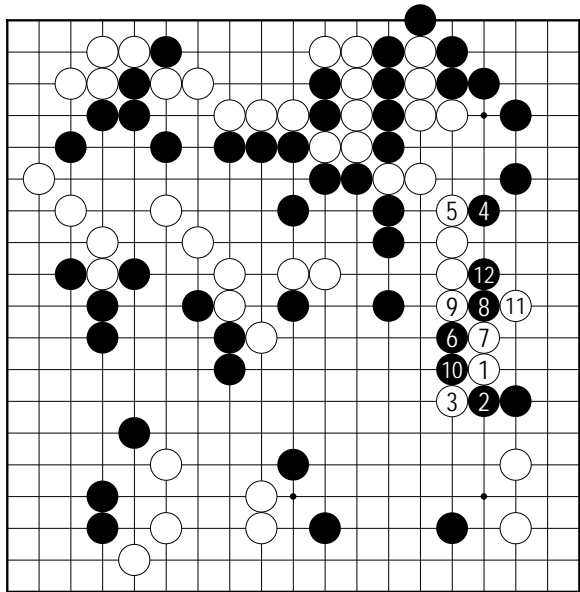
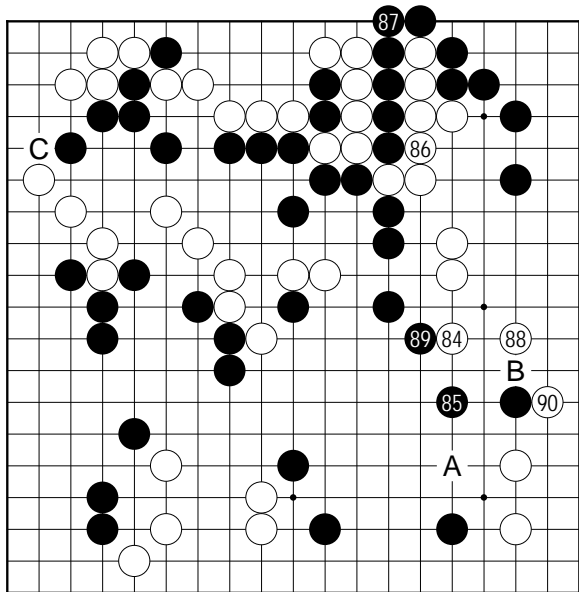


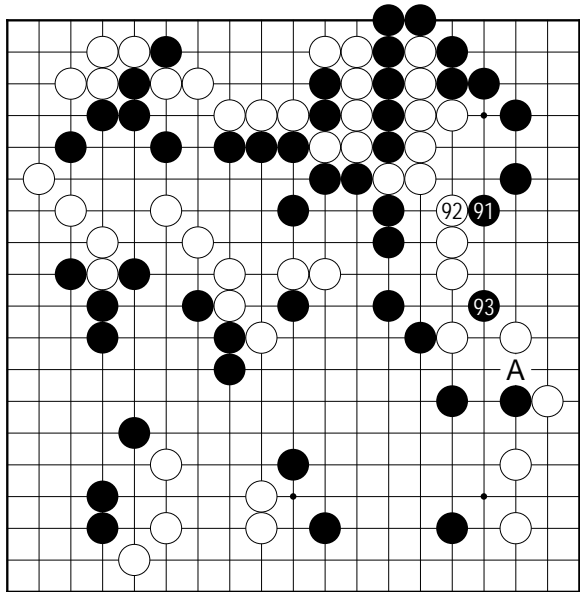
图 32 (1-12)

林：黑棋先取 4 之先手利后 6 觑，白 7 压，黑 8、白 9 时，黑 10 断，白棋不行，白 11 打时，黑棋可以 12 长出。



第 33 谱 (84-90)

林：白 90 托碰时，黑棋不继续与白棋战斗，而黑 A 跳，但白 B 味好渡过，黑棋输定，黑空是大概 50 目左右，白 C 渡过，左上边有 35 目，右下边有 15 目，已经可以抵销，白棋还有左下边若干空，没有贴目也胜定。

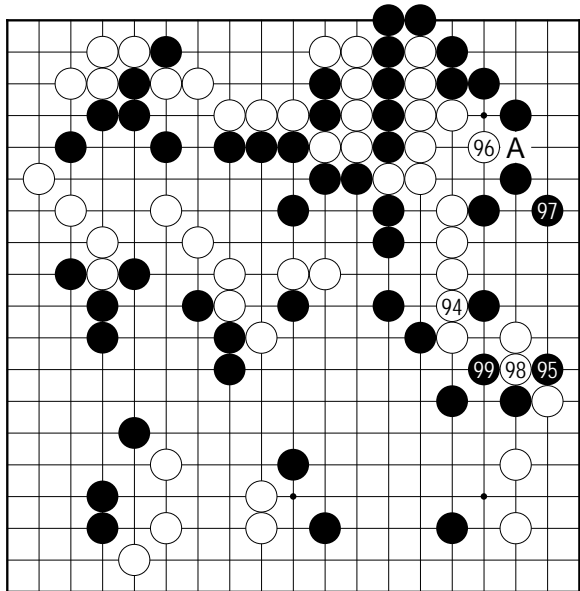


第 34 谱 (91-93)

胜本：黑 91 时，白棋舍弃上边七子而白 A 味好渡过，这样下不行吗？

林：这七颗白棋被吃太大，有 20 多目之大小，且攻击左上黑棋之机会也消失，舍弃七子等于是投降。

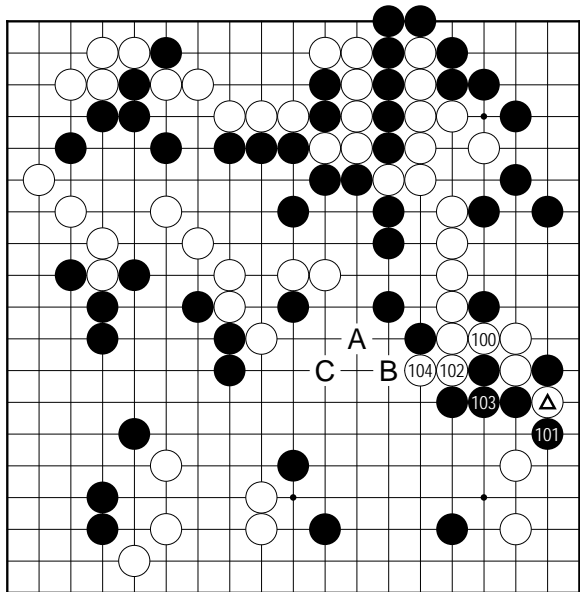
胜本：黑 93 双觑是烈手。



第 35 谱 (94-99)

林：白 96 觑，意在做出半眼，但黑 97 应，白棋损失一点，但白棋要做活，有什么办法呢？白 96 的好处是次白 A 冲是一个好劫材。

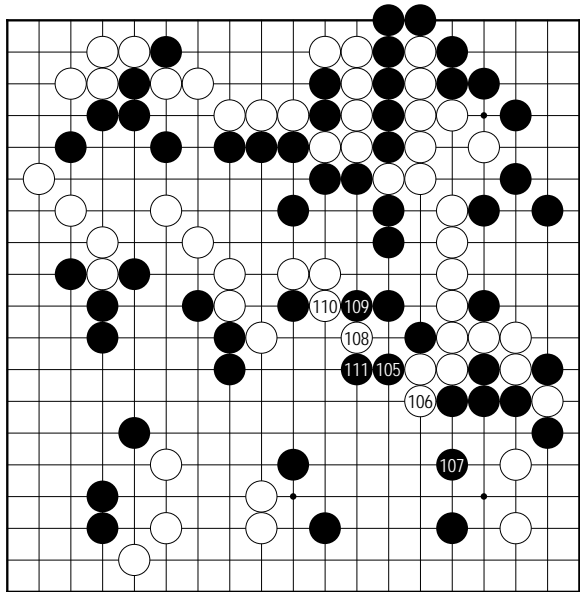
胜本：白 98 断时，黑有 99 之筋，白棋陷入苦境。



第 36 谱 (100-104)

胜本：白 100 不得已。黑 101 打，白▲与黑 101 之交换成为恶手，白 102、104 逸出，本来有 15 目的右下白棋（注：应指前述之味好渡过），连生命也危险了。

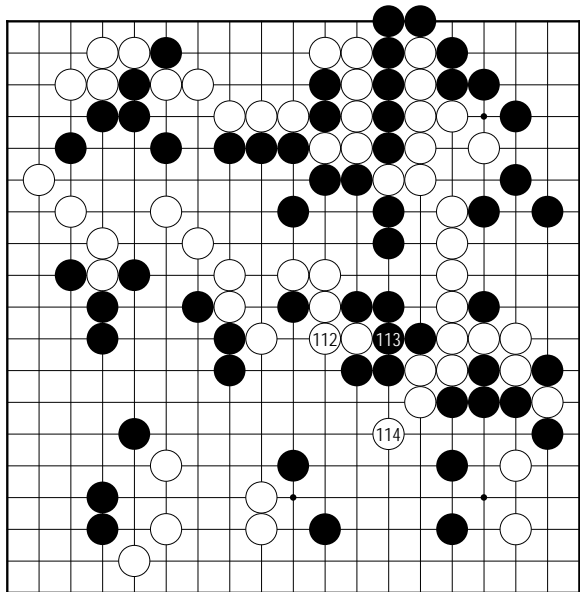
林：黑 105 也可 A 尖，白 B、黑 C 进行



第 37 谱 (105-111)

林：但黑棋照谱 105、107 进行，白棋也麻烦。白棋遭到这样大的挫折，乃白 64 之过。

胜本：问题是右下角白棋，二白子更加危险，角上白棋之死活有关本局之胜负。



第 38 谱 (112-114)

林：白 114 对右下边黑棋有狙袭，黑棋如不理，则一图

33、图 34

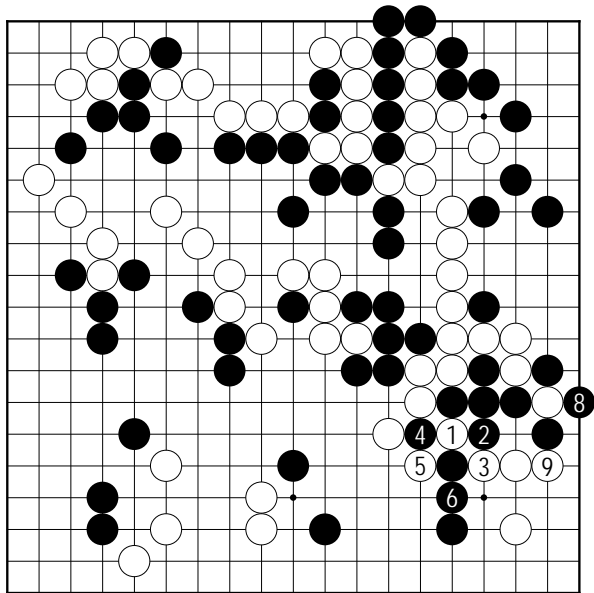


图 33 (1-9)

(7)=1

林：白1挖，黑如2打，则白3、5成为劫争，事态严重。

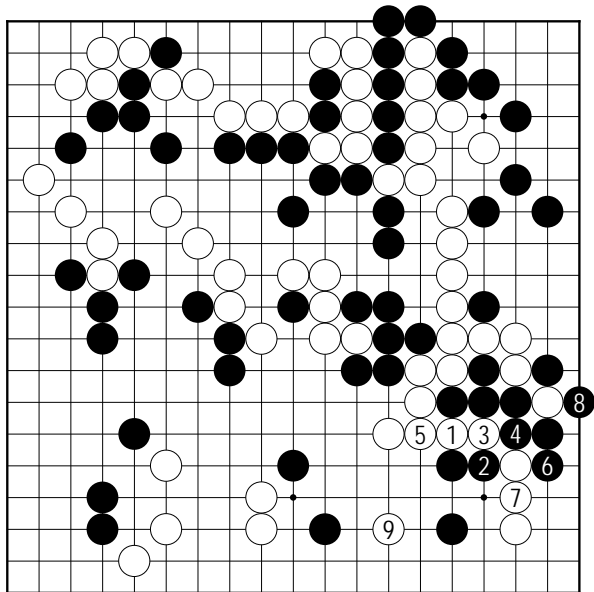
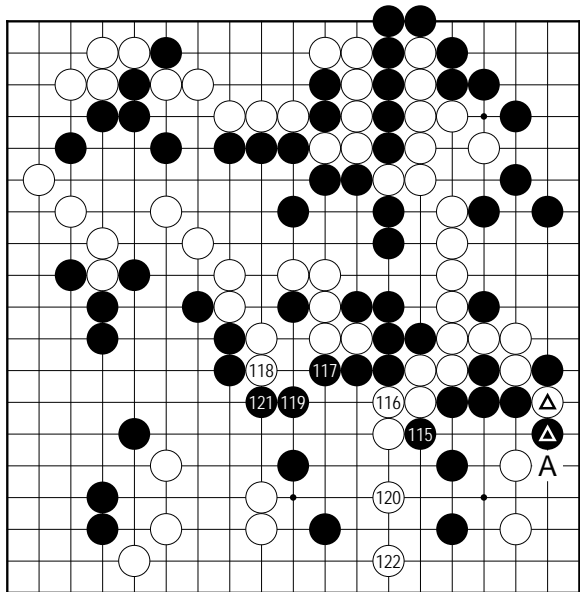


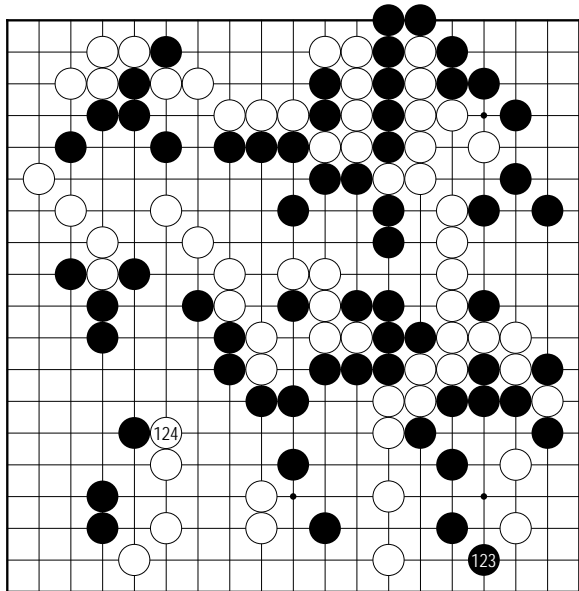
图 34 (1-9)

林：又，黑棋如 2 退，则白 3、5 进行，黑 6、白 7 时，黑 8 必须要提取，否则白 8 长出，黑棋眼位不够。



第 39 谱 (115-122)

林：白 122 如于 A 挡，则大致可以做活，但谱白▲与黑▲之交换白棋大损而不想活，所以采取舍弃战术。



第 40 谱 (123-124)

胜本：黑 123 尖，右下白棋差不多死定。

林：白 124 如一图 35

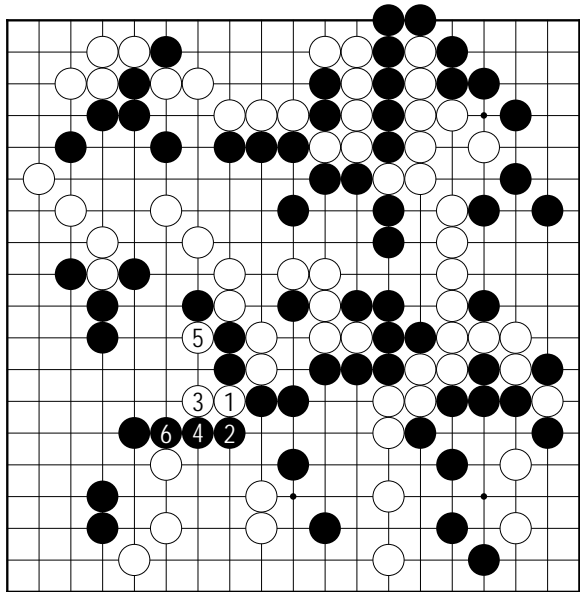
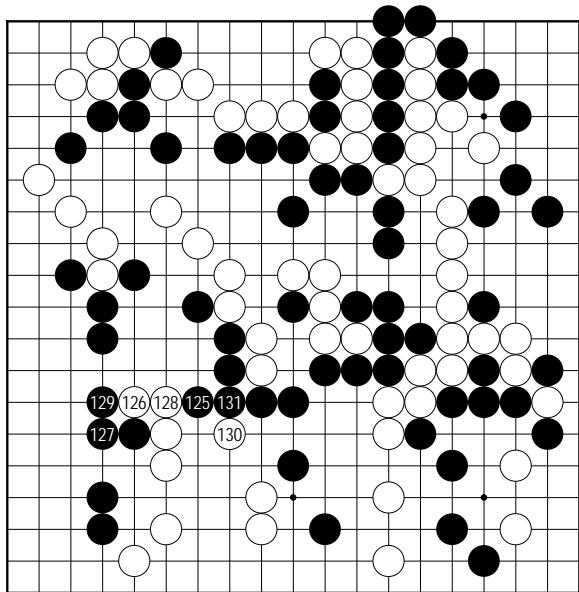


图 35 (1-6)

林：白1断，则黑2、4舍弃二子，左下边白棋趋薄，自是不行。



第 41 谱 (125-131)

林：右下角白棋有一图 36

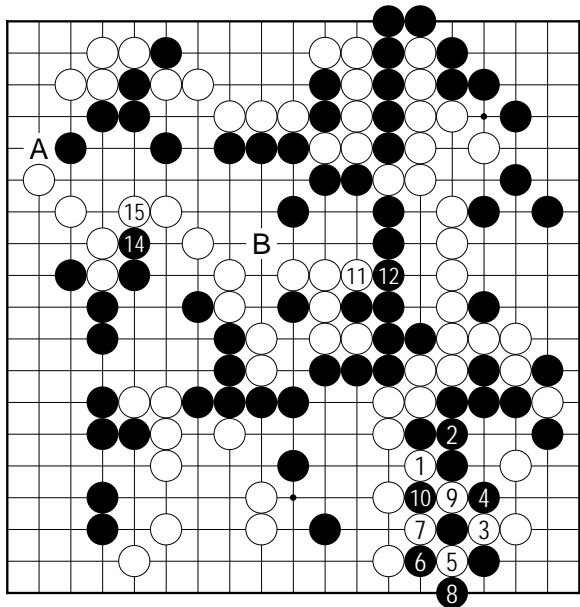
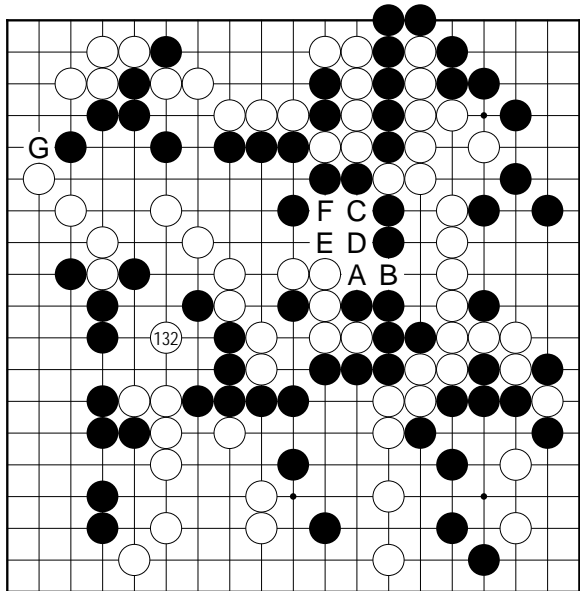


图 36 (1-16)
 ⑬⑯ ko at ⑨

林：右下角白棋有 1、3 之手段。黑 4 以下白 9 成为大劫争。林：黑 A 挡时，白棋只好 B 做活，但黑棋对这一块大龙有很多劫材，白棋无法与黑争。



第 42 谱 (132-132)

胜本：最后关头来到。白 132 跳觑是苦心的一着。林：白 132 跳觑，从表面上看来是攻击中间超级大龙（白 A、黑 B、白 C、黑 D、白 E、黑 F，黑棋在上边只有一眼），但白 132 的真正的狙袭是前述图 36 的劫争，因为劫争发生之后，有白 132 之子而黑 G 不是劫材，白棋倒有 A、C、E 三个劫材，劫争白棋可以获胜。黑棋要夺去左边白龙之眼位，则要照一图 37

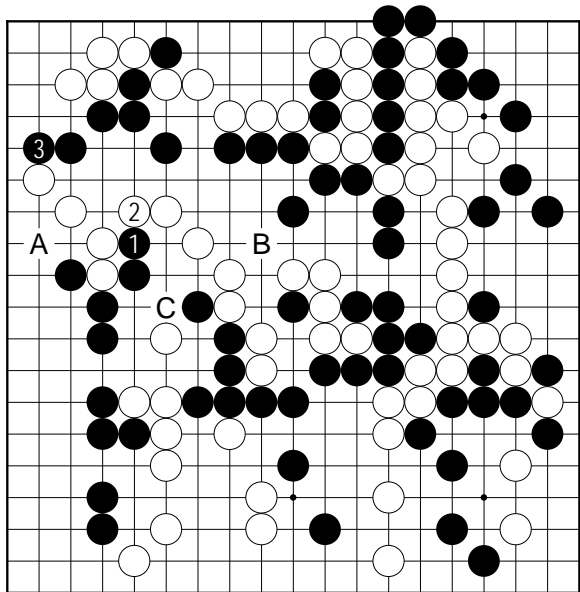
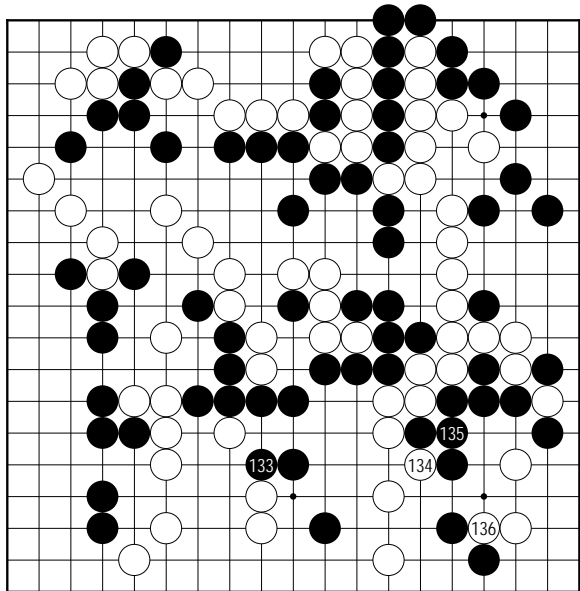


图 37 (1-3)

林：黑先1冲之后3阻渡，但黑棋虽夺去了A之眼位，但次白B做活与白C之结连为相等之点，白棋不会死。



第 43 谱 (133-136)

林：黑 133 是败着。

林：白 134、136 一来，发生大骚动。

胜本：那么，黑 133 怎样下才对？

参考图：【防守】一图 38、图 39

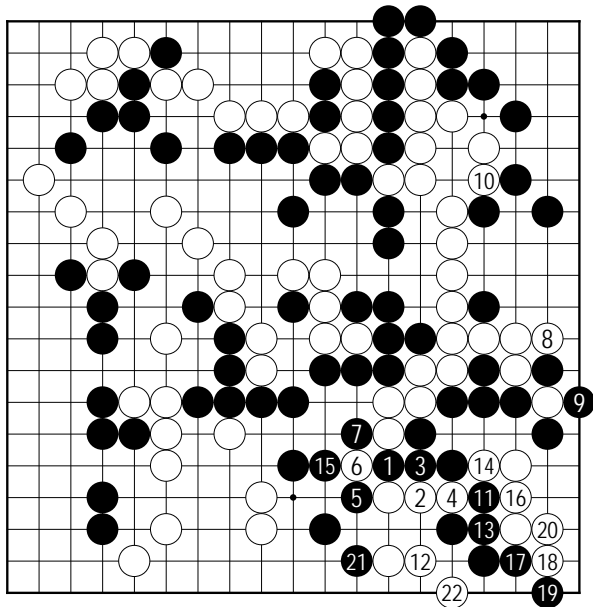


图 38 (1-22)

林：黑棋要防守白3打，则只好黑1挖，白2觑、4冲破，黑5时，白6断是巧手。黑7断打时，白8、10先做活上边，黑如11挡，则白12双。黑13以下的攻杀，白22是急所，攻杀黑负。那么，黑棋怎样下才对呢？——图39

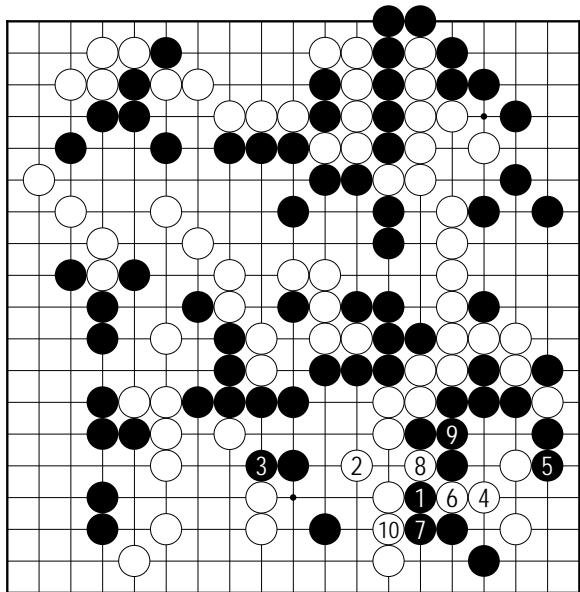
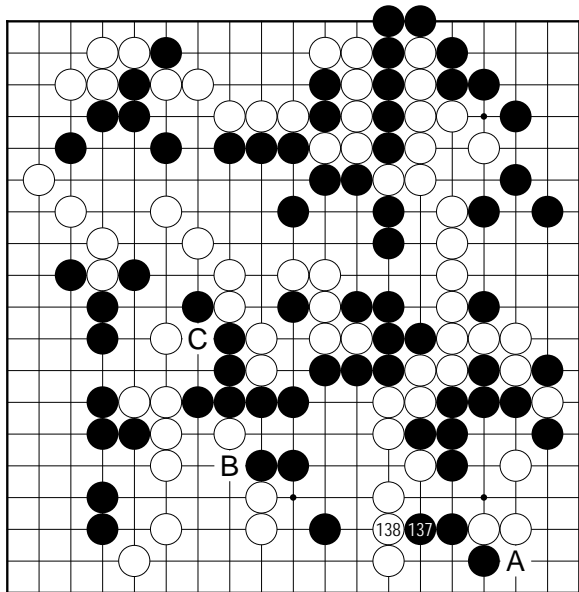


图 39 (1-10)

林：黑 1 尖碰是最佳的着手，白 2 结连时，黑 3 冲。白 4 不能成立，黑 5 托进，白 6、8 之劫争，黑棋负担不大，白棋不能这样下。



第 44 谱 (137-138)

林：黑 137 是最佳的着手，此棋如照一图 40

林：有人说黑 139 应 A 托进，但一图 41

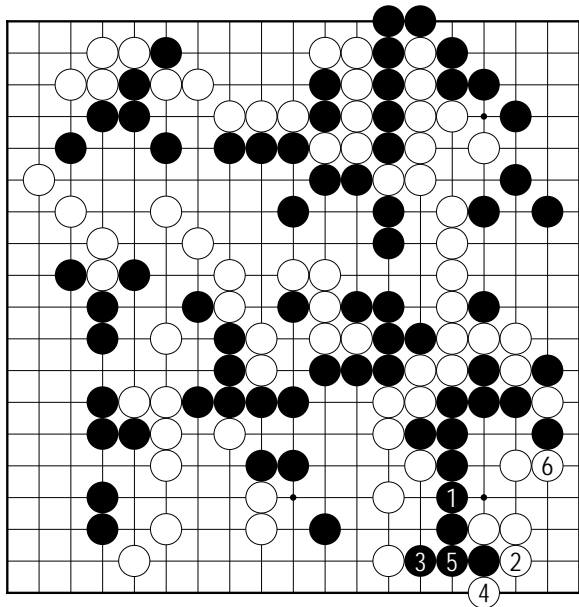


图 40 (1-6)

林：黑 1 粘，则白 2、4、6 可以活角。

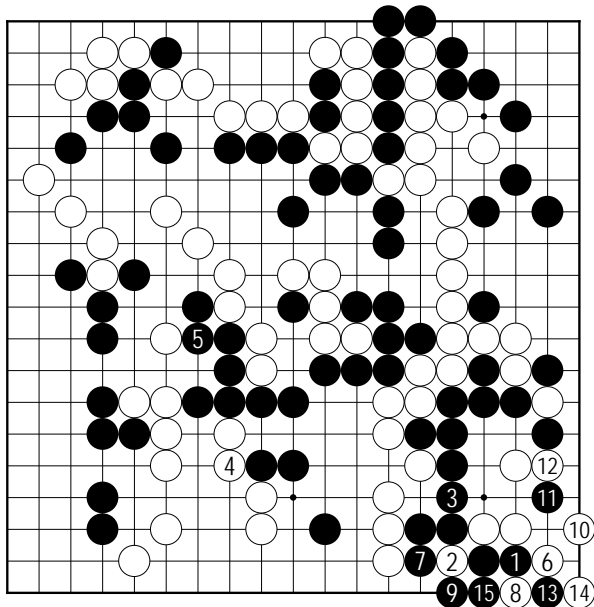
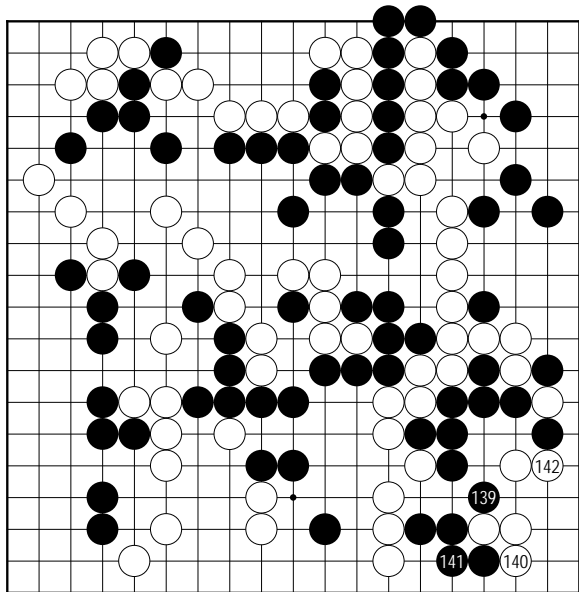


图 41 (1-15)

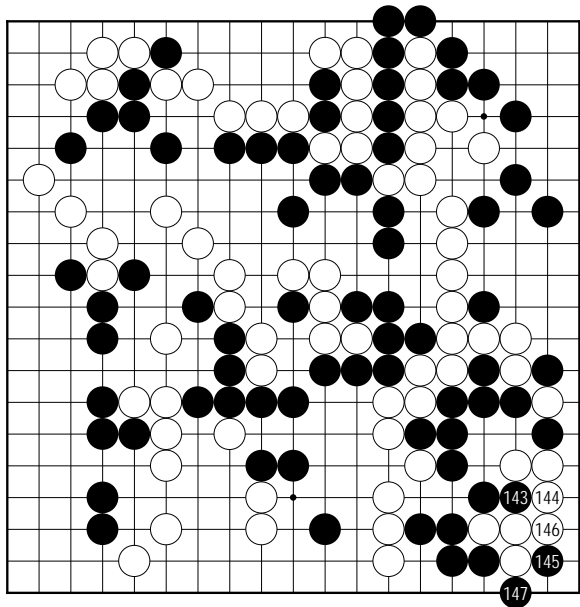
林：黑 1 托进，白 2 断，黑 3 粘只此一手，白 4 与黑 5 交换一手之后白 6 以下 10 进行。黑 11 以下 15 成为劫争，但这一次的劫争有攻杀关系，黑棋休想吃到白棋。



第 45 谱 (139-142)

林：故，黑 139 不得已。

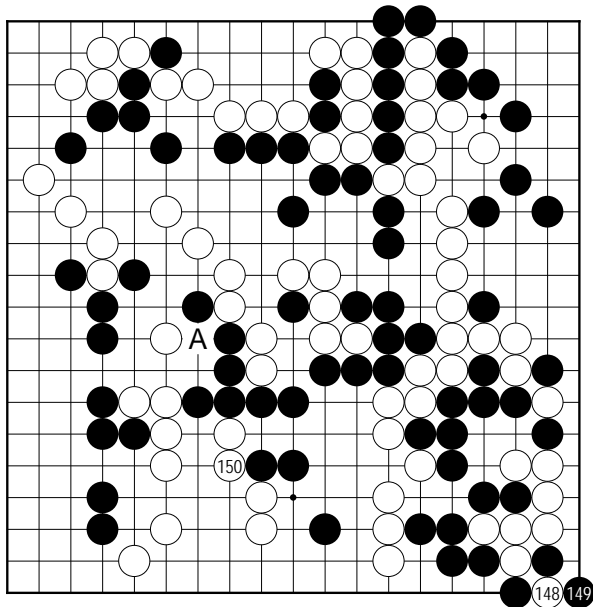
林：但白 140、142 还有棋，据说石田芳夫误以为攻杀黑棋可以获胜。



第 46 谱 (143-147)

【终盘篇】

胜本：黑 143 以下 147，攻杀到底如何？石田芳夫有误差，到目前的地步已经无法挽回，但问题不在这几手，而在黑 133。林海峰的细算正确，轻松应付。



第 47 谱 (148-150)

林：白 150 是先手利，此棋如 A 断，则这一块超级大龙可以做活—图 42

胜本：白 150 是“打烺”手。

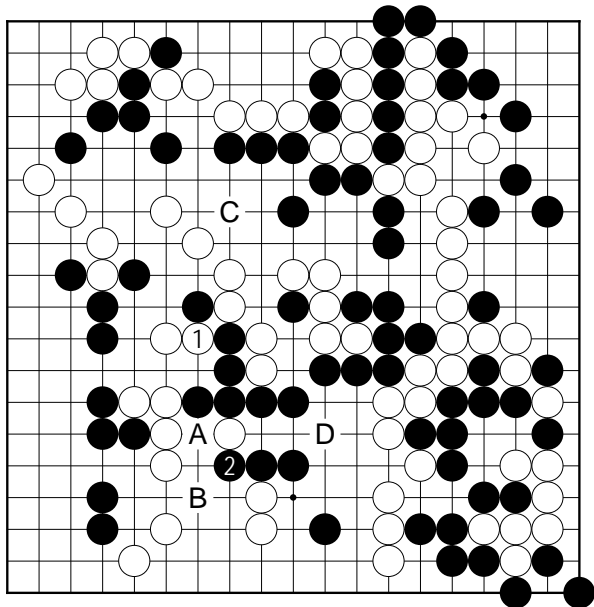
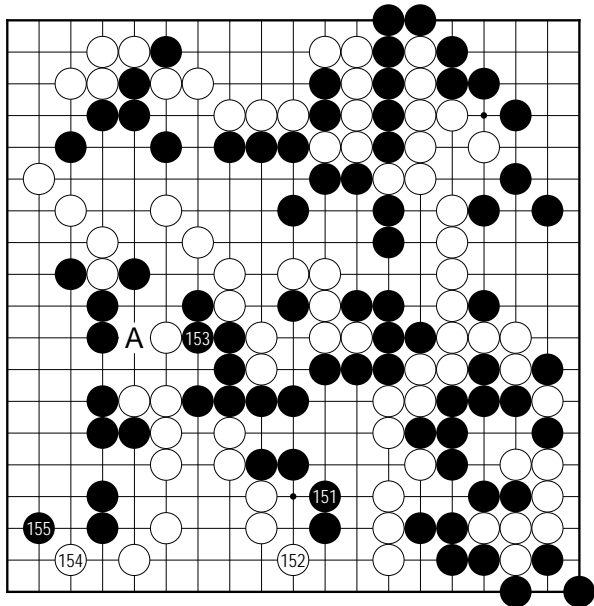


图 42 (1-2)

林：白如 1 断，则黑 2 冲出，白棋没有 A 接回一子之余裕，黑 B 尖是先手利，左下边白棋薄弱，白棋无法强吃；又，黑棋在上边有 C 之后手一眼，次黑 D 就可活定。

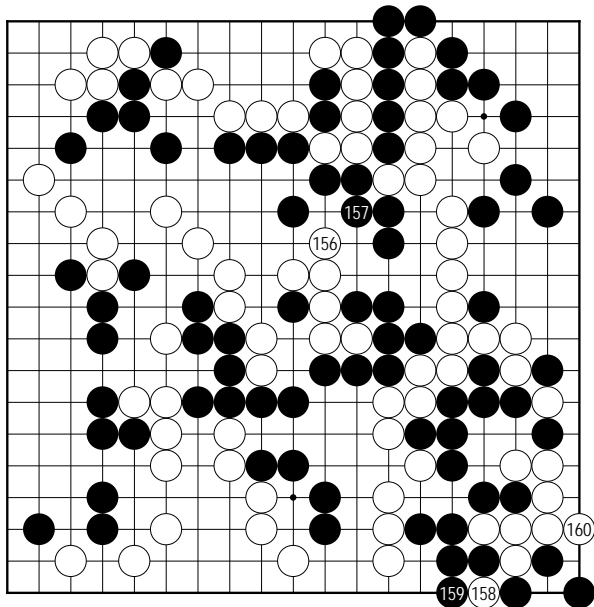


第 48 谱 (151-155)

胜本：黑 151、白 152 时，黑棋只好乖乖 153 补活。白 154 跳入，大极。

林：黑 155 如不应，则白 A 双可以切断，左下边黑棋还会被白侵入。

胜本：白棋连续取得先手利之后开始做最后的工作。



第 49 谱 (156-160)

林：白 160 时，黑棋如要去吃右下边白棋，则一图 43

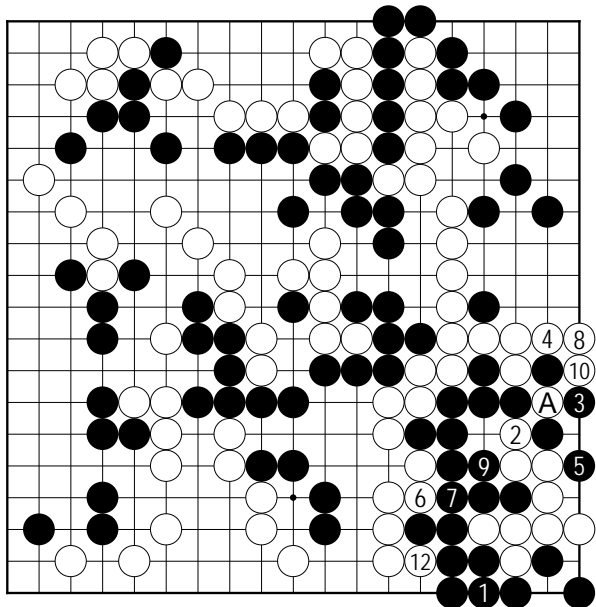
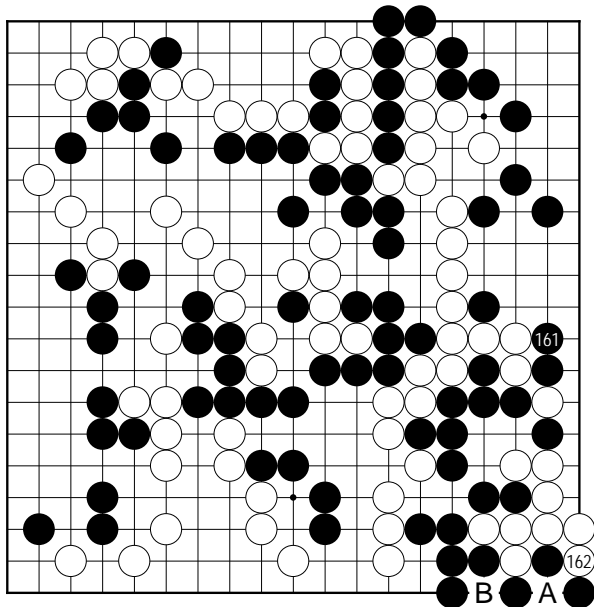


图 43 (1-12)

11=A

林：黑 1 粘，白 2 以下 8 成为双活。黑 9 以下白 12，但白不下 12 也是双活。



第 50 谱 (161-162)

胜本：黑 61 动一动脑筋。

林：黑 163 如 A 粘，则白 B 提取四子一图 44

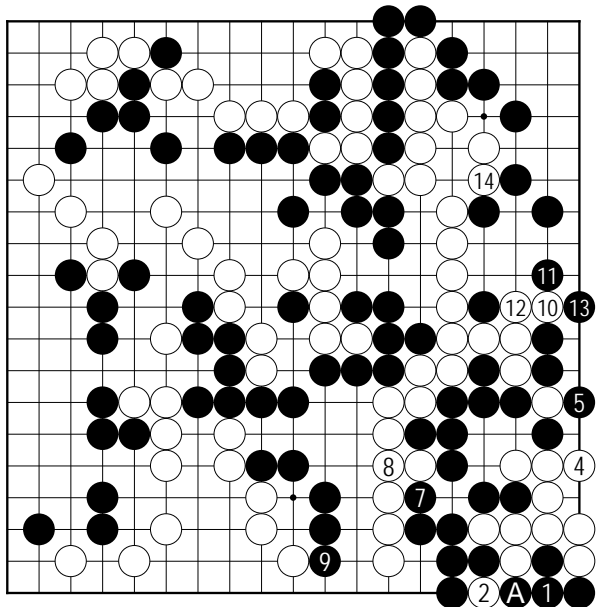
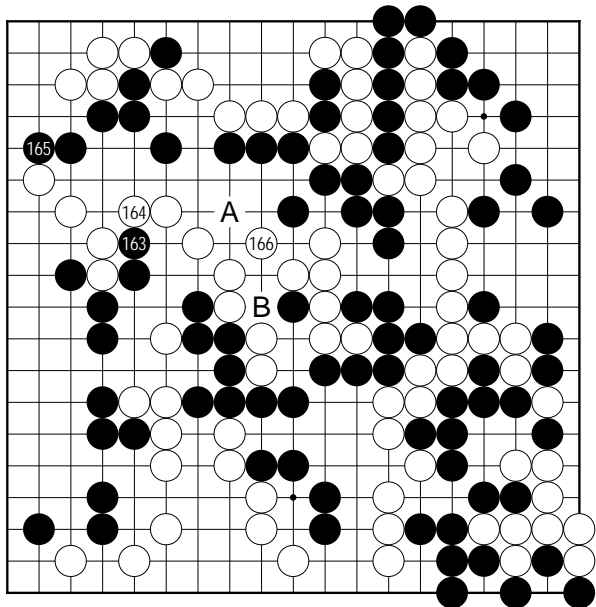


图 44 (1-14)

③=① ⑥=A

林：黑 3 点入，白 4、6 可以做活，黑 7、9 切断白棋时，白 10 以下 12 可以做出二眼。



第 51 谱 (163-166)

林：白 166 加补一手，左边白棋也活。黑 A 则白 B；又，黑 B 则白 A，黑棋一定要吃掉左边白棋，则要一图 45

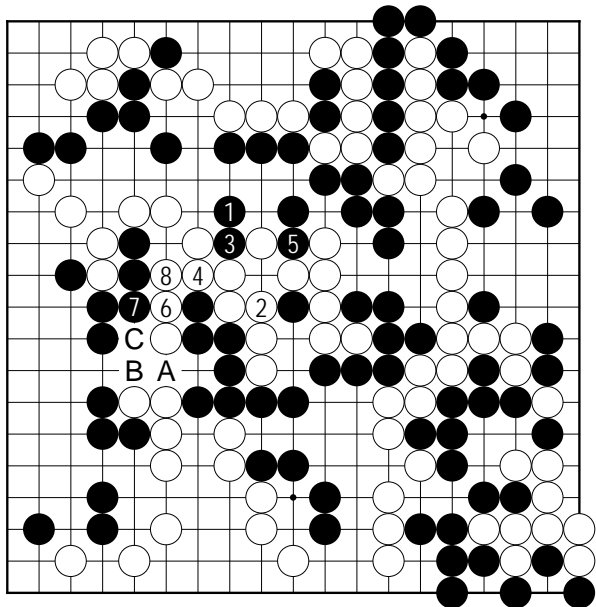
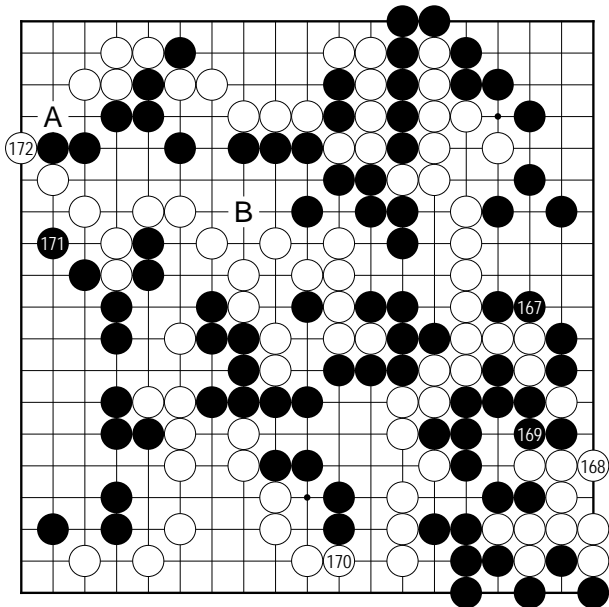


图 45 (1-8)

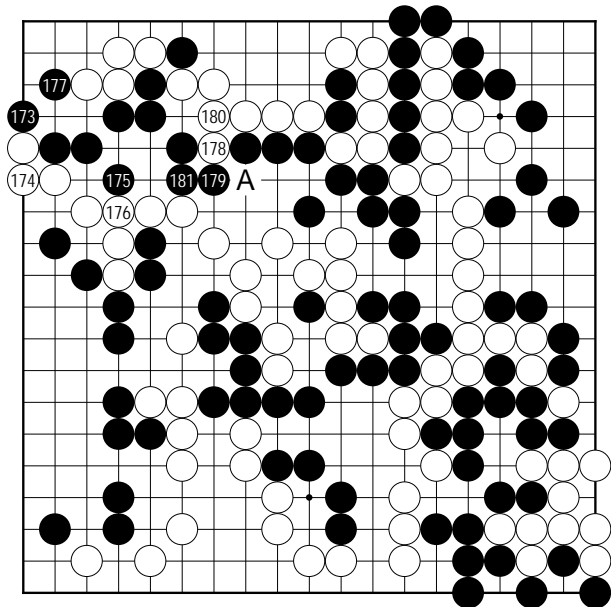
林：黑 3、5 进行，但白 6、黑 7、白 8，黑 A、白 B、黑 C 之劫争，因左边黑棋的味道不佳而黑棋无法挑起。



第 52 谱 (167-172)

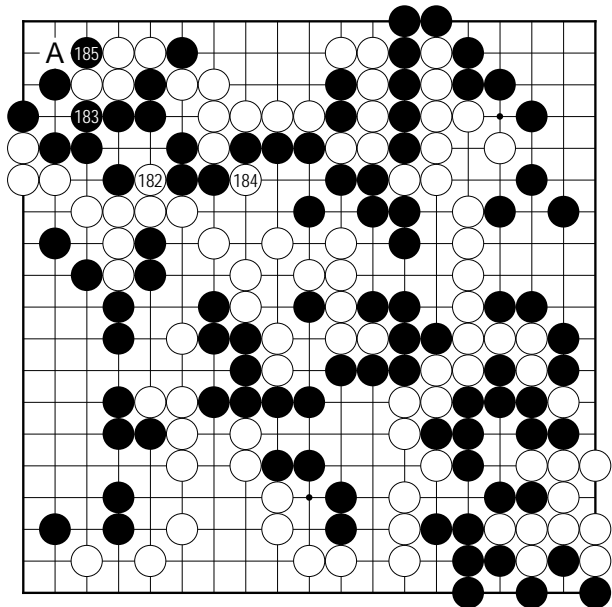
胜本：石田芳夫不轻易投降，黑 67 在右边做出几目棋，形势细微。

林：白 72 扳，多余，此棋应 A 尖碰，黑 72 阻渡时，白 B 做活是简明的下法，胜定。



第 53 谱 (173-181)

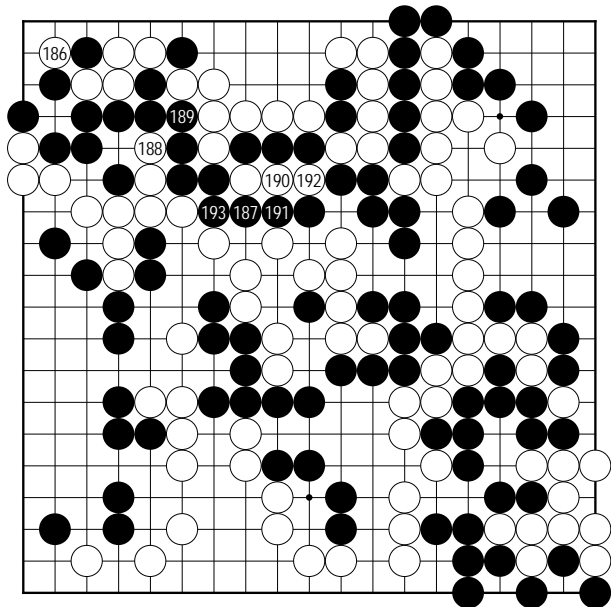
林：白 172、174 阻黑渡过是黑 175 以下 181 时，白 A 可以吃掉三黑子，但不大，谱被黑 173、177 侵角，白损。



第 54 谱 (182-185)

林：黑 185 是失着，目数相差更多。黑 185 应 A 立下，如此形势仍然细微。

胜本：黑 A 是做活的着手，而黑 185 是劫争的着手。



第 55 谱 (186-193)

胜本：图 46—

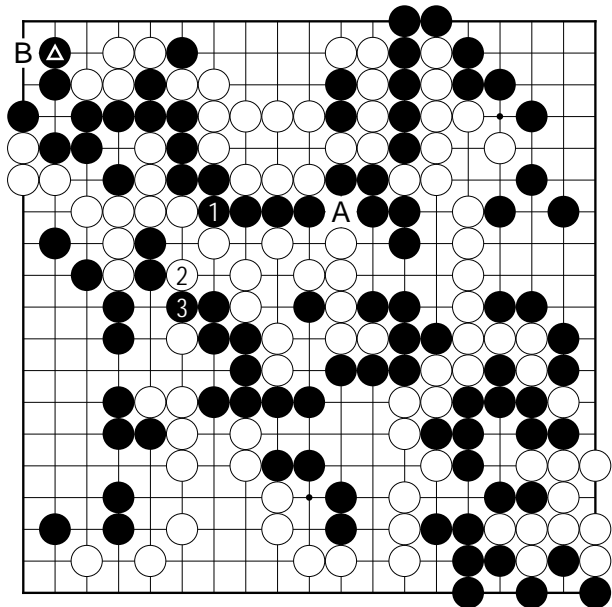


图 46 (1-3)

胜本：黑▲立下，黑 1、白 2、黑 3，次黑 A 与 B 为相等之点，黑棋可以无条件活。

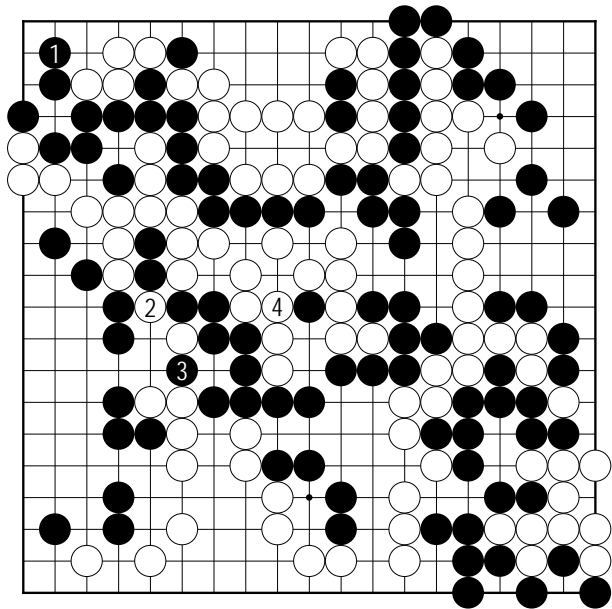
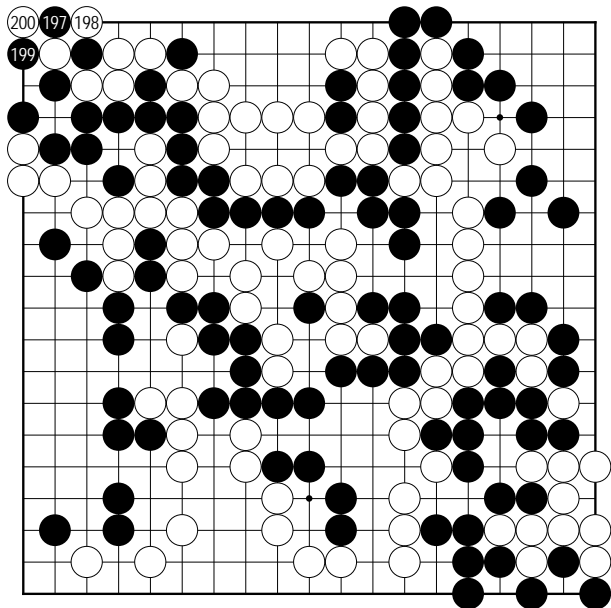


图 47 (1-4)

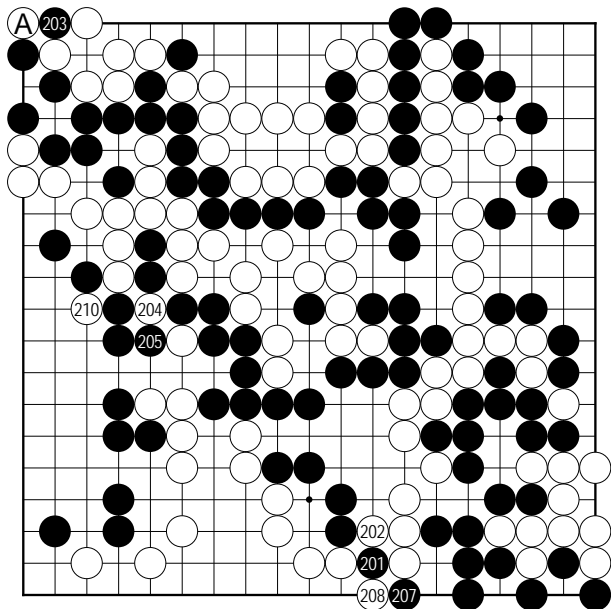
林：黑 1 立下也可做活，但白 2、4，左边白棋也没有问题，黑棋贴不出 4 目半。



第 57 谱 (197-200)

林：左上角是连环劫，我不怕。

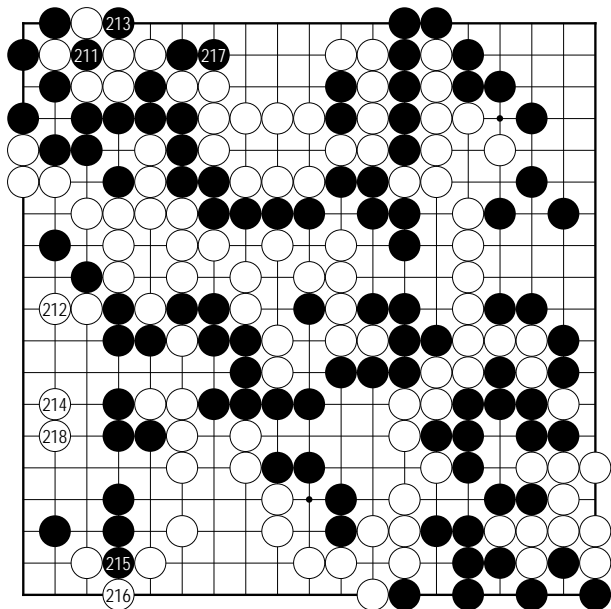
胜本：双方都用罄时间，内容很好看。



第 58 谱 (201-210)

(206) 209 ko at A

胜本：第四局石田芳夫所弈出的胜负手成功，漂亮获胜，但本局林海峰还他一拳，弈出白 132（总谱）的胜负手获胜，当代棋坛双雄的冲击力非常锐利。但石田芳夫第六、七局连胜卫冕本因坊成功，击败的对手不是别人而是林海峰，石田芳夫赢得更有价值。



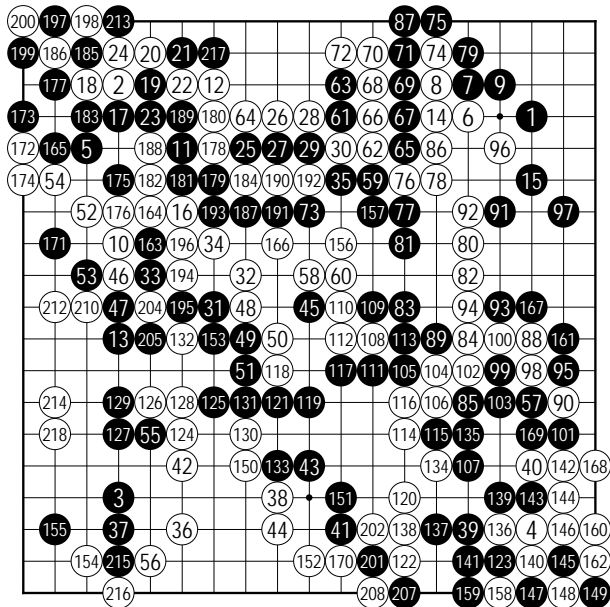
第 59 谱 (211-218)

218 手止，白不计胜

时限各 10 小时：

黑：9 小时 59 分

白：9 小时 59 分



总谱 (1-218)

203 206 209 ko at 197 211=185

第 27 届本因坊决赛 (7 番胜负) 第 5 局

白 林 海峰 名人

黑 石田芳夫 本因坊

黑贴 4.5 目, 共 218 手, 白不计胜