

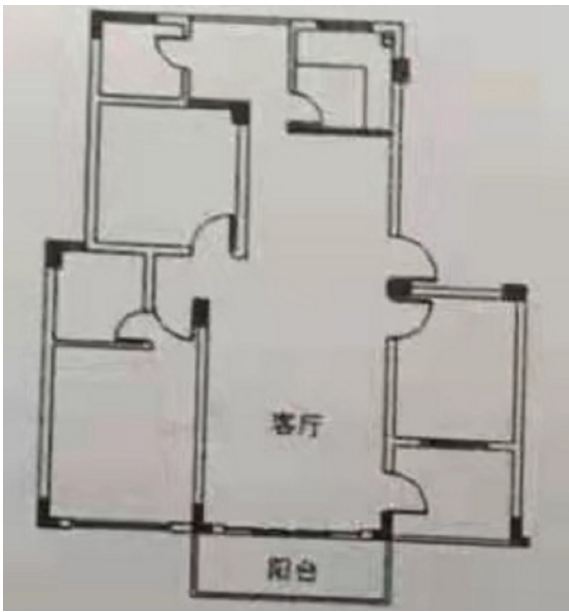


文综（地理）试题

出题日期：2021.3.26 出题人：刘勳雯

一. 选择题（单选）（每小题 4 分，共 44 分）

家住牡丹江市（ 45°N ， 130°E ）的小明在网上晒出自家住宅的户型平面图和江边拍摄的日出图，并记录到该日第一缕阳光照射到客厅的时间为 9 时 40 分（住宅楼前无遮挡）。读图完成 1~3 题。



1. 照片上遮盖的日期，可能是
A. 4 月 1 日 B. 7 月 1 日 C. 9 月 1 日 D. 11 月 1 日
2. 小明家前阳台的朝向最接近
A. 南偏东 45° B. 南偏西 45° C. 西偏南 15° D. 正南方向
3. 小明通过测量得出该日当地正午太阳高度，其数值约为
A. 22° B. 32° C. 45° D. 55°

螺蛳粉是广西柳州的特色小吃，柳州每天销售 80 万包螺蛳粉，日消耗 4 万千克酸竹笋、40 吨螺蛳等原料，目前已经享誉全国。2020 年 11 月，柳州螺蛳粉（东南亚口味）预装新品发布会在螺端粉产业园举行，这是首款面向东南亚市场研发的东南亚口味螺蛳粉。据此完成 4~5 题。

4. 柳州螺蛳粉享誉全国的关键在于

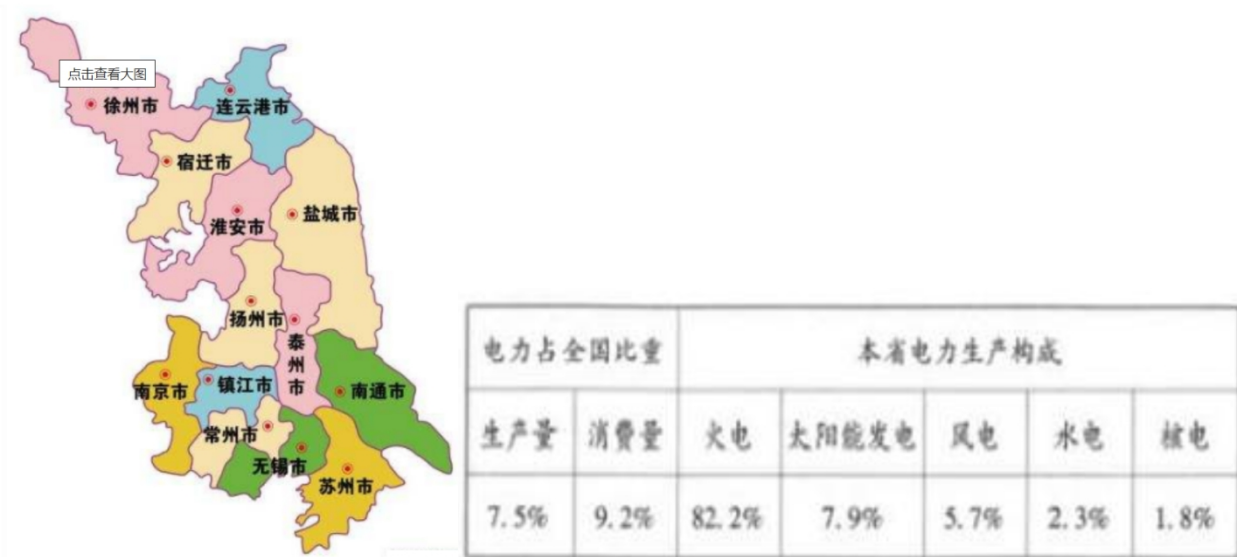
- A. 历史悠久 B. 产量较大 C. 风味独特 D. 品质卓越

5. 柳州螺蛳粉出口首选东南亚，主要原因是

- ①两地位置相邻 ②东南亚原料充足 ③东南亚生产经验丰富 ④饮食习惯相近

- A. ①② B. ①④ C. ②③ D. ③④

2021年1月7日19时15分，江苏电网最高用电负荷成为全国冬季用电负荷最高的省份。读图“江苏部分城市分布图”及“江苏省2017年电力生产及消费情况表”，完成6~8题。



6. 下列关于江苏省2017年电力生产及消费的叙述，正确的是

- A. 核燃料丰富，核电潜力巨大 B. 能源消费结构多样，较为合理
C. 电力消费量已居全国前列 D. 水系众多，宜大力发展水电

7. 下列关于今年年初，江苏成为全国用电量最高省份的原因叙述，不正确的是

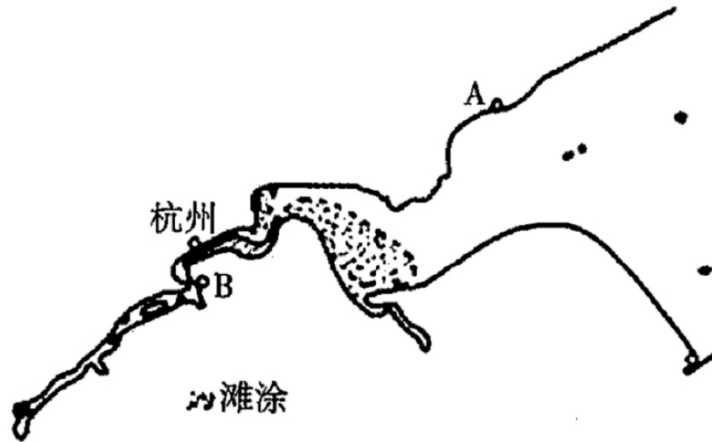
- A. 工业发达，电力需求旺盛 B. 没有暖气，只能用电取暖
C. 遭遇寒潮天气，大幅降温 D. 电力生产量大，无法储存

8. 关于图中城市的叙述，正确的是

- A. 盐城濒临黄海，冬季风能资源更丰富 B. 连云港长期担负晋煤外运的主要任务

C. 南京为长三角城市体系中第一级城市 D. 徐州地处淮北，冬季有条件集中供暖

河流入海口处涨潮时河口的沙量大于落潮时的沙量，使从海域来的流沙堆积，形成沙坎。图中河口处 A、B 之间存在一条长 130 千米的沙坎。该处一次涨潮时间远远短于落潮时间，沙坎高度主要取决于入海河流的侵蚀作用。据此完成 9~11 题。



9. A、B 间沙坎

A. 坡度西陡东缓 B. 地势东高西低 C. 颗粒西细东粗 D. 南北延伸

10. 近年来沙坎高度不断降低，原因最可能是

A. 入海径流量减少 B. 滩涂围垦束窄河道 C. 挖沙作业频繁 D. 全球气候变暖加剧

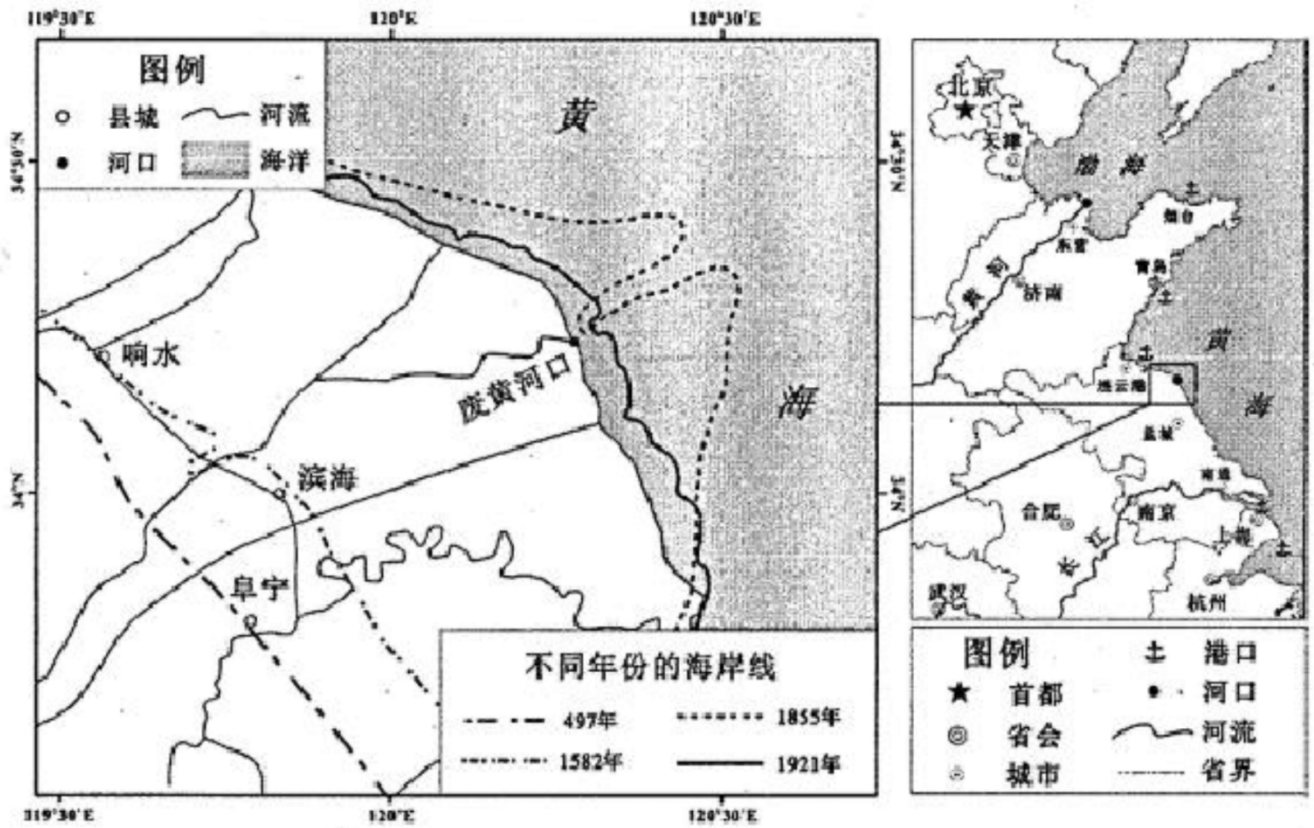
11. 沙坎高度降低最有利于

A. 航运 B. 渔业养殖 C. 滩涂围垦 D. 排洪

二. 非选择题 (共 46 分)

12. (22 分) 阅读图文材料，完成下列要求。

黄河是中华民族的母亲河。历史上黄河的每一次大改道都会对河口三角洲 (包括陆上和水上三角洲) 及附近海岸线造成深刻的影响。改道后，原黄河河道被称为废黄河，原河口被称为废黄河口。黄河最后一次大的改道，是由江苏盐城改到山东东营，此次改道给山东人民带来重大的灾难。新中国成立后，国家对黄河实施了一系列工程治理，使黄河水客得到有效控制。下图示意不同年份废黄河三角洲海岸线变迁。



- (1) 读图，描述自 497 年以来不同年份间废黄河三角洲的海岸线位置总体变化过程。(4 分)
- (2) 推测黄河最后一次大改道的年份，并说明推测依据。(6 分)
- (3) 调查发现，现今废黄河口附近的水下三角洲面积在增加。请分析其原因。(6 分)
- (4) 江苏盐城有较长的海岸线，但是没有大港口。请分析主要原因。(6 分)

13. (24分) 阅读图文材料, 完成下列要求。

中国的生猪出栏量、存栏量以及猪肉消费量均位于全球首位。2018年我国生猪养殖出栏量10位省(区)依次是四川、河南、湖南、山东、湖北、云南、广东、河北、广西、江西(图4), 生猪出栏量约占全国70%。2018年8月, 我国首次发现非洲猪瘟, 在一年的时间里, 中国生猪死亡数量多达1亿头。2014年我国生猪养殖结构以散户为主, 出栏量占59%, 到2018年, 集团公司和规模企业(年出栏500头以上)生猪出栏占比达62%。近年来, 我国生猪养殖已经出现“北移”, 产销呈现“南猪北养”态势, 其中黑龙江生猪养殖规模快速发展, 大有超过四川等省的势头。



图4 2018年中国大陆生猪出栏量省区状况

- (1) 描述我国生猪生产的分布特征。(6分)
- (2) 说明我国以散户为主的生猪养殖模式逐渐萎缩的原因。(6分)
- (3) 分析黑龙江省生猪养殖业得以快速发展的优势条件。(8分)
- (4) 指出企业在佳木斯发展大规模生猪养殖所面临的销售问题。(4分)

三. 选做题。(10 分)

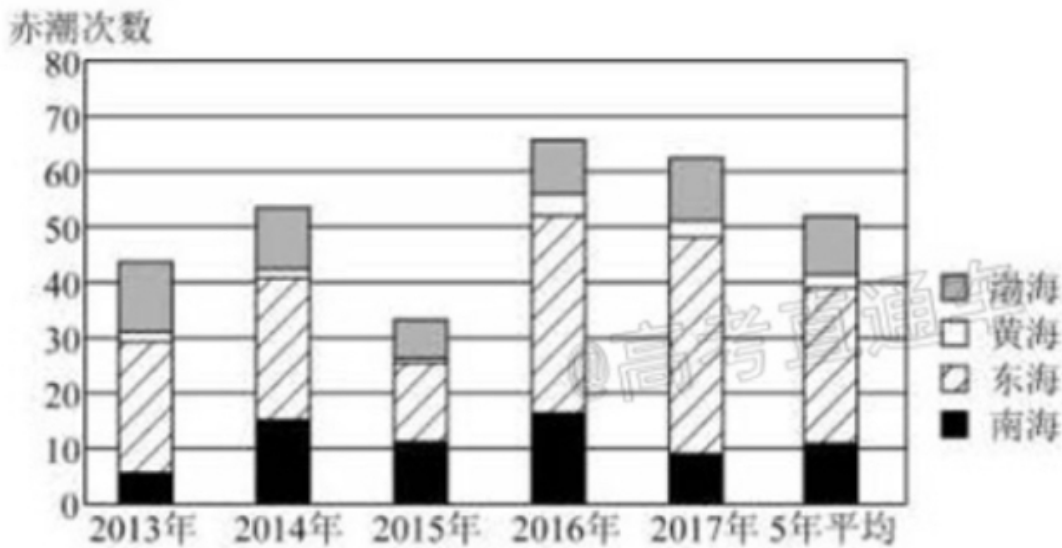
14. 【地理——选修 6：环境保护】(10 分)

海南东寨港红树林自然保护区是我国第一批列入国际重要湿地名录的保护区之一。近年来由于保护区周边居民进行鱼虾禽畜养殖、毁林伐树等基础设施建设以及无秩序的旅游业开发,使得水域环境污染、红树林面积急剧下降,红树林湿地生态功能急剧衰减。

指出红树林的生态功能,并简述恢复其生态功能的可行性措施。

15. 【地理——选修 2：海洋地理】(10 分)

近年来,我国近岸海域赤潮频发,严重危害海洋生态环境和人类活动。图 7 示意 2013-2017 年渤海、黄海、东海、南海四大海域赤潮发生次数。



(1) 2013-2017 年间,赤潮发生次数最多的海域是东海,分析其主要原因。(4 分)

(2) 推测我国四大海域赤潮发生次数最多的季节,并做出合理解释。(6 分)